

02

Pod Parasolem

magazyn pracowników GK PGE

luty 2024

Temat numeru s. 4
Zima pod kontrolą

Zielona energia s. 8
Bałtyckie przyspieszenie

CSR s. 38
Zielony biznes



Prowadzimy w zielonej zmianie

Szanowni Państwo,

Zima to wymagający czas dla całej branży energetycznej. Zwiększone zapotrzebowanie na energię elektryczną i ciepło stawia przed naszymi energetykami wiele wyzwań. Łatwiej im sprostać, będąc rzetelnie przygotowanym, dlatego w naszej Grupie prace poprzedzające sezon zimowy rozpoczynamy już kilka miesięcy wcześniej. Dzięki temu możemy zapewnić stałe i bezpieczne dostawy prądu i ciepła do milionów odbiorców, sprawnie usuwając nagłe awarie spowodowane m.in. śnieżycami i niskimi temperaturami.

Zimą chcemy dostarczać Polakom także dobrą energię i pomysły na spędzanie aktywnego czasu z bliskimi. W tym roku już po raz trzeci zapraszamy wielbicieli tyżwiarstwa i tych, którzy chcą postawić pierwsze kroki na lodzie, do odwiedzenia „Zimowego PGE Narodowego w Trasie”. Do 25 lutego nasze zimowe miasteczka ulokują się w 16 polskich miejscowościach. Zapraszamy do skorzystania z lekcji jazdy na tyżwach i innych atrakcji pod okiem wykwalifikowanych instruktorów tyżwiarstwa.

Życzymy przyjemnej lektury!

Redakcja „Pod Parasolem”



str. 32

Efektywna organizacja

Marka z mocą

Pod Parasolem

Magazyn pracowników Grupy Kapitałowej PGE

Wydawca: PGE Polska Grupa Energetyczna SA

Redaktor naczelna: Katarzyna Wolanin (PGE SA)

Redaktor prowadząca: Justyna Koszewska-Kasprzak (PGE SA)

Redakcja: Anna Woźna (PGE GiEK), Agnieszka Bajerska (PGE SA), Krzysztof Gotowicki (PGE SA), Piotr Kwiatkowski (PGE SA), Katarzyna Stącel (PGE SA), Renata Grunwald-Kopeć (PGE SA), Marcin Poznań (PGE SA), Marlena Kamińska (PGE SA), Anna Kierzkowska-Wincek (PGE SA)

Ten numer współtworzyli z nami: Katarzyna Kazała (PGE SA), Agata Romaniuk (PGE SA), Anna Laskowska (PGE SA), Małgorzata Pietkun (PGE SA), Renata Kędra (PGE SA), Barbara Fiszer (PGE SA), Katarzyna Dudzin (PGE SA), Katarzyna Łazarowicz (PGE SA), Małgorzata Kurzyk (PGE SA), Agnieszka Panek (PGE SA), Marta Proczek (Fundacja PGE), Edyta Buraczyńska (PGE Systemy), Michał Borkowski (Centrum Wiedzy i Rozwoju Grupy PGE), Dariusz Chmielewski (Centrum Wiedzy i Rozwoju Grupy PGE), Beata Dąbrowska (Centrum Wiedzy i Rozwoju Grupy PGE), Elwira Dias (PGE SA), Paweł Wójcik (PGE Energia Ciepła), Marcin Różycki (PGE Energia Ciepła)

Adres redakcji: ul. Mysia 2, 00-496 Warszawa, komunikacja.wewnetrzna@gkpgge.pl

Skład, edycja, korekta: Time4

Wydanie: luty 2024 nr 2 (141)

Redakcja nie zwraca materiałów niezamówionych, zastrzega sobie prawo skracania i redagowania tekstów przyjętych do druku oraz nieodpłatnego publikowania listów.

Wszystkich czytelników zachęcamy do współpracy przy tworzeniu magazynu. Materiały można wysyłać na adres e-mail: podparasolem.gkpgge@gkpgge.pl lub bezpośrednio do redaktorów.

Temat numeru

4 Zima pod kontrolą

Zielona energia

8 Bałtyckie przyspieszenie

10 GOZ inspiruje energetyków i naukowców

12 O unijnych przepisach wśród ekspertów GOZ

13 ESP Młoty – co na to mieszkańcy regionu?

14 Dwie miłości energetyka: EW-a i Ewa

Ciełownictwo

16 Wygrane wsparcie

17 Certyfikat z oszczędzania

Energetyka kolejowa

18 Pociągi pod energetycznym nadzorem

Inwestycje i rozwój

19 Sztuka zarządzania mocą

20 Rok rekordów

22 Nowoczesne środowisko pracy na kliknięcie

24 Cyfryzacja w praktyce

Obsługa klienta

26 E-faktura zamiast papieru

28 Lumi z nową ofertą dla warszawiaków

29 Zamrożenie cen prądu w 2024 r. Co warto wiedzieć?

30 Certyfikowani eksperci prostego języka w PGE Obrót

Efektywna organizacja

32 Marka z mocą

Compliance

34 Zmieniamy się dla przyszłości

Fundacja PGE

36 150 klas zaprosimy na „Spotkania ze sztuką”

CSR

38 Zielony biznes

Kultura i sport

40 Wśród flipów, akli i medali

Rozmaitości

42 Nie dyskryminuj!

BHP

43 Po pierwsze: zapobiegaj

44 W gronie liderów bezpiecznej pracy



Zima pod kontrolą

Departament Komunikacji Korporacyjnej PGE SA
Departament Komunikacji PGE GiEK

Zimowe miesiące to dla branży energetycznej wymagający czas, do którego trzeba się odpowiednio przygotować. Jak robią to spółki z naszej Grupy? Z jakimi wyzwaniami się mierzą, by zapewnić stabilne i bezpieczne dostawy energii elektrycznej i ciepła dla milionów odbiorców?

Usuwanie awarii w trudnym terenie, podczas śniegu, mżawki, marznącego deszczu – tak zazwyczaj wygląda codzienność elektryków z PGE Dystrybucja w sezonie zimowym. Niejednokrotnie naprawa uszkodzenia trwa nawet kilkanaście godzin, a pracownicy nie mają możliwości powrotu i ogrzania się w budynku. To trudna i wymagająca praca, jednak całoroczne przygotowania prowadzone przez energetyków pozwalają ograniczyć liczbę awarii oraz czas przywracania napięcia w sieci do niezbędnego minimum.

Pracownicy PGE Dystrybucja rozpoczynają przygotowania do zimy na długo przed pierwszymi opadami śniegu. W celu zminimalizowania ryzyka uszkodzeń sieci dystrybucyjnych i awarii masowych podczas mrozów wykonują prace eksploatacyjne. Polegają one na cyklicznej wycince drzew i krzewów, które zagrażają liniom energetycznym. To zadanie nie jest proste – na obszarze działania



— Powalone przez śnieg drzewa to częsta przyczyna awarii sieci napowietrznych.

spółki znajduje się kilkadziesiąt parków krajobrazowych i 10 parków narodowych, z czego aż cztery w oddziale białostockim. Szczególnie narażone na uszkodzenia są napowietrzne linie przebiegające przez tereny zalesione. Obciążone śniegiem drzewa kładą się na nie i powodują ich doziemienie lub zerwanie, a w konsekwencji – awaryjne wyłączenie. Oględziny infrastruktury i przycinkę nadmiernie rozrośniętych drzew przeprowadza się w poszanowaniu przyrody i otoczenia.

Najskuteczniejszym sposobem na unikanie awarii spowodowanych złą pogodą jest zastępowanie linii napowietrznych kablami prowadzonymi pod powierzchnią ziemi. PGE Dystrybucja konsekwentnie realizuje program kablowania sieci średniego napięcia (SN) PK30, który zakłada zastąpienie minimum 30 proc. linii napowietrznej liniami kablowymi. To zadanie kosztowne i skomplikowane. W 2023 r. pod ziemię trafiło blisko 1480 km linii SN.



By sprawnie usuwać awarie, energetycy potrzebują odpowiedniego sprzętu. Dlatego jednym z działań podejmowanych przez spółkę jest sukcesywna wymiana i modernizacja floty służącej brygadzom i pracownikom pogotowia energetycznego. W 2023 r. energetycy otrzymali przystosowane do ich potrzeb samochody terenowe – ponad 150 pojazdów typu pick-up i 132 auta dostawcze. Wsparciem w terenie jest również specjalistyczny sprzęt, m.in. podnośniki i dźwigi. Gdy dochodzi do długotrwałych awarii, energetycy wykorzystują agregaty prądotwórcze, by zapewnić odbiorcom zasilanie na czas swojej pracy i szybciej naprawić sieć. W ramach przygotowań do zimy weryfikują także stany magazynowe i uzupełniają ewentualne braki. Na bieżąco przeprowadzają kontrole techniczne narzędzi wykorzystywanych w pracy zarówno pod napięciem, jak i w sytuacjach kryzysowych.

PGE Dystrybucja sprawdza również poprawność działania łączności i telemechaniki wykorzystywanej do obsługi ruchu sieci. Dla zapewnienia bezpieczeństwa dostaw energii konsekwentnie jest wdrażany system automatyzacji sieci SN. Dobudowa łączników sterowanych zdalnie oraz rozłączników w stacjach wnetrzowych ma na celu skrócenie czasu lokalizowania awarii, a tym samym poprawę jakości przesyłanej energii i zmniejszenie liczby wyłączeń. Takie rozwiązanie umożliwia automatyczne załączanie linii bez konieczności wysłania pogotowia energetycznego, co już wielokrotnie przyczyniło się do sprawnego zlokalizowania awarii i szybkiego przywrócenia odbiorcom zasilania – choćby przez tzw. linię awaryjną.

Zimowe prognozy

Gdy już rozpocznie się sezon zimowy, pracująca całą dobę służba ruchu PGE Dystrybucja analizują raporty meteorologiczne. Dzięki temu mogą przygotować się do ewentualnych załamań pogody i bezzwłocznie reagować na wszelkie zdarzenia w sieciach dystrybucyjnych. W spółce obowiązuje procedura postępowania w przypadku wystąpienia awarii masowych. Ogłoszenie alertów wywołanych nieprawidłową pracą sieci wiąże się z powołaniem sztabów kryzysowych w każdym rejonie energetycznym, oddziale, a nawet w centrali spółki, co usprawnia pracę brygad elektromonterskich. W sztabach zapadają także decyzje o włączeniu w działania terenowe brygad zewnętrznych.

Odpowiedni sprzęt i wykwalifikowana kadra

Ostrzeżenia meteorologiczne z uwagą śledzą także pracownicy PGE Energetyka Kolejowa. Zima to czas wytężonej pracy dla całej branży kolejowej. Trudne warunki atmosferyczne są przyczyną awarii sieci trakcyjnej, uprzykrzających życie podróżnym. Aby zdarzały się rzadko i trwały możliwie jak najkrócej, PGE Energetyka Kolejowa mobilizuje zespoły sieciowe odpowiednio wcześniej. Spółka dysponuje serwisowymi pociągami, które są w stanie usunąć wszelkiego rodzaju awarie i usterki sieci trakcyjnej. Do dyspozycji ma kilka typów pociągów sieciowych wyposażonych w pomosty robocze, żurawie hydrauliczne, stojaki bębnowe na liny nośne i drut jezdny. Na pojazdach zamontowane są także dwuramienne hydrauliczne korektory położenia sieci trakcyjnej i drutu jezdny, które przydają się w sytuacjach mechanicznych odkształceń trakcji. Pociągi sieciowe stacjonują w 66 lokalizacjach w Polsce, dzięki czemu są w stanie dotrzeć w kilkadziesiąt minut na miejsce awarii, do każdego zakątka kraju, do którego prowadzi zelektryfikowana linia kolejowa.

Oprócz dużej floty pociągów sieciowych spółka ma kilkadziesiąt samochodów pogotowia energetycznego. W razie nagłych potrzeb ekipy mogą w krótkim czasie dotrzeć do miejsca zdarzenia i wesprzeć prace związane z odśnieżaniem lub usuwaniem zatorów na sieci.



Posmarujesz, pojedziesz

Aby nie dochodziło do zamarznięcia sieci trakcyjnej, a w konsekwencji jej pęknięcia, PGE Energetyka Kolejowa korzysta ze specjalnego smaru przeciwołodziennego. Substancja skuteczna jest przez okres dwóch miesięcy, dlatego proces w ciągu całej zimy trzeba kilkukrotnie powtarzać.

Spółka i PKP PLK mają określone oraz przeciwione procedury działania, uruchamiane w sytuacjach kryzysowych.

Pracujemy nad kolejnymi rozwiązaniami

Biuro Badań Rozwoju i Finansowania Pomocowego opracowuje prototyp innowacyjnego systemu zapobiegającego obładaniu i oszranianiu kolejowej sieci trakcyjnej z wykorzystaniem automatycznej stacji pogodowej. To rozwiązanie dofinansowane przez Narodowe Centrum Badań i Rozwoju będzie zapobiegać obładaniu sieci trakcyjnej przy wykorzystaniu prądu grzewczego. Jego działanie ma opierać się na przekształtniku elektroenergetycznym, systemie pomiarowym badającym warunki atmosferyczne i temperaturę przewodów jezdnych, a także systemie predykcji przewidującym możliwość wystąpienia obładzenia, zanim ono nastąpi. Obecnie trwa przygotowanie projektu do fazy wdrożeniowej.

Ciepło w zimie

Przygotowania do zimy wcześniej zaczynają także ciepłownice. Już latem w elektrociepłowniach PGE Energia Ciepła trwają modernizacje, konserwacje, przeglądy urządzeń produkcyjnych i wymiana ciepłociągów. Dzięki temu w okresie grzewczym, czyli od jesieni do wiosny, elektrociepłownie niezawodnie produkują i dostarczają ciepło do odbiorców.

– Priorytetem z perspektywy działalności spółki jest zapewnienie bezpieczeństwa dostaw ciepła dla naszych klientów. Dlatego jesienią, gdy rozpoczyna się sezon grzewczy, infrastruktura musi być w pełni sprawna i gotowa, a wiosna i lato to jedyny czas, gdy można przeprowadzić kompleksowe prace remontowe i modernizacyjne. Ponadto w tym okresie realizujemy także modernizacje sieci, które poprawiają efektywność systemów ciepłowniczych i przynoszą korzyści środowiskowe. Dzięki nowym ciepłociągom ograniczane są straty ciepła, co wpływa na oszczędność i zmniejszenie ilości energii pierwotnej koniecznej do wykorzystania w produkcji – mówi Maciej Jankiewicz, prezes zarządu PGE Energia Ciepła.



Elektrociepłownie PGE Energia Ciepła produkują ciepło i energię elektryczną w układzie skojarzonym w 16 polskich miastach. Latem minionego roku we wszystkich lokalizacjach odbyły się przeglądy infrastruktury ciepłowniczej oraz remonty i modernizacje, które pozwalają dziś na niezawodną pracę urządzeń przez kolejne tysiące godzin.

W Rzeszowie wyremontowano blok gazowo-parowy, a w Toruniu i Zielonej Górze wykonano przegląd turbin gazowych. W Lublinie turbina parowa przeszła remont kapitalny. Bydgoszczanie w tym

sezonie grzewczym otrzymali ciepło również z oddanej w lipcu nowoczesnej, niskoemisyjnej kotłowni gazowej, która zastąpiła całkowicie kotły węglowe EC Bydgoszcz I. W krakowskiej elektrociepłowni w sezonie letnim zmodernizowano blok energetyczny wraz urządzeniami pomocniczymi, a w gdańskiej już w maju rozpoczął się remont jednego z bloków wytwórczych; wykonano tam też niezbędne naprawy w turbinie, pompach i wymiennikach ciepła. Przegląd przeszły również instalacje oczyszczania spalin w elektrociepłowniach gdańskiej, gdyńskiej i krakowskiej. We Wrocławiu przeprowadzono modernizację dwóch bloków ciepłowniczych, kotła wodnego i instalacji odsiarczenia spalin. W Szczecinie remont kapitalny objął blok ciepłowniczy. Prowadzono też prace w Elektrociepłowni Pomorzany. W elektrociepłowni w Kielcach wykonano modernizacje i remonty urządzeń produkcyjnych.



Pracownicy PGE Dystrybucja dbają o stabilne dostawy energii o każdej porze dnia.

W Toruniu, Zielonej Górze, Gorzowie Wielkopolskim, Siechnicach i Gryfinie wymieniono sieci ciepłownicze na nowoczesne preizolowane, a grupowe węzły ciepłownicze na indywidualne, bardziej wydajne. Ponadto w niektórych lokalizacjach przebudowano sieci ciepłownicze magistralne, w tym napowietrzne, które zostaną posadowione w gruncie (Zielona Góra), oraz zmodernizowano komory ciepłownicze (Toruń).

Bardzo istotne dla bezpieczeństwa energetycznego mieszkańców są wykonywane przez cały rok przyłączenia nowych odbiorców do sieci ciepłowniczych. W 2023 r. na lokalnych rynkach ciepła przyłączyliśmy do sieci ciepłowniczych budynki o zapotrzebowaniu 210 MWt.

Pogotowie ciepłownicze

Zimą na brak pracy nie narzeka pogotowie ciepłownicze działające w PGE Toruń. Podczas mrozów jego pracownicy muszą znacznie częściej wyjeżdżać do klientów, a dobowo liczba zgłoszeń interwencyjnych rośnie nawet o 100 proc. Ostatnio, gdy temperatury zewnętrzne utrzymywały się poniżej -10°C, rejestrowano dobowo 50-70 zgłoszeń – zazwyczaj jest ich 20-30. Dotyczyły one głównie niedogrzańców mieszkań. Zgłoszenia klientów są realizowane przez całą dobę.

Większość zgłaszanych problemów wynika z braku wody w instalacjach wewnętrznych, szczególnie na ostatnich piętrach budynków, powodującego zapowietrzanie się grzejników. Do takich sytuacji dochodzi zwykle, gdy większość mieszkańców ustawi jednocześnie wyższe wartości na termostacie przy grzejnikach.



Zespół pogotowia ciepłowniczego PGE Toruń ma do dyspozycji 10 specjalistycznych aut.

– Aby unikać niedogrzańców, na początku jesieni prowadzimy kampanie informacyjne, w ramach których radzimy odbiorcom, aby przed uruchomieniem ogrzewania ustawili zawory termostacyjne na maksimum w celu prawidłowego napięcia instalacji i odpowietrzenia grzejników. Wówczas nie dojdzie do braku wody w instalacji odbiorczej podczas niskich temperatur zewnętrznych – mówi Marek Zawadka, kierownik Wydziału Dystrybucji w PGE Toruń.

Stabilna produkcja

Z dużym wyprzedzeniem o sezonie zimowym myślą także pracownicy elektrociepłowni PGE GiEK. Krótsze dni i spadek temperatury wpływają na wyższe zapotrzebowanie na energię produkowaną w stabilnych źródłach konwencjonalnych. Do stałych zadań służb



W styczniu budowana w Siechnicach elektrociepłownia gazowa została podłączona do sieci dystrybucji energii.

technicznych elektrociepłowni PGE GiEK należą m.in. utrzymywanie właściwego reżimu pracy nadzorowanych urządzeń infrastruktury energetycznej i ciepłej oraz natychmiastowe reagowanie na zakłócenia i awarie. Na koniec sezonu letniego węzły techniczne i obiekty elektrociepłowni szczególnie wrażliwe na ujemne temperatury przechodzą ocenę techniczną. Opracowywane i przeprowadzane są testy scenariusza awaryjnego na wypadek wystąpienia niskich temperatur; aktualizowany jest także wykaz pracowników przypisanych do potencjalnych działań interwencyjnych.

Podobnie jak inne spółki PGE GiEK na bieżąco monitoruje komunikaty płynące z centralnych, wojewódzkich i powiatowych centrów zarządzania kryzysowego oraz prognozy i ostrzeżenia IMiGW.

Zapasy na zimę

Elektrociepłownie Bełchatów i Turów czerpią paliwo do produkcji energii z położonych w bezpośrednim sąsiedztwie kopalń węgla brunatnego, natomiast te na węgiel kamienny, czyli Opole, Dolna Odra i Rybnik, mają zgromadzone dużo wyższe zapasy węgla, niż określają to przepisy. Place węglowe poszczególnych elektrociepłowni są niemal w całości wypełnione paliwem do produkcji energii w sezonie jesienno-zimowym.

– W PGE GiEK dostarczamy do systemu energetycznego najwięcej energii spośród wszystkich krajowych wytwórców. W niektórych miesiącach jesienno-zimowych sezonu 2022/2023 pokrywaliśmy nawet o 10 proc. więcej krajowego zapotrzebowania na energię w porównaniu do miesięcy wiosenno-letnich 2023 r., co wiązało się z koniecznością podwyższenia produkcji w naszych oddziałach o ponad 20 proc. W ogromnej mierze było to możliwe dzięki wykwalifikowanym, doświadczonym i odpowiedzialnym pracownikom elektrociepłowni, którzy troszczą się nie tylko o niezakłóconą bieżącą produkcję – podsumowuje Zbigniew Kasztelewicz, p.o. prezes zarządu PGE GiEK.

Bałyckie przyspieszenie

Marcin Poznań, Biuro ds. OZE, PGE SA

Od zakontraktowania floty do instalacji turbin wiatrowych dla projektu Baltica 2 rozpoczął się kolejny rok współpracy PGE Baltica i Ørsted, które przygotowują budowę pierwszej polskiej morskiej farmy wiatrowej na Bałtyku. Sprawdzamy, jak wyglądają postępy pracy przy instalacji, która już za trzy lata ma zacząć produkować zieloną energię.

Podpisana niedawno umowa obejmuje usługę instalacji 48 ze 107 turbin wiatrowych dla projektu Baltica 2 – jednego z dwóch etapów Morskiej Farmy Wiatrowej Baltica. Instalacja turbin wiatrowych dla Baltica 2 została podzielona na dwa etapy, a wykonawcę każdego z nich wyłaniają oddzielne postępowania przetargowe. Pierwszą partię turbin, które PGE i Ørsted zakontraktowały jeszcze w kwietniu 2023 r., zainstaluje firma Fred. Olsen Windcarrier.

– To już drugi kontrakt na statki instalacyjne dla projektu Baltica 2. Wcześniej podpisaliśmy umowę na usługi niezbędne do instalacji i podłączenia kabli wewnętrznych i eksportowych. W 2023 r. zakończyliśmy także kontraktację komponentów dla części morskiej Baltica 2. Prace w kierunku rozpoczęcia budowy największego w Polsce projektu z obszaru energetyki odnawialnej idą zgodnie z planem. Już za trzy lata energia z Morskiej Farmy Wiatrowej Baltica 2 trafi do polskich domów – powiedział Wojciech Dąbrowski, prezes zarządu PGE SA.

Wykonawca ma na koncie instalacje turbin i usługi naprawy bądź wymiany komponentów na morzu dla wielu projektów wiatrowych na świecie, najwięcej u wybrzeży Wysp Brytyjskich. Do wykonania zadania związanego z instalacją turbin wiatrowych dla Baltica 2 przeznaczy statek typu jack-up.

Czas morskich inwestycji

Dla projektu Morskiej Farmy Wiatrowej Baltica, realizowanego przez naszą Grupę z Ørsted, 2023 r. był bardzo intensywny pod kątem kontraktacji dla etapu Baltica 2, który chcemy oddać do użytku w 2027 r. Dla Baltica 2 o mocy ok. 1,5 GW podpisaliśmy w kwietniu 2023 r. umowę na dostawę 107 turbin wiatrowych. Ten kontrakt otworzył serię kolejnych umów na najważniejsze komponenty. W kolejnych miesiącach 2023 r. podpisaliśmy kontrakty na dostawę fundamentów, morskich stacji transformatorowych, a także kabli wewnętrznych i eksportowych. W minionym roku sfinalizowaliśmy kontraktację wszystkich kluczowych elementów (tzw. Tier 1) dla morskiej części Baltica 2. Ponadto zakontraktowaliśmy



Baltica 2 jest jednym z dwóch – obok Baltica 3 – etapów Morskiej Farmy Wiatrowej Baltica. Ørsted i PGE planują zakończenie budowy etapu Baltica 2 o mocy ok. 1,5 GW do końca 2027 r., natomiast etapu Baltica 3 o mocy ok. 1 GW do 2030 r. Inwestorów czeka jeszcze podjęcie ostatecznej decyzji inwestycyjnej (FID). Baltica 2 i Baltica 3 utworzą Morską Farmę Wiatrową Baltica o łącznej mocy 2,5 GW, która znacząco przyczyni się do transformacji polskiej energetyki, dostarczając zieloną energię dla prawie 4 mln gospodarstw domowych w Polsce.

statki instalacyjne do ułożenia i podłączenia podmorskich kabli. Pod koniec roku podpisaliśmy umowę na instalację pierwszej partii turbin wiatrowych.

Wsparcie finansowania inwestycji

W sierpniu Europejski Bank Inwestycyjny (EIB) wydał wstępną decyzję kredytową dla projektu MFW Baltica. Dla każdego z etapów – Baltica 2 i Baltica 3 – przewidziano po jednej transzy do uruchomienia w formule project finance w wysokości 350 mln euro, a także po jednej transzy do uruchomienia na podstawie gwarancji instytucji finansowych, banków lub agencji kredytów eksportowych, co łącznie daje pakiet o wartości 1,4 mld euro.

Pięć nowych lokalizacji

W minionym roku Ministerstwo Infrastruktury wydało także kolejne decyzje o udzieleniu pozwoleń na wznoszenie i wykorzystywanie

szlucnych wysp, konstrukcji i urządzeń w polskich obszarach morskich dla przedsięwzięć polegających na budowie morskich farm wiatrowych. Ostateczna decyzja dotyczy pięciu pozwoleń dla naszej Grupy, które umożliwią w przyszłości wybudowanie kolejnych elektrowni wiatrowych na morzu. Łączna potencjalna moc farm wiatrowych planowanych do budowy na nowych obszarach wynosi ok. 3,9 GW.

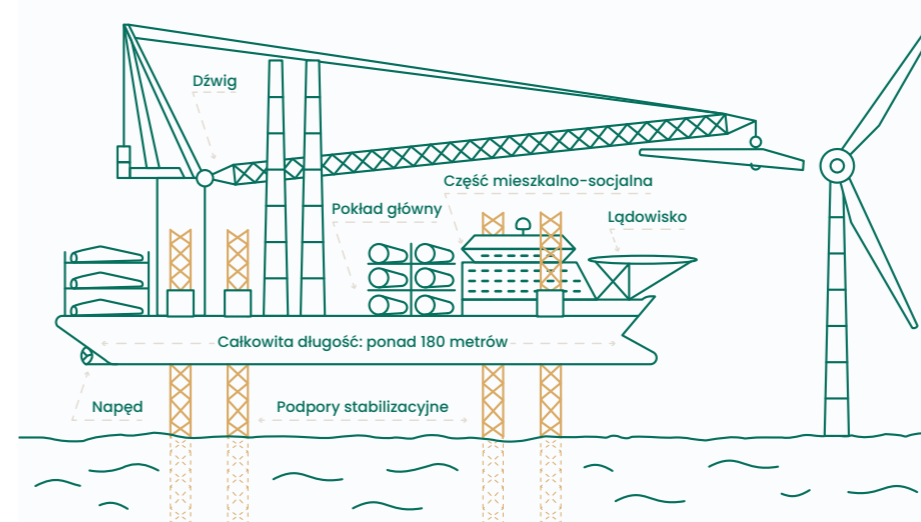
Spotkanie z dostawcami

Doskonałym podsumowaniem podpisanych dotychczas umów był Dzień Dostawców, który wspólnie zorganizowały PGE i Ørsted. Przedstawiciele przedsiębiorstw z Polski i zagranicy, zainteresowani włączeniem się w realizację projektu Baltica 2, wzięli udział w spotkaniu na PGE Narodowym. Dzień Dostawców był okazją do indywidualnych spotkań z dostawcami komponentów i usług już zakontraktowanych przez PGE i Ørsted. W wydarzeniu uczestniczyło prawie pół tysiąca osób, które miały możliwość wzięcia udziału w niemal 70 biznesowych sesjach networkingowych.

Co przyniesie nowy rok?

W najbliższym czasie czeka nas finalizacja umów na pozostałe usługi instalacyjne – zakontraktowanie statków do instalacji kolejnej partii turbin i fundamentów, a także wykonawcy infrastruktury przyłączeniowej, czyli lądowej części inwestycji. Krokiem milowym w realizacji projektu będzie FID, czyli ostateczna decyzja inwestycyjna, która jest zaplanowana na pierwszą połowę 2024 r. po zagwarantowaniu finansowania w formule project finance. W zakresie realizacji projektu Baltica 1 mamy za sobą kolejny etap badań środowiskowych i geofizycznych. Zakończyliśmy także pierwszy pełny rok pomiarów meteocean i rozpoczęliśmy kolejny dla uzyskania jeszcze bardziej miarodajnych danych dotyczących wiatru, prądów morskich i zafalowania na obszarze akwenu, na którym budowana będzie Baltica 1. Uruchomienie tej instalacji jest planowane po 2030 r.

Statek do instalacji turbin morskiej farmy wiatrowej



Samopodnośne statki typu jack-up to najpowszechniejsze jednostki używane do instalacji turbin wiatrowych na morzu.

- Wymiary: długość kadłuba ponad 180 m, szerokość kadłuba ok. 60 m
- Pokład o dużej powierzchni i nośności pozwala na jednoczesny przewóz nawet do 7 zestawów turbin o mocy 15 MW.
- Pokładowy dźwig o dużej nośności i długim ramieniu pozwala na instalację turbin wyżej niż 150 metrów ponad swój pokład.
- System dynamicznego pozycjonowania i charakterystyczne „podpory” jednostki pozwalają na instalację elementów turbin wiatrowych z największą precyzją.
- Na jednostce może przebywać jednocześnie około 100 osób.
- Lądowisko dla helikopterów umożliwia wymianę załogi bez konieczności zawijania jednostki do portu.

baltica2+3 by PGE & Ørsted



Podpisanie listu intencyjnego, współpraca PGE Ekoserwis i Wydziału Inżynierii Łądowej i Gospodarki Zasobami AGH w Krakowie.

GOZ inspiruje energetyków i naukowców

Marlena Kamińska, Biuro ds. GOZ, PGE SA

PGE Ekoserwis rozwija współpracę z Akademią Górniczo-Hutniczą w Krakowie w obszarze gospodarki o obiegu zamkniętym. Wspólne konferencje i projekty badawcze mają pozwolić na jeszcze efektywniejsze wykorzystanie ubocznych produktów spalania z energetyki w różnych branżach.

Pod koniec grudnia studenci, naukowcy, przedstawiciele administracji, biznesu i przemysłu zostali zaproszeni na kolejne z cyklicznych spotkań pn. Szkoła Gospodarki o Obiegu Zamkniętym, organizowanych przez AGH w Krakowie. Głównym celem rozmów była odpowiedź na pytanie, jak w praktyce wdrażać rozwiązania gospodarki obiegu zamkniętego. Konferencja promowała ideę gospodarki cyrkularnej i integrowała wokół tego bardzo aktualnego tematu różne środowiska społeczne.

Seminaria i warsztaty

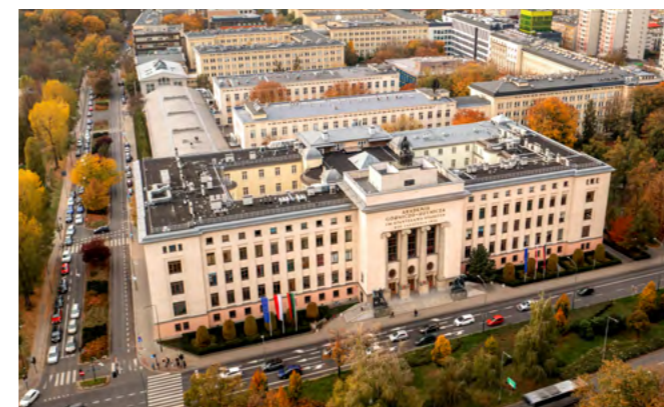
Nasza uczelnia, podobnie jak Grupa PGE, stale zwiększa zaangażowanie w obszar badań nad surowcami antropogenicznymi. Interesujemy się projektami badawczo-rozwojowymi, związanymi z transformacją energetyczną, czystym środowiskiem i gospodarką o obiegu zamkniętym. Zależy nam na przygotowywaniu i wdrażaniu kompleksowych rozwiązań służących zarówno rozwojowi zawodowemu pracowników uczelni, młodych naukowców i studentów,



jak i wzmacnianiu współpracy z przemysłem. Preferujemy interdyscyplinarne podejście do zrównoważonego rozwoju gospodarki, stąd nasze zainteresowanie praktyką biznesową w zakresie surowców antropogenicznych. Współpraca z liderem rynku w obszarze zastosowań produktów cyrkularnych z energetyki jest dla nas inspirująca – mówił podczas konferencji prof. Radosław Pomykała.



Wiodącym tematem Szkoły GOZ były praktyczne wdrożenia, rozwiązania i produkty. Prelegenci przedstawili zarówno aktualne problemy branży, jak i obszary możliwych aplikacji o dofinansowania zewnętrzne, obecne i przyszłe regulacje, wymagania i oczekiwania ze strony interesariuszy, a także wyzwania i bariery wdrożeń wraz z metodami ich przezwyciężania. Grudniowa edycja konferencji składała się z części warsztatowo-szkoleniowej, odbyło się również seminarium „Symbioza górnictwa i energetyki we wdrażaniu gospodarki o obiegu zamkniętym” połączone z sesją o praktycznym wykorzystaniu ubocznych produktów spalania i wydobywania, także w rekultywacjach i rewitalizacjach terenów przekształconych. Ponadto drugiego dnia konferencji nagrodzono najlepsze prace studentów związane z gospodarką o obiegu zamkniętym.



Energetycy łączą siły z naukowcami

Już niebawem eksperci z PGE Ekoserwis będą mieli okazję współpracować z przedstawicielami krakowskiej AGH w ramach kolejnych projektów badawczych. To efekt listu intencyjnego podpisanego z Wydziałem Inżynierii Łądowej i Gospodarki Zasobami.

Inicjatywa umożliwi prowadzenie wspólnych projektów badawczych oraz realizację przedsięwzięć zwiększających możliwości zagospodarowania surowców antropogenicznych – głównie ubocznych produktów spalania i wydobywania – w różnych branżach.

Założeniem gospodarki obiegu zamkniętego jest ochrona surowców naturalnych oraz powtórne stosowanie tych, które już raz wykorzystano. Nadając drugie życie różnym materiałom, GOZ minimalizuje emisję dwutlenku węgla i chroni środowisko naturalne. Centrum Badań i Rozwoju GOZ Grupy PGE realizuje zadania zbliżające energetykę do ekologii.

Zapoczątkowana listem intencyjnym współpraca PGE Ekoserwis i Wydziału Inżynierii Łądowej i Gospodarki Zasobami AGH w Krakowie przyczyni się m.in. do efektywnego gospodarowania surowcami naturalnymi, optymalnego rozrywania z materiałami ze składowisk i hałd, a także opracowania rozwiązań zapobiegających powstawaniu czy składowaniu odpadów. W planach jest również wspólne przygotowywanie publikacji naukowych lub patentów w przypadku odkrycia innowacyjnego rozwiązania oraz promocja zagadnień dotyczących gospodarki obiegu zamkniętego.



Współpraca z Wydziałem Inżynierii Łądowej i Gospodarki Zasobami AGH to szansa na wymianę doświadczeń ze specjalistami pracującymi w jednym z najważniejszych ośrodków badawczych w kraju i na świecie. W ciągu swojej ponadstuletniej historii wydział zdobył pozycję lidera w dziedzinie badań oraz innowacyjnych rozwiązań. Wykształcił ponad 23 tys. wysoko wyspecjalizowanych absolwentów, którzy znaleźli zatrudnienie w różnych branżach polskiego i światowego przemysłu. Obszary badawcze, którymi zajmuje się aktualnie, to m.in.: nowoczesne technologie wydobywania i przeróbki surowców naturalnych, przetwarzanie i wykorzystanie surowców antropogenicznych, materiały i technologie dla gospodarki o obiegu zamkniętym, projektowanie, produkcja, badanie nowoczesnych materiałów i przyszłościowych technologii, rekultywacja i rewitalizacja terenów przekształconych, inżynieria bezpieczeństwa, łądowa, środowiska, sanitarna, a także inżynieria procesów produkcyjnych i zarządzanie, odnawialne źródła energii oraz efektywność energetyczna, wentylacja, klimatyzacja, chłodnictwo i ogrzewnictwo obiektów.

O unijnych przepisach wśród ekspertów GOZ

Marlena Kamińska, Biuro ds. GOZ, PGE SA



W Centrum Badań i Rozwoju Gospodarki Obiegu Zamkniętego w Betchatowie po raz pierwszy odbyły się obrady Rady Konsorcjum REACH. Ich uczestnicy rozmawiali o wyzwaniach i szansach związanych z realizacją unijnego rozporządzenia dotyczącego bezpiecznego stosowania, rejestracji i oceny chemikaliów.

Regulacje wynikające z rozporządzenia bazują na założeniu, zgodnie z którym obowiązkiem producentów, importerów i dalszych użytkowników jest zagwarantowanie, że substancje, które produkują, wprowadzają do obrotu lub stosują, nie są szkodliwe dla zdrowia człowieka ani dla środowiska. Podstawą tych przepisów jest zasada ostrożności. PGE Ekoserwis, bazując na swoich kompetencjach i wieloletnim doświadczeniu, jest m.in. członkiem-założycielem Konsorcjum ds. REACH przy Polskiej Unii UPS, świadczy usługi w rzecz jednostek produkcyjnych PGE Energia Ciepła w zakresie administrowania rejestracjami wytwarzanych substancji zgodnie z REACH.



REACH

(ang. Registration, Evaluation, Authorisation and Restriction of Chemicals) to Rozporządzenie Parlamentu Europejskiego i Rady (WE) Nr 1907/2006 dotyczące bezpiecznego stosowania chemikaliów, poprzez ich rejestrację i ocenę. Celem REACH jest zapewnienie wysokiego poziomu ochrony zdrowia i środowiska, w tym propagowania alternatywnych metod oceny zagrożeń stwarzanych przez substancje, a także swobodnego obrotu substancjami na rynku wewnętrznym, przy jednoczesnym wsparciu konkurencyjności i innowacyjności.

Przestrzeń wiedzy

Uczestnicy grudniowych obrad skoncentrowali się przede wszystkim na uwarunkowaniach prawno-środowiskowych produktów ubocznych i surowców antropogenicznych, a także różnych aspektach „zielonych funduszy” stwarzających szansę na realizację działań z obszaru gospodarki cyrkularnej. Rozmawiano o zastosowaniu BDO w biznesie oraz wymaganiach bezpieczeństwa w kontekście rozporządzenia REACH.

Wykłady wprowadzające przygotowali m.in. specjaliści PGE Ekoserwis. Dr Paweł Grabowski, główny specjalista ds. ochrony środowiska i pozyskiwania funduszy, omówił zagadnienia z zakresu środków pomocowych na upowszechnienie GOZ, w tym UPS-ów. Kierownik Działu Regulacji Środowiskowych i Rekultywacji Ewa Stolarczyk-Dehue przedstawiła bariery tworzone przez rozporządzenie dotyczące warunków utraty statusu odpadów dla UPS-ów. Głos zabrali również inni przedstawiciele nauki, biznesu czy pracownicy laboratoriów. Zasadnicze postulaty zgłoszone w dyskusji zostały podsumowane w zagadnieniach z czterech obszarów.

Rozmowy pozwoliły na sformułowanie wniosków dotyczących dalszej operacjonalizacji celów określonych w „Mapie drogowej GOZ” w kierunku bezemisyjnej energetyki i zmierzania do tworzenia najlepszych dostępnych technik (BAT) i symbioz gospodarczych. Jak podkreślili uczestnicy obrad, opracowanie BAT i metodyki referencyjnej dla UPS-ów to konieczność. Ustalili również priorytet branżowego włączania się w kampanie edukacyjno-szkoleniowe promujące zasadę „pierwszeństwa dla wtórnych” i koordynowanie ich za pośrednictwem Polskiej Unii UPS oraz jednostek naukowych. W podsumowaniu zwrócili uwagę, że niezbędne jest pozyskiwanie funduszy zewnętrznych dla realizacji projektów upowszechnienia UPS-ów w ramach gospodarki obiegu zamkniętego oraz rozszerzenie i pogłębienie współpracy międzynarodowej w zakresie badań i doboru narzędzi do ich przeprowadzania dla różnych rodzajów ocen środowiskowych.

ESP Młoty – co na to mieszkańcy regionu?

Katarzyna Kazała, PGE SA

Co mieszkańcy powiatu kłodzkiego sądzą o planowanej budowie elektrowni szczytowo-pompowej w Młotach? Odpowiedź na to pytanie poznaliśmy dzięki badaniu opinii zrealizowanemu na zlecenie naszej Grupy.

W sierpniu 2022 r. ruszyły prace nad studium wykonalności dla wznowienia budowy elektrowni szczytowo-pompowej w Młotach. Dostarczy ono informacji o pracach, jakie należy wykonać, by kontynuować inwestycję, a także o nowej koncepcji technicznej elektrowni oraz całkowitych nakładach finansowych.

We wrześniu 2023 r. ankieterzy odwiedzili mieszkańców gminy Bystrzyca Kłodzka i powiatu kłodzkiego, by zebrać ich opinie o planowanej inwestycji i sprawdzić, ile wiedzą na jej temat. Badanie wykazało, że mieszkańcy regionu są bardzo zainteresowani tematem nowej elektrowni.

Świadomość projektu ESP Młoty jest bardzo wysoka w gminie Bystrzyca Kłodzka. 68 proc. ankietowanych wie o planach budowy i – co ważne – aż 58 proc. popiera projekt. Połowa respondentów wierzy w sukces inwestycji, którą nasza Grupa planuje zrealizować do 2030 r.

Kluczowe dla mieszkańców regionu jest obecnie doprowadzenie inwestycji do końca. Oczekują oni decyzji – o budowie lub jej odwołaniu – i uwolnienia ziemi pod inne działania. Potrzeby informacyjne w zakresie ESP Młoty są duże i dotyczą przede wszystkim kwestii związanych z terenami przeznaczonymi pod inwestycję. Mieszkańcy chcą wiedzieć, który obszar zostanie zalany (72 proc. wskazań), kiedy i na jakich warunkach nastąpi wysiedlenie ludności (60-62 proc.) oraz jaki wpływ na mikroklimat regionu będzie miała ESP (66 proc.).

– Badanie społecznych nastrojów związanych z planowym projektem to bardzo ważny element procesu inwestycyjnego.



Pozwala zapoznać się z opiniami mieszkańców i ich potrzebami. Dzięki temu jesteśmy w stanie lepiej przygotować się do rozmów z lokalnymi społecznościami, zrozumieć ich oczekiwania i wyjść im naprzeciw – mówi Michał Żuk, dyrektor Departamentu Rozwoju i Innowacji w PGE SA.

Nasza Grupa w lipcu 2023 r., czyli jeszcze przed badaniem, zorganizowała pierwsze spotkanie z mieszkańcami. Zapowiedzieliśmy wtedy, że będziemy rozmawiać z właścicielami nieruchomości i gruntów, aby ustalić dogodny dla nich warunki oraz terminy odkupu nieruchomości. Kolejne spotkanie odbyło się 7 listopada 2023 r. Nasi pracownicy przedstawili mieszkańcom proces wykupu terenów pod inwestycję. Na początku tego roku uruchomiliśmy także stały punkt informacyjny w Młotach, gdzie zainteresowani mogą uzyskać odpowiedzi na nurtujące ich pytania. Wyniki badania pozwoliły nam także lepiej dostosować treści na stronie internetowej poświęconej projektowi Młoty: www.gkpgc.pl/projekt-mloty. Od 5 lutego w Bystrzycy Kłodzkiej działa także Punkt Informacyjny dla Magazynu Zielonej Energii „Młoty”.

Źródło: Badanie opinii publicznej na temat ESP Młoty, 4P Research Mix, październik 2023.

PGE: Magazyn Zielonej Energii „Młoty” to szansa na ożywienie regionu

Wśród głównych korzyści z inwestycji mieszkańcy wskazują*



powstanie nowych miejsc pracy (90 proc. badanych)



wpływy z podatków do gminy (80 proc. badanych)



zapewnienie stabilnych dostaw energii elektrycznej (87 proc. badanych)



zwiększenie atrakcyjności turystycznej regionu (59 proc. badanych)



ochrona na wypadek powodzi (83 proc. badanych)

*dane na podstawie badania przeprowadzonego we wrześniu br. przez 4P Research Mix na zlecenie PGE na reprezentatywnej grupie 1000 mieszkańców powiatu kłodzkiego.





Dwie miłości energetyka: EW-a i Ewa

Biuro ds. OZE

Za nami obchody 40-lecia uruchomienia Elektrowni Wodnej Żarnowiec, należącej do PGE Energia Odnawialna. Było to także święto wszystkich związanych z nią przez lata pracowników, takich jak Lech Adamczewski – emerytowany główny specjalista ds. antykorozji i ochrony środowiska, który w Żarnowcu przepracował przeszło 40 lat.

Pański staż jest nie tylko dłuższy od czasu działania PGE EO¹, ale i od elektrowni w Żarnowcu². Zapewne budował pan swoje miejsce pracy?

Lech Adamczewski: Pracę w Żarnowcu rozpocząłem 3 marca 1980 r. jako monter-mechanik, po uzgodnieniu warunków przejścia z Elektrociepłowni Bydgoszcz II. Trwała wtedy jeszcze rekrutacja do Elektrowni Wodnej Żarnowiec w Budowie – tak wówczas nazywał się ten zakład. Kiedy przyszedłem, montowano siłownię, czyli hydrozespoły, w Żarnowcu i kończono część budowlaną obiektu, m.in. komorę wlotową zbiornika górnego. We wrześniu 1980 r. zostałem brygadzystą w brygadzie mechanicznej. Pracowałem też w Wydziale Ruchu, byłem operatorem nastawni z perspektywą pracy jako dyżurny ruchu. W 1981 r. rozpoczęły się rozruchy poszczególnych hydrozespołów elektrowni. Jako pierwszy – w październiku 1981 r. – uruchomiony został hydrozespół nr 4, potem kolejno: nr 3, przy którym pracowałem jako brygadzysta brygady rozruchowej, nr 1 i jako ostatni – w kwietniu 1982 r. – nr 2. Mamy tu generatory poradzieckie z Charkowa, a turbiny wyprodukowano w byłej Czechosłowacji, w zakładach ČKD Blansko.

W maju 1983 r. zakończono budowę Żarnowca, zmieniono nazwę na „Elektrownia Szczytowo-Pompowa Żarnowiec” i od 20 maja oficjalnie rozpoczęto eksploatację.

Co zdecydowało u pana o pracy w energetyce: wykształcenie, zamiłowanie czy przypadek?

L.A.: Skończyłem szkołę zawodową o specjalizacji mechanik-ślusarz w zakładach papierniczych w Kostrzynie nad Odrą. Moją pierwszą pracą w energetyce była ta w elektrociepłowni w Gorzowie Wielkopolskim. Jak się zaczęło? Przypadkowo. Mój brat, chemik, już tam pracował i powiedział mi, że w stacji przygotowania wody potrzebny jest mechanik-ślusarz. Zostałem zatrudniony na stanowisku monter armatury i rurociągów energetycznych. Długo się nie zastanawiałem, tym bardziej że bardzo interesowało mnie wytwarzanie prądu, przygotowanie wody i węgla, kotły, turbiny. Wręcz chłonałem tę wiedzę.

Potem oddelegowany z EC Gorzów pracowałem w brygadzie monterskiej przy budowie VII i VIII bloku elektrowni w Pątnowie: montowałem rurociągi wysokociśnieniowe turbin, podglądałem pracę turbin parowych i ich montaż; nauczyłem się też spawania i przez trzy następne lata byłem spawaczem. W bydgoskiej elektrociepłowni pracowałem jako spawacz-mechanik i równocześnie ślusarz remontowy maszyn i urządzeń energetycznych, a potem – do 1980 r. – jako monter instalacji w Wydziale Automatyki i Pomiarów Ciepłych. Poznałem dobrze pracę turbiny cieplnej i kotłów. A ponieważ chciałem pracować w elektrowni wodnej, znalazłem miejsce kolejnej pracy – tym razem w Żarnowcu. Tu zacząłem pracę jako mechanik-monter już z uprawnieniami energetycznymi E.

Z perspektywy czasu mogę powiedzieć, że odtąd całe moje życie wypełniała energetyka. Żona, Ewa, przyjęła to do wiadomości i powtarza w trakcie spotkań towarzyskich, że ona jest na drugim miejscu, pierwsza jest elektrownia: „Pierwsza jest EW-a, a potem ja, Ewa” (EW to skrót od „elektrownia wodna” – przyp. red.).

Ścieżka pana kariery pomaga prześledzić całą historię rozwoju Elektrowni Wodnej Żarnowiec. Możemy cofnąć się razem w czasie?

L.A.: Przez te 40 lat byłem kolejno: mechanikiem na warsztacie, potem członkiem brygady rozruchowej – stanowiłem podwaliny ruchu; z czasem przeszedłem do utrzymania ruchu, gdzie od dyrektora technicznego usłyszałem: „Stuchaj, Adamczewski, przyjdiesz do mnie i będziesz zajmował się dokumentacją”. Tak w 1987 r. zostałem kierownikiem sekcji dokumentacji w Wydziale Remontów. Dzięki temu mogę powiedzieć, że znam żarnowiecką elektrownię dosłownie od podszewki. Później przyszło mi być starszym mistrzem remontów turbin w Wydziale Inwestycji i Modernizacji, następnie przemianowanym na Wydział Eksploatacji. I tak do 2006 r., kiedy pojawiło się stanowisko specjalisty ds. antykorozji i ochrony środowiska, z którego przeszedłem na emeryturę. W elektrowni mamy mnóstwo żelastwa, a samych powierzchni rurociągów wewnątrz i na zewnątrz jest 200 tys. m². Nie malujemy ich przez cały rok, tylko od maja do września, bo na to pozwalają warunki atmosferyczne. Proces malowania wewnątrz rurociągu trwa 8 lat, a to dlatego, że technologia nie pozwala na wyłączenie całości systemu. Prowadziłem nadzór nad takimi zadaniami.

Czy miał pan związek z budową elektrowni jądrowej w Żarnowcu w latach 80. i 90. poprzedniego stulecia?

L.A.: Z samą budową nie, ale w 1980 r. istniała przy Elektrowni Wodnej Żarnowiec w Budowie komórka przygotowująca budowę elektrowni jądrowej. To były jednak tylko przygotowania. Gdyby elektrownię jądrową zbudowano, to my jako elektrownia wodna pełnilibyśmy rolę szybkiego odbiorcy energii i zasilania w sytuacjach awaryjnych.



EW Żarnowiec to największa w Polsce elektrownia szczytowo-pompowa.

Jakie najbardziej wymagające zadanie czy projekt przyszło panu realizować przez te lata?

L.A.: Z wielką dumą wspominam i opowiadam zawsze o uruchomieniu w Żarnowcu w październiku 1981 r. pierwszego hydrozespołu nr 4. Bratem też udział w rozruchu hydrozespołu nr 3 – sam moment uruchomienia maszyny był piękny i wzrusza do tej pory. Powody do zadowolenia i radości dawały mi prace antykorozyjne dotyczące rurociągów, bo stanowiły ogromne wyzwanie.



Elektrownia wykorzystuje do pracy spiętrzone wody Jeziora Żarnowieckiego (zbiornik dolny) oraz sztucznie magazynowane w zbiorniku górnym.

Jak bardzo różni się technologia energetyczna sprzed 40 lat od tej obecnej?

L.A.: Energetyka zrobiła olbrzymi postęp w obszarze automatyki, sterowania, archiwizacji danych oraz kształtowania trendów pracy poszczególnych hydrozespołów. Samo wytwarzanie prądu zawsze jednak sprowadza się do tego samego – magnezu i drutu. Wirnik generatora musi się obracać (magnez), aby w uzwojeniu stojana (druć) powstał prąd – i czy dokona tego wiatrak, czy elektrownia jądrowa lub na węgiel, ten proces zawsze będzie się odbywać tak samo. Ogromny postęp jest w automatyce i sterowaniu elektrownią. Kiedyś za ścianą nastawni była przekładnikownia. Teraz jest mnóstwo szaf z automatyką, panele komputerowe itd.

Czego nauczył pana zawód energetyka?

L.A.: Na pewno jest to zdyscyplinowana forma życia. Uczy punktualności, pilności, pracowitości i dokładności, bo drugiego remontu czy poprawki na urządzeniu będącym już w ruchu nie da się zrobić.

Nigdy nie myślał pan, aby zmienić profesję lub firmę? 40 lat w jednym zawodzie i miejscu to dla niektórych zbyt wiele...

L.A.: 40 lat w Żarnowcu nie oznacza, że byłem przykuty do jednego stanowiska. Co więcej, elektrownia przez lata rozwijała kontakty z polskimi i zagranicznymi jednostkami, więc dużo wyjeżdżaliśmy. Znam funkcjonowanie ponad 80 proc. polskich elektrowni wodnych oraz ponad 50 proc. elektrowni cieplnych, bo po prostu często wsiadaliśmy do auta i jadaliśmy zwiedzać. Kiedyś pojechaliśmy z żoną na urlop do krajów Beneluksu i w ciągu 16 dni zwiedziliśmy 12 elektrowni. Żona w końcu zapytała: „Stuchaj, czy oprócz elektrowni jest tu coś jeszcze do obejrzenia?”.

Ma pan jakieś przyzwyczajenia związane z zawodem?

L.A.: Mam nawyk, że gdziekolwiek wchodzę, to patrzę na zegarek. Wzięto się to stąd, że kiedy pracowałem w ruchu, w raportach zawsze musiałem podawać czas wykonywanej czynności. Ponadto od 50 lat wstaję z łóżka o 5:15. Niepotrzebny jest mi budzik. Często opowiadam o elektrowniach. Jak rodzina słyszy słowo „elektrownia”, to od razu jest reakcja: „No, teraz tata zacznie opowiadać...”. Gromadzę także informacje o nich, głównie z internetu. Mam dużo książek i innej literatury o energetyce, które są już tzw. białymi krukami. Zbieram też foldery o tej tematyce. A w domu założyłem pompę ciepła.

Dziękuję za rozmowę i życzę spełnienia marzeń na emeryturze.

Pełną treść wywiadu znajdziesz w IPK oraz w aplikacji mobilnej „Pod Parasolem”. Zapraszamy do lektury!

Rozmawiał Jerzy Cabaj, PGE Energia Odnawialna

¹ Poprzedniczką PGE Energia Odnawialna była spółka Elektrownie Szczytowo-Pompowe SA, powstała w 1993 r.

² Budowę elektrowni szczytowo-pompowej w Żarnowcu rozpoczęto 1 czerwca 1973 r., a uruchomiono ją 10 lat później. W początkowym okresie miała spełniać rolę akumulatora energii dla powstającej w pobliskim Kartoszynie Elektrowni Jądrowej w Żarnowcu. Elektrownia Wodna Żarnowiec to największa w Polsce elektrownia szczytowo-pompowa. Zlokalizowana jest w miejscowości Czymanowo nad Jeziorem Żarnowieckim w woj. pomorskim, na granicy powiatów: puckiego i wejherowskiego.

Wygrane wsparcie

Paweł Wójcik, PGE Energia Ciepła



Uzyskaliśmy premię kogeneracyjną w ramach aukcji przeprowadzonej przez Urząd Regulacji Energetyki (URE). Dofinansowanie obejmuje projekty w Krakowie i na Wybrzeżu.

Aukcja kogeneracyjna to jeden z mechanizmów, dzięki któremu nowe jednostki kogeneracyjne mogą się ubiegać o wsparcie. Jest organizowana cztery razy w roku, a maksymalna wysokość wsparcia jest określana w wydawanych cyklicznie rozporządzeniach. W przypadku nowych źródeł aukcje są przeprowadzane dla jednostek o mocy od 1 MW, ale nie mniejszej niż 50 MW. Wsparcie może zostać przyznane na maksymalnie 15 lat.

Kolejne zwycięstwa

Warunkiem uczestnictwa w aukcjach URE jest posiadanie w swoim portfolio projektów, które spełniają kryteria wskazane w ustawie. W latach 2021-2022 spółka PGE czterokrotnie je wygrała, składając zwycięskie oferty dla jednostek kogeneracji w Kielcach i Zgierzu oraz dwukrotnie dla wrocławskiego EC Zawidawie. Naszą pierwszą jednostką, która w wyniku aukcji rozpoczęła produkcję energii elektrycznej, była elektrociepłownia w Zgierzu (październik 2023 r.).

Teraz ze wsparcia skorzystają dwie kolejne jednostki gazowe – w Krakowie oraz Gdyni. Inwestycje te przewidują zabudowę układów wysokosprawnej kogeneracji bazujących na silnikach gazowych o mocy do 49,9 MWe. Przedsięwzięcie w Gdyni jest na końcowym etapie pozyskiwania finalnej decyzji inwestycyjnej, z kolei przewidywana data publikacji przetargu na dostawę technologii dla jednostki w Krakowie to pierwsza połowa 2024 r.



— PGE Energia Ciepła Oddział nr 1 w Krakowie.

Równolegle trwa budowa gazociągów zasilających silniki w paliwo. Oddanie do eksploatacji jest planowane na 2026 r. Oba projekty wpisują się w kolejny etap dekarbonizacji aktywów wytwórczych PGE Energia Ciepła, znacząco przyczyniając się do redukcji emisji CO₂.

Kierunek zmian

W 2019 r. weszła w życie ustawa zastępująca wcześniejszy system wsparcia bazujący na świadectwach pochodzenia z kogeneracji. W zamian zaproponowano mechanizm mający zapewnić stymulowanie budowy nowych jednostek kogeneracji, ich modernizację oraz utrzymanie produkcji energii elektrycznej z wysokosprawnej kogeneracji w istniejących źródłach. Ten system wpisuje się w politykę klimatyczną UE.

Sukces i obowiązki

Aukcja, którą przeprowadzono pod koniec 2023 r., rozstrzygnęła się jednak inaczej niż poprzednie. Po raz pierwszy wartość energii elektrycznej wyprodukowanej w wysokosprawnej kogeneracji, która została wskazana w ofertach, przekroczyła budżet aukcji. Efektem jest premia kogeneracyjna dla ponad 99 proc. wartości możliwego do rozdysponowania wsparcia. Porównując wolumen energii elektrycznej z wysokosprawnej kogeneracji wskazany w ofertach dwóch zwycięskich projektów oraz osiągnięte bardzo wysokie stawki premii kogeneracyjnych, warto zauważyć, że ponad połowa puli tej aukcji trafi do PGE Energia Ciepła.

Wygrana aukcja oznacza nie tylko sukces w postaci otrzymanej premii kogeneracyjnej, lecz także obowiązki dla wytwórcy, których wykonanie jest gwarantem uzyskania prawa do wypłaty premii i docelowo wynagrodzenia z tego tytułu otrzymanego od zarządcy rozliczeń. Głównymi wymogami są wyprodukowanie pierwszej energii w ciągu 48 miesięcy od aukcji i uzyskanie ostatecznego pozwolenia na budowę w terminie 12 miesięcy od wygranej. Ostatnim etapem przed pierwszą wypłatą premii jest potwierdzenie przez prezesa URE tzw. prawa do wypłaty premii, które może nastąpić najwcześniej po uzyskaniu koncesji na wytwarzanie energii elektrycznej. Po tym etapie uruchamiane jest wsparcie dla jednostki zaplanowane na kolejne 15 lat.

Certyfikat z oszczędzania

Katarzyna Dudzin, Biuro ds. Ciepła, PGE SA

PGE Energia Ciepła wspiera coraz więcej przedsiębiorstw, spółdzielni mieszkaniowych i samorządów w pozyskiwaniu białych certyfikatów. To rezultat rosnącego zainteresowania Polaków inwestycjami na rzecz poprawy efektywności energetycznej.

Efektywność energetyczna, zwana również szóstym paliwem, na przestrzeni kilkunastu ostatnich lat wyraźnie zyskuje na znaczeniu. Inwestycje, które ją poprawiają, przynoszą przedsiębiorstwom, samorządom i spółdzielniom mieszkaniowym realne oszczędności. Świadectwa efektywności energetycznej, czyli białe certyfikaty, to dodatkowe środki finansowe za działania oszczędnościowe. PGE Energia Ciepła aktywnie uczestniczy w systemie białych certyfikatów niemal od początku jego istnienia, czyli od 2011 r. Oferuje kompleksową obsługę w pozyskiwaniu świadectw efektywności energetycznej. Z jej wsparcia może skorzystać każdy podmiot, o ile spełnia warunki zapisane w ustawie o efektywności energetycznej, przeprowadzi audyt efektywności energetycznej oraz uzyska pozytywną ocenę wniosku od prezesa Urzędu Regulacji Energetyki.

Spółka może reprezentować inne podmioty w procesie pozyskiwania białych certyfikatów dzięki odpowiednim kompetencjom. Jej zadania to dopełnienie wszystkich formalności, w tym dokonanie audytu efektywności energetycznej przedsięwzięcia, przygotowanie i złożenie wniosku i innych wymaganych dokumentów, a także wykonanie rozliczeń.

- Białe certyfikaty to świadectwa potwierdzające zaoszczędzenie określonej ilości energii. Wynikają z nich wyrażane w jednostkach toe (tona oleju ekwiwalentnego) prawa majątkowe, które mają wartość pieniężną i są przedmiotem obrotu na Towarowej Giełdzie Energii.
- 1 toe = 41,868 GJ = 11 630 kWh = 11,63 MWh
- System białych certyfikatów to mechanizm, który pozwala na otrzymanie dodatkowych środków pieniężnych na realizację modernizacji służących poprawie efektywności energetycznej.

– W ubiegłym roku dokonał się krok milowy w rozwoju naszych działań w obszarze efektywności energetycznej. Złożyliśmy do URE rekordową liczbę wniosków o białe certyfikaty – 16 projektów zrealizowanych przez naszych partnerów na sumę oszczędności energii finalnej 1504 toe oraz 7 projektów własnych na potrzeby realizacji

Przykłady inwestycji, za które można uzyskać białe certyfikaty:

- termomodernizacja budynków,
- wymiana i modernizacja lokalnych źródeł ciepła, systemu ogrzewania, systemu przygotowania ciepłej wody użytkowej,
- modernizacja lub wymiana oświetlenia,
- modernizacja systemu wentylacji i klimatyzacji,
- modernizacja lub wymiana silników, pomp, sprzężarek, wentylatorów itp.,
- odzysk energii,
- modernizacja lub wymiana transformatorów, ograniczenie poboru energii biernej,
- inteligentne systemy sterowania i automatyki, zarządzania energią,
- modernizacja lub wymiana floty pojazdów transportu drogowego i kolejowego.

obowiązku umorzenia na sumę oszczędności energii finalnej 467 toe. Aktualnie w URE jest ponad 60 projektów na łączną wartość oszczędności 5 800 toe, czyli ponad 12 mln zł – powiedział Paweł Kaliński, dyrektor Departamentu Rynku Ciepła i Efektywności Energetycznej w PGE Energia Ciepła. – W 2023 r. złożyliśmy także największy od czasu obowiązywania nowej ustawy wniosek o białe certyfikaty dla naszego klienta z Gdańska. To inwestycja realizowana przez Spółdzielnię Mieszkaniową „Przymorze”, obejmująca 109 budynków w zakresie wymiany zaworów termostatycznych. Planowana wartość uzyskanej oszczędności energii to 824 toe, czyli niemalże 2 mln zł – dodał.

W ciągu 12 lat istnienia systemu białych certyfikatów PGE Energia Ciepła pozyskała ponad 41 000 toe z ponad 250 zrealizowanych projektów. Z tego tytułu spółka przekazała swoim partnerom około 20 mln zł. W 2023 r. opłata zastępcza za 1 toe wynosiła 2010 zł. W 2024 r. będzie to już 2110 zł.

Pociągi pod energetycznym nadzorem

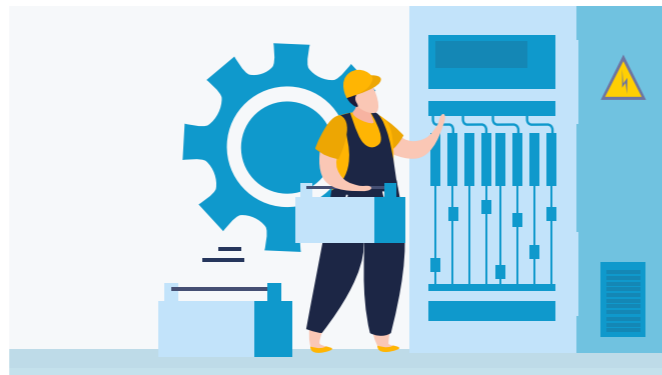
Biuro ds. Energetyki Kolejowej, PGE SA

PGE Energetyka Kolejowa przez kolejne cztery lata będzie dbać o utrzymanie sieci trakcyjnej PKP Polskich Linii Kolejowych. Usługi świadczone 24 h na dobę przez 365 dni w roku są niezbędne dla właściwego funkcjonowania ruchu kolejowego w Polsce.

W ramach umowy do 2027 r. PGE Energetyka Kolejowa będzie serwisować ponad 25 tys. torokilometrów sieci trakcyjnej należącej do zarządcy krajowej infrastruktury kolejowej. Usługi utrzymaniowe obejmują m.in. serwis awaryjny – usuwanie awarii w trybie 24 h na dobę, 365 dni w roku – oraz obsługę techniczną sieci trakcyjnej. PGE Energetyka Kolejowa będzie przeprowadzać także okresowe przeglądy sieci trakcyjnej oraz świadczyć usługi specjalistyczne, takie jak zabezpieczenie przewodów jezdnich preparatem przeciwoślodzeniowym podczas zimy.

Przewidziane w umowie usługi są niezbędne dla efektywnej i stabilnej pracy kluczowych elementów infrastruktury kolejowej, a tym samym dla funkcjonowania transportu kolejowego w kraju.

PGE Energetyka Kolejowa dba o niezawodność i jakość dostaw energii oraz paliw dla transportu kolejowego. Posiada sieć dystrybucyjną na terenie całego kraju. Infrastruktura spółki to ponad 600 tys. różnego rodzaju obiektów i elementów instalacji rozmieszczonych wzdłuż linii kolejowych, w tym 6 nowoczesnych centrów sterowania ruchem w sieci kontrolowanej przez prawie 55 tys. inteligentnych liczników energii (AMI). Do zasilania sieci trakcyjnej służy m.in. 21,5 tys. km linii energetycznych spółki, dostarczającej energię do poszczególnych urządzeń, a ostatecznie – do pociągów. Firma odpowiada za dystrybucję 4,32 TWh energii elektrycznej rocznie, co stanowi ok. 3 proc. całej energii dostarczanej w kraju.



Doświadczenie i jakość

PGE Energetyka Kolejowa dysponuje zespołem wyspecjalizowanych pracowników oraz serwisowymi pociągami sieciowymi, stacjonującymi w 66 lokalizacjach w kraju, gotowymi podjąć niezbędne prace naprawcze natychmiast po ich zgłoszeniu przez PKP PLK.

– Nasze pociągi sieciowe są wyposażone w urządzenia do diagnostyki oraz napraw sieci trakcyjnej i obsługiwane przez doświadczonych, świetnie wykwalifikowanych pracowników. Daje to gwarancję najwyższej jakości świadczonych usług. Powierzenie nam na kolejne lata utrzymania sieci jest dowodem zaufania, jakim darzy nas PKP PLK – podsumowuje Sylwester Szczensnowicz, prezes PGE Energetyka Kolejowa.

Zapewnienie ciągłości kompleksowego utrzymania sieci trakcyjnej korzystnie wpłynie na zachowanie wymaganych parametrów eksploatacyjnych zelektryfikowanych linii kolejowych, jakość usług świadczonych przez zarządcę infrastruktury kolejowej, efektywność transportu kolejowego w Polsce oraz komfort podróży.

Sztuka zarządzania mocą

Agnieszka Bajerska, Biuro ds. Dystrybucji, PGE SA

Lublin stanie się centrum zarządzania pracą systemu energetycznego PGE Dystrybucja. Wszystko za sprawą powstającej tam Centralnej Dyspozycji Mocy.

W prace poprzedzające budowę Centralnej Dyspozycji Mocy w Lublinie przez wiele miesięcy zaangażowane były interdyscyplinarne zespoły, składające się z przedstawicieli różnych spółek naszej Grupy. Dzięki ich współpracy powstała koncepcja miejsca, z którego będzie można zarządzać pracą całej sieci wysokiego napięcia PGE Dystrybucja. Będą tam trafiały także informacje o wszystkich zdarzeniach czy uszkodzeniach odcinków linii na terenie działania spółki.

Nowoczesny budynek CDM będzie przystosowany do zadań związanych z zarządzaniem siecią wysokiego napięcia – 110 kV, znajdującą się na całym obszarze działania PGE Dystrybucja. Na powierzchni 1395 m² będzie wiele nowoczesnych rozwiązań technologicznych – bezprzewodowe, niezależne systemy zasilania, zestawy instalacji niskonapięciowych czy nowoczesna ściana graficzna wraz z procesorem obrazu, wpływająca bezpośrednio na jakość pracy dyspozytorów ruchu. Zastosowane zostaną także niezależne rozwiązania komunikacyjne oparte m.in. na technologii LTE 450 MHz oraz dodatkowe możliwości teleinformatyczne, pozwalające na cyfryzację systemu elektroenergetycznego. Nieprzerwane monitorowanie sieci w czasie rzeczywistym i poprawności jej funkcjonowania umożliwi szczegółową kontrolę pracy sieci dystrybucyjnej. Szacowany koszt realizacji tego projektu to ponad 34 mln zł.



Janusz Gierejko

kierownik projektu CDM, PGE Dystrybucja

W nowej rzeczywistości zarządzania pracą systemu energetycznego nieodzowne stało się utworzenie jednego, centralnego punktu ogniskującego przetwarzanie pozyskanych danych oraz ich przełożenie na sprawne zarządzanie siecią elektroenergetyczną.



Uruchomienie CDM zapewni jednolite standardy w zakresie prac planistycznych oraz programowania i prowadzenia ruchu całej sieci wysokich napięć (WN) w spółce. Pozwoli także na większą koordynację pracy służb ruchu oraz na ich sprawną i efektywną reakcję wobec zdarzeń występujących w sieci wysokiego napięcia. Z perspektywy klienta CDM to przede wszystkim zwiększenie bezpieczeństwa i ciągłości dostaw energii elektrycznej, podniesienie jakości świadczonych usług i optymalizacja ich kosztów.

Rok rekordów

Agnieszka Bajerska, Biuro ds. Dystrybucji, PGE SA

Miliardy na inwestycje, rozwój i cyfryzację – PGE Dystrybucja podsumowuje 2023 r. Co udało się zrealizować?

Miniony rok w PGE Dystrybucja upłynął pod znakiem modernizacji kolejnych kilometrów sieci oraz postępów przy budowie nowoczesnej łączności LTE450 i instalacji liczników zdalnego odczytu (LZO). Efektem rekordowych nakładów inwestycyjnych poczynionych w 2023 r. są większe stabilność i bezpieczeństwo dostaw prądu oraz możliwości przyłączeniowe OZE, a także wyższa jakość świadczonych usług.



Zapewnienie ciągłych dostaw energii elektrycznej o możliwie najlepszych parametrach do każdego odbiorcy – to kluczowe zadanie spółki jako operatora systemu dystrybucyjnego. Odpowiedzialność za bezpieczne dostarczanie prądu wiąże się przede wszystkim z remontami i rozbudową infrastruktury elektroenergetycznej w połączeniu z wdrażaniem nowoczesnych rozwiązań technicznych.

– PGE Dystrybucja co roku przeznaczają miliony złotych na inwestycje niezbędne do zasilania odbiorców indywidualnych i instytucjonalnych, przemysłu, biznesu i polskiej gospodarki. Każda nasza inwestycja wpływa także na zwiększanie możliwości przyłączeniowych dla odnawialnych źródeł energii. Efektywnie pozyskujemy środki zewnętrzne: unijne oraz z krajowych funduszy, co przekłada się na liczbę realizowanych zadań – powiedział Piotr Pietrzak, wiceprezes zarządu ds. finansowych PGE Dystrybucja. – W minionym roku na rozwój i modernizację sieci oraz obiektów elektroenergetycznych przeznaczaliśmy rekordową kwotę 3,8 mld zł. Dzięki realizacji strategicznych dla spółki projektów nieustannie podnosimy jakość naszych usług, zwiększamy możliwości przyłączeniowe, wzmacniamy pewność dostaw prądu oraz energii elektrycznej o jak najlepszych parametrach – dodał.

Intensywny i efektywny program kablownia

Spółka PGE Dystrybucja konsekwentnie realizuje Program kablownia sieci średniego napięcia (SN) PK30, który zakłada zastąpienie min. 30 proc. linii napowietrznych liniami kablowymi. Realizacja projektu to zadanie kosztowne i skomplikowane. Aby osiągnąć cel, spółka stosuje nowoczesne rozwiązania techniczne. W 2023 r. zakupiła pierwszy w Polsce zestaw maszyn pługujących FOECK. Sprzęt umożliwia położenie blisko 5 km podziemnej linii SN w jeden dzień, co w porównaniu z tradycyjną metodą znacznie przyspiesza prace. W minionym roku w ramach PK30 pod ziemię trafiło 1480 km linii SN. Strategiczny dla polskiej energetyki program kablownia przyczynia się do zapewnienia odbiorcom jak najlepszych parametrów jakościowych energii oraz minimalizowania ryzyka wystąpienia uszkodzeń, które mogą powodować awarie masowe.



Jarosław Kwasek
prezes zarządu PGE Dystrybucja
PGE Dystrybucja to największy operator systemu dystrybucyjnego w kraju. Spółka odpowiada za dostarczanie energii elektrycznej do blisko 6 mln odbiorców. Stabilne i bezpieczne dostawy prądu są dla nas priorytetem, dlatego każdego roku przeznaczamy miliardowe środki na rozbudowę i modernizację sieci oraz wdrażanie nowoczesnych rozwiązań w energetyce.

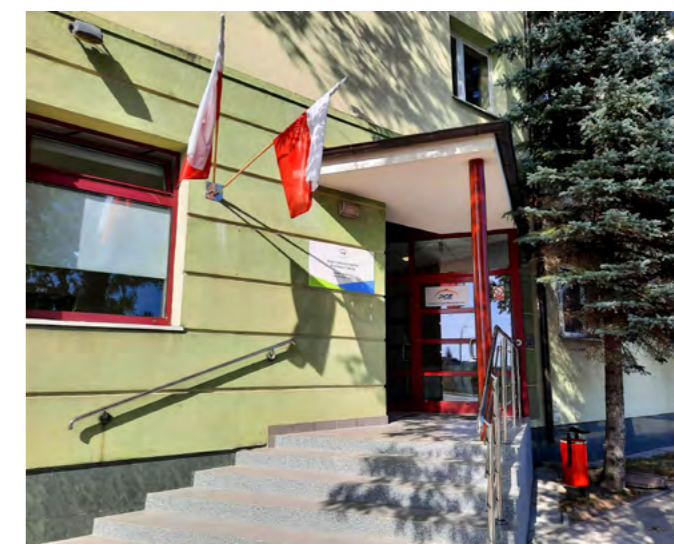
Cyfryzacja i rozwój

W ubiegłym roku PGE Dystrybucja podpisała umowę z Ericssonem na dostawę i wdrożenie komponentów radiowych RAN w ramach budowy sieci łączności specjalnej LTE450. Sieć radiowa RAN będzie obejmowała ponad 500 stacji bazowych spółki PGE, które pokryją zasięgiem LTE 450 MHz blisko 40 proc. kraju. Uruchomienie sprzętu radiowego RAN i rdzeniowego CORE będzie trzonem włączenia usług LTE450. Realizacja tego programu i budowa sieci łączności specjalnej dla energetyki przyczynia się do zwiększenia niezależności i bezpieczeństwa energetycznego, zapewniając jego prawidłowe funkcjonowanie w obszarach strategicznych dla Polski.

Jednym z elementów transformacji energetycznej jest realizowany w PGE Dystrybucja program wymiany urządzeń pomiarowych na liczniki zdalnego odczytu (LZO). Proces instalacji u klientów

nowych, cyfrowych urządzeń zyskał znaczne dofinansowanie z Narodowego Funduszu Ochrony Środowiska i Gospodarki Wodnej. Dotacja w wysokości 84 mln zł pozwoli pokryć 58 proc. z 144 mln zł kosztów kwalifikowalnych inwestycji. Środki pochodzą z Funduszu Modernizacyjnego, z Programu „Elektroenergetyka – Inteligentna infrastruktura energetyczna”. Liczniki zdalnego odczytu są częścią inteligentnego systemu opomiarowania, tzw. smart meteringu. Umożliwiają m.in. zdalny pomiar w czasie rzeczywistym, co eliminuje ryzyko ewentualnych błędów odczytowych, bieżące monitorowanie i lepsze zarządzanie zużyciem energii. Zgodnie z planem LZO zostaną zamontowane u wszystkich odbiorców spółki do końca 2030 r.

Jednym z elementów rozwoju PGE Dystrybucja jest także otwieranie nowych punktów obsługi klienta – w ostatnim roku pojawiły się w Otwocku (Oddział Warszawa) i Sokółce (Oddział Białystok).



Realizacja Projektu Liczniki Zdalnego Odczytu (LZO) 2023-2030 w liczbach



Nowoczesne środowisko pracy na kliknięcie

Edyta Buraczyńska, PGE Systemy, Renata Grunwald-Kopeć, PGE SA

Z innowacyjnych narzędzi ułatwiających pracę w zespole mogą już korzystać pracownicy ośmiu spółek z naszej Grupy. To efekt zakończonego właśnie projektu „Nowoczesne środowisko pracy”, zakładającego m.in. kompleksowe wdrożenie pakietu Microsoft Office 365 (O365).

Projekt, który objął spółki: PGE Systemy, PGE Baltica, PGE SA, PGE Energia Odnawialna, PGE Synergia, PGE EC, PGE Obrót i PGE Dystrybucja, był realizowany przez dwa lata. Zakładał nie tylko kompleksowe wdrożenie pakietu O365, w tym MS Teams, lecz także liczne szkolenia dla pracowników i kadry menedżerskiej, w czasie których można było poznać nowe narzędzia i ich zastosowania w codziennych zadaniach.

– Transformacja środowiska pracy w Grupie PGE nie była łatwym zadaniem. Wymagała zaangażowania wielu osób ze względu zarówno na skalę wdrożenia, jak i na liczbę obszarów, których dotyczył projekt. Złożoność wdrożenia polegała na zbudowaniu hybrydowego środowiska chmurowo-onpremisowego. W opinii Microsoftu było to duże wyzwanie, ponieważ w Grupie PGE posiadamy wiele niestandardowych usług, które muszą koegzystować z nowym środowiskiem – mówi Andrzej Robakiewicz, kierownik Wydziału Zarządzania Komputerowymi Systemami Biurowymi w PGE Systemy, architekt zespołu wdrożeniowego.

Co się zmieniło dla pracowników?

Zainstalowany został MS Teams – najnowocześniejsza platforma do zdalnej pracy zespołowej i wymiany plików, posiadająca specjalne kanały, możliwość używania czatów i organizowania spotkań.



W ramach MS Teams wdrożono wiele mniejszych aplikacji ułatwiających organizację pracy, tj. Planner, To Do, Whiteboard, Word Online, Excel Online, PowerPoint Online, Visio, OneNote Online. Możliwy jest dostęp do pakietu Office, w tym do MS Teams i Outlooka, przez przeglądarkę na komputerze służbowym bez potrzeby uruchamiania VPN, co zwiększa efektywność pracy, bo pozwala unikać przestoju w czasie aktualizacji lub awarii. Każdy z użytkowników otrzymał 50 GB dostępnej powierzchni na wiadomości e-mail (średnio 10 razy więcej niż wcześniej) oraz 1 TB powierzchni magazynowej w OneDrive.



Jak wyjaśnia Edyta Buraczyńska, kierownik projektu O365, ze względu na szeroki zakres prac zostały one podzielone na etapy. Pilotażem, który zakończył się w lutym 2022 r., objęto PGE Systemy i PGE Baltica. – Przeniesienie i dostosowanie rozwiązania w pozostałych spółkach trwało od maja 2022 r. do grudnia 2023 r. Wdrożenie go w każdej ze spółek wymagało indywidualnego podejścia do adaptacji pracowników do nowych sposobów komunikacji czy nawet nauczania ich obsługi programów. Wiązało się to ze skoordynowaniem działań wielu osób z różnych obszarów i linii biznesowych w jednym czasie. Jednym z mierników sukcesu są dane, które pokazują, że pracownicy coraz więcej czasu spędzają na rozmowach 1:1 i spotkaniach na platformie MS Teams. Tworzą tam nowe zespoły dla projektów i działań operacyjnych – podkreśla.

Zalety dla spółek

Do najważniejszych korzyści wdrożenia O365 należy poprawa komunikacji i lepsza współpraca między pracownikami. Ponadto nowe narzędzia umożliwiają równoczesną pracę kilku osób w tych samych dokumentach i plikach. Realizacja projektu podniosła także poziom bezpieczeństwa IT oraz danych poprzez wdrożenie narzędzia Azure Information Protection (AIP), umożliwiającego klasyfikowanie dokumentów oraz wiadomości e-mail. Spółki zyskały też dostęp do nowych technologii, takich jak usługi Power Apps i Power BI, których wdrożenia od dawna oczekiwali pracownicy.

Jak korzystać z narzędzi?

W związku z wdrożeniem nowych narzędzi przygotowano szereg szkoleń i instrukcji dla pracowników. W intranecie w zakładce „Strategia” pojawiła się witryna „Nowoczesne środowisko pracy”, a w niej wiele informacji o projekcie oraz instrukcje, m.in. wnioskowania o dostęp i pierwsze logowania. Bardzo przydatne są szkolenia zamieszczone na platformie e-learningowej GK PGE. Wiele osób już z nich skorzystało i używa narzędzi O365 w codziennej pracy.



Dlaczego O365?

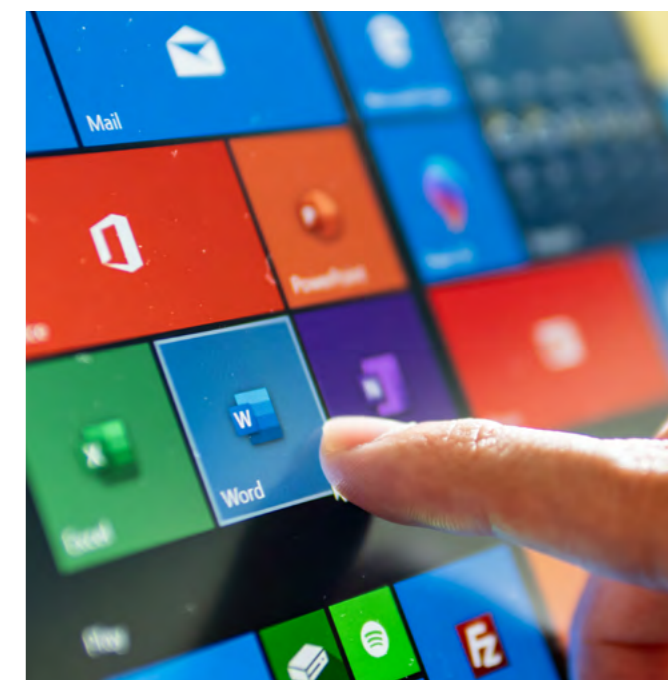
O365 to nowoczesny zespół narzędzi umożliwiający m.in. stworzenie jednej przestrzeni do wymiany materiałów i informacji w ramach prac realizowanych w komórkach organizacyjnych lub zespołach projektowych. Pozwala na równoczesną pracę kilku osób nad dokumentami, zapewniając ich wersjonowanie i bezpieczne przechowywanie, również podczas pracy z osobami spoza naszej Grupy.



Paweł Westfalewicz
dyrektor Departamentu
Architektury, PGE Systemy

Wdrożenie Pakietu Office 365 było pierwszym większym projektem chmurowym w Grupie PGE otwierającym

drogę do dalszych zastosowań i technologii powiązanych z Office 365, z powodzeniem używanych w projektach biznesowych takich spółek jak PGE Paliwa, PGE EC czy PGE EO. W skali kraju – w stosunku do zakresu oraz wymagań bezpieczeństwa – było to wdrożenie przeprowadzone w ekspresowym tempie. Dzięki całej grupie zespołowi projektowemu, który z poświęceniem i wytrwałością przebiegł ten maraton i zakończył go z powodzeniem.



Co dalej?

Wdrożenie O365 jest procesem ciągłym. W kolejnych miesiącach planujemy uruchomienie dodatkowych funkcji i narzędzi, które jeszcze bardziej usprawnią komunikację i współpracę między pracownikami. Platforma MS Teams daje szereg nowych aplikacji i rozwiązań, które mają zwiększyć efektywność i komfort pracy. Ponadto efektem wdrożenia jest aktywacja innych obszarów chmury Microsoft – Power BI, Power Apps, Power Platform, SHP Online, Exchange Online, Microsoft Azure – co w przyszłości może wpłynąć na efektywniejsze wspieranie procesów biznesowych. Przykładem są wdrożenie Sklepu Węglowego dla PGE Paliwa bazującego na platformie MS Azure oraz inne projekty dające możliwość zbudowania przewagi i utrzymania pozycji lidera na rynku energetycznym.



Cyfryzacja w praktyce

Katarzyna Łazarowicz, PGE SA

Rok 2023 był bardzo pracowity w spółce PGE Systemy, która zrealizowała w sumie 306 projektów. Do najważniejszych należą Program LTE450 i program konsolidacji systemów Nowy CRM i Biling (NCB).

Program LTE450 to budowany od podstaw system nowoczesnej szerokopasmowej łączności, realizowany przez naszą Grupę dla operatorów systemów dystrybucyjnych. W docelowej konfiguracji sieć LTE450 będzie wspierać służby techniczne pracujące w terenie w zakresie łączności dyspozytorskiej. To zapewni odpowiedni poziom transmisji danych, co będzie można wykorzystać do przesyłania obrazów, schematów, zdjęć, dokumentacji zdalnego nadzoru czy dostępu do urządzeń, skracając w ten sposób czas usuwania awarii i konfiguracji sieci. LTE450 to sieć specjalnego

przeznaczenia, nie będą w niej więc świadczone usługi publiczne, co oznacza ograniczenie problemów występujących w sieciach komercyjnych i zminimalizowanie zagrożenia cyberatakami. Do końca 2023 r. w ramach programu zrealizowaliśmy już przeszło 80 proc. prac dotyczących postępowań zakupowych, prowadzonych często w trybie PZP. Zawarliśmy umowy na zakup i wdrożenie sprzętu RAN i CORE, a w grudniu 2023 r. sfinalizowaliśmy umowę na teletransmisję z firmą Nokia Solutions and Networks, która dostarczy też odpowiednie urządzenia. Obecnie trwa przetarg na dostawę systemów zasilania podstawowego i zapasowego. Planujemy także uruchomienie sieci LTE450 w części przeznaczonej dla PGE Dystrybucja. W prace włączamy pozostałych operatorów sieci dystrybucyjnych (OSD) i inne podmioty z sektora energetyki.

Wspólny system integrujący rozwiązania i łączący z CSIRE
Program NCB to największy tego typu projekt w zakresie cyfryzacji sektora energetycznego w Polsce. Jednym z jego podstawowych celów jest przygotowanie naszej organizacji do nowoczesnej, wielokanałowej obsługi klientów oraz wymiany komunikatów rynkowych i danych, opartych na standardach Centralnego Systemu Informacji Rynku Energii (CSIRE). Obecnie prowadzimy konfigurację systemów, migrację danych oraz prace w ramach testów funkcjonalnych nowego systemu CRM i Biling (NCB). W zakresie projektów powiązanych z integracją CSIRE uwzględniliśmy przesunięcie terminu jego uruchomienia (zgodnie z nowelizacją prawa energetycznego). Zakończyliśmy prace wdrożeniowe w ramach CSIRE, związane z renumeracją kodów PPE na standard GS1.



Mamy pierwszą w Polsce platformę SD-WAN

PGE Systemy wdraża w naszej Grupie technologie, które pomagają w osiągnięciu celów biznesowych, poprawie bezpieczeństwa oraz dostępności usług. Jedną z nich jest pierwsza w branży, wdrożona w maju ubiegłego roku, platforma SD-WAN, która zapewnia nie tylko bezpieczeństwo transmisji danych i stabilność łącz pomiędzy oddziałami firmy, Data Center i usługami cloud, lecz także równie ważną efektywność kosztową. Jest to rozwiązanie rozwojowe i istnieje możliwość rozszerzania go w kolejnych lokalizacjach: farmach wiatrowychi fotowoltaicznych, elektrociepłowniach, biurach obsługi klienta. Od strony biznesowej koszty już teraz zostały zoptymalizowane – wdrożona technologia pozwoliła na wymianę dróg łączy MPLS, dostarczanych przez jednego operatora telekomunikacyjnego, na łącza od wielu operatorów, które są kontraktowane z zachowaniem konkurencyjności rynkowej. Na zmniejszenie kosztów wpływ ma także to, że wszystkie łącza danej lokalizacji pracują równolegle, czyli mamy możliwość ograniczania przepustowości pojedynczych. Ponadto dzięki dywersyfikacji dostawców oraz stosowanym technologiom, w tym LTE, zwiększyły się możliwości włączania nowych lokalizacji lub relokacji istniejących w ramach sieci rozległej naszej Grupy.



Uznanie ekspertów

W połowie 2023 r. spółka PGE Systemy zyskała tytuł lidera w 21. edycji Konkursu Technologicznego „Gazety Bankowej” za wdrożenie rozwiązania wsparcia obszaru technologicznego w Grupie PGE. To projekt, który zwiększył bezpieczeństwo systemów technologii operacyjnej i wymiany danych z siecią teleinformatyczną poza obszarem produkcyjnym w Grupie. Jego założeniem było stworzenie optymalnej kosztowo i funkcjonalnej strefy pośredniczącej. Rozwiązanie powstałe w OT zostało zaprojektowane w standardowej architekturze, aby można było korzystać z niego w całej Grupie. Po pilotażu w PGE Energia Ciepła jest teraz wdrażane w kolejnych oddziałach. Jego wielofunkcyjność i możliwość dostosowania go do różnych systemów produkcyjnych została także wykorzystana przy zadaniach związanych z budową morskich farm wiatrowych na Bałtyku. Rozwiązanie w OT zostało zaprojektowane jako integralna część farmy połączona z systemami sterującymi.



Na straży bezpieczeństwa

Infrastruktura energetyczna jest nieustannie obiektem cyberataków. Sposoby działania przestępców wciąż się zmieniają i są coraz bardziej wyrafinowane. Podnoszą oni swoje kwalifikacje, tworzą nowe narzędzia i testują zabezpieczenia. Dlatego tak ważne są dalszy rozwój zespołu reagowania na incydenty cyberbezpieczeństwa PGE-CERT, podejmowanie działań edukacyjnych, doskonalenie zdolności obronnych i podnoszenie kompetencji pracowników w tym zakresie. Ponieważ kluczowa jest tu współpraca, zarówno sektorowa, jak i szersza, kontynuujemy ją z Eksperckim Centrum Szkolenia Cyberbezpieczeństwa, funkcjonującym w resorcie obrony narodowej przy Ministerstwie Obrony Narodowej. Nasi specjaliści regularnie uczestniczą w treningach na tzw. cyberpoligonie, co pozwala im na sprawdzenie umiejętności i wiedzy w praktyce.



Polityka personalna

Pracownicy PGE Systemy wiedzą, jak dynamicznie zmienia się branża ICT, dlatego stale podnoszą swoje kwalifikacje, zdobywają certyfikaty i biorą udział w szkoleniach. W 2023 r. byli zapraszani jako eksperci do paneli dyskusyjnych odbywających się w ramach najważniejszych wydarzeń branżowych w Polsce i za granicą. Gościli m.in. na InfraSEC Forum 2023, EuroPOWER & 7. OZE POWER, Microsoft Envision Poland, konferencji Systemy Informatyczne w Energetyce SlwE'23, zawodach CyberEXPERT GAME, konferencjach Inteligentna Energetyka i Blades Europe 2023. Za prowadzoną politykę zarządzania zasobami ludzkimi w 2023 r. spółka PGE Systemy otrzymała wyróżnienia Solidny Pracodawca i Friendly Workplace. To potwierdzenie jej wysokich standardów w tym obszarze. W drugiej połowie roku za jakość polityki personalnej i strategię zarządzania zasobami ludzkimi została uhonorowana tytułem Odpowiedzialny Pracodawca – Lider HR 2023.

E-faktura zamiast papieru

Katarzyna Stącel, Biuro ds. Obrotu, PGE SA

Już ponad 2 mln klientów PGE Obrót wybrało elektroniczną fakturę od PGE. To wzrost o ponad pół miliona w ciągu roku. Takie rozwiązanie nie tylko oszczędza czas i pozwala łatwiej zarządzać płatnościami, lecz także chroni środowisko.

Coraz więcej klientów PGE Obrót wybiera proponowane przez spółkę e-rozwiązania. E-faktura jest najpopularniejszym z nich.

– Obecnie już co trzeci klient PGE Obrót rezygnuje z papierowej faktury na rzecz jej elektronicznej wersji. To pokazuje coraz większą świadomość społeczeństwa zarówno w temacie ekologii, jak i korzyści wynikających z narzędzi cyfrowych – mówi Tomasz Zaleszczyk, wiceprezes zarządu PGE Obrót.

Aby przejść na PGE eFakturę, wystarczy wypełnić elektroniczny formularz dostępny na stronie www.gkpgge.pl/efaktura lub skorzystać z serwisu PGE eBOK. Dzięki tym narzędziom wyrażenie zgody na elektroniczną fakturę jest bezpieczne i zajmuje tylko

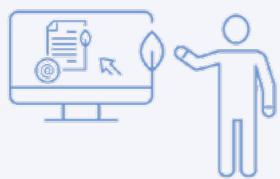
kilka minut. Można też skorzystać z bardziej tradycyjnych rozwiązań i aktywować eFakturę korespondencyjnie, e-mailowo, telefonicznie lub w dowolnym Biurze Obsługi Klienta.

Wygoda i inne korzyści

Wystawiony przez PGE Obrót dokument elektroniczny jest wysyłany na wskazany przez klienta adres e-mail, dzięki czemu płatność za energię elektryczną można wykonać w dowolnym momencie, bez wychodzenia z domu, realizując przelew internetowy za pomocą opcji „zapłać online”.

PGE eFakturę klient może również opłacić poprzez elektroniczne Biuro Obsługi Klienta – PGE eBOK, służące także do sprawdzania historii płatności oraz rachunków.

eFaktura w liczbach



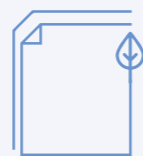
Ponad 2 mln

klientów korzysta z eFaktury – to co trzeci nasz klient



Pół miliona

tytu klientów zdecydowało się na eFakturę w 2023 r.



19,6 mln

tytu kartek papieru zaoszczędziliśmy w 2023 r. dzięki eFakturze



6,5 mln

tytu eFaktur wystaliśmy w 2023 r.

Stuknij w klawiaturę i zadbaj o środowisko

Po co zużywać drewno na papier, skoro wszystkie sprawy z PGE załatwisz online! Zarejestruj się na platformie eBOK i korzystaj z eFaktury.



Prowadzimy w zielonej zmianie

Lumi z nową ofertą dla warszawiaków

Biuro ds. Obrotu, PGE SA



Marka Lumi należąca do PGE Obrót wraca z atrakcyjnymi propozycjami dla klientów mieszkających w Warszawie. Teraz oprócz ofert z 5-procentowym rabatem na energię względem obowiązującego cennika proponuje również o 50 zł mniej na rachunkach za prąd w ramach akcji „Polecam Lumi”.

Marką Lumi ma dwie oferty: „Energia dla Warszawy” oraz „Energia z Fachowcami”. Obie gwarantują 5 proc. rabatu na prąd względem obowiązującego cennika taryfowego po okresie obowiązywania Rządowej Tarczy Solidarnościowej. Ponadto w ramach „Energii z Fachowcami” w sytuacji awarii w domu można skorzystać z pomocy elektryka, technika urządzeń grzewczych i serwisanta PC.

Poleć Lumi i oszczędź 50 zł na rachunkach


Jeśli weźmiesz udział w akcji „Polecam Lumi”, możesz dodatkowo zaoszczędzić na rachunkach za prąd. Wystarczy, że do skorzystania z oferty marki zaprosisz znajomego i podasz mu swój numer umowy. Wówczas oboje zyskacie po 50 zł rabatu na rachunkach za prąd.

Jeżeli polecisz Lumi raz na miesiąc, możesz zaoszczędzić nawet 600 zł w skali roku.

W pełni zdalna obsługa

Umowę z Lumi podpiszesz bez wychodzenia z domu. Nie potrzebujesz certyfikowanego podpisu elektronicznego czy specjalistycznych dokumentów. Wystarczy, że na stronie www.lumipge.pl/oferta wybierzesz jedną z dwóch dostępnych ofert i wypełnisz krótki formularz. Następnie mailowo otrzymasz umowę do podpisu za pośrednictwem platformy Autenti.

Więcej na www.lumipge.pl oraz na profilu na Facebooku: „Lumi – włączamy miasto”.

Poznaj nasze oferty >>> **Warszawski sposób na tańszy prąd** >>> **Energia od Lumi z fachowcami** 

Sprawdź to :)

5% rabatu na prąd przez 12 miesięcy. WOW! 😊👍

Awaria w Twoim domu? Pomoc fachowców od elektryki, ogrzewania i PC. BĘDZIE PAN ZADOWOLONY 😊

Zamrożenie cen prądu w 2024 r. Co warto wiedzieć?

Biuro ds. Obrotu, PGE SA

Zamrożenie cen prądu dla gospodarstw domowych zostało przedłużone do 30 czerwca 2024 r. To oznacza, że dla określonych limitów zużycia ceny za prąd pozostają na poziomie stawek z 2022 r. Po ich przekroczeniu obowiązuje cena maksymalna.

Nowe limity dla odbiorców uprawnionych w okresie od 1 stycznia do 30 czerwca 2024 r., do których ceny nie wzrosną, wynoszą:

1500 kWh Dla wszystkich gospodarstw domowych



Limit ten przyznamy automatycznie. Nie musisz się z nami kontaktować w tej sprawie.

1800 kWh Dla gospodarstw domowych z osobami z niepełnosprawnościami

2000 kWh Dla gospodarstw domowych z Kartą Dużej Rodziny oraz rolników

125 kWh Dla działki w rodzinnym ogrodzie działkowym (ROD)

1500 kWh W związku z budową budynku mieszkalnego jednorodzinnego



Jeśli w 2023 r. złożyłeś wymagane oświadczenie, na 31 grudnia 2023 r. byłeś odbiorcą uprawnionym i na 1 stycznia 2024 r. nadal spełniasz warunki do nowego limitu – nie musisz nic robić.

Automatycznie zwiększamy Twój limit zamrożenia cen energii.

Złóż oświadczenie:

Jeżeli jesteś odbiorcą uprawnionym do nowego limitu w okresie od 1 stycznia 2024 r. do 30 czerwca 2024 r., a w 2022 r. lub 2023 r. nie złożyłeś oświadczenia. Masz na to czas do 31 marca 2024 r.

Jeżeli w 2024 r. nabędziesz prawo do nowego limitu, to oświadczenie złóż niezwłocznie, nie później niż w terminie 30 dni od dnia uzyskania uprawnienia.

Jaka będzie cena po przekroczeniu limitu?

Maksymalna cena energii elektrycznej dla gospodarstw domowych po przekroczeniu limitu do końca czerwca 2024 r. wyniesie 0,8585 zł/kWh (z VAT i akcyzą)/ 0,6930 zł/kWh (bez VAT i akcyzy).

Co z firmami i samorządami?

Mikroprzedsiębiorstwa, małe i średnie przedsiębiorstwa, jednostki samorządu terytorialnego oraz podmioty użyteczności publicznej będą mogły skorzystać z maksymalnej ceny prądu do 30 czerwca 2024 r.

Cenę maksymalną zastosujemy wobec tych podmiotów automatycznie, jeśli w 2022 r. lub 2023 r. złożyły wymagane oświadczenie, na dzień 31 grudnia 2023 r. były odbiorcami uprawnionymi i na 1 stycznia 2024 r. nadal spełniały warunki do zastosowania cen maksymalnych.

Szczegóły na:

www.gkpge.pl/dla-domu/zamrozenie-cen-pradu-w-2024-roku

www.gkpge.pl/dla-firm/maksymalna-cena-pradu-w-2024-r

Certyfikowani eksperci prostego języka w PGE Obrót

Katarzyna Stącel, Biuro ds. Obrotu, PGE SA

Od stycznia tego roku w PGE Obrót działa 19-osobowa grupa ekspertów prostego języka, których umiejętności potwierdza certyfikat konsultanta językowego przyznany przez Uniwersytet Wrocławski. Ich zadaniem jest uproszczenie dokumentów i materiałów klienckich we własnych obszarach.

Pod koniec 2023 r. Pracownia Prostej Polszczyzny Uniwersytetu Wrocławskiego przeprowadziła zaawansowany kurs prostego języka zakończony egzaminem. Jego uczestnikami byli pracownicy PGE Obrót, którzy docelowo zajmą się upraszczaniem materiałów i dokumentów w swoich obszarach. Wśród ekspertów prostego języka znaleźli się również pracownicy PGE SA, którzy na co dzień wspierają działania PGE Obrót w zakresach prawnym i komunikacyjnym.

– Gratuluję wszystkim pracownikom, którzy otrzymali certyfikaty ekspertów prostego języka. To kolejny ważny krok w działaniach zmierzających do upraszczania naszej komunikacji z klientami. Prace związane z prostym językiem rozpoczęliśmy w kwietniu 2023 r. Dziś, po niespełna 10 miesiącach, możemy pochwalić się uproszczoną dokumentacją umowną, ustalonym harmonogramem dalszych prac, poradnikiem i wytycznymi do stosowania prostego języka oraz grupą ekspertów, którzy będą jego ambasadorami. Wszystko po to, aby zasady prostego języka weszły już na stałe w krwiobieg naszej organizacji – mówi Jacek Brzeziński, wiceprezes zarządu PGE Obrót.

Grupa ekspertów prostego języka

PGE Obrót:

Departament Sprzedaży Digital

- Michał Siedlczyński

Departament Produktów i Rozwoju Biznesu

- Monika Kasperska-Irzyk
- Agnieszka Kilian-Kopyt
- Sylwia Papuzińska

Departament Wsparcia Sprzedaży

- Agnieszka Pazdan
- Elżbieta Czarnaeka
- Justyna Perłowska-Łoś



Departament Rozliczeń i Usług Masowych

- Jadwiga Wilk
- Aleksandra Cierpiat

Departament Sprzedaży i Obsługi Klientów Biznesowych i Masowych

- Agnieszka Kubacka
- Paulina Paczeńska
- Joanna Korzenicka

Biuro Zarządu

- Sonia Gądek
- Dorota Ślusarczyk

Departament HR

- Marta Czajka

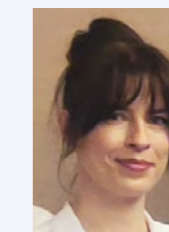
PGE SA:

Biuro ds. Obrotu, Pion Komunikacji i Marketingu

- Katarzyna Stącel
- Bartosz Szpiech

Zespół Prawny Obrót

- Damian Wisz
- Jolanta Nowakowska-Głuszek



Paulina Paczeńska
koordynator w Zespole ds. Obsługi Telefonicznej (Contact Center)

Szkolenia z prostego języka pozwoliły mi spojrzeć na komunikację z klientem z innej perspektywy. W Contact Center czeka nas

wprowadzenie nowych zasad, przeredagowanie szablonów i utworzenie nowych treści – wszystko to stanowi duże wyzwanie. Wiem jednak, że ta praca przyniesie korzyści, zarówno dla naszej firmy, jak i klientów, dla których język branżowy stanie się bardziej przystępny i zrozumiały.



Justyna Perłowska-Łoś
specjalista w Departamencie Wsparcia Sprzedaży

W Departamencie Wsparcia Sprzedaży czeka nas dużo pracy przy zmianie szablonów pism, z których korzystają

pracownicy. Będzie to praca czasochłonna, lecz kreatywna i niezwykle potrzebna. Ważne, aby klienci, którzy otrzymują od nas pisma, z łatwością mogli zrozumieć to, co chcemy im przekazać. Specyfika pracy w naszym obszarze opiera się na kontakcie z klientem. Dlatego wyzwaniem będzie przekazanie standardów prostego języka wszystkim pracownikom i wdrożenie tych zasad. W pracy nad nowymi szablonami pism stosujemy już zasady prostego języka, zmieniamy również pisma zatwierdzone przed projektem.



Michał Siedlczyński
koordynator ekspert w Zespole ds. Kampanii Leadowych (Departament Sprzedaży Digital)

Jako zespół kampanii leadowych jesteśmy odpowiedzialni za

kierowanie komunikatów sprzedażowych do różnych odbiorców. Mimo że treści te są dopasowywane do konkretnych grup klientów, łączy je jedno – przekaz powinien być jasny i klarowny. Dlatego wspólnym mianownikiem jest prosty język – ważny w budowaniu relacji z klientem i realizacji procesów sprzedażowych.



Marta Czajka
specjalista ds. relacji ze stroną społeczną (Departament HR)

W obszarze HR płaszczyznami dla używania prostego języka są relacje pracodawca – pracownik (pisma, komunikaty) oraz wewnętrzne

regulacje prawne, które określają lub będą określać warunki pracy i płacy. Najtrudniej wprowadzić go właśnie do regulaminów czy umów, w których znajduje się sporo zapisów przeniesionych wprost z aktów prawnych. Zachowanie merytorycznego sensu tych treści, przy użyciu technik prostego języka jest naprawdę sporym wyzwaniem. Jednak tak sporządzone wewnętrzne regulacje prawne będą przystępne dla każdego pracownika, co przełoży się także na stosowanie tych reguł i zmniejszenie wątpliwości interpretacyjnych.



Aleksandra Cierpiat
koordynator w Zespole Rozwoju Usług Masowych, (Departament Rozliczeń i Usług Masowych)

Prosty język to inicjatywa, która była potrzebna naszej spółce.

Niezrozumiałe pisma generują dodatkowy kontakt klientów, którzy dzwonią na infolinię oraz przychodzą do Biur Obsługi Klienta. To niesie za sobą dodatkowe koszty obsługowe, a sam klient jest niezadowolony i traci czas na załatwienie sprawy na infolinii i w BOK-u. Wprowadzenie prostego języka to dla nas duże wyzwanie, ale chcemy, żeby nasi klienci byli zadowoleni z prostego i czytelnego komunikatu wysydanego z fakturami.



Marka z mocą

Agata Romaniuk, Justyna Koszewska-Kasprzak, PGE SA

TV, internet, prasa, kina, dworce i galerie handlowe – to tylko część miejsc, w których były prezentowane nasze kampanie reklamowe, edukacyjne i informacyjne w 2023 r. Dzięki dobrze zaplanowanym działaniom marketingowym umacniamy markę PGE na pozycji lidera transformacji energetycznej w Polsce.

Chcemy, aby klienci naszej Grupy nie tylko widzieli w nas lidera transformacji energetycznej, lecz także mieli świadomość zmian, jakie zachodzą w polskiej energetyce, oraz wiedzieli, jakie czynniki ją kształtują. Tę wiedzę przekazujemy m.in. poprzez kampanie marketingowe. W 2023 r. zrealizowaliśmy projekty, które miały charakter zarówno wizerunkowy, jak i informacyjno-edukacyjny.

Zmiany w PGE, zmiany w energetyce

Na przełomie 2022 i 2023 r. poinformowaliśmy o powiększeniu Grupy o segment energetyki kolejowej w kampanii „Wzmacniamy bezpieczeństwo energetyczne Polski”. Przez przeszło dwa tygodnie nasze materiały były widoczne w ponad 30 portalach i serwisach, co przelożyło się na ponad 138 mln kontaktów z reklamą w internecie. O tym, że nasza Grupa umocniła swoją pozycję największego producenta i dystrybutora energii elektrycznej w Polsce i zwiększyła bezpieczeństwo polskiej energetycznej infrastruktury kolejowej, informowaliśmy również w 23 artykułach w prasie regionalnej i branżowej. W kwietniu, gdy po finalizacji zakupu 100 proc. udziałów PKP Energetyka zmieniła nazwę na PGE Energetyka Kolejowa, powtórzyliśmy kampanię. Przez cztery tygodnie była widoczna w portalach horyzontalnych, serwisach kontekstowych i reklamach targetowanych, co przelożyło się na ponad 90 mln kontaktów z reklamą, a minimum 130 tys. użytkowników weszło z nią w interakcję.

Edukacyjny charakter miała kampania na temat rządowej Tarczy Solidarnościowej. Od 16 stycznia do końca lutego 2023 r. zachęcaliśmy w internecie do oszczędzania energii i informowaliśmy o założeniach Tarczy. Odnotowaliśmy ponad 123 mln kontaktów z reklamą, a co najmniej 360 tys. użytkowników weszło z nią w interakcję, czyli np. kliknęło w łącze przekierowujące do specjalnej strony objaśniającej nowe przepisy.

Świstaki lubią nasze wiatraki

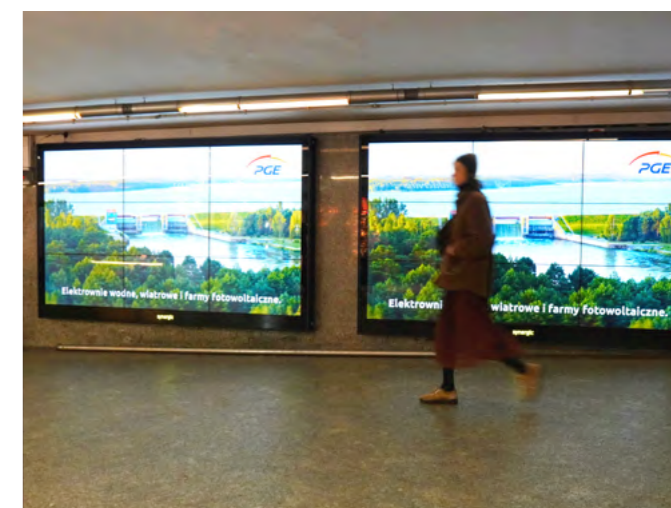
Wiosną zaprezentowaliśmy nową odsłonę kampanii wizerunkowej „PGE Prowadzimy w zielonej zmianie”. Jej celem było wzmocnienie wizerunku PGE jako lidera transformacji energetycznej. Bohaterami reklam, które można było zobaczyć w TV, internecie, prasie oraz na nośnikach zewnętrznych, po raz kolejny zostały polskie zwierzęta, tym razem łasice i świstaki. Za pomocą humorystycznych dialogów i monologów zwierzęcych bohaterów przedstawiliśmy odnawialne źródła energii, które posiada nasza Grupa.

Świstaki, które „lubią nasze wiatraki”, i łasice „szanujące wodne prądnice” zagościły m.in. w internecie. Na potrzeby kampanii zostały zrealizowane 30- i 15-sekundowe spoty telewizyjne oraz dwa krótkie do mediów społecznościowych. Odnotowaliśmy ponad 2 mln pełnych obejrzeń spotu w kanałach mediów społecznościowych

i sieci Google oraz przeszło 100 mln kontaktów z reklamą banerową. Spoty w Telewizji Polskiej (TVP1, TVP2, TVP Info) dotarły do blisko 15,3 mln widzów, a w kanałach Polsatu do ponad 20,2 mln. Nasze reklamy pojawiły się na dworcach i na lotniskach, gdzie wyemitowaliśmy spoty blisko 244 tys. razy na 166 ekranach w 47 lokalizacjach. Były one także wyświetlane w 48 pociągach na ponad 1,6 tys. ekranów (2,5 mln wyświetleń). W największych polskich miastach i przy trasach szybkiego ruchu pojawiło się również 1050 billboardów i 18 reklam wielkoformatowych. Nasze reklamy towarzyszyły klientom podczas zakupów w galeriach handlowych w 44 miastach. W 226 lokalizacjach zostały wyemitowane w salonach prasowych, sklepach RTV i AGD oraz na siłowniach. W 75 miastach można było zobaczyć naszą kampanię także w autobusach. Przez 26 dni spoty były wyświetlane również w 49 Multikinach i 275 kinach studyjnych sieci Kinads.

Dla bezpieczeństwa energetycznego

Czerwiec upłynął pod znakiem obrony Kopalni Węgla Brunatnego Turów. Była to kolejna nasza inicjatywa dotycząca tego obiektu, tym razem będąca odpowiedzią na skandaliczne stanowisko Wojewódzkiego Sądu Administracyjnego w Warszawie, wstrzymujące wykonanie decyzji o środowiskowych uwarunkowaniach wydanej przez GDOŚ we wrześniu 2022 r. Materiały, które ukazały się online, pokazywały, że mieszkańcy Bogatyni oraz pracownicy kopalni i elektrowni w Turowie nie są sami, a nasza Grupa nie zgadza się na zamknięcie kompleksu, którego działalność jest kluczowa dla bezpieczeństwa energetycznego Polski. Przez 3 dni zanotowaliśmy ponad 50 mln kontaktów z reklamą, a co najmniej 110 tys. użytkowników weszło z nią w interakcję. Z kolei spot w serwisie YouTube obejrzano ponad 500 tys. razy. Społeczne poparcie i rzetelne argumenty naszej Grupy przyniosły efekty – w lipcu Naczelny Sąd Administracyjny uchylił postanowienie sądu niższej instancji.



W sierpniu skupiliśmy się na działaniach informacyjnych dotyczących obniżki cen za prąd, będącej efektem rozporządzenia Ministerstwa Klimatu i Środowiska. Z kampanii informacyjnej w internecie nasi klienci mogli się dowiedzieć o wysokości i warunkach skorzystania z niższych stawek za energię elektryczną. Ostrzegaliśmy ich także przed manipulacjami związanymi z cenami prądu. Uruchomiliśmy strony internetowe z niezbędnymi informacjami i formularzami. Przez 20 dni kampania była obecna w najbardziej zasięgowych portalach ogólnopolskich, co dało ponad 69 mln kontaktów z reklamą, a minimum 158 tys. użytkowników weszło z nią w interakcję.

Top Marka 2023



Efektywność naszych działań marketingowych docenia także biznes. W 2023 r. PGE ponownie została uznana w raporcie Top Marka za najsilniejszą markę w energetyce. Badanie objęło ponad 950 brandów z 50 branż. Podczas opracowywania raportu przeanalizowano przeszło 1,5 mln tekstów prasowych, 15,8 mln publikacji internetowych oraz 28,3 mln postów, które ukazały się w mediach społecznościowych od lipca 2022 do czerwca 2023 r.

Nasza Grupa z ponad 410,3 tys. publikacji w mediach i siłą marki ocenioną na 6 111 699 po raz kolejny zdeklasowała pozostałe firmy w kategorii energetyka i surowce. Efektywna strategia marketingowa i komunikacyjna zaowocowały także VIII miejscem w rankingu 500 Top Marek 2023.

Pod koniec sierpnia rozpoczęliśmy kampanię wizerunkową pod hasłem „Polska bezpieczna energetycznie”. Materiały promocyjne ukazały się w prasie, internecie, telewizji i na nośnikach zewnętrznych – na dworcach, w pociągach i na ulicach polskich miast. Spot, który przygotowaliśmy w ramach działań promocyjnych, w social mediach oraz sieci Google obejrzano ponad 1,2 mln razy. Odnotowaliśmy także ponad 140 mln kontaktów z reklamą banerową. Kampania dotarła do przeszło 16 mln widzów w kanałach TVP i więcej niż 18 mln w kanałach Polsatu. Była także wyświetlana w 289 kinach sieci Kinads oraz komunikacji zbiorowej miejskiej i regionalnej w 72 lokalizacjach.

Zmieniamy się dla przyszłości

Małgorzata Kurzyk, Agnieszka Panek, PGE SA

Od początku lutego w naszej Grupie obowiązują zaktualizowane kodeksy: etyki GK PGE i postępowania dla partnerów biznesowych spółek GK PGE. Co się zmieniło?



Zmiany w obu kodeksach wynikają przede wszystkim z obowiązujących i nadchodzących wymogów regulacyjnych, dotyczących zagadnień ESG, które mają coraz większy wpływ na ocenę naszej Grupy przez otoczenie zewnętrzne, w tym instytucje finansowe.

Nasza Grupa zwraca uwagę na przestrzeganie praw człowieka. Jako lider zielonej zmiany wspieramy zrównoważony rozwój w całym łańcuchu dostaw i monitorujemy wpływ, który wywieramy na klimat i środowisko.

Odzwiedleniem takiego podejścia są zmiany wprowadzone w kodeksach, polegające m.in. na uwzględnieniu w nich treści Polityki różnorodności, Polityki poszanowania praw człowieka i innych polityk obowiązujących w naszej Grupie. W ramach aktualizacji szerzej opisano w nich takie zagadnienia jak BHP czy ochrona środowiska. Przedstawiono też działania, które należy podjąć w przypadku naruszenia postanowień kodeksów.

Kodeks etyki a biznes

Kodeks etyki, Kodeks postępowania dla partnerów biznesowych spółek GK PGE i regulacje wewnętrzne będące ich pochodną są narzędziami **wspierającymi realizację celów biznesowych organizacji** poprzez określanie standardów, według których te cele są realizowane. Te standardy zakładają poszanowanie prawa oraz regulacji wewnętrznych (dobrych praktyk). Ponadto podczas realizacji ambitnych celów biznesowych nie możemy zapominać o zachowaniu najwyższych standardów etycznych.

Działania wdrożeniowe

Zapisanie deklaracji to jednak za mało. Ich stosowanie mogą potwierdzić tylko realne działania. Dlatego szczególnie ważne jest przekazywanie informacji o obowiązujących standardach i wymogach wewnątrz i na zewnątrz organizacji. Można to robić np. poprzez zawieranie w umowach z partnerami biznesowymi klauzul compliance, tj. odwołujących się do kodeksu dla partnerów, w których przedsiębiorstwa zobowiązują się do przestrzegania określonych w nim zasad. Przestrzeganie zapisów kodeksów powinno wyrażać się na co dzień m.in. w odpowiednim sposobie prowadzenia biznesu. Pożądane zachowania promujemy też poprzez edukację i komunikację.

Czy compliance to moda?

Aby działać zgodnie z obowiązującymi standardami i wymaganiami rynku, podążamy za trendami. Ktoś może powiedzieć: „Kodeksy to tylko fasada, zawracanie głowy, wymysł”. Czy na pewno? Otóż nie. Mają one swoje cele, a jeden z nich jest czysto biznesowy – wdrożone kodeksy wspierają budowanie wartości organizacji w perspektywie długoterminowej i chronią ją przed nieuczciwymi praktykami.

Chcemy, aby PGE była firmą uczciwą, godną zaufania i transparentną. Wszystko po to, by móc realizować nasze ambitne plany za środki pozyskiwane na korzystnych warunkach oraz współpracować z najbardziej cenionymi i wymagającymi partnerami

biznesowymi, którzy przestrzegają tych samych standardów prawnych i etycznych, by sprostać wymaganiom klientów. I wreszcie po to, by być atrakcyjnym pracodawcą dla profesjonalistów, ceniących środowisko pracy oparte na przejrzystych, bezpiecznych zasadach.



Andrzej Lesiak
dyrektor Departamentu
Compliance, PGE SA

Zmiany w tych kluczowych dokumentach są odpowiedzią na zmieniające się potrzeby i realia naszej rzeczywistości.

Dokonując ich z wyprzedzeniem, przyjmujemy aktywną i zaangażowaną postawę, by być liderem zmian. Chcemy przy tym brać odpowiedzialność za działania w całym łańcuchu wartości oraz pozytywnie wpływać na inne przedsiębiorstwa. Kodeks etyki ma dawać każdemu, kto współpracuje z naszą organizacją, komfort pracy w środowisku kierującym się określonymi wartościami i zasadami, bo to sprzyja zachowaniu zgodności. Kodeks postępowania dla partnerów biznesowych spółek GK PGE przenosi nasze standardy w głąb łańcucha wartości, głównie na naszych dostawców. To nie tylko zabezpiecza współpracę, lecz także pozwala wywierać pozytywny wpływ na działalność partnerów. Tak możemy budować wartość organizacji w sposób zrównoważony i długofalowy, co jest korzystne dla nas, naszych interesariuszy i całego społeczeństwa.

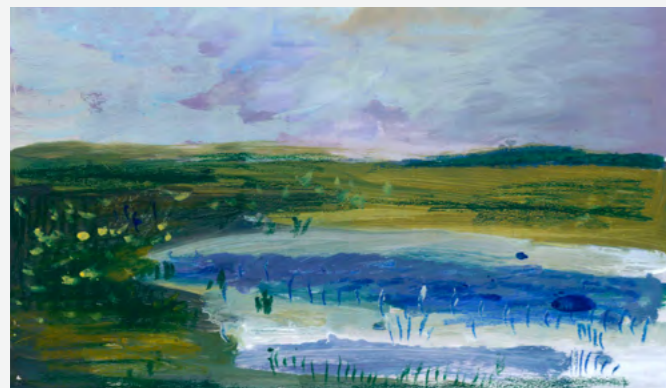
Na to, jak działamy, zwracają uwagę nie tylko media i klienci, lecz także inwestorzy, którzy bardzo wnikliwie badają wiadomości na nasz temat za pośrednictwem Giełdy Papierów Wartościowych. W październiku 2023 r. ukazały się nowe Wytyczne do raportowania ESG – przewodnik dla spółek. Aktualny sposób prezentowania danych ułatwia inwestorom znalezienie interesujących ich informacji, co wymusza na spółkach bardzo przejrzysty sposób ich prezentowania. W obliczu tych zmian bardzo ważne jest, abyśmy deklaracje zawarte w kodeksach przekładali na rzeczywiste działania i potrafili je wykazać.

150 klas zaprosimy na „Spotkania ze sztuką”

Fundacja PGE

Zakończył się konkurs plastyczny mający na celu upowszechnianie wiedzy o kulturze w małych miejscowościach. Do Fundacji PGE, organizatora konkursu, wpłynęło ponad 1000 wyjątkowych interpretacji obrazów Józefa Chełmońskiego. 150 zwycięskich klas weźmie udział w lekcjach muzealnych w jednym z 5 muzeów objętych mecenatem naszej Grupy.

Kolejną edycję konkursu podsumował Wojciech Dąbrowski, prezes zarządu PGE SA. – Drugi rok z rzędu konkurs „Spotkania ze sztuką” cieszył się bardzo dużym zainteresowaniem. Ponad 1000 prac, które otrzymaliśmy (o połowę więcej niż w zeszłej edycji), to dowód na to, że zainteresowanie kulturą i sztuką wśród dzieci i młodzieży jest coraz większe. Cieszę się, że możemy zaprosić 150 zwycięskich klas, czyli o 60 więcej niż w roku ubiegłym, do udziału w lekcjach muzealnych. Liczę, że w ten sposób po raz kolejny zaszczyjemy w młodym pokoleniu zamyślenie do obcowania z kulturą – powiedział.



— Młodzi artyści mieli za zadanie zinterpretować wybrane dzieło Józefa Chełmońskiego.



— „Spotkania ze sztuką” to konkurs, który integruje szkolne społeczności.

Chełmoński na nowo

Zadanie konkursowe polegało na przedstawieniu własnej interpretacji dowolnego obrazu Józefa Chełmońskiego. Konkurs skierowany był do uczniów klas I-VIII szkół podstawowych z miejscowości liczących mniej niż 50 tys. mieszkańców. Prace można było zgłaszać od 27 listopada 2023 r. do 4 stycznia 2024 r.

Jury konkursowe w składzie: Paweł Bień (Muzeum Narodowe w Warszawie), Kamila Tuszyńska (blog Wernisażeria), Monika Borkowska (portal Dla Kultury), Adam Cissowski (portal Kultura wokół Nas) oraz Anna Kęzik (Fundacja PGE) wybrało 150 prac.



— Do II edycji konkursu wpłynęło ponad tysiąc zgłoszeń.

Ich autorzy wraz ze swoimi klasami wybiorą się na jednodniowe wycieczki i lekcje muzealne do jednego z pięciu muzeów narodowych objętych mecenatem naszej Grupy – w Warszawie, Krakowie, Gdańsku, Kielcach bądź Lublinie. Otrzymają także bon o wartości 300 zł do wykorzystania w sklepach Empik.



— W 2023 roku do I edycji konkursu zgłoszono ponad pół tysiąca prac.



— Laureaci wraz ze swoimi klasami będą mogli na własne oczy zobaczyć dzieła wybitnych polskich artystów.

Od tego się zaczęło

Pierwsza edycja konkursu „Spotkania ze sztuką” odbyła się w 2023 r. Zadaniem uczestników było stworzenie własnej interpretacji wybranego obrazu polskiego malarza, którego dzieło można obejrzeć w Muzeum Narodowym w Warszawie, Muzeum Narodowym w Lublinie lub Muzeum Narodowym w Krakowie. Uczniowie inspirowali się pracami m.in. Olgi Boznańskiej, Jana Matejki, Jacka Malczewskiego czy Józefa Chełmońskiego. Łącznie zgłoszono ponad 500 prac, a jury przyznało 90 wycieczek muzealnych do trzech muzeów narodowych w Warszawie, Krakowie i Lublinie.

Kulturalne wsparcie

Nasza Grupa wspiera kulturę nie tylko poprzez mecenat wydarzeń i instytucji kulturalnych, ale przede wszystkim zachęcając do kontaktu ze sztuką. Szczególnie zależy nam na wspieraniu inicjatyw edukacyjnych. Tylko w 2022 r. we współpracujących z Grupą PGE instytucjach kultury zorganizowano ponad 6 tys. pojedynczych wydarzeń, w których wzięło udział blisko 6 mln osób. W muzealnych programach edukacyjnych, które wspieramy, uczestniczyło ponad 960 tys. dzieci. To oznacza, że co czwarty uczeń w Polsce wziął udział w zajęciach z dziedziny kultury, które zostały zrealizowane dzięki nam.



Zielony biznes

Wydział CSR, PGE SA

Jak podejmować biznesowe decyzje w duchu zrównoważonego rozwoju? Nasza Grupa pokazuje to od lat. Działania na rzecz środowiska i przyszłych pokoleń nie tylko odzwierciedlają nasze wartości, lecz także wpisują się w cele ESG, a tym samym mają wpływ na budowanie przewagi konkurencyjnej.

Wszyscy jesteśmy odpowiedzialni za środowisko naturalne. Ta zasada obowiązuje także w biznesie. Zaangażowanie naszej Grupy w projektowanie rozwiązań przyjaznych dla środowiska, zwłaszcza w obszarach dotyczących rozwoju odnawialnych źródeł energii, jest przykładem na to, że można podejmować biznesowe decyzje w duchu zrównoważonego rozwoju. Jesteśmy firmą świadomą swojego oddziaływania na otoczenie, dlatego naszą strategię oparliśmy na jego zasadach, a troska o środowisko naturalne jest stałym elementem naszych działań. Od wielu lat aktywnie włączamy się w inicjatywy proekologiczne i współpracujemy z szeregiem organizacji działających m.in. na rzecz społeczności lokalnych czy ochrony środowiska i klimatu, a także dbających o rozwój bioróżnorodności i edukujących społeczeństwo.

Sadzimy lasy w całej Polsce

„Lasy Pełne Energii” to flagowy program środowiskowy naszej Grupy, zapoczątkowany w 2000 r. Co roku we współpracy z Lasami Państwowymi nasi pracownicy, ich rodziny oraz przedstawiciele lokalnych społeczności sadzą drzewa na terenach leśnych. W 2023 r. odbyła się 23. edycja projektu, w którą zaangażowało się blisko 2 tys. osób, a posadzonych zostało 110 tys. młodych drzewek. Od początku w sadzeniu lasów wzięło udział aż 29 tys. osób, czego wynikiem jest ponad 900 tys. posadzonych drzew w 72 lokalizacjach na terenie 14 województw.

Współpraca dla klimatu

Współpracujemy z 25 instytucjami ochrony przyrody, w tym z 9 parkami narodowymi: Biebrzańskim, Świętokrzyskim, Roztoczańskim, Kampinoskim, Wigierskim, Narwiańskim, Bieszczadzkiem, Magurskim i Słowińskim. Łączą nas wspólne cele – ochrona przyrody i klimatu,

wzrost bioróżnorodności na terenach chronionych, rozwój społeczności lokalnych, popularyzacja i promowanie oczekiwanych postaw ekologicznych oraz promocja odnawialnych źródeł energii. W ramach współpracy z parkami narodowymi prowadzimy szereg projektów edukacyjnych angażujących lokalne społeczności, dzieci i młodzież szkolną z otuliny parków, turystów oraz pracowników naszej Grupy i ich rodziny. W 2023 r. wspólnie z parkami narodowymi przygotowaliśmy około 70 projektów edukacyjnych, w tym blisko 20 projektów czynnej ochrony przyrody i 6 naukowo-badawczych. W całym okresie współpracy z parkami narodowymi zrealizowaliśmy ponad 200 podobnych inicjatyw – m. in. zamontowaliśmy cztery instalacje fotowoltaiczne na budynkach administracyjnych parków, by wesprzeć je w dążeniu do zeroemisyjności.

Celem programu „Lasy Pełne Energii” jest zwiększenie świadomości społeczeństwa w zakresie znaczenia roli lasów dla środowiska i klimatu, a także odnowienie gospodarki leśnej. Projekt ma zwracać uwagę na kształtowanie właściwych postaw wśród pracowników i ich rodzin w wymiarze społecznym i ekologicznym oraz sprzyjać nawiązywaniu i pielęgnowaniu relacji dobrosąsiedzkich naszej Grupy z lokalnymi społecznościami.

Od listopada 2021 r. jesteśmy partnerem strategicznym Ligi Ochrony Przyrody. W tym czasie przeprowadziliśmy szereg projektów środowiskowych, ekologicznych i edukacyjnych, w tym m.in. webinaria

o charakterze przyrodniczym, konkursy dla szkół, a także działania z zakresu bioróżnorodności, takie jak zagospodarowanie łąk kwietnych, nasadzenia drzew czy sprzątanie lasów. W 2023 r. wsparliśmy organizację konferencji „Ochrona przyrody w miastach”, która poruszała tematy związane m.in. z adaptacją miast do zmian klimatu. Przygotowaliśmy również ciekawe formy wydawnicze: tablice edukacyjne dotyczące ochrony przyrody i zagrożonych gatunków ptaków, a także kolorowanki dla dzieci na temat segregacji odpadów i odnawialnych źródeł energii.



Sadzenie „Lasów Pełnych Energii” dla wielu rodzin jest już tradycją.

Na przyrodniczym szlaku

Uzupełnieniem współpracy z parkami narodowymi i instytucjami zajmującymi się ochroną przyrody są różnorodne działania środowiskowe. W 2023 r. powstał cykl edukacyjnych filmów przyrodniczych „Energia rytmu natury”, który poprzez obrazy zarejestrowane w fotopułapkach pokazuje zmienność cykli natury oraz życie dzikich zwierząt. Projekt pozwala w bezpieczny dla środowiska naturalnego sposób obserwować codzienne zmiany zachodzące w przyrodzie wraz ze zmieniającymi się porami roku. Z kolei „Spacerownik” to autorska publikacja popularnonaukowa, ukazująca walory parków narodowych wspieranych przez naszą Grupę. Jest to przewodnik o najciekawszych trasach edukacyjnych i turystycznych, a także komplementarne źródło wiedzy o przyrodzie i historii parków.



Łoś – symbol Kampinoskiego Parku Narodowego, fot. Piotr Tałałaj.



Nad Biebrzą można spotkać m.in. norkę, fot. Piotr Tałałaj.

Ochrona ptaków

Ochrona zagrożonych gatunków zwierząt to kolejna forma zaangażowania Grupy PGE w działania na rzecz środowiska. Kominy naszych elektrowni i elektrociepłowni są bezpiecznym domem dla sokołów wędrownych. Od lat zajmujemy się również ochroną bocianów m.in. poprzez montaż platform gniazdowych na słupach energetycznych, których obecnie jest już ponad 29 tys. Co roku energetycy pomagają ornitologom w obrączkowaniu młodych bocianów. Tylko w 2023 r. oznakowano blisko 900 młodych osobników, a 9 z nich wyposażono w urządzenia GPS dla pozyskania aktualnych lokalizacji i tras ich migracji. Dodatkowo, aby ochronić ptaki przed porażeniem, w niewralgicznych miejscach na słupach i stacjach transformatorowych zamontowano około 100 odstraszaczy, które uniemożliwiają im siadanie na pracujących elementach sieci.



Żuraw to kolejny mieszkaniec biebrzańskich bagien, fot. Piotr Dombrowski.

Wolontariat pracowniczy

Program „Wolontariat Pracowniczy PGE” powstał w 2014 r., aby wspierać społeczności lokalne oraz włączać pracowników naszej Grupy w realizację wartościowych projektów edukacyjnych, kulturalnych i środowiskowych. Już od prawie 10 lat realizujemy inicjatywy na rzecz lokalnych społeczności, środowiska oraz edukacji dzieci, młodzieży i seniorów. Co roku wolontariusze PGE sadzą lasy, a także sprzątają tereny zielone. Dodatkowo angażują się w prace remontowe w parkach narodowych i biorą udział w projektach z zakresu ochrony środowiska oraz w badaniach naukowych.

Wśród flipów, akśli i medali

Elwira Dias, PGE SA

Nasza współpraca ze związkami i klubami łyżwiarskimi ma już kilkuletnią tradycję. Jesteśmy obecni podczas wszystkich zawodów z udziałem reprezentacji Polski. Daliśmy się poznać jako największy sponsor łyżwiarstwa w Polsce, i to sponsor zaangażowany, popularyzujący ten sport wśród dzieci, młodzieży i dorosłych.

W styczniu już po raz trzeci w podróż po Polsce wyruszył „Zimowy PGE Narodowy w Trasie”. Do 25 lutego na lodowiskach w 16 miastach będzie można skorzystać z lekcji jazdy na łyżwach i innych atrakcji pod okiem wykwalifikowanych instruktorów łyżwiarstwa. Projekt promuje zdrowy tryb życia oraz sporty zimowe, które z roku na rok zyskują w Polsce coraz większą popularność. Zachęca Polaków do aktywności fizycznej, a także buduje w najmłodszych pasję do sportów zimowych, która z amatorskich początków może przerodzić się w zawodowe sukcesy.

Poprzednie dwie edycje wydarzenia zgromadziły ponad milion odwiedzających

W ramach tegorocznego projektu przez dwa dni w każdej z lokalizacji: w Warszawie, Świdnicy, Siedlcach, Białymstoku, Opolu, Lublinie, Giżycku, Gdańsku, Dębicy, Krośnie, Łodzi, Kielcach, Skarżysku-Kamiennej, Toruniu, Bydgoszczy i Gorzowie Wielkopolskim będzie można wziąć udział w bezpłatnych lekcjach jazdy na łyżwach. W ramach „Poranków dla dzieci z PGE” najmłodszy postawią pierwsze kroki na łyżwach, a na młodzieży i dorosłych będą czekać warsztaty i treningi łyżwiarskie. Odbędą się także imprezy Disco Lodowisko z 4FUN.TV, czyli lodowa dyskoteka w rytm największych hitów tej stacji. Ponadto dostępne będą animacje w strefie zabaw, rozgrzewki z układami choreograficznymi, kolorowanki dla dzieci, a także łamigłówki i konkursy z nagrodami. Hasło przewodnie tegorocznego projektu brzmi: „Czas na łyżwy”.



Dokładny harmonogram tegorocznej odstony „Zimowego PGE Narodowego w Trasie” jest dostępny na stronie www.zimowynarodowy.pl.

zeskanuj kod QR



Kibicujemy najlepszym polskim łyżwiarzom

W tym sezonie polscy łyżwiarze szybcy z długiego i krótkiego toru, wspierani przez naszą Grupę, udowadniają, że należą do ścisłej światowej czołówki, a okazji do zdobycia medali przed polską publicznością nie brakuje. W dniach 12-14 stycznia w gdańskiej hali widowiskowo-sportowej „Olivia” odbyły się Mistrzostwa Europy w Short Tracku, podczas których Polacy wywalczyli srebrny medal w sztafecie mieszanej, a w sztafecie męskiej – brązowy.

Już w lutym oczy całego łyżwiarskiego świata znów będą skierowane na short track i halę „Olivia” – najpierw czeka nas finał Pucharu Świata (16-18 lutego), a kilka dni później o medale mistrzostw świata powalczą juniorzy (22-25 lutego). Na pierwszy w historii finał Pucharu Świata w naszym kraju przyjedzie światowa czołówka zawodników.

Sezon na torze długim otworzył Puchar Świata Seniorów w Obihiro, w którym nasi reprezentanci, Karolina Bosiek i Damian Żurek, zdobyli srebrny medal w sztafecie mieszanej. W Pekinie Iga Wojtasik, Andżelika Wójcik oraz Karolina Bosiek zdobyły brązowy medal Pucharu Świata w sprincie drużynowym.

W grudniu w Stavanger Marek Kania, Piotr Michalski oraz Damian Żurek uplasowali się na III miejscu w sprincie drużynowym. Na koniec grudnia Puchar Świata zawitał do Polski. W Tomaszowie Mazowieckim Biało-Czerwoni zaprezentowali się jak dotąd najlepiej – trzykrotnie stawali na podium. Pierwszego dnia zawodów brązowy medal w biegu na 500 m zdobyła Andżelika Wójcik. Drugiego dnia brąz wywalczyły drużynowo Natalia Jabrzyk, Karolina Bosiek i Magdalena Czyszczoń. Ostatni dzień przyniósł medal – również brązowy, w biegu na 500 m – Damianowi Żurkowi.



Wspieramy łyżwiarstwo figurowe

Pierwsza część sezonu 2023/2024 przyniosła wiele emocji także kibicom polskiego łyżwiarstwa figurowego. Po kilkuletniej przerwie w międzynarodowej rywalizacji wystartowała para sportowa z Polski, i to od razu z wysokiego C. Julia Szczecinina z Michałem Woźniakiem w październiku zadebiutowali na zawodach w Budapeszcie, z miejsca uzyskując kwalifikację do mistrzostw Europy w 2024 r. Para wywalczyła również kwalifikację do mistrzostw świata.

Na mistrzostwach Europy 2024 w Kownie Polskę reprezentowała wyjątkowo liczna grupa – łącznie siedmiu zawodników we wszystkich czterech konkurencjach. Nie udało się zdobyć medali, ale w finale solistów zaprezentował się Władimir Samojułow. Pierwszy raz od bardzo dawna polski solista znalazł się w pierwszej dziesiątce.



Na początku sezonu bardzo dobrze zaprezentowali się też juniorzy. Jakub Lofek na zawodach JGP w Gdańsku uplasował się na V miejscu. Sofii Dovahal i Wiktor Kulesza dwukrotnie zajęli miejsca w pierwszej dziesiątce JGP na zawodach w Gdańsku i w Stambule. Noelle Streuli na grudniowych zawodach w Rydze wywalczyła srebrny medal.

Nasza współpraca z Polskim Związkiem Łyżwiarstwa Figurowego to również program „Chodź na łyżwy” – cykl dni otwartych promujących łyżwiarstwo oraz wsparcie łyżwiarstwa synchronicznego.

Obecnie współpracujemy z trzema klubami: Iceskater, Ice'n'Roll i MKS Le Soleil. Warto się przyglądać tej widowiskowej dyscyplinie, tym bardziej że polscy łyżwiarze synchroniczni zaczynają odnosić coraz większe sukcesy.

Synchroniczne drużyny będzie można podziwiać już na początku lutego w Gdańsku podczas 8th PGE Hevelius Cup 2024. Zapowiada się rekordowa edycja, będąca częścią cyklu Challenger Series. Do udziału w niej zgłosiły się 72 drużyny, co oznacza że będą to jedne z największych na świecie zawodów w łyżwiarstwie synchronicznym. Zachęcamy do kibicowania naszym łyżwiarzom oraz do tego, aby nie zapominać o aktywności fizycznej. łyżwy są sportem stworzonym dla całych rodzin. Dlatego czas na nie!



Nie dyskryminuj!

Beata Dąbrowska, Centrum Wiedzy i Rozwoju Grupy PGE

Wiek, płeć, kolor skóry, orientacja seksualna, stan zdrowia, wyznanie – każda z tych cech tożsamości może być przyczyną dyskryminacji. Walka z nią jest jednym z najbardziej złożonych i trudnych do rozwiązania wyzwań społecznych. Warto ją jednak podjąć.

Jak często jesteś świadkiem dyskryminacji? Liczne badania pokazują, że wciąż jest ona zjawiskiem powszechnym. Może być związana z cechami fizycznymi, pochodzeniem, stanem zdrowia, wiekiem czy poglądami. Dotyka pojedyncze osoby albo całe grupy, które są niesprawiedliwie traktowane. Dyskryminacja to atak na fundamenty demokratycznego społeczeństwa. Kluczowym aspektem walki z tym zjawiskiem jest zrozumienie różnorodności oraz uznawanie i szanowanie praw każdego człowieka.

Równość to podstawa zdrowego społeczeństwa. Odpowiadają za nią zarówno jednostki, jak i instytucje. Dążenie do równości oznacza nie tylko zapewnienie równego dostępu do zasobów i możliwości, lecz także eliminację uprzedzeń i stereotypów, które prowadzą do dyskryminacji.

Z tym trzeba walczyć

Walka z dyskryminacją musi obejmować szerokie spektrum działań – od budowania świadomości po zmiany w strukturach społecznych i instytucjonalnych. Wdrażanie programów edukacyjnych, które promują tolerancję i szacunek dla każdego człowieka, jest kluczowym krokiem do zapewnienia równości. Edukację warto rozpocząć w szkole, ale niezbędne jest jej kontynuowanie w dorosłym życiu – w miejscach pracy, poprzez działalność instytucji rządowych i przekazy medialne. To od naszych działań oraz zrozumienia zależy, czy świat będzie równy i przyjazny dla wszystkich.

Nasza Grupa deklaruje walkę z dyskryminacją w miejscu pracy zawartą m.in. w znowelizowanym Kodeksie etyki, który obowiązuje od 1 lutego br. Czytamy w nim, że „Konsekwentnie dążymy do tego, aby środowisko pracy w naszej firmie było zdrowe, bezpieczne, wolne od wszelkich form mobbingu, dyskryminacji, molestowania i innych nagannych zachowań. Wspieramy różnorodność i podejmujemy działania w celu jej zapewnienia. Wszystkie decyzje w obszarze zatrudnienia podejmujemy na podstawie obowiązujących w całej Grupie PGE korporacyjnych zasad zatrudnienia. W naszej firmie stosujemy obiektywne i niedyskryminujące kryteria zatrudniania i awansowania pracowników, z poszanowaniem obowiązujących w tym zakresie formalnych regulacji oraz uzgodnień z partnerami społecznymi”.

W naszej Grupie

W parze ze słowami powinny iść czyny, dlatego staramy się przeciwdziałać mobbingowi i dyskryminacji, szkolić pracowników, a także informując ich o niebezpieczeństwie oraz konsekwencjach mobbingu i dyskryminacji poprzez wewnętrzne regulacje. Do takich należą m.in. **Procedura przeciwdziałania mobbingowi i dyskryminacji w PGE SA** oraz **Polityka różnorodności**.

Skupiamy się na organizowaniu środowiska pracy, które będzie dostosowane do potrzeb poszczególnych pracowników. Pamiętamy, że każdy jest inny, ma własne priorytety i wartości. Efekty takiego podejścia to: zwiększona motywacja pracowników, wyższa efektywność i poprawa atmosfery w pracy. Różnorodność uważamy za silny atut firmy, który pozwala w pełni wykorzystać potencjał pracowników. Dbanie o nią wyrażamy również poprzez szacunek do osób zatrudnionych na wszystkich szczeblach i docenianie ich wkładu w pracę całej organizacji.

Po pierwsze: zapobiegaj

Michał Borkowski, Centrum Wiedzy i Rozwoju Grupy PGE

Kluczową rolę w zapewnieniu bezpiecznych warunków pracy w naszej organizacji odgrywa identyfikacja zagrożeń, zanim dojdzie do sytuacji niebezpiecznych dla zdrowia lub życia. To jeden z fundamentów, na którym budujemy kulturę bezpieczeństwa w Grupie PGE.

W jakim stopniu pracownicy zwracają uwagę na bezpieczne warunki i higienę pracy? Czy wiedzą, kiedy i jak zgłosić nieprawidłowości? Gdy przyglądamy się ich stosunkowi do ryzyka, zagrożeń i bezpieczeństwa, możemy wskazać priorytety i wartości, które nimi kierują. W naszej organizacji wartościami nadrzędnymi są zdrowie i życie pracowników.

Dlaczego zgłaszanie nieprawidłowości jest ważne?

Nieprawidłowość to odchylenie od stanu pożądanego, określonego procedurą, instrukcją, standardem, normą czy innymi regulacjami służącymi zapewnieniu bezpieczeństwa. Jeśli niewłaściwie na nią zareagujemy, efektem tego może być materializacja zagrożenia, np. uderzenie przez przedmiot spadający z wysokości czy uraz dłoni podczas pracy przy urządzeniu znajdującym się w ruchu. Niewykryta na czas nieprawidłowość może również doprowadzić do powstania wtórnych nieprawidłowości. Te z kolei generują kolejne zagrożenia – o innej charakterystyce lub szerszym spektrum – dla osób wykonujących prace w pobliżu. Z niewykrycia na czas nieprawidłowości może wyniknąć też zdarzenie potencjalnie wypadkowe, czyli sytuacja, w której dzięki szczęściu nie doszło do urazu. Zwracanie uwagi na odchylenia w zakresie BHP jest podstawą piramidy zdarzeń.

Każde zgłoszenie nieprawidłowości, a następnie jej usunięcie oznacza wyeliminowanie potencjalnego wypadku. Co więcej, identyfikując odchylenia, zbieramy istotne dane. Ich analiza pozwala na wskazanie obszarów do doskonalenia, a także zaplanowanie i koncentrację działań, które zapewnią najwyższy poziom bezpieczeństwa wykonywania pracy.



Zwróć uwagę, powstrzymaj wypadek

Bezpieczeństwo w pracy zależy od każdego z nas. Zgłaszając nieprawidłowości w zakresie bezpieczeństwa lub higieny pracy, nie dopuszczamy do materializacji zagrożenia.

Jak zgłaszać?

Zgłoszenie wątpliwości w zakresie BHP nie zawsze wymaga specjalistycznej wiedzy w danej dziedzinie, choć ta pozwala na lepszą identyfikację nieprawidłowości. Czasami jednak wystarczy zwrócić uwagę na nierówną nawierzchnię chodnika, nieczytelność znaków poziomych czy tych informujących o strefach prac ziemnych albo o wycieku pary wodnej i cieczy. Takie nieprawidłowości może zauważyć każdy, niezależnie od zakresu obowiązków, doświadczenia i wiedzy. Ludzie mają nieco inne percepcje i skupiają się na innych aspektach, dlatego osoba trzecia, dzięki świeższej perspektywie, może w pozornie bezpiecznym środowisku pracy zidentyfikować nieprawidłowości niezauważone przez osoby codziennie przebywające w danym miejscu.

Obserwacje nie zawsze muszą, a nawet nie powinny być wyłącznie stwierdzeniem nieprawidłowości. Równie istotną rolę w budowaniu kultury bezpieczeństwa opartej na zaufaniu i partnerstwie odgrywa docenianie dobrych praktyk stosowanych przez pracowników, a także postępowanie zgodnie z przyjętymi standardami. Jeżeli sposób wykonywania pracy i warunki panujące na stanowiskach spełniają obowiązujące wymagania, warto podkreślić ten fakt i wzmocnić w ten sposób bezpieczne nawyki. Obserwacje możesz zgłosić do komórki ds. BHP w swojej spółce.



W gronie liderów bezpiecznej pracy

Centrum Wiedzy i Rozwoju Grupy PGE, Departament Komunikacji PGE GiEK

Inicjatywy spółek z naszej Grupy, mające poprawić warunki pracy, nie tylko realnie wpływają na bezpieczeństwo pracowników, lecz także zyskują uznanie instytucji, które dbają o dobre praktyki w obszarze BHP. Pod koniec minionego roku do kolejnych spółek trafiły ważne wyróżnienia.

Do grona członków Forum Liderów Bezpečnej Pracy wybieranych przez Centralny Instytut Ochrony Pracy – Państwowy Instytut Badawczy (CIOP-PIB) dołączyła kolejna spółka naszej Grupy – PGE SA. Są nimi już m.in. PGE GiEK Oddział Zespół Elektrowni Dolna Odra, PGE GiEK Oddział Elektrownia Bełchatów, PGE GiEK Oddział Elektrownia Turów oraz PGE Dystrybucja. Udział w cyklicznych spotkaniach organizacji jest okazją do współpracy i wymiany doświadczeń w zakresie BHP z innymi podmiotami z branży i nie tylko. To także deklaracja zaangażowania w działania inicjowane przez CIOP-PIB oraz projekty mające na celu doskonalenie warunków pracy we współpracy z instytutem.

Przedsiębiorstwa i organizacje będące członkami forum mają możliwość poddania się ocenie obszaru BHP i ubiegania się o prestiżowe wyróżnienia – Karty Liderów Bezpečnej Pracy. Ocena przeprowadzana jest w bardzo szerokim zakresie. Poza wskaźnikami dotyczącymi liczby wypadków przy pracy i chorób zawodowych podlegają jej również m.in. aktywność i innowacyjność przedsiębiorstw w obszarze BHP. Od Liderów Bezpečnej Pracy oczekuje się także współpracy z instytucjami naukowymi, w tym wykorzystywania ich dorobku naukowo-badawczego do oceny i zmniejszania ryzyka zawodowego. CIOP-PIB jest jedyną placówką naukowo-badawczą w Polsce tak kompleksowo zajmującą się problematyką kształtowania warunków pracy zgodnie z psychofizycznymi możliwościami człowieka. Dlatego elementem oceny jest też współpraca członków forum z CIOP-PIB, szczególnie w zakresie wykorzystywania wyników programów wieloletnich dotyczących poprawy warunków pracy.

Przedsiębiorstwa należące do Forum Liderów Bezpečnej Pracy wyróżnia także dbałość o stałe podnoszenie kwalifikacji kadry

i prowadzenie działań, które pomagają w zapobieganiu wypadkom przy pracy i chorobom zawodowym. Ocenie podlegają także prowadzona działalność profilaktyczna i jej efekty. Ostatnim, choć równie istotnym kryterium jest upowszechnianie tematyki BHP. Liderzy powinni skupiać się nie tylko na bezpieczeństwie pracy w swoim przedsiębiorstwie, lecz także na tym, by oddziaływać na podwykonawców i otoczenie społeczne.

Forum Liderów Bezpečnej Pracy

Do Forum Liderów Bezpečnej Pracy, powstałego w 1998 r., są przyjmowane przedsiębiorstwa i organizacje, dla których troska o zdrowie i bezpieczeństwo pracowników jest naturalnym, elementem działalności biznesowej. W praktyce oznacza to zapewnianie pracownikom warunków, które umożliwiają wykonywanie pracy w sposób bezpieczny i zgodny z psychofizycznymi możliwościami człowieka. Obecnie Forum Liderów Bezpečnej Pracy tworzy aż 180 przedsiębiorstw i instytucji, które mogą być stawiane za wzór do naśladowania w kwestiach związanych z bezpieczeństwem pracy oraz szeroko rozumianą kulturą bezpiecznej pracy w Polsce.

– Dla PGE SA człowiek, jego zdrowie oraz bezpieczeństwo to wartości nadrzędne, dlatego podejmowane są szeroko zakrojone działania w celu poprawy warunków pracy, zarówno w skali makro, jak i w ramach przedsięwzięć ukierunkowanych na konkretny obszar środowiska pracy. Nieodłącznymi elementami procesu doskonalenia są współpraca na wszystkich szczeblach menedżerskich i relacje z pracownikami oparte na zaufaniu. Efekt synergii, jaki uzyskujemy dzięki poszerzeniu współpracy z pozostałymi spółkami Grupy w ramach Forum Liderów Bezpečnej Pracy, to kolejny filar wzmacniający kulturę bezpieczeństwa w naszych organizacjach – podkreśla Dariusz Chmielewski, dyrektor Biura Analiz Bezpečności Procesów Przemysłowych w PGE SA.

Kluczowymi tematami poruszonymi na ostatnim forum, które odbyło się pod koniec listopada 2023 r., były m.in. bezpieczeństwo pracy w świecie cyfrowym oraz szanse i zagrożenia dla BHP związane z wdrażaniem w przedsiębiorstwach technologii Przemysłu 4.0. W trakcie konferencji odbył się również panel dyskusyjny, podczas którego dzielono się doświadczeniami w zakresie dostosowania aspektów BHP do postępującej cyfryzacji w środowisku pracy.



Przedstawiciele gorzowskiej elektrociepłowni odebrali nagrodę podczas uroczystej gali PIP.

Pracodawca – organizator pracy bezpiecznej

Co roku firmy, które wyróżniają się na tle innych dbaniem o przestrzeganie zasad bezpieczeństwa i higieny pracy, nagradza także Państwowa Inspekcja Pracy (PIP). W tym roku laureatem 30. odsłony ogólnopolskiego konkursu „Pracodawca – organizator pracy bezpiecznej” została PGE Energia Ciepła Oddział Elektrociepłownia w Gorzowie Wielkopolskim. Nasza gorzowska elektrociepłownia była bezkonkurencyjna wśród firm zatrudniających do 249 osób.

– Stosujemy wiele narzędzi systemowych, by zapewnić jak najwyższy poziom BHP w naszym oddziale. W ramach zintegrowanego systemu zarządzania przestrzegamy norm BHP. Bezwzględnie stosujemy się do istniejących przepisów oraz wprowadzamy nowe zasady BHP, jak np. ciągłe i systematyczne kontrole stanu BHP, w które angażują się nie tylko osoby związane z tym obszarem, ale i wszyscy pracownicy, przede wszystkim menedżerowie. Co roku przygotowujemy także plan poprawy BHP w oddziale – podkreśla Wojciech Dobrak, dyrektor gorzowskiej elektrociepłowni.

Na wojewódzkim szczeblu konkursu organizowanego przez PIP drugie miejsce w kategorii firm zatrudniających ponad 250 osób zajęła PGE GiEK Oddział Kopalnia Węgla Brunatnego Bełchatów. Komisja konkursowa przyznała także wyróżnienie zakładowemu społecznemu inspektorowi pracy w Kopalni Bełchatów, Marianowi Kowalskiemu, który zajął I miejsce w województwie łódzkim.



16 listopada 2023 r. podczas uroczystej gali w zielonogórskiej palmiarni podsumowano projekty prewencyjne i promocyjne, realizowane w bieżącym roku przez Okręgowy Inspektorat Pracy.

– Moja działalność jest podporządkowana idei kształtowania wśród współpracowników postaw wrażliwych na identyfikację zagrożeń występujących w środowisku pracy. Dzięki tej wrażliwości możliwa jest ich eliminacja, a także kształtowanie bezpiecznego i przyjaznego środowiska pracy. Jako zakładowy społeczny inspektor pracy nauczyłem się, że usunięcie tych zagrożeń jest możliwe tylko wtedy, gdy doskonale zna się zakład pracy i ludzi, którzy go tworzą – podkreśla Marian Kowalski.



Nagrodę z rąk PIP odebrał również Marian Kowalski, zakładowy społeczny inspektor pracy KWB Bełchatów, który w konkursie został wybrany Najaktywniejszym Społecznym Inspektorem Pracy w województwie łódzkim.

W konkursie PIP pracodawcy są oceniani przede wszystkim przez pryzmat przestrzegania przepisów dotyczących prawa pracy i systematyczną poprawę BHP. Promowane są firmy, które organizują pracę w sposób zapewniający wysoki poziom bezpieczeństwa i ochrony zdrowia pracowników oraz przestrzeganie przepisów prawa pracy. Jednym z najważniejszych aspektów w kontekście oceny stanu bezpieczeństwa pracy w przedsiębiorstwie jest maksymalne ograniczenie liczby zaistniałych wypadków przy pracy i chorób zawodowych. Komisja zwraca także uwagę na inicjatywy popularyzujące wiedzę o ochronie pracy, działania na rzecz rozwoju kultury bezpieczeństwa pracy, ekonomiczne aspekty bezpieczeństwa pracy w zakładzie, a także ponoszone na ten cel nakłady inwestycyjne.

fifty

50

DOSTAJESZ

ty



fifty

50

DOSTAJESZ

ty



Sprawdź promocję
POLECAM LUMI
i zgarnij 50 zł na prąd

 **lumi**

zasila nas PGE