

08

Pod Parasolem

magazyn pracowników GK PGE

wrzesień 2023

Temat numeru s. 4

Wiedza, wypoczynek i zabawa –
wakacje na plażach PGE

Ciepłownictwo s. 10

Gotowi na sezon
grzewczy

**Efektywna
organizacja** s. 22

Nowy CRM i Billing coraz bliżej



Prowadzimy w zielonej zmianie

Szanowni Państwo,

powoli kończy się lato, które dla nas – pracowników Grupy PGE – było także okresem intensywnej pracy. Wojewódzki sąd administracyjny zawiesił postępowanie w sprawie skarg niemieckich, czeskich i polskich organizacji ekologicznych, a także miasta Zittau, które zakwestionowały decyzję środowiskową dla Kopalni Turów. Turoszowski kompleks stanowi jeden z kluczowych elementów bezpieczeństwa energetycznego Polski.

W ramach kampanii „Stop manipulacji!” informujemy naszych klientów o zwiększeniu limitów zużycia energii o 1 tys. kWh po zamrożonych cenach z 2022 r. oraz tłumaczymy, jak naprawdę wyglądają i kształtują się ceny prądu w Polsce.

Znów zadbałoby o porcję wiedzy i rekreacyjnych atrakcji nad Bałtykiem i Jeziorem Solińskim. Nasze wakacyjne strefy w Ustce, Łebie, Sasinie i Polańczyku odwiedziło łącznie blisko 18 tys. osób, które dowiedziały się więcej o projektach OZE prowadzonych w naszej Grupie, ochronie przyrody i bezpiecznym wypoczynku nad wodą.

Coraz więcej spótek z naszej Grupy przytacza się do cyklicznego Badania Opinii Pracowników. Dzięki odpowiedziom zebranych w anonimowych ankietach możemy doskonalić naszą organizację. W tym numerze magazynu podsumowujemy tegoroczną odsłonę tej akcji.

Życzymy przyjemnej lektury!
Redakcja „Pod Parasolem”



Kultura i sport

str. 29

Rozkaz: Zdobyć Elektrownię!

Pod Parasolem

Magazyn pracowników Grupy Kapitałowej PGE

Wydawca: PGE Polska Grupa Energetyczna SA

Redaktor naczelna: Katarzyna Wolanin (PGE SA)

Redaktor prowadząca: Justyna Koszewska-Kasprzak (PGE SA)

Redakcja: Anna Woźna (PGE GiEK), Piotr Kwiatkowski (PGE SA), Katarzyna Stącel (PGE SA), Krzysztof Gotowicki (PGE SA), Renata Grunwald-Kopeć (PGE SA), Marcin Poznań (PGE SA), Marlena Kamińska (PGE SA), Alina Chwiejczak (PGE Dystrybucja), Marta Proczek (Fundacja PGE)

Ten numer współtworzyli z nami: Elwira Dias (PGE SA), Barbara Fiszer (PGE SA), Katarzyna Kazała (PGE SA), Janusz Madejski (PGE SA), Iwona Rybicka (PGE SA), Dariusz Chmielewski (Centrum Wiedzy i Rozwoju Grupy PGE), Katarzyna Łazarowicz (PGE SA), Paweł Westfalewicz (PGE Systemy), Małgorzata Sobota (PGE EC), Katarzyna Antczak (PGE SA), Sylwester Boś (PGE Dystrybucja)

Adres redakcji: ul. Mysia 2, 00-496 Warszawa, komunikacja.wewnetrzna@gkpgge.pl

Skład, edycja, korekta: Time4

Wydanie: wrzesień 2023 nr 9 (136)

Redakcja nie zwraca materiałów niezamówionych, zastrzega sobie prawo skracania i redagowania tekstów przyjętych do druku oraz nieodpłatnego publikowania listów.

Wszystkich czytelników zachęcamy do współpracy przy tworzeniu magazynu. Materiały można wysyłać na adres e-mail: podparasolem.gkpgge@gkpgge.pl lub bezpośrednio do redaktorów.

Temat numeru

- 4 Wiedza, wypoczynek i zabawa – wakacje na plażach PGE

Aktualności

- 7 Limity w górę
8 Stop manipulacji!

Ciepłownictwo

- 10 Gotowi na sezon grzewczy

Energetyka konwencjonalna

- 12 Walka o Turów trwa

Inwestycje i rozwój

- 13 Nowoczesna sieć łączności na zmodernizowanych wieżach
14 Rozwijamy kolej, chronimy środowisko
15 Więcej kabli, mniej awarii

Energetyka kolejowa

- 16 Modernizacje na Pomorzu
17 Wygodniejsze tankowanie na Dolnym Śląsku

Efektywna organizacja

- 18 BOP – dobra praktyka dialogu
20 Serwisy internetowe – nowoczesne i bezpieczne
22 Nowy CRM i Billing coraz bliżej
24 Ambasador jakości
25 Innowacja kontra pylenie

Obsługa klienta

- 26 Prosty język na kolejnej prostej
27 Jak Polacy oceniają domowe instalacje OZE?
28 Więcej osób z PGE eFakturą

Kultura i sport

- 29 Rozkaz: Zdobyć Elektrownię!

Compliance

- 30 Nadawca etyczny ton

Rozmaitości

- 32 Jak pobudzić twórcze myślenie?

BHP

- 34 Gaśnica w aucie – to musisz wiedzieć



Wiedza, wypoczynek i zabawa – wakacje na plażach PGE

PGE SA, Fundacja PGE

Tego lata ponownie zadbałmy o porcję wiedzy i rekreacyjnych atrakcji nad Bałtykiem i Jeziorem Solińskim. Nasze wakacyjne strefy w Ustce, Łebie, Sasinie i Polańczyku odwiedziło łącznie blisko 18 tys. osób, które dowiedziały się więcej o projektach OZE prowadzonych w naszej Grupie, ochronie przyrody i bezpiecznym wypoczynku nad wodą.

Prawie 17 tys. turystów i mieszkańców trzech nadmorskich miejscowości odwiedziło strefy edukacyjne PGE w Ustce, Łebie i Sasinie. W ramach projektu „Plaża PGE – Poznaj Moc Bałtyckiego Wiatru” przez 36 dni wakacji dzieliliśmy się z nimi wiedzą na temat morskich farm wiatrowych i odnawialnych źródeł energii. W tym celu przygotowaliśmy kilka stref tematycznych, m.in. edukacyjno-warsztatową, interaktywnej edukacji, wiedzy czy sportową, z których mogły korzystać osoby w każdym wieku.

– Morskie farmy wiatrowe to strategiczny projekt gospodarczy, który już za kilka lat odmieni oblicze polskiej energetyki. Jako lider branży offshore prowadzimy zaawansowane prace nad uruchomieniem pierwszej w Polsce Farmy Wiatrowej Baltica, dzięki której do 2030 r. będziemy dostarczać czystą energię do 4 mln gospodarstw domowych. O tym, jakie znaczenie ma ona dla polskiej gospodarki, po raz kolejny świadczy liczba osób, które skorzystały ze stref edukacyjnych PGE w Ustce, Łebie i Sasinie – powiedział Wojciech Dąbrowski, prezes zarządu PGE SA.

Projekt „Plaża PGE – Poznaj Moc Bałtyckiego Wiatru” został zorganizowany po raz trzeci przez Fundację PGE w ramach działań edukacyjnych związanych z realizacją naszego programu offshore na Morzu Bałtyckim.



Dni pełne wyjątkowych zajęć

W weekendy na odwiedzających czekały dodatkowe atrakcje, takie jak quizy czy warsztaty. W teście o ochronie przyrody i zwierząt oraz w warsztatach rozpoznawania ich śladów, przeprowadzonych przez Nadleśnictwo Choczewo, wzięło udział ok. 150 osób. Ponad 190 uczestników skorzystało też z zajęć wypalania w drewnie pod okiem przedstawicieli nadleśnictwa z Łęborka. Z kolei o zasadach udzielania pierwszej pomocy na specjalnych pokazach ratownictwa opowiedzieli WOPR-owcy i strażacy z OSP Choczewo, a przedstawiciele Urzędu Morskiego w Gdyni przygotowali prelekcję „Kodeks Plażowicza”, która dotyczyła ochrony wydm i wybrzeża.



Weekendy upływały także pod znakiem sportowych emocji – wielofunkcyjne boisko posłużyło do gry w siatkówkę plażową, piłkę nożną i przeciąganie liny. Plaże PGE odwiedzili także sportowcy wspierani przez naszą Grupę – w tym kadra narodowa w windsurfingu i kite oraz zespół PGE Sailing Team Poland.



Bezpieczne wakacje nad Soliną

Liczne atrakcje oraz porcja solidnej wiedzy i wakacyjnych aktywności czekały także na osoby, które latem odwiedziły podkarpacki Polańczyk. To właśnie tam wraz z Bieszczadzkim Wodnym Ochotniczym Pogotowiem Ratunkowym (BWOPR) już po raz drugi zorganizowaliśmy akcję „Bezpieczne wakacje z PGE Energia Odnawialna”. Poprzez i tę inicjatywę chcemy zwiększać świadomość turystów i mieszkańców regionu na temat bezpieczeństwa podczas wypoczynku nad wodą. Projekt cieszy się dużym zainteresowaniem – tego lata ze specjalnej strefy nad Jeziorem Solińskim skorzystało blisko 1 tys. osób.



– Cieszę się, że zwłaszcza młodzież po raz kolejny tak licznie wzięła udział w zajęciach z bezpiecznego zachowania nad wodą. To ważne, żeby o tym mówić, a PGE Energia Odnawialna, jako zaangażowany partner, chce być wsparciem dla lokalnej społeczności, dlatego już po raz kolejny włączyliśmy się w tę akcję – podkreślił Marcin Karlikowski, prezes zarządu PGE Energia Odnawialna.

Instruktorzy z BWOPR-u prowadzili szkolenia dla dzieci i młodzieży od początku lipca. Uczestnicy mieli okazję nie tylko oglądać pokazy sprzętu ratowniczego, lecz także brać udział w praktycznych warsztatach, podczas których dowiadywali się, jak bezpiecznie korzystać z kajaków, łodzi wiosłowych oraz rowerów wodnych. – Szkolenia były zarówno teoretyczne, jak i praktyczne. Instruktorzy oraz ratownicy wodni i medyczni uczyli, jak posługiwać się sprzętem ratowniczym, takim jak koło, rzutka czy pas ratowniczy. Bardzo ważną częścią kursu były lekcje udzielania pierwszej pomocy w nagłych sytuacjach zagrożenia życia. Opowiadaliśmy o naszej codziennej pracy oraz współpracy z innymi służbami, które wspierają nas w utrzymaniu bezpieczeństwa na Jeziorze Solińskim – podsumował Artur Szymański, prezes BWOPR-u.



Nad Soliną zadbaliliśmy także o filmową rozrywkę – w piątkowe wieczory zapraszaliśmy turystów i mieszkańców na bezpłatne pokazy w ramach letniego kina plenerowego. To była doskonała okazja do rodzinnego relaksu i spędzenia czasu w miłej atmosferze.

Charytatywny bieg

Na Podkarpaciu nie zabrakło sportowych emocji. Zorganizowano zawody nordic walking, szereg konkurencji dla dzieci, ale przede wszystkim specjalny bieg charytatywny. Blisko 200 osób rywalizowało na dystansach od ok. 3 do ponad 9 km. Ale nie wyniki były tu najważniejsze – uczestnicy pobiegli dla dwóch braci z Jedlicza: Franka i Brajana, aby pomóc w ich leczeniu i rehabilitacji. Dzięki zaangażowaniu zawodników i organizatorów udało się zebrać ponad 36 tys. zł w zbiórkach i licytacjach charytatywnych.



Bieg w Polańczyku to jedno z najciekawszych zawodów przełajowych w Polsce. Trasa przygotowana przez Izabelę Zatorską, multimedalistkę mistrzostw Europy i świata w biegach górskich, wiedzie po leśnych ścieżkach Wyspy Energetyk. – Bieg nie jest łatwy. Pokonanie tej urozmaiconej, przepięknej trasy kosztuje wiele energii. Mimo wszystko podczas przekraczania mety biegaczom towarzyszy wielka radość, bo wysiłek każdego z nich oznacza również bezinteresowną pomoc potrzebującym – mówi Izabela Zatorska, ambasadorka wydarzenia.



**DZIĘKI RZĄDOWEJ TARCZY
SOLIDARNOŚCIOWEJ KAŻDY
ZAOSZCZĘDZI PRZYNAJMNIEJ
3000 ZŁ ROCZNIE NA RACHUNKU
ZA ENERGIĘ**



Limity w górę

PGE SA

Rząd zdecydował o zwiększeniu limitów zużycia energii o 1 tys. kWh po zamrożonych cenach z 2022 r. Po tych zmianach limit dla wszystkich gospodarstw domowych wyniesie 3 tys. kWh, a dla rolników i rodzin z Kartą Dużej Rodziny – 4 tys. kWh.

Zgodnie z zapisami rządowej Tarczy Solidarnościowej dla gospodarstw domowych w Polsce ceny za energię elektryczną do określonego limitu pozostały na poziomie korzystnych stawek z ubiegłego roku. Znowelizowane przepisy zwiększą ustalone limity zużycia energii z zastosowaniem tych preferencyjnych cen:

- 3 tys. kWh (zamiast 2 tys. kWh) dla wszystkich gospodarstw domowych,
- 3,6 tys. kWh (zamiast 2,6 tys. kWh) dla gospodarstw z osobami z niepełnosprawnościami,
- 4 tys. kWh (zamiast 3 tys. kWh) dla rolników i rodzin z Kartą Dużej Rodziny.

Wyższy limit otrzymają wszyscy uprawnieni klienci. Aby z niego skorzystać, nie trzeba składać żadnych dokumentów – zostanie on przyznany automatycznie.

Zgodnie z zapisami ustawy osoby, które w 2023 r. nabyły prawo do zwiększonego limitu, powinny złożyć oświadczenie „niezwłocznie, nie później niż 30 dni od dnia uzyskania uprawnienia”. Jeśli dokument zostanie złożony po tym terminie, podwyższone limity będą stosowane od kolejnego miesiąca kalendarzowego. Po przekroczeniu określonego limitu będzie obowiązywać preferencyjna cena maksymalna dla gospodarstw domowych, która wynosi 693 zł (cena netto bez akcyzy) za 1 tys. kWh.

Dodatkowy bonus za oszczędzanie

Tarcza Solidarnościowa zachęca do racjonalnego korzystania z energii i jej oszczędzania. Jeżeli między 1 października 2022 r. a 31 grudnia 2023 r. zmniejszy się zużycie prądu o co najmniej 10 proc. w porównaniu z okresem 1 października 2021 r. – 31 grudnia 2022 r., to w 2024 r. sprzedawca prądu zaoferuje upust w wysokości 10 proc. kosztów energii elektrycznej z okresu październik 2022 r. – grudzień 2023 r.

Stop manipulacji!

Biuro Prasowe, PGE SA

Coraz częściej słyszymy przekazy o rzekomo wysokich stawkach za energię elektryczną w Polsce. Nasza Grupa walczy z tą dezinformacją. W kampanii „Stop manipulacji!” przedstawiamy analizę Agencji Rynku Energii, która potwierdza, że obecnie Polacy korzystają z jednych z najniższych cen prądu w Europie.

Kampania, którą można było zobaczyć w mediach w sierpniu, miała za zadanie zwiększyć wiedzę Polaków na temat kształtowania cen energii. Jest to reakcja na działania dezinformacyjne, kwestionujące realnie niskie koszty energii elektrycznej w Polsce. W projekcie wykorzystaliśmy raport Agencji Rynku Energii, która przeanalizowała maksymalne limity cen energii dla gospodarstw domowych, obowiązujące w kilkunastu europejskich krajach na dzień 30 czerwca 2023 r. Wynika z niego, że polskie gospodarstwa domowe płacą za nią znacznie mniej od średniej europejskiej. Dzieje się tak dzięki rządowej Tarczy Solidarnościowej, która skutecznie powstrzymała wzrost cen energii elektrycznej.

Gospodarstwa domowe, których jest ponad 15 mln, to najliczniejsza grupa odbiorców na polskim rynku energii elektrycznej. To one są także największym beneficjentem rządowej Tarczy Solidarnościowej, dzięki której każda polska rodzina płaci rachunki za energię na poziomie z ubiegłego roku – oszczędzając rocznie na wydatkach za prąd średnio 2-3 tys. zł. Nowelizacja ustawy o ochronie odbiorców energii elektrycznej w 2023 r. dodatkowo zwiększyła te limity, a jej wprowadzenie oznacza kolejny 1 tys. zł więcej w portfelach Polaków.

– Dzięki wsparciu rządu i polskich firm energetycznych rachunki za prąd w Polsce należą do jednych z najniższych w Europie. Polacy płacą za energię znacząco poniżej średniej dla całego kontynentu, a w porównaniu z niektórymi państwami ceny w naszym kraju są niższe nawet kilkakrotnie. Tymczasem coraz częściej rozpowszechniane są wprowadzające w błąd przekazy o rzekomo wysokich cenach energii w Polsce. Kampania edukacyjna PGE „Stop manipulacji!” ma za cel zapewnić powszechny dostęp do rzetelnych informacji, opartych na danych i źródłach z oficjalnych europejskich analiz, zweryfikowanych przez ekspertów Agencji Rynku Energii. Jest to nasza reakcja na zmanipulowane informacje. Podkreślam, że rachunki odbiorców są i pozostaną niskie dzięki rządowej Tarczy Solidarnościowej, wspieranej przez polskich sprzedawców energii – powiedział Wojciech Dąbrowski, prezes zarządu PGE SA.

Gwarancja cen dla milionów odbiorców

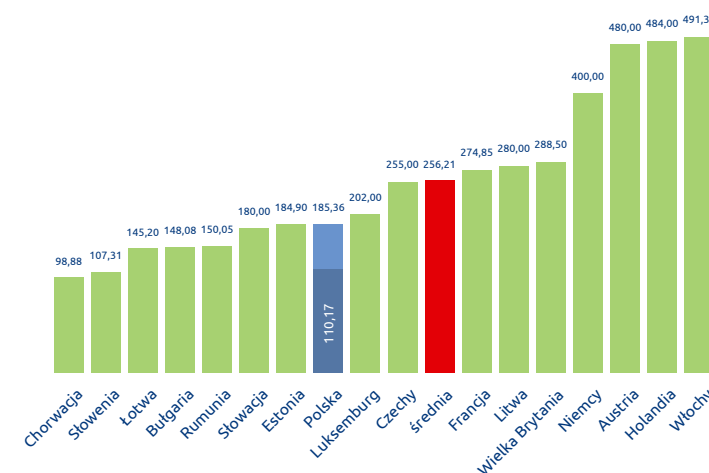
Z chwilą wprowadzenia przez rząd tzw. Tarczy Solidarnościowej wszystkie gospodarstwa domowe w Polsce zostały objęte ochroną przed wzrostem cen energii w formie limitów zużycia, przysługujących odbiorcom indywidualnym korzystającym z taryf G11 i G12.

Energia w limitach od 3 tys. do 4 tys. kWh jest sprzedawana po cenach zamrożonych na poziomie z 2022 r. W efekcie wszyscy odbiorcy z tych grup taryfowych płacą za rachunki mniej niż połowę realnej ceny wytworzenia energii. Różnicę między kosztami wytwarzania energii a jej ostateczną ceną pokrywają spółki energetyczne, wytwarzające energię elektryczną, wpłacając środki na Fundusz Wyплаты Różnicy Ceny. Nasza Grupa przeznaczy w tym roku na ten cel ok. 10 mld zł i zagwarantuje tym samym niskie ceny energii dla milionów Polaków.

Liczby mówią same za siebie

Według danych ARE polskie gospodarstwa domowe w większości płacą za energię średnio 110,17 euro brutto¹ za jedną megawatogodzinę (1 tys. kWh). To preferencyjna stawka za energię zużywaną do limitu 2-3 tys. kWh w zależności od rodzaju gospodarstwa domowego. Według danych GUS przeciętne zużycie energii elektrycznej w gospodarstwie domowym w Polsce wynosi niecałe dwie megawatogodziny rocznie (2 tys. kWh).

Limity cen energii elektrycznej brutto dla gospodarstw domowych w wybranych krajach [euro/MWh]



Średnia cena energii elektrycznej brutto dla gospodarstw domowych w Polsce zużywających energię poniżej ustalonych limitów

Źródło: Agencja Rynku Energii

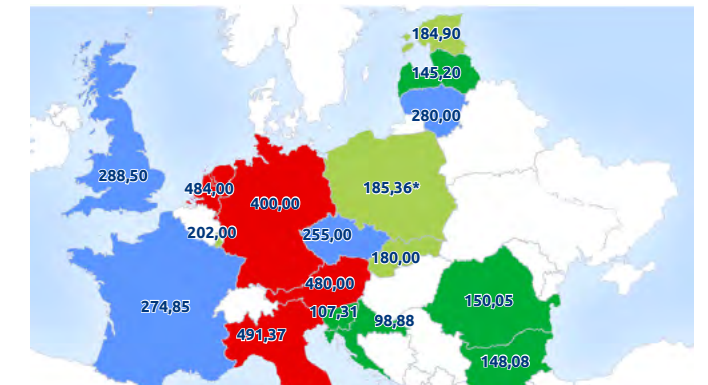
(według średniego kursu 1 euro = 4,60 zł, w okresie od 1 grudnia 2022 r. do 1 czerwca 2023 r.)

ARE przeanalizowała maksymalne limity cen energii dla gospodarstw domowych obowiązujące w kilkunastu europejskich krajach na dzień 30 czerwca 2023 r. Z tego badania wynika, że najniższy limit jest w Chorwacji i Słowenii (ok. 100 euro/MWh), a najwyższy w Niemczech (400 euro/MWh), Austrii (480 euro/MWh), Holandii (484 euro/MWh) i we Włoszech (491,37 euro/MWh). Na ich tle nawet maksymalna cena energii w Polsce, czyli 185,36 euro/MWh, jest znacząco poniżej średniej, a należy podkreślić, że większość gospodarstw domowych w Polsce za zużywaną energię płaci zaledwie 110,17 euro/MWh.

W większości z analizowanych krajów – podobnie jak w Polsce – odbiorców energii elektrycznej chronią mechanizmy osłonowe, będące skutkiem podejmowanych przez poszczególne państwa

działań nadzwyczajnych w czasie kryzysu energetycznego. Kraje europejskie obniżyły jednak ceny energii elektrycznej w bardzo zróżnicowanym stopniu.

Limity cen energii elektrycznej brutto dla gospodarstw domowych w wybranych krajach [euro/MWh]



* Cena brutto energii elektrycznej w Polsce do limitu zużycia określonego w Ustawie wynosi 110,17 euro/MWh.

90-160 euro/MWh
180-210 euro/MWh
210-300 euro/MWh
400-500 euro/MWh

Źródło: Agencja Rynku Energii

(według średniego kursu 1 euro = 4,60 zł, w okresie od 1 grudnia 2022 r. do 1 czerwca 2023 r.)

Ostona przed wysokimi cenami

Wprowadzony dla Polski limit cen energii elektrycznej dla gospodarstw domowych wynosi 852,66 zł/MWh brutto (185,36 euro/MWh) i jest znacznie niższy od średniej europejskiej, która wynosi 256,21 euro/MWh. Powyższy limit dotyczy tylko odbiorców, którzy przekroczyli maksymalny poziom zużycia, określony stosowną ustawą. Gospodarstwa domowe, które zużywają energię elektryczną poniżej określonych limitów (a jest ich w Polsce większość), dzięki Tarczy Solidarnościowej mają zagwarantowane w 2023 r. ceny energii elektrycznej na poziomie taryf zatwierdzonych na 2022 r. – w wysokości 412 zł netto² (506,76 zł/MWh brutto), tj. 110,17 euro/MWh brutto³. Dodatkową ochroną dla odbiorców bytowych w Polsce zapewniają też – zamrożone na 2023 r. do poziomu w obowiązujących taryfach na 2022 r. – stawki opłat za świadczenie usług dystrybucji. Niższe opłaty za fizyczną dostawę energii obowiązują, podobnie jak w przypadku wyznaczonych limitów cenowych, do określonych poziomów zużycia energii przez odbiorcę.

Korzyści dla przedsiębiorstw

Tarcza Solidarnościowa dotyczy również samorządów, instytucji publicznych oraz mikro-, małych i średnich przedsiębiorstw, które zostały objęte ochroną w postaci ceny maksymalnej. Ci odbiorcy mają gwarancję, że za energię elektryczną zapłacą nie więcej niż 785 zł/MWh netto – do tej kwoty należy doliczyć koszty dystrybucji i podatki. Rządowa nowelizacja obniży tę cenę do 693 zł/MWh od 1 października tego roku.

¹ W podanych cenach jest zawarty podatek VAT, należy do nich doliczyć koszty akcyzy, które w Polsce wynoszą 5 zł za MWh (równowartość 1,12 euro).

² Informacja prezesa URE nr 46/2022.

³ Według średniego kursu 1 euro = 4,60 zł, w okresie od 1 grudnia 2022 r. do 1 czerwca 2023 r.

Gotowi na sezon grzewczy

PGE Energia Ciepła

Lato w PGE Energia Ciepła to czas intensywnych działań związanych z modernizacją, konserwacją, przeglądami urządzeń produkcyjnych i wymianą ciepłociągów. Wszystko po to, by w okresie grzewczym, który zaczyna się jesienią, nasze elektrociepłownie niezawodnie produkowały i dostarczały ciepło do mieszkań Polaków.

Prezes zarządu spółki Maciej Jankiewicz podkreśla, że priorytetem z perspektywy działalności PGE Energia Ciepła jest zapewnienie swoim klientom bezpieczeństwa dostaw ciepła. – Dlatego jesienią, gdy rozpoczyna się sezon grzewczy, infrastruktura musi być w pełni sprawna i gotowa. Wiosna i lato to jedyny czas, kiedy spółka może przeprowadzić kompleksowe prace remontowe i modernizacyjne – zapewnia. Elektrociepłownie należące do spółki znajdują się w 16 polskich miastach, dla których produkują w kogeneracji ciepło i energię elektryczną. Obecnie we wszystkich tych lokalizacjach jest dokonywany przegląd infrastruktury ciepłowniczej, a także przeprowadzane są wszelkie potrzebne remonty i modernizacje. Jednocześnie latem nasze elektrociepłownie cały czas produkują ciepło na potrzeby podgrzewania ciepłej wody użytkowej.

Lato pełne pracy

W Rzeszowie jest prowadzony remont bloku gazowo-parowego, a w Toruniu i Zielonej Górze trwa przegląd turbin gazowych. Toruńska turbina typu lotniczego, jedna z dwóch w sześciolatniej elektrociepłowni, przechodzi serwisowe badanie. Ta z zielonogórskiego zakładu została sprawdzona na przelocie maja i czerwca i jest już gotowa do sezonu grzewczego. W Lublinie natomiast turbina parowa przechodzi obecnie kapitalny remont. Cykliczne przeglądy i naprawy pozwalają na niezawodne działanie turbin przez kolejne tysiące godzin pracy.



Przebieg remontu bloku gazowo-parowego w Rzeszowie. Przejrzyszli pracownicy w PGE Energia Ciepła Oddział Elektrociepłownia w Rzeszowie.



Transport wirnika generatora turbiny gazowej w Lublinie.

380 mln zł

tyle łącznie wyniosą nakłady przeznaczone na modernizację urządzeń produkcyjnych i sieci ciepłowniczych w PGE Energia Ciepła planowane w całym 2023 r.



Maciej Jankiewicz
prezes zarządu
PGE Energia Ciepła

Realizujemy także działania modernizacyjne na sieciach, które poprawią efektywność systemów ciepłowniczych.

Modernizacje przyniosą również korzyści środowiskowe. Dzięki nowym ciepłociągom zostaną ograniczone straty ciepła, czego konsekwencją będzie oszczędność i zmniejszenie ilości energii pierwotnej koniecznej do użycia w produkcji.

Bydgoszczanie w nadchodzącym sezonie grzewczym otrzymają ciepło również z oddanej w lipcu tego roku nowoczesnej, niskoemisyjnej kotłowni gazowej o łącznej mocy ok. 40 MW. Całkowicie zastąpiła ona kotły węglowe Elektrociepłowni Bydgoszcz I. Wraz z prowadzonymi inwestycjami, aby utrzymać niezawodność dostaw ciepła do czasu oddania nowych jednostek produkcyjnych, w drugiej bydgoskiej elektrociepłowni są remontowane turbozespół i kocioł parowy.

Krakowska elektrociepłownia jako największy producent ciepła i energii elektrycznej dla mieszkańców, jak również tamtejszych przedsiębiorstw i instytucji modernizuje blok energetyczny wraz z urządzeniami pomocniczymi. W ciągu zaledwie 45 dni wykonano 880 spoin montażowych w bloku energetycznym.

W gdańskim zakładzie już w maju rozpoczął się remont jednego z bloków wytwórczych. Oprócz tego są prowadzone niezbędne naprawy w turbinie, pompach, wymiennikach ciepła, które podlegają również dokładnym czyszczeniom. Przegląd przeszły także instalacje oczyszczania spalin (IMOS) w gdańskiej, gdyńskiej i krakowskiej elektrociepłowni. Dzięki temu produkcja ciepła będzie jednocześnie przyjazna dla środowiska.

We Wrocławiu natomiast modernizacja objęła dwa bloki ciepłownicze, kotły wodne i instalacje odsiarczania spalin. Z kolei na północy – w Szczecinie – trwa remont kapitalny bloku ciepłowniczego, prowadzone są też prace w Elektrociepłowni Pomorzany. W kieleckim zakładzie trwają modernizacje i remonty, których celem jest zapewnienie niezawodności urządzeń produkcyjnych.

Nowoczesna i bezpieczna sieć

Dodatkowo w Toruniu, Zielonej Górze, Gorzowie Wielkopolskim, Siechnicach i Gryfinie sieci ciepłownicze są wymieniane na nowoczesne – preizolowane, a grupowe węzły ciepłownicze na indywidualne, które cechują się większą wydajnością. W niektórych lokalizacjach są przebudowywane sieci ciepłownicze magistralne, w tym napowietrzne, które zostaną posadowione w gruncie (Zielona Góra), a w Toruniu trwa również modernizacja komór ciepłowniczych.



Modernizacja turbiny gazowej w Toruniu.

Co dzieje się latem w elektrociepłowniach PGE Energia Ciepła?



produkcja ciepła do podgrzewania wody użytkowej odbywa się 365 dni w roku we wszystkich lokalizacjach PGE Energia Ciepła



modernizacja sieci ciepłowniczych



modernizacja urządzeń produkcyjnych

Walka o Turów trwa

PGE SA

Wojewódzki sąd administracyjny zawiesił postępowanie w sprawie skarg niemieckich, czeskich i polskich organizacji ekologicznych, a także miasta Zittau, które zakwestionowały decyzję środowiskową dla Kopalni Turów.

Przyczyną zawieszenia były kwestie proceduralne związane z ostatecznym zakończeniem postępowania dotyczącego zmiany decyzji środowiskowej. Na realizację jej zapisów Kopalnia Turów przeznaczyła do tej pory aż 42 mln zł.

Sąsiedzkie ustalenia – realne działania

W ramach uzgodnień treści raportu odbyły się liczne spotkania ze stroną czeską i niemiecką, w tym z udziałem mieszkańców rejonów przygranicznych. Sąsiednie państwa zgodziły się na określone środki i inwestycje minimalizujące oddziaływanie Kopalni Turów na pobliskie tereny, podpisując w 2019 r. protokoły z uzgodnień transgranicznych. Warunki zawarte w tych dokumentach zostały przeniesione do decyzji środowiskowej. Wynikające z niej inwestycje prośrodowiskowe są realizowane w kilku obszarach: ochrony wód, ochrony przed hałasem, ochrony powietrza, rekultywacji i nowoczesnych technologii dla ochrony środowiska. Wśród działań kopalni wykonanych w ramach tej decyzji można wskazać m.in.: budowę podziemnego ekranu przeciwfiltracyjnego (którego testy wykazały już pełną skuteczność), zainstalowanie ekranów przeciwhałasowych i przeciwpylowych, wymianę krążników na taśmociągach na cichobieżne, nowoczesny monitoring wód, hałasu i powietrza, wprowadzenie systemów zraszania dróg, obudowy newralgicznych przenośników i stacji przesyłowej, jak również liczne działania organizacyjne ograniczające pylenie i hałas.

Ważne ogniwo

Kompleks Turów to istotny element krajowego systemu energetycznego. Odpowiada za mniej więcej 8 proc. krajowej produkcji energii, co oznacza, że prąd z tego miejsca płynie do niemal co dziesiątego polskiego gniazdka. Kopalnia i Elektrownia Turów to też największy pracodawcy w regionie. Wraz ze spółkami zależnymi to blisko 5 tys. bezpośrednich miejsc pracy. Zatrudnienie w kopalni i elektrowni,

w spółkach zależnych i podmiotach współpracujących oznacza stabilny byt 60-80 tys. osób, wliczając w to rodziny pracowników. Kompleks energetyczny w Turowie zapewnia dostawy energii do polskiego systemu elektroenergetycznego szczególnie w momentach, kiedy potrzeba jej najwięcej, i co ważne, produkuje ją z krajowego, lokalnego surowca.



Wojciech Dąbrowski
prezes zarządu PGE SA

Kopalnia i Elektrownia Turów pozostaną przez co najmniej 20 lat jednym z najważniejszych źródeł energii w Polsce. Dlatego od początku nie uznawaliśmy zasadności jakichkolwiek zarzutów wobec decyzji środowiskowej. W trakcie starań o tę decyzję Kopalnia Turów intensywnie współpracowała ze stroną czeską i niemiecką w zakresie raportu o oddziaływaniu na środowisko. Do tej pory kopalnia przeznaczyła aż 42 mln zł na realizację jej zapisów, czego efektem jest szereg inwestycji proekologicznych, pozytywnie wpływających na stan środowiska naturalnego w rejonie trójstyku Polski, Czech i Niemiec. Od trzech lat walczymy o to, aby Kopalnia Turów mogła prowadzić swoją działalność, i będziemy to robić nadal, bo tamtejszy kompleks to istotny element naszego bezpieczeństwa energetycznego.

Nowoczesna sieć łączności na zmodernizowanych wieżach

PGE Systemy, PGE Dystrybucja

PGE Dystrybucja dostosuje własne wieże telekomunikacyjne na potrzeby budowanej sieci łączności specjalnej LTE450. Spółka podpisała umowy z polskimi przedsiębiorstwami – ATEM-Polska i ELEKTROTIM, które przebudują ponad 60 z nich.

Prace będą prowadzone w oddziałach Białostok, Rzeszów, Skarżysko-Kamienna oraz Warszawa. Zgodnie z harmonogramem mają się zakończyć w ciągu 47 tygodni. ATEM-Polska i ELEKTROTIM, które złożyły najkorzystniejsze oferty w przetargu zakupowym, zmodernizują wieże własne PGE Dystrybucja, które będą trzonem docelowej siatki lokalizacji do instalowania sprzętu radiowego sieci LTE450. Obiekty zostaną przebudowane, a wykonawcy przygotują także dodatkową infrastrukturę techniczną dla potrzeb instalacji oraz uruchomienia urządzeń tej sieci.

Kolejne przetargi w toku

Równolegle w ramach Programu LTE450 wystartował przetarg na realizację prac dla kolejnych 61 wież telekomunikacyjnych. Szczegóły postępowania są dostępne w systemie zakupowym PGE



Na zmodernizowanych wieżach PGE Dystrybucja zostaną zamontowane urządzenia radiowe zapewniające łączność w sieci LTE450.



W Warszawie zostały podpisane umowy z udziałem przedstawicieli wykonawcy, PGE Dystrybucja, PGE Systemy i PGE SA.

pod adresem: www.swpp2.gkpgge.pl. Brakujące lokalizacje, w obszarach o mniejszym znaczeniu strategicznym, będą realizowane poprzez najem powierzchni na wieżach antenowych nienależących do naszej Grupy.

Nowoczesna łączność dla energetyki

Program LTE450, prowadzony przez naszą Grupę, ma na celu budowę sieci łączności specjalnej dla polskiej energetyki. Jest ona wprowadzana na bazie technologii LTE z wykorzystaniem pasma częstotliwości 450 MHz, dla której ogólnopolską rezerwację do zastosowań w energetyce ma PGE Systemy. Budowana wielosługowa sieć LTE450 – poprzez zapewnienie nowoczesnych, specjalnych kanałów łączności do zarządzania infrastrukturą energetyczną – zwiększy bezpieczeństwo energetyczne oraz poprawi niezawodność dostaw energii do odbiorców.

Rozwijamy kolej, chronimy środowisko

PGE Dystrybucja

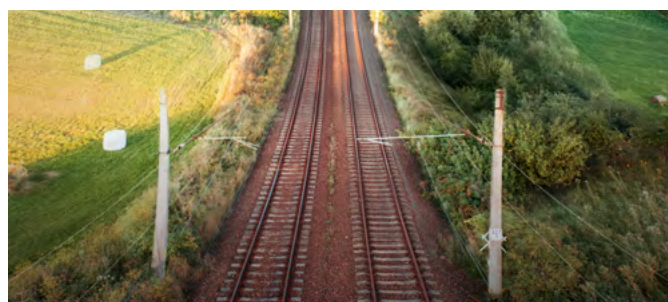
Budowa rozdzielni sieciowej Siedliska w województwie warmińsko-mazurskim to nowa inwestycja PGE Dystrybucja, która wesprze rozwój sieci kolejowych w Polsce, a także pomoże chronić przyrodę w otoczeniu Wielkich Jezior Mazurskich.

Jak podkreśla Jarosław Kwasek, prezes zarządu PGE Dystrybucja, spółka jako największy operator systemu dystrybucyjnego w kraju nieustannie modernizuje i rozbudowuje swoją infrastrukturę elektroenergetyczną w celu podniesienia jakości świadczonych usług i zapewnienia bezpiecznych dostaw energii elektrycznej do blisko 6 mln odbiorców. – Realizujemy także inwestycje, które wspierają lokalny rozwój i poprawiają komfort mieszkańców. Jednym z takich projektów jest budowa infrastruktury elektroenergetycznej, która zabezpieczy dostawę prądu do trakcji kolejowych, a tym samym umożliwi elektryfikację odcinków sieci kolejowej na terenie działania spółki – mówi prezes Kwasek.

W PGE Dystrybucja Oddział Białystok podpisana została również umowa na budowę rozdzielni sieciowej, która umożliwi modernizację trasy kolejowej relacji Ełk – Olsztyn. W ramach inwestycji powstanie rozdzielnia 110 kV w miejscowości Siedliska (nieдалеко Giżycka), a odcinki linii średniego i niskiego napięcia w przęstach nowo powstałych linii 110 kV Giżycko – Siedliska oraz Wydminy – Siedliska zostaną skablowane. Ponadto modernizacja wymaga wykonania powiązań z istniejącą linią napowietrzną Wydminy – Giżycko. W tym celu zostaną wybudowane dwie jednorotorowe linie kablowe do rozdzielni sieciowej Siedliska. Energetycy planują zakończenie inwestycji z końcem 2024 r., a jej sumaryczny koszt wyniesie ok. 13,5 mln zł.

W łódzkim oddziale spółki natomiast zakończyła się modernizacja infrastruktury elektroenergetycznej PGE Dystrybucja, dzięki której możliwe jest przyłączenie podstacji trakcyjnej Zduńska Wola Karsznice. Dotychczasowe rezerwowe pole rozdzielni sieciowej 110 kV zostało wyposażone w nową aparaturę rozdzielczą. W stacji 110/15 kV Zduńska Wola spółka wybudowała pole liniowe 110 kV w zakresie obwodów pierwotnych i wtórnych, zapewniając tym samym zasilanie obiektom kolejowym.

Z kolei w Oddziale Warszawa trwa budowa Głównego Punktu Zasilającego (GPZ) 110/15 kV Wyszaków. Zwiększy on moc umowną przesyłaną na potrzeby kolei i zapewni łączne zasilanie na poziomie 5 MW dla dwóch kolejowych podstacji trakcyjnych: Dobczyn i Szewnica. Przy dotychczasowym obciążeniu sieci przesyłowej zapewnienie takich wartości było niemożliwe. Obie podstacje PGE Energetyka Kolejowa będą obsługiwały ruch na trasie Rail Baltica.



Jarosław Kwasek
prezes zarządu PGE Dystrybucja

Tego typu przedsięwzięcia mają znaczenie nie tylko dla rozwoju transportu, lecz także dla gospodarki na danym terenie. Jest to działanie podyktowane również troską o środowisko naturalne. Nowa inwestycja na terenie białostockiego oddziału będzie miała pozytywny wpływ na przyrodę w regionie Wielkich Jezior Mazurskich.

Ważne inwestycje w toku

W białostockim oddziale PGE Dystrybucja są już realizowane trzy zadania, których celem jest przyłączenie do sieci kolejowej podstacji trakcyjnej. Za łączną kwotę ponad 37 mln zł powstają rozdzielnie sieciowe Kity, Nowe Racibory i Baciuty, które umożliwią dostarczenie prądu do infrastruktury kolejowej.

Więcej kabli, mniej awarii

PGE Dystrybucja

Przebudowa sieci elektroenergetycznych to jedno z priorytetowych zadań PGE Dystrybucja. Na terenie oddziałów skarżyskiego i zamojskiego zakończono modernizację kolejnych odcinków linii średniego napięcia.

Inwestycje, których łączny koszt to blisko 7 mln zł, wpłyną na poprawę jakości dostarczanej energii elektrycznej i podniosą bezpieczeństwo zasilania odbiorców. To kolejny etap programu kablowania linii średniego napięcia (SN) – PK30. Zakłada on, że do 2026 r. przynajmniej 30 proc. linii kablowych należących do PGE Dystrybucja będzie umieszczone pod powierzchnią ziemi. – Dzięki modernizacji infrastruktury zapewniamy odbiorcom nieprzerwane i bezpieczne dostawy energii elektrycznej, redukując do minimum potencjalne ryzyko awarii związanych m.in. z występowaniem zjawisk atmosferycznych – powiedział Jarosław Kwasek, prezes zarządu spółki. W każdym z oddziałów PGE Dystrybucja realizowane są inwestycje, które wynikają z założeń PK30. W praktyce oznacza to budowę łącznie ponad 11 tys. km linii kablowych SN, przy jednoczesnym demontażu ok. 8,8 tys. km linii napowietrznych.

Oddział spółki w Skarżysku-Kamiennej zakończył właśnie przebudowę linii napowietrznych relacji Szreniawa – Radoszyce (Rejon Energetyczny Skarżysko), Chmielnik – Raków (Rejon Energetyczny Busko) oraz na odcinku linii SN Zwoleń – Stefanów (Rejon Energetyczny Kozienice). Pod powierzchnią ziemi ułożono łącznie ponad 16 km kabli. Jednocześnie energetycy zdemontowali istniejącą sieć napowietrzną.

Więcej mocy dla zielonej energii

W zamojskim oddziale spółki trwa kompleksowa modernizacja odcinka napowietrznej linii SN relacji Bircza – Fredropol wraz z odgałęzieniem do stacji transformatorowych Makowa 2 i 4. Inwestycja obejmuje również remont stacji transformatorowej Makowa 2. W sumie pod ziemię trafi tutaj 3,2 km linii kablowej SN. Dodatkowo w poprzednich latach w miejscowości Makowa kompleksowo zmodernizowano sieć niskiego napięcia (nN), co ułatwiło przyłączanie nowych odbiorców

Czy wiesz, że...



Kablowanie sieci średniego napięcia to jedno z najważniejszych zadań, jakie realizuje PGE Dystrybucja, gwarantując stabilność i niezawodność dostaw energii.



Linie kablowe są odporne na czynniki atmosferyczne, co znacznie zmniejsza ryzyko awarii w wyniku gwałtownych wicher, marznącego deszczu czy intensywnych opadów śniegu.



Program PK30 przewiduje budowę prawie 12 tys. km linii kablowych SN przy jednoczesnym demontażu ponad 8 tys. km linii napowietrznych SN do 2028 r.



Dzięki maszynowej technologii układania kabli jedna maszyna może ułożyć ok. 5 km trasy linii kablowej w ciągu jednego dnia roboczego, zdecydowanie przyspieszając proces budowy.



Do kablowania linii SN PGE Dystrybucja zakupiła specjalistyczne maszyny, które układają kable metodą płuzenia.

Na terenie działania OSD znajduje się ponad 380 tys. km linii energetycznych, które odpowiadają za dostarczanie energii do ponad 5,6 mln odbiorców na terenie wschodniej i centralnej Polski. Linie średniego napięcia obejmują 115 tys. km.

indywidualnych oraz lokalnych przedsiębiorców. Realizacja tych projektów zwiększyła możliwości odbioru i przesyłu zielonej energii z mikroinstalacji.

W trudnym terenie

Modernizowane w obu oddziałach odcinki linii SN przebiegały przez tereny zalesione, podmokłe i trudno dostępne. W czasie gwałtownych zjawisk atmosferycznych dochodziło do uszkodzeń przewodów, co z kolei doprowadzało do masowych awarii. Przebudowa części linii na terenie Rejonu Energetycznego Skarżysko umożliwiła podzielenie długich odcinków linii SN na dwa krótsze. Pozwoliło to również na dodatkowe zasilanie linii z pobliskiego GPZ Szreniawa, co ma szczególne znaczenie podczas awarii, ponieważ zapewnia ciągłość dostaw prądu do odbiorców.

Podziemne linie kablowe minimalizują ryzyko występowania uszkodzeń prowadzących do masowych awarii oraz zmniejszają zakres prac eksploatacyjnych wykonywanych na sieciach elektroenergetycznych, takich jak np. wycinka pasa technicznego czy wymiana słupów.

Modernizacje na Pomorzu

Piotr Flakiewicz, PGE Energetyka Kolejowa

PGE Energetyka Kolejowa wygrała przetarg na unowocześnienie sieci trakcyjnej eksploatowanej przez Trójmiejską Szybką Kolej Miejską. Realizacja wartego ponad 7 mln zł kontraktu pozwoli istotnie zredukować liczbę awarii tej sieci, poprawić bezpieczeństwo ruchu kolejowego, a także komfort podróżowania.

Nasza spółka zmodernizuje linię kolejową nr 250 na odcinkach między stacjami Gdańsk Politechnika – Gdańsk Przymorze – Uniwersytet oraz Gdynia Główna – Gdynia Grabówek. Łącznie prace będą prowadzone na 21 sekcjach sieci trakcyjnej SKM Trójmiasto. W ramach kontraktu zostaną wymienione m.in. konstrukcje słupowe oraz elementy trakcji, które zużywają się najszybciej, takie jak izolatory, podwieszenia czy połączenia elektryczne z odłącznikami. Zgodnie z zapisami w kontrakcie prace powinny się zakończyć do 30 listopada tego roku.

Większa skala działań

Nie jest to jedyny kontrakt realizowany w ostatnim czasie przez PGE EK na Pomorzu. Spółka jest również odpowiedzialna za prace związane z utrzymaniem sieci trakcyjnej, zlecone przez Pomorską Kolej Metropolitalną. Zakres rocznego kontraktu, oszacowanego na 1 mln zł, obejmuje utrzymanie sieci trakcyjnej na linii kolejowej nr 248 z Gdańska-Wrzeszcza do Gdańska-Osowej i nr 253 Gdańsk-Osowa – Gdańsk-Rębiechowo. W sumie to 48 sekcji i 35 km traktacji należącej do PKM. Korzystają z niej pociągi wożące pasażerów na lotnisko w Rębiechowie, do dzielnicy Osowa – najludniejszej w Gdańsku – oraz do jednej z trzech największych stacji kolejowych w tym mieście, czyli Wrzeszcza.

Linie kolejowe pod specjalnym nadzorem

PGE Energetyka Kolejowa jest odpowiedzialna m.in. za: kontrolę, pomiary, bieżącą naprawę i regulację urządzeń elektroenergetycznych,

uzupełnienie uszkodzonych elementów czy usuwanie oblodzenia sieci trakcyjnej. Pełni także serwis awaryjny 24 godz. na dobę, 7 dni w tygodniu. Pomorska Kolej Metropolitalna jest najdłuższą nową linią powstałą w Polsce po 1989 r., a także pierwszą linią kolejową wybudowaną przez samorząd.



Sylwester Szczensnowicz
prezes zarządu
PGE Energetyka Kolejowa

Realizowane przez naszą spółkę prace mają kluczowe znaczenie dla bezpieczeństwa

ruchu kolejowego w Trójmieście, a także dla kosztów utrzymania sieci. Zmodernizowana infrastruktura trakcyjna będzie mniej podatna na czynniki atmosferyczne i awarie, a to oznacza mniej opóźnień pociągów. Jest to szczególnie istotne dla pasażerów. Tylko w 2022 r. z SKM w Trójmieście skorzystało aż 43,58 mln osób.

Wygodniejsze tankowanie na Dolnym Śląsku

PGE Energetyka Kolejowa

PGE Energetyka Kolejowa uruchomiła pierwszą w województwie dolnośląskim kolejową stację paliw dla przewoźników pasażerskich. Teraz mogą oni w szybki i wygodny sposób tankować tabor przy Dworcu Wrocław Główny.

Teraz już 20. stacja paliw uruchomiona przez spółkę. Tym samym rozszerzyła ona zasięg swojej działalności na Dolnym Śląsku, udostępniając dogodnie rozwiązanie przewoźnikom pasażerskim operującym w tym regionie. – Koncentrujemy się na działaniach, które odpowiadają na oczekiwania rynku. Do tej pory na Dolnym Śląsku oferowaliśmy olej napędowy jedynie przewoźnikom towarowym, poprzez stację we Wrocławiu Gądowie. Nowe miejsce powstało z myślą o przewoźnikach transportu pasażerskiego, takich jak Koleje Dolnośląskie oraz PKP Intercity, stąd wybór lokalizacji przy Dworcu Wrocław Główny, która najlepiej będzie zaspokajać popyt na paliwa w tym regionie – wyjaśnia Sylwester Szczensnowicz, prezes zarządu PGE Energetyka Kolejowa.

Sprawnie i efektywnie

Stacja we Wrocławiu jest dostępna dla przewoźników kolejowych przez całą dobę, 365 dni w roku. Umożliwia tankowanie pojazdów szynowych za pomocą specjalnych kart flotowych, udostępnianych maszynistom kontrahentów PGE Energetyka Kolejowa. Zbiorniki do magazynowania

paliwa w nowej stacji zostały umieszczone w naziemnym, zamkniętym kontenerze. Zastosowanie takiej technologii pozwoliło na dwukrotne skrócenie czasu budowy stacji. W najbliższych latach Oddział Paliw z PGE Energetyka Kolejowa planuje budowę kolejnych takich miejsc, w odpowiedzi na zapotrzebowanie przewoźników kolejowych na olej napędowy.

Obecnie PGE Energetyka Kolejowa prowadzi kilkadziesiąt stacji paliw – 20 w pełni zautomatyzowanych i koncesjonowanych oraz 62 zakładowe. Wszystkie dokonywane na nich transakcje są automatycznie rejestrowane i rozliczane przez stworzony do tego system PetroLoco.



BOP – dobra praktyka dialogu

Michał Bajerski, Centrum Wiedzy i Rozwoju Grupy PGE

Coraz więcej spółek z naszej Grupy przyłącza się do cyklicznego Badania Opinii Pracowników. Dzięki odpowiedziom zebranych w anonimowych ankietach możemy doskonalić naszą organizację i jej mocne strony, zgodnie z potrzebami pracowników. To efektywna i partnerska forma dialogu. Czas podsumować jej tegoroczną odstonę.

Czym jest Badanie Opinii Pracowników? To przede wszystkim dialog, który dzięki elektronicznej i anonimowej formule ankiety daje pełny obraz tego, co pracownicy sądzą o swoim miejscu pracy i jak się w nim czują. Korzystamy z metodologii badań nazywanej reprezentatywnością – im więcej osób mówi o uczuciach grupy, tym większa szansa, że obraz rzeczywiście ujmie różne perspektywy i nie jest zaburzony przez najdonośniejszy głos. A kiedy mówimy o liczbach wyrażanych w setkach czy tysiącach – co nie jest rzadką sytuacją w naszej Grupie – ten aspekt jest szczególnie ważny.

Dzielimy się dobrą praktyką

W naszej organizacji Badanie Opinii Pracowników jest dobrą praktyką, do której przyłącza się coraz więcej spółek z Grupy. W tym roku do wyrażenia swojego zdania zaprosiliśmy osoby zatrudnione w PGE Energia Ciepła (po raz 16.), PGE SA (po raz trzeci), PGE Systemy (po raz drugi) i PGE Baltica (po raz pierwszy). Tym bardziej cieszy nas wysoka frekwencja w badaniu, która osiągnęła ponad 90 proc.

W PGE kierujemy się takimi wartościami jak partnerstwo, rozwój i odpowiedzialność. Każda z nich jest realizowana m.in. poprzez BOP. Badanie zakłada rozwijanie organizacji, branie za nią odpowiedzialności i partnerskie podejście w kształtowaniu relacji oraz mówienie o potrzebach. Dlatego tak cenne jest to, że kolejne spółki, które wcielają w życie filary naszej strategii, również przekuwają wartości Grupy na taką formę dialogu z pracownikami. Liczymy, że w 2024 r. do tego grona dołączą kolejne spółki.



Magdalena Wyrzykowska-Glezner
dyrektor Departamentu Zarządzania Kapitałem Ludzkim i Kulturą Organizacji, PGE SA

Bardzo mnie cieszy, że inicjatywa BOP rozszerza się na kolejne spółki. Badanie Opinii Pracowników wywodzi się z wartości partnerstwa – wystuchania głosu zatrudnionych, analizy opinii i zaangażowania. Dzięki temu wspólnie kształtujemy nasze miejsca pracy. Kluczowe dla powodzenia BOP jest z jednej strony komunikowanie i omawianie wyników przez menedżerów z podwładnymi, a z drugiej – dostrzeżenie obszarów wymagających ulepszenia. Celem badania jest analiza wyników i przedyskutowanie ich z zatrudnionymi oraz podejmowanie działań doskonalących. W ten sposób pracownicy mają aktywny udział w kształtowaniu kultury organizacyjnej i środowiska pracy w naszej firmie.

Dbamy o anonimowość

Samo narzędzie jest dosyć proste. To ankieta składająca się z ok. 100 pytań poukładanych w grupy, które dotyczą najważniejszych obszarów z punktu widzenia zaangażowania i satysfakcji pracowników. Arkusz składa się z pytań zamkniętych, na które uczestnicy udzielają odpowiedzi poprzez wskazanie, na ile zgadzają się z określonymi zdaniem. Ważne są również pytania otwarte, w których można pogłębić odpowiedzi liczbowe czy wypowiedzieć się na temat, który nie jest ujęty nigdzie indziej. Kluczowa dla sukcesu badania jest absolutna anonimowość. Dbamy o nią poprzez zlecenie przeprowadzenia BOP zewnętrznej agencji. Jest ona odpowiedzialna za przygotowanie ankiety na swoich serwerach, jej przeprowadzenie i analizę wyników – tak aby żaden pojedynczy arkusz nie był widoczny dla jakiegokolwiek pracownika PGE. Centrum Wiedzy i Rozwoju Grupy PGE, które koordynuje badania, otrzymuje zagregowane dane, uniemożliwiające identyfikację poszczególnych uczestników.



**BADANIE
OPINII
PRACOWNIKÓW**

W BOP pytamy o:

- zaangażowanie,
- współpracę,
- organizację pracy,
- rozwój,
- etykę,
- bezpośrednich przełożonych,
- przywództwo i biznes,
- wynagrodzenia,
- komunikację,
- samopoczucie w pracy,
- BHP,
- dialog społeczny,
- stres.

Porównujemy dane

Przy analizie wyników niezwykle istotne są dla nas wzorce porównawcze, które pokazują, jak spółki PGE wypadają na tle innych przedsiębiorstw z branży energetyczno-paliwowej. Zapewnia je agencja przeprowadzająca badanie. We wszystkich spółkach, w których w tym roku zorganizowano BOP, utrzymał się trend widoczny w ostatnich latach – PGE jest liderem pod kątem budowania przyjaznego miejsca pracy. Niemal we wszystkich wskaźnikach wyniki osiągnięte w naszej Grupie są wyższe niż uzyskiwane przez inne podmioty z branży lub blisko górnej, sektorowej granicy. Dotyczy to również PGE Systemy, dla której wartości są określane w odniesieniu do pełnego wyzwania rynku IT.

Wyniki

PGE SA – w spółce utrzymano wysokie wyniki we wskaźnikach zaangażowania (83 proc. pozytywnych odpowiedzi), etyki (92 proc.) oraz komunikacji (78 proc.). Szczególnie cieszy wzrost pozytywnych opinii w obszarach rozwoju (80 proc.; poprzednio 74 proc.) czy bezpośrednich przełożonych (88 proc.; wcześniej 83 proc.).

PGE Energia Ciepła – w PGE EC SA i spółkach zależnych wskaźnik zaangażowania osiągnął 71 proc. pozytywnych odpowiedzi. Wśród obszarów najlepiej ocenianych przez pracowników znalazły się: BHP – 91 proc. pozytywnych odpowiedzi, etyka (90 proc.), bezpośredni przełożony (84 proc.) oraz współpraca (83 proc.).

PGE Baltica – tutaj badanie przeprowadzono po raz pierwszy. Wskaźnik zaangażowania otrzymał aż 74 proc. pozytywnych odpowiedzi. Ponadto najmocniejszymi obszarami w PGE Baltica są: bezpośredni przełożeni (83 proc.), etyka (83 proc.) oraz uczestnictwo pracowników w życiu organizacji (81 proc.).

PGE Systemy – frekwencja wyniosła rekordowe 92 proc. Najwyżej oceniono etykę (88 proc.), na drugim miejscu znalazł się wskaźnik stresu (83 proc.), co świadczy o tym, że pracownicy PGE Systemy raczej rzadko odczuwają go w pracy, a na trzecim – wskaźnik IT (72 proc.) mówiący o wykorzystywaniu swoich umiejętności w pracy i rozwoju. Na dużą uwagę zasługuje również wysoki wskaźnik samopoczucia w pracy (68 proc.) oraz pozycja dotycząca zrozumienia związku celów indywidualnych z biznesowymi (73 proc.) we wskaźniku przywództwo i biznes.

Doskonalimy organizację

BOP to nie tylko spojrzenie na organizację z lotu ptaka, żeby wiedzieć, co czują pracownicy, ale przede wszystkim ulepszanie miejsca pracy. Kolejnym etapem badania, po analizie wyników, jest wypracowanie działań doskonalących. Nieodmiennie muszą się one skupiać na obszarach, w których pracownicy udzielili najmniej pozytywnych odpowiedzi. Czasem dużo ważniejsze jest dalsze rozbudowywanie mocnych stron, bo to one świadczą o unikalności i pozycji lidera. Przykładowo w PGE SA podchodzimy do tego dwutorowo – proponujemy kadrze zarządzającej inicjatywy usprawniające i obejmujące całą organizację, a także zachęcamy dyrektorów poszczególnych obszarów do wypracowywania z podwładnymi działań, które odpowiadają na potrzeby w ich komórkach organizacyjnych. Po tegorocznym badaniu wprowadzono m.in. mechanizmy dzielenia się wiedzą przez pracowników na spotkaniach zespołu, zachęcono do wykorzystania czasu na samorozwój (w określonych ramach), wypracowano zasady dobrej komunikacji czy zobligowano menedżerów do zwiększenia poziomu delegowania zadań.

Parę lat temu mówiliśmy o naszej wierze w to, że BOP stanie się dobrą praktyką w Grupie PGE. Cieszy nas, że wydarzyło się to tak szybko – do inicjatywy dołączają kolejne spółki, które w ustrukturyzowany sposób chcą badać zaangażowanie i satysfakcję, a także rozmawiać o doskonaleniu organizacji. Liczymy, że następne edycje będą kontynuacją najlepszych praktyk i pozwolą nam wszystkim ulepszać nasze miejsce pracy.

Serwisy internetowe – nowoczesne i bezpieczne

Renata Grunwald-Kopeć, PGE SA

Większość spółek Grupy PGE ma nowe strony internetowe – przejrzyste, intuicyjne i responsywne. Zostały zaprojektowane tak, by odpowiadać nie tylko na aktualne wymagania marketingowe, ale przede wszystkim na te związane z bezpieczeństwem.

Wdrożeniem i utrzymaniem ponad 40 serwisów internetowych największej grupy energetycznej w kraju, podobnie jak innymi systemami w PGE, zajmuje się spółka PGE Systemy. Zapewnienie ciągłości pracy tak wielu portali przy zachowaniu bardzo restrykcyjnych wymogów bezpieczeństwa jest dużym wyzwaniem.

Jak PGE Systemy dbają o serwisy internetowe w Grupie PGE?

Do najważniejszych stałych zadań należą m.in.:

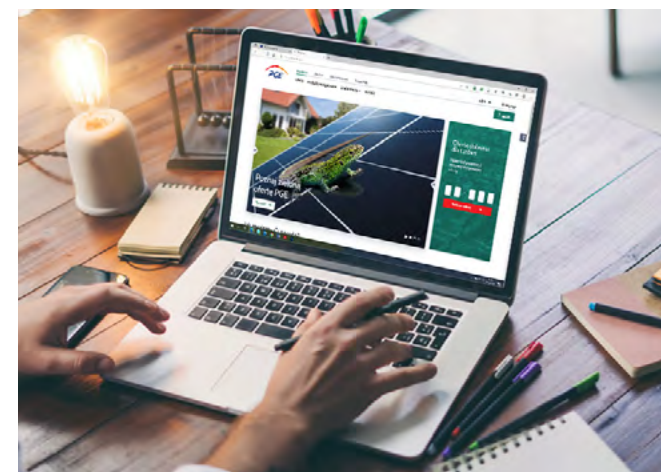
- zapewnienie dostępności działania serwisów;
- ciągłe monitorowanie wydajności i poziomu bezpieczeństwa;
- utrzymanie infrastruktury;
- diagnostyka i usuwanie ewentualnych nieprawidłowości w funkcjonowaniu serwisów, codzienna weryfikacja logów systemowych i aplikacyjnych;
- aktualizacja oprogramowania i wprowadzanie poprawek;
- zarządzanie domenami spółek oraz certyfikatami SSL, w tym zapewnienie wyłącznego dostępu do domeny internetowej i szyfrowanego połączenia za pomocą certyfikatów poświadczających wiarygodność domeny i potwierdzających bezpieczeństwo szyfrowania danych przesyłanych pomiędzy użytkownikiem a serwerem;
- zapewnienie narzędzi dla redaktorów serwisów;
- zagwarantowanie poprawnego wyświetlenia serwisu w pięciu najpopularniejszych wersjach przeglądark wg Gemius Ranking (na urządzeniach zarówno mobilnych, jak i stacjonarnych) – zgodnie z wymogami obowiązującego prawa.



Zespół z PGE Systemy wykonuje wszystkie prace w zakresie utrzymania i rozwoju serwisów internetowych oraz ich środowiska hostingowego. Ma kompetencje, dzięki którym zapewnia kompleksową obsługę bez potrzeby zamawiania wsparcia zewnętrznych przedsiębiorstw. Największym wyzwaniem dla pracowników spółki jest odpowiednie zabezpieczenie serwisów. W praktyce oznacza to m.in. zagwarantowanie ochrony przed atakami, ochronę nazw domen DNS, skanowanie serwisów specjalnymi systemami bezpieczeństwa, zarządzanie podatnościami tych stron, a w przypadku incydentu bezpieczeństwa – wspieranie PGE-CERT. Wszystkie te działania muszą być zgodne z regulacjami obowiązującymi w obszarze Bezpieczeństwa Teleinformatycznego GK PGE.

Ochrona przed cyberzagrożeniami

Pracownicy PGE Systemy nieustannie dbają o ciągłość i bezpieczeństwo serwisów internetowych naszej Grupy. A pracy mają naprawdę dużo. Skalę zagrożeń prezentuje statystyka ataków i incydentów opublikowana w raporcie CERT Polska. W 2022 r. najbardziej zagrożone były takie sektory, jak: media, poczta i usługi kurierskie, handel hurtowy i detaliczny oraz energetyka, która znalazła się na czwartym miejscu z liczbą 4320 incydentów cyberbezpieczeństwa, co stanowi 10,89 proc. wszystkich zidentyfikowanych przypadków. Ponadto zespół CERT Polska zaobserwował ponad 34-proc. wzrost zarejestrowanych incydentów cyberbezpieczeństwa w porównaniu z poprzednim rokiem. Liczba wszystkich zgłoszeń wzrosła o blisko 178 proc., a tych związanych z incydentami – o ponad 75 proc. Trzecim najpopularniejszym rodzajem ataków, zaraz po phishingu i szkodliwym oprogramowaniu, są włamania do systemów i na konta pocztowe.



Korzyści dla odbiorców usług

Najważniejszymi zaletami tworzenia i obsługi serwisów WWW dla całej Grupy przez jeden zespół są spójność portali, bezpieczeństwo i wykorzystywanie sprawdzonych narzędzi, przygotowywanie informacji w jednym środowisku, szybkość i skuteczność w budowaniu specjalnych rozwiązań oraz możliwość integracji z innymi systemami PGE. Nie bez znaczenia jest także oszczędność czasu potrzebnego do stworzenia własnego serwisu. Jeden dostawca wszystkich usług oznacza również mniejsze koszty, które uwzględniają całodobową gotowość do obsługi zgłoszeń użytkowników – w tym incydentów krytycznych.

– Z mojego punktu widzenia dużą korzyścią jest to, że po drugiej stronie mam właściwego „człowieka pierwszego kontaktu”, kogoś zaangażowanego, wykazującego proaktywne podejście do zgłaszanych problemów. Pracownika, który nawet w natłoku obowiązków znajdzie w akceptowalnej perspektywie czasu chwilę na analizę i ukierunkowanie dalszych działań. Osobę, która zna specyfikę pracy redaktora i rozumie jego potrzeby – tak współpracę z zespołem ocenia Andrzej Murawski, redaktor serwisu WWW PGE Dystrybucja.

Różne potrzeby, wiele rozwiązań

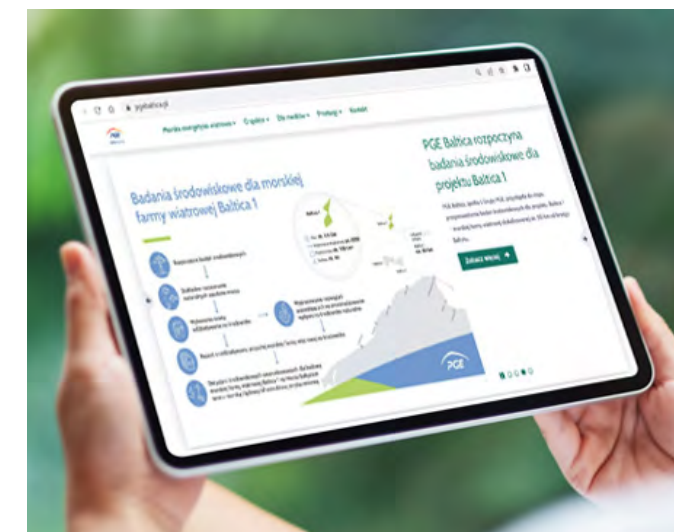
Strony internetowe w naszej Grupie są tworzone i utrzymywane w różnej formie, w zależności od potrzeb danego rozwiązania. Dysponujemy m.in.:

- **stronami statycznymi** zaprojektowanymi wizualnie zgodnie z oczekiwaniami biznesu, które prezentują treści statyczne, np. raporty roczne GK PGE;
- **stronami informacyjnymi**, tzw. wizytówkowymi, które mają CMS pozwalający na aktualizację treści przez właściciela biznesowego (redaktora treści);
- **zaawansowanymi serwisami internetowymi**, zbudowanymi ze specjalnych komponentów autorskich, np.:
 - FormBuilder, czyli narzędzia do budowania zaawansowanych formularzy zbierających dane od końcowego użytkownika serwisu WWW. Informacje te są zapisywane tymczasowo w bazie danych środowiska hostingowego i są dostępne



dla uprawnionych właścicieli biznesowych z poziomu CMS, ale często są też przekazywane do innych systemów w GK PGE poprzez integrację przez korporacyjną szynę danych, a następnie są dalej przetwarzane na potrzeby procedowania określonych procesów biznesowych.

- komponentu Oferty Pracy zintegrowanego z zewnętrznym rozwiązaniem eRecruiter – jego implementacja pozwala na automatyczne publikowanie ofert pracy wprowadzonych przez spółki GK PGE w portalu Pracuj.pl, jak również obsługę procesu aplikacji na wybrane stanowisko w rekrutacji zarówno zewnętrznej, jak i wewnętrznej w Grupie.
- komponentu Dane giełdowe/finansowe zintegrowanego z zewnętrznym dostawcą danych, które są automatycznie publikowane w naszym serwisie. To ważne informacje finansowe, do których publikowania na swoich stronach internetowych są zobowiązane spółki giełdowe. Taka integracja w znaczącym stopniu odciąża pracę redaktorów tego obszaru.
- komponentu przeznaczanego dla PGE Dystrybucji, obsługującego procesy takie jak:
 - › publikacja informacji o planowanych wyłączeniach dostaw energii elektrycznej dla danego obszaru;
 - › komunikacja e-mailowa przez newsletter z możliwością zapisania się klienta.



Kto za tym stoi?

Zespół budujący, rozwijający oraz utrzymujący serwisy składa się z siedmiu osób. Są to pracownicy z kompetencjami w obszarach programowania, administracji oraz wsparcia użytkownika w zakresie obsługi zgłoszeń i szkoleń. W skład tej grupy wchodzi: Łukasz Tomczuk, Marcin Przybytek, Robert Kowalik, Paweł Jachacy, Łukasz Gralec, Olaf Koziara, Agnieszka Duda oraz Anna Felczak, która jest kierownikiem zespołu.

Nowy CRM i Billing coraz bliżej

Renata Grunwald-Kopeć, PGE SA

Katarzyna Stącel, Biuro ds. Obrótu, PGE SA

Na początku sierpnia w ramach Programu NCB pracownicy PGE Systemy, PGE Dystrybucja i PGE Obrót uczestniczyli w szkoleniach prowadzonych przez SAP Polska. Koniec wakacji to także czas testów nowego systemu, który ma za zadanie sprawdzić funkcjonalności, a także konfigurację procesów biznesowych.

Pierwsi użytkownicy wzięli już udział w dodatkowych szkoleniach z SAP IS-U. Warsztaty mają za zadanie dostarczyć podstawowych informacji o nowym systemie i zbudować kompetencje techniczne w obszarze SAP-u w zakresie administracji i użytkownika NCB. Są one skoordynowane z pracami wdrożeniowymi nowego systemu billingowego.

Eksperti z SAP Polska szkolą pracowników naszej Grupy w zakresie:

- IUT 210 – Master Data and Basic Functions in SAP for Utilities,
- IUT 220 – Device Management,
- IUT 230 – Billing and Invoicing,
- IUT 240 lub BR240 – Contract Accounts Receivable and Payable / BR240 Financial Contract Accounting.



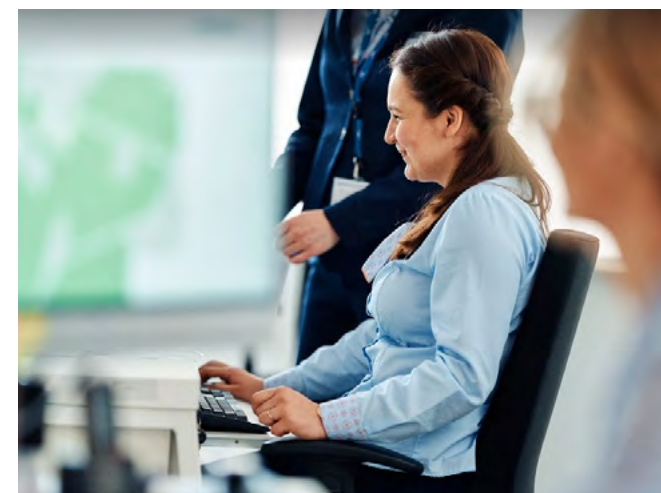
SAP IS-U obsługuje funkcje biznesowe, takie jak odczyt i administrowanie danymi liczników, planowanie, fakturowanie, księgowość, obsługa i integracja z zarządzaniem relacjami z klientami. Może administrować i rozliczać klientów, którzy otrzymują usługi, kupują towary lub regulują opłaty i podatki. SAP IS-U jest zintegrowanym komponentem oprogramowania SAP dla przedsiębiorstw i wykorzystuje funkcje standardowych komponentów mySAP FI, CO, AM, SD, PM/SM i MM.

Uczestnikami warsztatów są pracownicy PGE Systemy, a w przypadku zakresu IUT 210 do szkolenia dołączyli również przedstawiciele PGE Obrót i PGE Dystrybucja. Spotkania odbywają się w formie stacjonarnej, w pięciu turach. Po ich zakończeniu uczestnicy otrzymują potwierdzenia udziału w szkoleniu od SAP Polska.

Wyrównanie wiedzy

Marcin Dworak, kierownik projektu w PGE Systemy, który odpowiada za szkolenia, zapewnia, że warsztaty mają wyrównać wiedzę na temat nowego systemu, ponieważ uczestniczą w nich zarówno osoby znające SAP-a tylko z nazwy, jak i te, które sprawnie się w nim poruszają. – Ponadto jest prezentowana cała złożona struktura SAP-u oraz zakres, w jakim będzie wykorzystywała go Grupa PGE. To też czas na zadawanie pytań i wyjaśnianie wszelkich wątpliwości, żeby uczestnicy jak najlepiej poznali i zrozumieli działanie systemu. Taki właśnie program szkolenia – na „gołym” systemie, bez konfiguracji wykonanych pod jakąkolwiek ze spółek, został opracowany celowo. To wstępne, ogólne warsztaty pokazujące różne możliwości tego rozwiązania. Nie wprowadzaliśmy na tym etapie danych i scenariuszy typowych dla sprzedawcy czy operatora – tłumaczy Marcin Dworak.

A co o szkoleniach mówią ich uczestnicy? – Na plus oceniam to, że po spotkaniach mam wiedzę i obraz architektury systemu oraz obiektów w SAP-ie wraz z zakresem danych na poszczególnych obiektach, modułach oraz możliwościach konfiguracyjnych – mówi Ewelina Bara, kierownik Zespołu Standaryzacji i Efektywności Procesów Wsparcia Sprzedaży z PGE Obrót.



Pierwsze testy

Pod koniec wakacji rozpoczęły się także próby nowego systemu CRM i Billing, które mają za zadanie sprawdzić funkcjonalności i konfigurację procesów biznesowych. Takie testy są jednym z kamieni milowych na drodze do wdrożenia tego rozwiązania. Pracy nie brakuje. Sprawdzenie większej liczby scenariuszy to lepsze przygotowanie do wdrożenia, dlatego testy zostały zorganizowane w sprintach, czyli intensywnych warsztatowych spotkaniach, które odbywają się zarówno stacjonarnie, jak i zdalnie. Kończą się one podsumowaniem, które przekłada się na jakość kolejnych takich spotkań.



Nowoczesny system CRM i Billing jest przygotowywany do wprowadzenia w PGE Obrót oraz PGE Dystrybucja. Zastąpi on systemy billingowe wykorzystywane obecnie w obu spółkach.

– W ciągu ostatnich sprintów testowych napotkaliśmy różne wyzwania. Naszym zespołom udało się wypracować właściwy rytm pracy. Jest to szczególnie ważne, ponieważ działamy w grupach złożonych z pracowników PGE Obrót, PGE Dystrybucja, PGE Systemy oraz przedstawicieli wykonawcy. Praca w zespołach testowych opiera się na współdziałaniu oraz budowaniu wzajemnego zrozumienia, które jest kluczowym elementem w osiągnięciu naszego wspólnego celu – mówi Sylwia Gliwska, koordynatorka testów w PGE Obrót. Co dalej? – Przed nami kolejne testy funkcjonalne, które odbędą się stacjonarnie w Warszawie, w siedzibie PGE Systemy. Mamy świadomość zarówno istotności, jak i możliwości całego procesu w zakresie jego finalizowania oraz doskonalenia systemu. Konsekwentnie realizujemy poszczególne kroki z tym związane. Uczestnicy testów są bardzo zaangażowani i dobrze przygotowani do swojej roli. Przekazujemy wykonawcy nie tylko konkretne błędy, ale jednocześnie pomagamy mu lepiej zrozumieć nasze cele biznesowe – mówi Sylwia Gliwska.

Kapitał na przyszłość

Piotr Mąkosa, dyrektor Programu NCB w PGE Systemy, podkreśla, że testy są bardzo ważnym elementem pracy w trakcie wdrożenia SAP-u. – Prowadzone z pełnym zaangażowaniem pozwalają zweryfikować nie tylko działanie samego systemu, ale wszystkich kluczowych procesów biznesowych w nim zastosowanych. Zidentyfikowanie ewentualnych błędów na tym etapie pozwoli na ich naprawę i ponowne sprawdzenie, aby upewnić się, że rozwiązanie działa prawidłowo. Testy służą też do tego, by każdy z członków zespołu projektowego mógł poznać system i uczyć się go, co ułatwi pełne korzystanie z jego możliwości po uruchomieniu – tłumaczy.

Ambasador jakości

PGE Obrót

Jak wygląda praca ambasadora jakości w Biurze Obsługi Klienta PGE Obrót? Z jakimi wyzwaniem musi się on mierzyć? O tym rozmawiamy z Mariuszem Pacholarzem, który na co dzień dba o wysoki poziom obsługi klientów w Rzeszowie.

Komunikatywność, odpowiedzialność, otwartość, samodzielność – to tylko kilka cech, które powinny wyróżniać ambasadora jakości. Osoby pracujące na tym stanowisku można spotkać w najczęściej odwiedzanych BOK-ach PGE Obrót. Ich głównym zadaniem jest czuwanie nad poziomem obsługi klienta. Zanim trafi on do odpowiedniego stanowiska obsługi, ambasadorzy jakości pomagają mu skompletować dokumenty i udzielają podstawowych informacji. Wspierają także osoby z niepełnosprawnościami i ludzi starszych, którzy przychodzą do BOK-ów. To postawa ambasadorów jakości w znacznej mierze wpływa na budowę kultury proklienckiej i powoduje wzrost satysfakcji usługobiorców.



Jak długo pracujesz w PGE Obrót?

Mariusz Pacholarz: W spółce jestem od ponad roku, pracuję tu dokładnie od marca 2022 r.

Na czym polega Twoja praca?

Przede wszystkim na witaniu, wstępnej obsłudze klienta i wszystkim, co wiąże się z możliwością usprawnienia funkcjonowania biura obsługi. Pomagam rozwiązywać kwestie, z którymi przychodzą klienci. Udzielam ogólnych informacji, odpowiadam na pytania dotyczące płatności, kieruję do odpowiedniego stanowiska i weryfikuję wymaganą dokumentację.

Jakie predyspozycje i cechy charakteru pomagają skutecznie działać w Twoim obszarze?

Osoba pracująca w bezpośredniej obsłudze klienta powinna mieć w sobie wyrozumiałość, cierpliwość, ogólnie rozumianą empatię. Ważna jest również precyzyjna weryfikacja zagadnienia przedstawionego przez obsługiwane klienta. Na pewno pomagają wyraźna wymowa i dobra dykcja, a także umiejętność utrzymania skupienia przez wiele godzin, odporność na presję i stres.

Co jest największym wyzwaniem na Twoim stanowisku?

To, z czym mierzę się każdego dnia, to presja. Najbardziej widoczna jest w momentach wzmożonego ruchu klientów. Wówczas, mimo sprawnego wykonywania obowiązków, trudno zapanować nad nastrojami ludzi, którzy często oczekują natychmiastowego efektu, nie zdając sobie sprawy, że kwestie związane z umową na energię elektryczną są złożone i w wielu przypadkach wymagają nieco więcej czasu.

A co najbardziej lubisz w swojej pracy?

Uczuciem, które daje mi satysfakcję z powierzonych zadań, jest całościowe rozwiązanie problemu klienta zwieńczone częstym „dziękuję za pomoc”.

Czy jakieś zdarzenie związane z obsługą klientów szczególnie zapadło Ci w pamięć?

Wychodzę z założenia, że każda trudna sytuacja może z czasem zmienić się w zabawną. Większość dni przynosi przynajmniej kilka ciekawych momentów, które zazwyczaj wynikają z przejętych klientów, np. związanych z zagadnieniami z zakresu instalacji fotowoltaicznej. Codziennie więc słyszę ciekawe pytania dotyczące „kalwaniki”.

Rozmawiała Sonia Gądek, PGE Obrót

Innowacja kontra pylenie

Marlena Kamińska, PGE SA

Upały dają się we znaki również energetykom – nie tylko szkodzą praktyce biznesowej, lecz także wpływają na bezpieczeństwo zatrudnionych osób i płynność krytycznych dostaw. W takich sytuacjach niezwykle cenne są innowacyjne pomysły pracowników, które pomagają w ograniczeniu negatywnych skutków niesprzyjającej pogody. W Gdańsku przyczyniły się one do zniwelowania pylenia na hałdach.

Wysokie temperatury i brak opadów deszczu to zjawiska, które w tym roku występowały w Gdańsku długofalowo i zakłóciły pracę ładowarki kotłowo-czerpakowej na hałdzie węgla w elektrociepłowni PGE Energia Ciepła na Wybrzeżu. Silne podmychy wiatru powodowały duże zapylenie na hałdzie, w jej sąsiedztwie, a także w budynkach przesypanych aż do zasobników przykotłowych. Sytuacja stwarzała poważne zagrożenie wybuchem, pylenie szkodziło pracownikom i wiązało się z ryzykiem niekorzystnych interakcji oraz skarg ze strony mieszkańców Gdańska. – Składowany na hałdzie węgiel niskosiarkowy charakteryzuje się małą granulacją. W okresie letniej suszy podczas transportu do nawęglania zachodziło więc nadmierne pylenie. Niosło ono za sobą szereg negatywnych konsekwencji związanych z emisją pyłu do środowiska – tłumaczy Mirosław Melka, główny inżynier w PGE Energia Ciepła Oddział Wybrzeże.



Po konsultacjach przeprowadzonych z osobami nadzorującymi eksploatację urządzeń w gdańskiej elektrociepłowni z inżynierią produkcji podjęto interwencję zapobiegawczą. Początkowo polegała ona na zwilżaniu wodą wierzchniej warstwy hałdy. Te działania były wykonywane przez pracowników, którzy nie mogli w czasie pracy ładowarki wypełniać codziennych obowiązków. Efekt takiej interwencji nie był jednak zadowalający. W procesie zwilżania hałdy nie sprawdziły się również urządzenia do wytwarzania mgły wodnej.

Od pomysłu do realizacji

Dopiero innowacja wypracowana wspólnie przez pracowników PGE Ekoservis i PGE Energia Ciepła umożliwiła skuteczne zapobieżenie szkodliwemu pyleniu z hałdy. – Nasz pomysł zakładał zamontowanie prądownic mgłowych przy kole czerpakowej ładowarki, aby w szerokim zakresie zraszać hałdę węgla bezpośrednio podczas pracy ładowarki

i tym samym wyeliminować dodatkowe wykonywanie tego zadania przez pracowników – informuje kierownik zakładu Piotr Niżygorocki, który nową instalację zraszającą hałdę współtworzył m.in. ze specjalistą ds. technicznych Dariuszem Kaczmarkiem i głównym inżynierem Mirosławem Melką. Zamontowanie na wysięgniku ładowarki stałego rurociągu z podłączeniem do węża przeciwpożarowego i prądownicy mgłowej przyniosło oczekiwane rezultaty.

Jedno rozwiązanie, wiele zastosowań

– Już podczas pierwszej próby nowej instalacji stwierdziliśmy, że efekt jej działania jest bardzo zadowalający. Zaobserwowaliśmy, że uciążliwe zapylenie zostało praktycznie wyeliminowane w trakcie pracy ładowarki. Tym samym udało się zminimalizować zanieczyszczenie zagrażające pracownikom oraz uniknąć dużego zapylenia w budynkach czy lejach przesypanych węgla podczas pracy urządzeń nawęglania. Również potencjalne ryzyko interwencji mieszkańców Gdańska zostało wyeliminowane praktycznie do zera – informują inicjatorzy przedsięwzięcia.

Niewątpliwą zaletą instalacji jest niski koszt jej wykonania, prosta obsługa oraz brak konieczności angażowania dodatkowych pracowników. Jej wartością jest także możliwość różnorodnego wykorzystania, np. do gaszenia lub chłodzenia hałdy węgla niskosiarkowego, jeśli zacząłby się tlić albo gdyby wystąpił pożar.



Prosty język na kolejnej prostej

PGE SA, PGE Obrót

Działania związane z upraszczaniem zapisów w materiałach kierowanych do klientów wchodzi na następny, bardziej zaawansowany poziom. Jesienią PGE Obrót udostępni pierwsze dokumenty sprzedażowe opracowane zgodnie z ideą prostego języka.

Po szkoleniach, które odbyły się w kwietniu br., zespół roboczy pracuje nad zmianami w dokumentacji sprzedażowej. – Nasze upraszczanie rozpoczęliśmy ambitnie, od materiałów najbardziej wymagających, czyli dokumentacji umownej dla konsumenta. Składają się na nią nie tylko sama umowa sprzedaży, lecz także załączniki, z którymi klient zapoznaje się podczas jej podpisywania: ogólne warunki, klauzula informacyjna RODO, informacje dotyczące obowiązków przedsiębiorcy itp. Najtrudniejszy był początek i złapanie rytmu. Obecnie jesteśmy już po pierwszych konsultacjach merytorycznych i prawnych – mówi Agnieszka Kilian-Kopyt, która uczestniczy w tych pracach. Na początku września dokumenty zostaną omówione z ekspertami Pracowni Prostej Polszczyzny Uniwersytetu Wrocławskiego.

Proces, który potrwa

Ważną częścią planowania całego programu prostego języka w spółce było spotkanie z Grupą PZU, która te działania już realizuje. Wymiana doświadczeń i dobrych praktyk pomogła zrozumieć, że wprowadzenie zasad tej idei w krwioobiegu organizacji to proces, który może trwać nawet kilka lat.

Aby jeszcze bardziej promować prosty język w PGE Obrót, w intranecie spółki powstała specjalna zakładka. Zawiera ona praktyczne informacje dotyczące tego, jak pisać, przykłady metamorfoz różnych materiałów, a także raport przystępności języka w PGE Obrót przygotowany przez pracownię uniwersytetu jako wstęp do całego projektu. Dodatkowo od jesieni ruszy w spółce „sPROSTOWanie”, czyli cotygodniowy cykl edukacyjny, w którym będą prezentowane różne wskazówki dotyczące prostego języka.



Jak prosto pisać? Praktyczne wskazówki

1. Szkieletem tekstu jest nawigacja ze śródtytułów.
2. Zamieniaj prozę w dobrze zaprojektowane wyliczenia.
3. Złożone informacje porządkuj w tabelach.
4. Nie przesadzaj z pogrubianiem słów kluczowych.
5. Unikaj wymieniania tytułów aktów prawnych w zdaniach. Stosuj odsyłacze.
6. Dłuższe fragmenty przepisów cytuj w blokach.
7. Często rozdzielaj informacje kropką.
8. Unikaj czasowników nazywających akt informowania (informować, nadmienić itp.).
9. Pilnuj naturalnego szyku zdania (kto – co robi – komu).
10. Używaj wielu wyrazów pokazujących logikę wyводу (zatem, natomiast, jednak).
11. Nie powtarzaj wyrazów – używaj zaimków.
12. Długie frazy z imiesłowem na „-ący” zamieniaj na zdania podrzędne z „który”.
13. Pisz per MY zamiast PGE.
14. Nie używaj strony biernej.
15. Często zwracaj się do czytelnika (Pan, Pani, Państwo, Ty).
16. Nie używaj rzeczowników odczasownikowych. Ukrywają działania czytelnika.
17. Unikaj zwrotów przesadnie formalnych.
18. Pisz bez błędów. Sprawdzaj interpunkcję. Zrób korektę po napisaniu tekstu.



Opracowane przez Pracownię Prostej Polszczyzny na podstawie audytu przystępności języka PGE.

Jak Polacy oceniają domowe instalacje OZE?

Katarzyna Kaząła, PGE SA

Panele fotowoltaiczne i pompy ciepła coraz częściej stają się wyposażeniem polskich domów. Na zlecenie naszej Grupy IBRIŚ zbadaliśmy doświadczenia użytkowników instalacji OZE w gospodarstwach domowych. Jakie mamy wnioski?

Badanie przeprowadzono w maju br. wśród osób, które w ciągu ostatniego roku kupiły instalacje OZE, takie jak panele fotowoltaiczne czy pompy ciepła. Ankietowani zostali zapytani o to, gdzie najczęściej szukają informacji o instalacjach OZE. W czołówce znalazły się strony internetowe dla właścicieli/budowniczych domów (45 proc. odpowiedzi), strony dostawców tej technologii (42 proc.), a także znajomi (43 proc.), mający doświadczenia z tymi urządzeniami. Bardzo dobrze zostały ocenione także media społecznościowe, choć korzystała z nich zaledwie jedna piąta respondentów. Takie odpowiedzi pokazują, że dobrym kierunkiem w kontaktach z klientami jest wzmocnienie i rozwój kanałów komunikacji polegający na zachęcaniu klientów do dzielenia się swoimi doświadczeniami poprzez system poleceń i zwiększenie obecności w mediach społecznościowych (np. za sprawą influencerów – ekspertów od przydomowego OZE – i testimonialni zadowolonych klientów).

Programem dotacji do OZE, z którego najczęściej korzystali nabywcy, jest „Czyste powietrze”. W porównaniu z właścicielami pomp osoby, które wybrały panele fotowoltaiczne oraz wiele technologii, częściej decydowały się na program „Mój prąd 4.0” oraz ulgę termomodernizacyjną. Średnia wielkość dofinansowania wyniosła blisko 10 tys. zł.



Osoby korzystające z OZE są zainteresowane kolejnymi inwestycjami w tym obszarze. Wśród użytkowników wielu technologii znajduje się grupa potencjalnych nabywców systemów monitorujących ich działanie.

Przegląd ofert

Przed wyborem ostatecznego dostawcy nabywcy zwykle sprawdzają oferty innych przedsiębiorstw (ok. trzech), konkurencyjność parametrów oferty oraz możliwość modyfikacji warunków w procesie negocjacji (tak odpowiedziało ponad 80 proc. badanych). Przy wyborze kluczowa jest dla nich przede wszystkim cena. Prawie tak samo ważnym czynnikiem jest profesjonalizm przedstawiciela przedsiębiorstwa, a blisko dwie trzecie nabywców jako istotną wskazówkę postrzegają rekomendacje znajomych. Jeśli chodzi o wagę poszczególnych czynników związanych z OZE, osoby kupujące określone technologie nie różnią się bardzo między sobą. Są jednak wyjątki. Tym, co bardziej ciekawi nabywców paneli, są warunki serwisu pogwarancyjnego.

Z kolei osoby inwestujące w pompy ciepła w większym stopniu interesują się marką i jakością samej pompy. Jednak w każdym przypadku kluczowe są koszty inwestycji – szczególnie wrażliwi są na nie mieszkańcy wsi i małych miast.



Inwestycja w instalację fotowoltaiczną jest postrzegana przede wszystkim przez pryzmat kosztów i oszczędności.

Język korzyści

Najczęściej wymienianą zaletą technologii OZE jest oszczędność wydatków na energię, a do największych wad zaliczane są wysokie koszty zakupu i długi termin zwrotu inwestycji. Argumentacja, która ma do niej zachęcać, powinna odwoływać się przede wszystkim do motywacji ekonomicznej i być poparta wyliczeniami pokazującymi wielkość konkretnych oszczędności. Kwestie związane z ekologią znajdują się na drugim planie. Rachunek ekonomiczny dominuje również w przypadku pompy ciepła. Przeważa opinia, że to nie tylko oszczędność, lecz także inwestycja w wartość nieruchomości. W dalszej kolejności użytkownicy dostrzegają korzyści związane z wygodą takiego systemu ogrzewania (jest czysty, bezobsługowy), zwłaszcza w porównaniu z kociem.



Nabywcy paneli są zainteresowani zakupem pomp ciepła, które korzystałyby z pozyskanej energii, a właściciele pomp – nabywaniem paneli jako źródła zasilania dla pompy i/lub magazynu energii, który gwarantuje pewność działania w przypadku problemów z energią sieciową.

Źródło: Badanie oczekiwań względem sprzedawcy fotowoltaiki / pompy ciepła, N = 300, realizacja: maj 2023, IBRIŚ.

Więcej osób z PGE eFakturą

Katarzyna Stącel, Biuro ds. Obrotu, PGE SA



Nasi klienci coraz chętniej korzystają z usług cyfrowych. Największą popularnością cieszy się eFaktura, z której korzysta już ponad 1,5 mln osób.

Ten digitalowy trend jest efektem rosnącej świadomości społeczeństwa w kwestii zarówno ekologii, jak i korzyści wynikających z e-rozwiązań. PGE Obrót prowadzi w tym obszarze aktywne działania informacyjne i promocyjne. Ponadto dla klientów, którzy zdecydują się na przejście na PGE eFakturę, został przygotowany specjalny bonus.

Dzięki osobom, które skorzystały z elektronicznej formy rozliczeń z PGE, w ciągu zaledwie pierwszego półrocza tego roku zaoszczędziliśmy ponad 12 mln kartek papieru.



Łatwa i szybka aktywacja

Aby przejść na PGE eFakturę, wystarczy wypełnić elektroniczny formularz dostępny na stronie: www.gkpgge.pl/efaktura lub skorzystać z serwisu PGE eBOK. Dzięki tym narzędziom wyrażenie zgody na otrzymywanie cyfrowego dokumentu jest bezpieczne i szybkie. Można też skorzystać z tradycyjnych rozwiązań i aktywować PGE eFakturę np. korespondencyjnie, e-mailowo, telefonicznie lub w dowolnym Biurze Obsługi Klienta.

Wygoda i korzyści

Wystawiony przez PGE Obrót elektroniczny dokument trafia na wskazany przez klienta adres e-mail. Nie trzeba czekać na tradycyjną korespondencję, chodzić do banku lub na pocztę ani wypełniać druków polecenia przelewu. PGE eFakturę można obejrzeć i opłacić jednym kliknięciem, bez wychodzenia z domu, w dowolnym i dogodnym dla siebie momencie, realizując przelew internetowy lub wybierając szybką opcję „zapłać online”. Należność można uiścić również poprzez elektroniczne Biuro Obsługi Klienta – PGE eBOK, w którym dodatkowo jest dostępna historia płatności oraz rachunków.

Stuknij w klawiaturę i zyskaj bonus za eFakturę

Zadbajmy wspólnie o naszą planetę. Aktywuj PGE eFakturę i obniż wysokość rachunku o 20 zł.



Dodatkowe bonusy

Klientom, którzy zdecydują się przejść na eFakturę, PGE Obrót oferuje jednorazowy bonus – 20 zł na poczet kolejnego rachunku. Warunkiem jest wyrażenie zgody na przesyłanie tego e-rozliczenia za pośrednictwem elektronicznego formularza lub w serwisie PGE eBOK. Szczegóły akcji znajdują się na stronie internetowej **Bonus z eFakturą** (www.gkpgge.pl). Promocja obowiązuje do 31 października br. lub wyczerpania limitu określonego w regulaminie akcji.

Jeśli przy aktywowaniu PGE eFaktury klienci dodatkowo wyrażą zgodę marketingową dla podmiotów trzecich, to otrzymają rabat 25 proc. na produkty marki Ariete od sprzedawcy Gero Sp. z o.o., które są dostępne w PGE eSklepie. Szczegóły akcji znajdują się na www.sklep.gkpgge.pl. Promocja obowiązuje do 30 września br.

Rozkaz: Zdobyć Elektrownię!

PGE SA

W 79. rocznicę powstania warszawskiego Grupa PGE oddała hołd energetykom walczącym w obronie Elektrowni Powiśle, organizując uroczystość pod hasłem „Energetycy w Powstaniu”.

W wtorek 1 sierpnia, o godz. 10:30, na skwerze Kahla na warszawskim Powiślu rozpoczęły się obchody tego pamiętnego wydarzenia. Wieńce pod pomnikiem poświęconym dowódcom obrony elektrowni złożyli przedstawiciele administracji rządowej, zaproszeni goście, a także zarząd PGE i spółek należących do Grupy. W ceremonii wzięli udział m.in. Małgorzata Gosiewska – wicemarszałek Sejmu RP, prof. dr hab. Piotr Gliński – minister kultury i dziedzictwa narodowego, Karol Rabenda – podsekretarz stanu w Ministerstwie Aktywów Państwowych, Piotr Pyzik – podsekretarz stanu w Ministerstwie Aktywów Państwowych, Paweł Satek – doradca prezydenta RP Andrzeja Dudy, Krzysztof Sobolewski – sekretarz generalny Prawa i Sprawiedliwości.



Przed siedzibą PGE w Warszawie stanęła specjalna wystawa poświęcona bohaterstwu energetyków walczących w powstaniu warszawskim.



Zarząd PGE składa hołd energetykom na warszawskim skwerze Kahla.



Wyjątkowa produkcja filmowa

Podczas uroczystości odbył się premierowy pokaz filmu pt. „Rozkaz: Zdobyć Elektrownię!”, który powstał na zlecenie Fundacji PGE. Pięciominutowa animacja opowiada o historii walk o Elektrownię Powiśle w pierwszych godzinach powstania warszawskiego. Scenariusz został opracowany na podstawie wydarzeń opisanych przez historyka Michała Wójciuka. Za rekonstrukcję i odtworzenie przebiegu zdarzeń odpowiadały Grupa Historyczna „Zgrupowanie Radosław” pod przewodnictwem Grzegorza Krynickiego, a także grupa rekonstrukcyjno-filmowa GRF Bemowo. Nagrany materiał został przekształcony w animację dzięki wykorzystaniu najnowszej technologii sztucznej inteligencji. Nad całością produkcji czuwał Paweł Jaworowski, producent Good Film, i reżyser Przemysław Kulikowski. Dodatkowo na bazie scenariusza animacji Fundacja PGE przygotowała specjalne wydanie komiksu pod tym samym tytułem. Ilustracje do tej publikacji wykonał Andrzej Grzechnik.



Na planie filmu „Rozkaz: Zdobyć Elektrownię!”.



Nadawać etyczny ton

Małgorzata Kurzyk, Departament Compliance, PGE SA

W jaki sposób zachowania i postawy kadry zarządzającej kształtują kulturę organizacji? Co wspiera przedsiębiorstwo w spełnianiu oczekiwań otoczenia dotyczących transparentności, uczciwości, a także etycznego postępowania?

W codziennym działaniu organizacji menedżerowie w pierwszej kolejności skupiają się na aspektach operacyjnych i biznesowych w zarządzanych zespołach. Chodzi przecież o to, by pracować skutecznie i by ich obszar funkcjonował efektywnie. Jednak do działalności strictly biznesowej dołączyło ostatnio jeszcze kilka elementów, które mają wpływ na kondycję finansową organizacji. Przedsiębiorstwa są oceniane przez otoczenie – agencje ratingowe, klientów, media czy banki finansujące inwestycje. Te ostatnie oferują korzystniejsze warunki kredytu podmiotom lepiej ocenianym w ramach czynników ESG, które stanowią ważną informację i dają pewność, że przekazane środki są obciążone mniejszym ryzykiem niewłaściwego wykorzystania.

Jednym z filarów ESG jest ład korporacyjny (ang. *corporate governance*). Obecnie coraz większą uwagę zwraca się na jego element związany z kulturą etyczną organizacji, czyli zbiorem oczekiwanych zachowań i zasad etycznych, którymi kieruje się dane przedsiębiorstwo. Nie chodzi już o deklaracje, ale o faktyczne dowody działania. Nieocenioną rolę w tym zakresie mają najwyższe władze i menedżerowie w spółce. To jest właśnie esencja pojęcia *tone from the top* lub *tone at the top*. Chodzi o propagowanie postaw i podejmowanie przez całą wyższą kadrę działań, które są spójne z przyjętymi w organizacji wartościami i zasadami. W naszej Grupie są one opisane w Kodeksie etyki GK PGE. Sam dokument podkreśla zresztą tę szczególną rolę grupy zarządzającej – możemy w nim przeczytać, że osoby na stanowiskach kierowniczych „powinny pełnić rolę wzoru do naśladowania w każdym aspekcie życia zawodowego” oraz że „to zachowanie przełożonych kształtuje standardy w miejscu pracy”.

Po co budować kulturę etyczną bazującą na uczciwości?

Taka kultura pozwala:

- unikać szeregu naruszeń w przedsiębiorstwie;
- niezwłocznie informować o wystąpieniu niezgodności;
- prowadzić biznes w sposób transparentny, co daje organom zarządczym komfort skupienia się na kwestiach strategicznych;
- realizować cele biznesowe w sposób szanujący i wspierający otoczenie;
- budować zdrowe, autentyczne, pozytywne i bezpieczne środowisko pracy;
- wyznaczać innym organizacjom wytyczne i standardy w formie wymagań dla partnerów biznesowych, a tym samym nakręcać maszynę wysokich standardów etycznych dla dostawców oraz ich podwykonawców i wpływać w ten sposób na budowane lepsze światła dla każdego człowieka.

Autentyczność przekazu kluczowa dla sukcesu

Podsumowując – hasło *tone from the top* można w praktyce przetłumaczyć jako: ton nadawany z góry, poparty własnym przykładem. Taka interpretacja pojęcia i jego realizacja może być decydująca dla realnego budowania kultury organizacyjnej bazującej na etyce,

która nie jest tylko iluzją ograniczającą się do przyjęcia kodeksu etyki w danym przedsiębiorstwie. Jeśli działanie kadry menedżerskiej nie będzie autentyczne, a więc gdy organizacja i kierownicy będą mówić o wartościach oraz zasadach kodeksu etyki, ale w codziennych decyzjach te elementy nie będą traktowane poważnie, to osiągniemy efekt podobny do tego z pewnej anegdoty o drogowskazach, od których nikt nie oczekuje, by kroczyły drogą przez nie wskazaną. To smutna wizja i bardzo niekorzystna dla przedsiębiorstw.

Aby nie doprowadzić do spełnienia się takiego scenariusza, potrzebna jest przede wszystkim szczerą komunikacją kadry menedżerskiej z pracownikami w kwestiach przestrzegania prawa, regulacji wewnętrznych czy standardów etycznych. Można to osiągnąć poprzez zastąpienie sloganów i pustych deklaracji konkretnymi przykładami, osobistymi doświadczeniami czy odniesieniami do specyfiki i sytuacji naszej organizacji. Słowa muszą mieć też potwierdzenie w czynach. Przywództwo wymaga bezwzględnego postępowania zgodnie z deklaracjami.



Nie obawiamy się, gdy ktoś mówi: „Sprawdzam!”

Kluczowe dla zapewnienia autentyczności deklarowanej kultury etycznej jest spójne środowisko bezpieczeństwa biznesowego. Chodzi o takie otoczenie w pracy, w którym wszystkie elementy systemu dążą z jednej strony do zapewnienia skuteczności wykrywania i eliminowania zachowań nieprawidłowych, a z drugiej – do wspierania i nagradzania działań pożytecznych. Do takiego środowiska aspirujemy w naszej organizacji. Jest to proces ciągłej, systematycznej zmiany – przede wszystkim myślenia – wynikającej z różnego rodzaju historycznych uwarunkowań. Dlatego już teraz musi być on wspierany przez silnych menedżerów – przywódców (nie zarządców), którzy są odporni nawet na ograniczenia rozwiązań systemowych czy trudności wywołane przez otoczenie (np. opór pracowników lub bagatelizowanie przez nich tematu). Tacy charzmatyczni szefowie mają także większą świadomość wagi narzędzi nadzoru nad zapewnieniem zgodności i transparentności działania.

Co może oznaczać *tone at the top* w najbardziej praktycznym wymiarze?

Żeby idea związana z *tone at the top* rzeczywiście funkcjonowała w organizacji, musi być powiązana z kulturą korporacyjną bazującą na zaufaniu, że pracownicy mogą podnosić problemy bez lęku przed represją, ignorowaniem lub bagatelizowaniem danej sytuacji przez menedżerów. Dlatego tak ważne w komunikacji przełożonych z podwładnymi jest uwzględnianie przekazu o konieczności uczciwego działania i jednocześnie deklarowanie otwartości na zgłaszanie obiekcji i propozycji rozwiązywania problemów, a także konstruktywne podejście do ujawnianych błędów.



Sposoby nadawania właściwego tonu przez menedżera:

- promowanie i prezentowanie postaw etycznych, szczególnie tych wynikających z Kodeksu etyki GK PGE;
- efektywna komunikacja na temat zachowań pożytecznych i nieakceptowanych;
- brak tolerancji dla świadomego łamania zasad i działania niezgodnego z Kodeksem etyki;
- otwartość na krytyczną informację zwrotną;
- poważne traktowanie zgłoszeń o nieprawidłowościach;
- identyfikacja i analiza ryzyk wszelkich nieprawidłowości.

Jak organizacja pomaga menedżerom?

W 2023 r. uruchomiliśmy w naszej Grupie szkolenia dla kadry zarządzającej wyższego i średniego szczebla dotyczące etyki i zgodności. Objęły one w sposób szczególny kwestie przeciwdziałania korupcji i postępowania zgodnego z prawem. Wkrótce odbędą się warsztaty z zakresu etycznego działania. Zachęcamy menedżerów także do bezpośrednich konsultacji z Departamentem Compliance lub Departamentem Zarządzania Kapitałem Ludzkim i Kulturą Organizacji. Odpowiedzialne przywództwo oznacza autentyczność i spójność tego, co się mówi, z tym, co się robi. Pozytywny przykład menedżera buduje silną kulturę organizacyjną. Pracownicy postępujący według takich standardów, jakich przestrzegają ich przełożeni. Warto więc wykorzystać tę możliwość, ponieważ na tym pozytywnym naśladowaniu zyskają wszyscy zainteresowani – pracownicy, przełożeni, organizacja oraz jej otoczenie.

Jak pobudzić twórcze myślenie?

Aleksandra Szadkowska, Centrum Wiedzy i Rozwoju Grupy PGE

Dlaczego kreatywność w pracy to cenny zasób? Czy można się jej nauczyć? Jeśli chcesz poznać odpowiedzi na te pytania, to mamy dla Ciebie kilka wskazówek.

Czasy się zmieniają, a wraz z nimi oczekiwania na rynku pracy. Coraz częściej to właśnie kreatywność pojawia się w ogłoszeniach jako umiejętność poszukiwana przez pracodawców. Czym tak właściwie jest? To zdolność generowania nowych i oryginalnych pomysłów, rozwiązań lub konceptów oraz łączenia istniejących elementów w sposób nowatorski i twórczy. Jest to myślenie poza utartymi schematami, odkrywanie nieznanych dotąd perspektyw i tworzenie czegoś nowego i wartościowego. Objawia się w różnych dziedzinach życia, takich jak m.in. sztuka, nauka, biznes, literatura i projektowanie. To również umiejętność innowacyjnego myślenia oraz podejmowania ryzyka, by odkryć inne sposoby radzenia sobie z trudnościami lub osiągnięcia celów.

Kreatywność w biznesie

Dla organizacji pracownicy, którzy potrafią generować innowacyjne, oryginalne i wartościowe pomysły, rozwiązania i strategie, przyczyniające się do osiągnięcia przez nią sukcesu, są niezwykle cenni. Twórcze myślenie w biznesie jest kluczowe, ponieważ umożliwia przedsiębiorstwom dostosowywanie się do zmieniających się warunków rynkowych, tworzenie unikatowych produktów i usług oraz zdobywanie przewagi konkurencyjnej. W praktyce oznacza to wprowadzanie metod, które mogą zmieniać sposób, w jaki przedsiębiorstwo działa, wytwarza produkty lub świadczy usługi. Dzięki nim można zaskoczyć klientów, poprawić efektywność operacyjną lub wdrożyć innowacyjne modele biznesowe. Współczesny rynek jest dynamiczny i nieprzewidywalny. Kreatywność umożliwia dostosowywanie się do nowych okoliczności, szybkie reagowanie na kolejne wyzwania i szukanie elastycznych rozwiązań.

Wspierająca kreatywność kultura organizacyjna zachęca pracowników do innowacyjnego myślenia, dzielenia się pomysłami i eksperymentowania. Tworzy atmosferę, w której każdy pracownik czuje się zmotywowany do dawania czegoś od siebie.

Za jej sprawą przedsiębiorstwa tworzą produkty i usługi, które wyróżniają się na tle konkurencji – są to zarówno nowości, jak i modyfikacje oferty, tak by lepiej odpowiadała na potrzeby klientów. Może być wykorzystywana również do poznawania nowych sposobów poprawy procesów operacyjnych oraz zarządzania zasobami i wydajnością, co może prowadzić do oszczędności czasu i kosztów. Twórcze myślenie pozwala na identyfikację potencjalnych zagrożeń oraz opracowywanie strategii zarządzania ryzykiem w dynamicznym otoczeniu biznesowym.

Ważna w wielu wymiarach

Zmiany we współczesnym świecie zachodzą szybko i często nieprzewidywalnie. Dzięki kreatywności można się do tego dostosować, a także znaleźć nowe sposoby na rozwikłanie problemów. Postęp technologiczny wywiera ogromny wpływ na nasze życie i gospodarkę. Twórcze myślenie umożliwia powstawanie nowych technologii, aplikacji, narzędzi i usług, które modyfikują sposób, w jaki żyjemy i pracujemy. W dzisiejszym globalnym środowisku biznesowym przedsiębiorstwa konkurują o uwagę klientów. Kreatywność pozwala tworzyć wyjątkowe oferty, produkty i usługi, które wyróżniają się na tle konkurencji. Pomaga rozwijać umiejętności myślenia, radzenia sobie z trudnościami i adaptacji do nowych sytuacji. To przekłada się na rozwój osobisty i zawodowy.

Twórcze myślenie na etacie

Kreatywni pracownicy przynoszą wartość dodaną dla przedsiębiorstw. Zdolność do opracowywania nowatorskich pomysłów, tworzenia rozwiązań i patrzenia na problemy z różnych perspektyw jest cenna dla rozwoju organizacji. To przekłada się na umiejętność generowania innowacji, które są kluczowe dla utrzymania konkurencyjności na rynku. Twórcze myślenie pozwala spojrzeć na daną przeszkodę z odmiennych stron, a w efekcie – znaleźć nietypową, skuteczną metodę na jej pokonanie. Osoby kreatywne potrafią szybko dostosowywać się do zmieniających się warunków i szukać nowych metod na rozwikłanie jakiegoś zagadnienia. Mogą stymulować twórczą atmosferę w zespole, zachęcając do wymiany pomysłów i współpracy w celu osiągnięcia wspólnych celów. Kreatywność w organizacji prowadzi do wprowadzania innowacji w procesy, praktyki i strukturę organizacyjną, co przyczynia się do długoterminowego rozwoju przedsiębiorstwa.

Jak zwiększyć swoją kreatywność?

Na rozwinięcie twórczego myślenia wpływają trzy czynniki: wysiłek, świadomość i praktyka. Jak wprowadzić je w życie?

- ✓ **Wystawiaj się na nowe bodźce.** Rutyna pracy jest bezpieczną bazą do codziennego funkcjonowania, jednak aby rozbudzić twórcze myślenie, musisz wystawić się na nowe bodźce. Odwiedź niezajome miejsce, zmień trasę dojazdu do pracy, spróbuj nowej potrawy, włącz nieznaną muzykę, poznaj jakąś kulturę, rozmawiaj z ludźmi o odmiennych poglądach. Dzięki tym czynnościom poszerzysz perspektywę, a tym samym pobudzisz twórcze myślenie.
- ✓ **Ćwicz myślenie otwarte.** Rozwijaj nawyk myślenia poza utartymi schematami. Stawiaj pytanie: „Co by było, gdyby...?” i zastanawiaj się nad alternatywnymi sposobami rozwiązania problemów.
- ✓ **Prowadź notatnik kreatywności.** Trzymaj notatnik lub aplikację na smartfona, aby zapisywać wszelkie pomysły, myśli i inspiracje, które przychodzą ci do głowy, niezależnie od tego, jak ważne i wartościowe ci się wydają.
- ✓ **Rozwijaj różnorodność źródeł inspiracji.** Nie ograniczaj się do jednego źródła inspiracji. Czytaj różne rodzaje literatury, oglądaj odmienne gatunki filmów, poznawaj nowe dziedziny wiedzy.
- ✓ **Baw się słowami.** Eksperymentuj z grami słownymi, tworzeniem rymów czy anagramami. To może stymulować twórcze myślenie w obszarze języka.
- ✓ **Eksperymentuj z różnymi technikami.** Wypróbuj np. burzę mózgów, mind mapping, swobodne pisanie czy analogie.
- ✓ **Rób przerwy i odpoczywaj.** Niekiedy najlepsze pomysły pojawiają się po chwili relaksu. Pozwól sobie na to. Wypoczęty umysł to umysł produktywny.
- ✓ **Zadawaj pytanie: „Dlaczego?”.** Może ono otworzyć nowe drzwi w myśleniu i prowadzić do odkrycia nieznanych dotąd możliwości.
- ✓ **Współpracuj z innymi.** Wymiana pomysłów i współpraca mogą twórczo inspirować.
- ✓ **Wprowadzaj ciało w ruch.** W czasie spędzania godzin nad pracą koncepcyjną warto robić 10-minutowe przerwy na spacer, aby dotlenić umysł, a w efekcie usprawnić jego działanie.

Kreatywność to proces, który można rozwijać stopniowo. Nie zniechęcaj się, jeśli nie od razu osiągniesz pożądane rezultaty. Istotne jest bycie otwartym i gotowym do eksploracji nowych obszarów myślenia.



Gaśnica w aucie – to musisz wiedzieć

Dariusz Chmielewski, Centrum Wiedzy i Rozwoju Grupy PGE

Posiadanie gaśnicy w aucie to nie tylko gwarancja bezpieczeństwa, lecz także obowiązek określony w polskim prawie. Ale czy wiesz, jak z niej korzystać? Zadbaj o swoje bezpieczeństwo i przypomnij sobie najważniejsze zasady.

Jakiś czas temu na parkingu przed jedną z naszych elektrociepłowni spalił się samochód osobowy. Należał do osoby postronnej, która wyjaśniła, że wjeżdżając na ten teren, poczuła spaleniznę. Kierowca po zatrzymaniu się chciał zobaczyć, co się stało, i podniósł maskę pojazdu. To spowodowało gwałtowne rozniecenie pożaru. Na szczęście samochód był zaparkowany w bezpiecznej odległości od innych pojazdów, a kierowca szybko wezwał pomoc. Strażacy, którzy przyjechali na miejsce, ugasili pożar, jednak auto się spaliło. Jaką naukę można wyciągnąć z tego zdarzenia?



Gdy zaobserwujesz wydobywające się spod maski dym lub ogień albo poczujesz swąd spalenizny

- Natychmiast się zatrzymaj, wyłącz silnik i ewakuuj wszystkich pasażerów.
- Wezwij straż pożarną.
- Jeżeli zdecydujesz się podjąć próbę gaszenia niewielkiego zarzewia, a dym wydostaje się spod maski, delikatnie ją uchyl i rozpyl proszek gaśniczy, kierując dyszę prosto w źródło ognia. Następnie ją zamknij – w ten sposób zmniejszysz dopływ tlenu.
- Jeśli widzisz ogień pod maską, nie otwieraj jej gwałtownie ani szeroko – w przeciwnym razie dojdzie do podsycenia płomieni przez dopływ tlenu.
- Jeżeli stłumiłeś źródło pożaru, możesz delikatnie podnieść maskę i rozpylić kolejną porcję proszku tuż nad płomieniem – tak aby opadł na płonące miejsce. Następnie zamknij maskę.
- Jeżeli masz jakiegokolwiek wątpliwości – nie ryzykuj i się ewakuuj.



Nie zapomnij

Gaśnice samochodowe mają swój okres gwarancji i legalizacji. Ten pierwszy dotyczy czasu, w którym producent zapewnia poprawne działanie przedmiotu. Wynosi on przeważnie pięć lat od daty produkcji. Legalizacja natomiast odnosi się do czasu, w jakim środek gaśniczy jest zdolny do użytku – są to dwa lata od daty produkcji. Po ich upływie gaśnicę należy zabrać do specjalistycznego serwisu w celu ponownej legalizacji. Co prawda w obecnym stanie prawnym – według opinii specjalistów – nie ma podstaw, aby policja wyciągnęła konsekwencje za „przeterminowaną” gaśnicę w samochodzie osobowym, niemniej dla naszego bezpieczeństwa lepiej zadbać o tę kwestię.

Dużo bardziej rygorystyczne przepisy dotyczą samochodów ciężarowych. W ich przypadku podczas kontroli przez Inspekcję Transportu Drogowego i dopatrzenia się nieprawidłowości – braku aktualnego przeglądu technicznego gaśnicy – zostanie wszczęte postępowanie administracyjne, które stanowi podstawę do nałożenia na kierowcę kary finansowej.

Najlepsze miejsce

Przepisy wyraźnie wskazują na to, że pojazd musi być wyposażony w gaśnicę umieszczoną w łatwo dostępnym miejscu. Powinna więc znaleźć się w pojeździe tam, gdzie niezależnie od sytuacji zawsze jest szybki dostęp. Musi to być przede wszystkim takie miejsce, o którym nie zapomnimy. W przypadku trzymania jej w kabinie warto pamiętać, że musi być zabezpieczona, aby nie stanowiła zagrożenia podczas kolizji. Jeśli gaśnicę masz w bagażniku, pamiętaj (np. podczas pakowania się na urlop), aby była ona umieszczona tak, by od razu po otwarciu klapy mieć do niej dostęp.