

05

# Pod Parasolem

magazyn pracowników GK PGE

Czerwiec 2023

**Temat numeru** s. 4  
PGE – sponsor zaangażowany społecznie

**Efektywna organizacja** s. 12  
Zadania dla robota

**BHP** s. 19  
Nasza ambicja: zero wypadków



Prowadzimy w zielonej zmianie

## Szanowni Państwo,

co czwarty uczeń w Polsce wziął udział w projektach edukacyjnych promujących kulturę wśród dzieci i młodzieży, realizowanych bądź wspieranych przez PGE. Z kolei 6 mln osób uczestniczyło we wszystkich wydarzeniach kulturalnych, w które zaangażowała się nasza Grupa w 2022 r. Planując działania sponsoringowe, uwzględniamy zarówno cele związane z budową wartości marki PGE, jak i dążenie do wspierania inicjatyw społeczno-edukacyjnych istotnych dla Polaków. Taką wizję sponsoringu prezentujemy w najnowszym raporcie sponsoringowym za 2022 r. Jego publikacja to dobra okazja do przypomnienia o strategicznych kierunkach działalności naszej Grupy w zakresie wspierania sportu i kultury oraz o najważniejszych projektach z tego zakresu.

Nasza dobra współpraca ze społecznościami w lokalizacjach, w których jesteśmy obecni od wielu lat, ale też w tych, w których dopiero zaczynamy prowadzić naszą działalność, ma wiele odston. Dajemy impuls do rozwoju poprzez specjalne programy, takie jak „Gmina napędzana wiatrem”, który wspiera inicjatywy mieszkańców nadmorskiego Choczewa. W tym roku zaprosiliśmy także do kolejnych edycji „Lasów Pełnych Energii” i zbiórek krwi organizowanych pod hasłem: „Krew nie woda – nie bądź obojętny!”. Wspólnie z mieszkańcami, uczniami z lokalnych szkół, przedstawicielami samorządów oraz świata sportu i kultury pokazujemy, jak dzięki współpracy możemy zmieniać nasze otoczenie na lepsze i odpowiedzialnie dbać o środowisko.

Życzymy przyjemnej lektury!

Redakcja „Pod Parasolem”



str. 26

CSR

Bezcenna pomoc

### Pod Parasolem

Magazyn pracowników Grupy Kapitałowej PGE

**Wydawca:** PGE Polska Grupa Energetyczna SA

**Redaktor naczelna:** Katarzyna Wolanin (PGE SA)

**Redaktor prowadząca:** Justyna Koszewska-Kasprzak (PGE SA)

**Redakcja:** Anna Woźna (PGE GiEK), Piotr Kwiatkowski (PGE EC), Alina Chwiejczak (PGE Dystrybucja o. Łódź), Katarzyna Stącel (PGE Obrót), Konrad Mróz (PGE SA), Krzysztof Gotowicki (PGE SA), Mariusz Majewski (PGE Obrót), Maciej Gelberg (PGE EO), Renata Grunwald-Kopeć (PGE Systemy), Marta Proczek (Fundacja PGE), Marlena Kamińska (PGE Ekoserwis), Marcin Poznań (PGE Baltica)

**Ten numer współtworzyli z nami:** Renata Kędra (PGE SA), Pandora Wesołowska (PGE SA), Agata Romaniuk (PGE SA), Kamila Łada-Niczyporuk (PGE SA), Anna Budelewska-Zajęc (PGE SA), Dariusz Chmielewski (Centrum Wiedzy i Rozwoju GK PGE), Michał Bajerski (Centrum Wiedzy i Rozwoju GK PGE), Paweł Żelazo (PGE Systemy), Magdalena Różańska (PGE Systemy)

**Adres redakcji:** ul. Mysia 2, 00-496 Warszawa  
komunikacja.wewnetrzna@gkpgge.pl

**Skład, edycja, korekta:** Time4

Wydanie: czerwiec 2023 nr 6 (134)

Okładka: PGE SA

Redakcja nie zwraca materiałów niezamówionych, zastrzega sobie prawo skracania i redagowania tekstów przyjętych do druku oraz nieodpłatnego publikowania listów.

Wszystkich czytelników zachęcamy do współpracy przy tworzeniu magazynu. Materiały można wysłać na adres e-mail: podparasolem.gkpgge@gkpgge.pl lub bezpośrednio do redaktorów.

### Temat numeru

- 4 PGE – sponsor zaangażowany społecznie

### Aktualności

- 7 Pokazujemy, jak wzmacniamy bezpieczeństwo energetyczne Polski  
8 Pierwszy kwartał w liczbach

### Ciepłownictwo

- 10 Ekologiczne ciepło dla Wrocławia  
11 Wyjątkowe lekcje ekologii

### Efektywna organizacja

- 12 Zadania dla roboty  
14 Stale podnosimy jakość naszych usług  
16 Inżynier budownictwa w służbie telekomunikacji

### Inwestycje i rozwój

- 17 Przez lasy i puszcze

### Compliance

- 18 Od rekomendacji do zgodności

### BHP

- 19 Nasz ambicja: zero wypadków

### Fundacja PGE

- 20 Dzielimy się dobrem

### CSR

- 22 Nowe Lasy Pełne Energii zazielenią się dzięki PGE  
26 Bezcenna pomoc  
28 Gmina napędzana wiatrem

### Kultura i sport

- 29 Emocje do ostatniego gwizdka

### Rozmaitości

- 30 Notuj z głową



W sezonie artystycznym 2021/2022 filharmonie, których mecenasem jest nasza Grupa, gościli ponad 1,2 mln odwiedzających.

# PGE – sponsor zaangażowany społecznie

Pandora Wesotowska, PGE SA

Nasza Grupa jest jednym z największych w Polsce mecenasów kultury i sponsorów sportu. Szczególne miejsce w zakresie tej działalności PGE zajmują projekty, których celem jest rozwój i edukacja dzieci, a także wsparcie lokalnych społeczności. W niedawno opublikowanym raporcie sponsoringowym za 2022 r. pokazaliśmy, jak to zaangażowanie przekłada się na naszych partnerów, z którymi współpracujemy na wielu poziomach: profesjonalnym, amatorskim, dziecięcym i edukacyjnym.

**N**a poziomie profesjonalnym nasza Grupa wspiera polskie kadry narodowe i najważniejsze krajowe kluby z różnych dyscyplin sportowych.

W 2022 r. sportowcy profesjonalni, których sponsorem była PGE, zdobyli blisko 250 medali na zawodach rangi mistrzostw świata i Europy.



**Wojciech Dąbrowski**  
prezes zarządu PGE SA

Mamy przekonanie, że budowa silnego, zdrowego, wyedukowanego i zintegrowanego społeczeństwa to fundament pod tworzenie silnej gospodarki, skutecznie konkurującej na światowych rynkach.



**Nasza działalność sponsoringowa jest realizowana w ramach siedmiu tematycznych programów, w zakresie których wsparcie otrzymują:**



„MOCna Liga PGE” – 11 podmiotów, w tym m.in.:

- PGE Narodowy (obiekt)
- PGE Ekstraliga (żużel)
- PGE FKS Stal Mielec (piłka nożna)
- PGE Skra Bełchatów (siatkówka)
- PGE Spójnia Stargard (koszykówka)



„Moc Wiatru i Wody”

- Polski Związek Żeglarski
- Polski Związek Kajakowy
- Polski Związek Pływacki



„Sportowa Zima z PGE”

- Polski Związek Łyżwiarstwa Szybkiego
- Polski Związek Łyżwiarstwa Figurowego



„Moc e-mocji”

- PGE Dywizja Mistrzowska Polskiej Ligi Esportowej
- PGE Turów Zgorzelec



„PGE Junior” – 25 akademii



„PGE Kulturalna Grupa Energetyczna” – ponad 20 podmiotów, w tym:

- Filharmonia Narodowa w Warszawie
- Polska Filharmonia Bałtycka im. Fryderyka Chopina w Gdańsku
- Muzeum Narodowe w Warszawie
- Muzeum Narodowe w Krakowie
- Muzeum Narodowe w Lublinie
- Muzeum Zamku Królewskiego na Wawelu



„PGE Dumni z Historii”

- Muzeum Powstania Warszawskiego
- Muzeum Dzieci Polskich – ofiar totalitaryzmu
- obchody „Energetycy w Powstaniu”

zapewniając bezpieczeństwo energetyczne poprzez dostawy energii elektrycznej i ciepła, ale także wspierając jego rozwój, szczególnie w „małych ojczyznach” – wyjaśnia Wojciech Dąbrowski.

Dumni z osiągnięć sportowców, nie skupiamy się jedynie na poprawie warunków polskich reprezentantów, ale w dużej mierze zapewniamy środki finansowe na rozwój infrastruktury niezbędnej do uprawiania sportu przez dzieci i młodzież.



**Filip Kazuła**

były reprezentant Polski w żeglarskim, trener żeglarski, koordynator programu „PGE PolSailing”, Polski Związek Żeglarski

Współpraca z Grupą PGE pozwoliła na przeprowadzenie programu „PGE PolSailing” na jeszcze szerszą skalę. W 2022 r. bezpłatne zajęcia żeglarskie na tódkach klasy Optimist oraz na windsurfingu i kitesurfingu były prowadzone w aż 25 ośrodkach w całej Polsce, a skorzystało z nich ok. 3 tys. dzieci w wieku od 7 do 12 lat.

W minionym roku intensywnie rozwijaliśmy program „PGE Junior” – współpracowaliśmy aż z 25 akademiami sportowymi z takich dyscyplin, jak: piłka nożna, koszykówka, siatkówka, judo i łyżwiarstwo. Wszystko po to, by zainteresować najmłodszych daną aktywnością. Dzięki naszemu wsparciu w klubach objętych tą akcją ponad 6 tys. dzieci regularnie trenowało wybrane przez siebie dyscypliny.

**Razem budujemy przyszłość polskiego sportu**

Zachęcamy najmłodszych do tego, aby wolny czas spędzali aktywnie. Za cel postawiliśmy sobie upowszechnianie takiej rekreacji wśród dzieci i młodzieży, która może stać się dla nich początkiem przygody ze sportem. W 2022 r. rozszerzyliśmy współpracę ze Stowarzyszeniem Akademia Sportu Artura Siódmiaka i oprócz już flagowego projektu w postaci „PGE Największej Lekcji WF-u” wspólnie zorganizowaliśmy także cykl wydarzeń pod nazwą „PGE Szkolne Lekcje WF-u”. Efektem naszego działania jest stale powiększająca się baza selekcyjna dla licznych dyscyplin, co zwiększa szansę, by najbardziej utalentowane dzieci mogły uprawiać wybrany przez siebie sport.

Liczby mówią same za siebie. Dzięki licznym inicjatywom w 2022 r. w całej Polsce blisko 18 tys. dzieci uczestniczyło w zajęciach sportowych organizowanych przez podmioty sponsorowane przez PGE, a 420 tys. osób skorzystało z możliwości aktywnego spędzenia czasu i nauki jazdy na łyżwach w ramach programu „Zimowy PGE Narodowy w Trasie”.

**Mecenas kultury**

Nasza Grupa – jeden z największych w kraju mecenasów kultury – szczególnie angażuje się w inicjatywy edukacyjne. Naszym celem jest zapewnienie polskim rodzinom powszechnego dostępu do nauki z zakresu muzyki i sztuki. Realizujemy go poprzez program „PGE Kulturalna Grupa Energetyczna”, w ramach którego w 2022 r. objęliśmy sponsoringiem cztery najważniejsze muzea oraz

16 filharmonii w całej Polsce. Instytucje kultury, z którymi współpracujemy w tym zakresie, w 2022 r. zorganizowały zajęcia dla blisko 1 mln dzieci.



#### Agata Kaweczyk-Starosta

muzyczka i producentka, edukatorka prowadząca koncerty dla dzieci w Filharmonii Narodowej w Warszawie

Wydarzenia muzyczne dla dzieci i młodzieży, które organizuje Filharmonia Narodowa, są z jednej strony kontynuacją długiej tradycji koncertowej z udziałem najlepszych wykonawców, a z drugiej ciągle zmieniającą się formą dialogu z naszymi mniejszymi i większymi słuchaczami. W tej rozmowie zmieniają się słowa, innym razem forma albo konteksty, ale zawsze chodzi o wspólne przeżywanie i odkrywanie muzyki.

Jako kreator i mecenas projektów mających na celu dbanie o pamięć historyczną i tożsamość narodową współtworzymy programy, których celem jest budowa dumy z polskiego dziedzictwa poprzez upowszechnianie o nim wiedzy oraz jego promocję. Przykładem jest „PGE Dumni z Historii” – projekt, w którym współpracujemy z takimi instytucjami jak Muzeum Powstania Warszawskiego czy Muzeum Dzieci Polskich – ofiar totalitaryzmu w Łodzi. Jesteśmy dumni z tego, że w ubiegłym roku blisko 6 mln osób wzięło udział w wydarzeniach kulturalnych wspieranych przez PGE.

#### Efektywnie i skutecznie

Zgodnie z naszą strategią sponsoringu jesteśmy sponsorem zaangażowanym, ale i skutecznym w podejmowanych przedsięwzięciach. Efektywność tej działalności PGE w 2022 r. wyniosła 817 proc. – co oznacza, że każda złotówka wydana w tym celu przez naszą Grupę w ubiegłym roku zwróciła się ponad ośmiokrotnie.

Podejmowane przez nas inicjatywy sponsoringowe przekładają się na świadomość społeczną. W ramach badań przeprowadzonych na nasze zlecenie przez Instytut Ogólnopolski Panel Badawczy Ariadna (w lutym 2022 r. na grupie 1 tys. osób) blisko 50 proc. ankieterów wskazało na naszą Grupę jako sponsora polskiego sportu, przy czym 63 proc. zgodziło się ze stwierdzeniem, że PGE jest partnerem polskiego sportu i animatorem rozwoju kultury fizycznej dzieci i młodzieży. Dodatkowo aż 75,3 proc. respondentów wskazało, że jesteśmy sponsorem kultury, z czego 46 proc. dorosłych Polaków potwierdziło, że marka PGE jest mecenasem kultury wysokiej.



W muzealnych programach edukacyjnych wspieranych przez PGE wzięło udział ponad 960 tys. dzieci.



W naszym raporcie przedstawiliśmy przegląd projektów z zakresu sponsoringu sportu, promowania aktywnego spędzania czasu, mecenatu kultury oraz programów edukacyjnych dla dzieci i młodzieży, które z sukcesem zrealizowaliśmy w minionym roku. PGE jest największą polską firmą w sektorze energetycznym. Z faktem bycia liderem rynku wiąże się szereg oczekiwań – ze strony właścicieli, inwestorów i społeczeństwa. Planując nasze działania sponsoringowe, uwzględniamy zarówno cele związane z budową wartości marki PGE, jak i dążenie do wspierania inicjatyw społeczno-edukacyjnych istotnych dla polskich rodzin. Taka jest też nasza wizja sponsoringu, który jest zorientowany nie tylko na efekty biznesowe, ale przede wszystkim na kwestie społeczne. W raporcie w dużym stopniu oddaliśmy głos naszym partnerom ze świata sportu i kultury, którzy opowiadają, jak zaangażowanie PGE przełożyło się na realizację szkolenia sportowego dzieci i młodzieży oraz na upowszechnianie kultury wśród najmłodszych. Są w nim też zawarte kluczowe dane dotyczące społecznego wpływu naszych działań sponsoringowych oraz wyniki badań wizerunku marki PGE w kontekście wspierania sportu i kultury.

#### Michał Mackiewicz

starszy kierownik Wydziału Sponsoringu i Eventów w PGE SA



## Pokazujemy, jak wzmocniamy bezpieczeństwo energetyczne Polski

### PGE SA

Dołączenie PGE Energetyka Kolejowa do naszej Grupy jest kolejnym krokiem do wzmocnienia bezpieczeństwa energetycznego kraju. To także ważny element budowania wizerunku PGE jako odpowiedzialnego i stabilnego producenta oraz dostawcy energii, który zwiększa konkurencyjność polskich przedsiębiorstw i całej gospodarki. O rozszerzeniu naszej Grupy mówiliśmy w ostatnich kampaniach informacyjnych.

Akcję pod hasłem: „Wzmocniamy bezpieczeństwo energetyczne Polski” rozpoczęliśmy pod koniec grudnia ubiegłego roku, po podpisaniu wstępnej umowy zakupu spółki PKPE Holding sp. z o.o., ówczesnego właściciela PKP Energetyka. Przez ponad dwa tygodnie kampania była prowadzona online i w prasie. Reklama została wyświetlona w 36 serwisach i w sieci reklamowej Google, co przełożyło się na ponad 54 mln kontaktów z tym materiałem. Banery reklamowe przekierowywały bezpośrednio do komunikatu na stronie internetowej PGE, na której użytkownik mógł uzyskać więcej informacji. Materiały kampanijne można było zobaczyć także w ponad 20 tytułach prasowych.

#### Kierunek: bezpieczeństwo

W kwietniu, po oficjalnym dołączeniu PKP Energetyka do Grupy PGE, rozpoczęliśmy drugą odsłonę naszej kampanii, której głównym celem było dotarcie z przekazem do jak największej liczby odbiorców. Informowaliśmy w niej o rozszerzeniu PGE o nowy segment biznesowy i przypominaliśmy, że naszą misją jest dbanie o bezpieczeństwo energetyczne Polski i Polaków. Emisja została zaplanowana i zrealizowana w mediach ogólnopolskich, na portalach horyzontalnych o największych zasięgach i w serwisach kontekstowych. Reklamę z hasłem „PGE Energetyka Kolejowa. Kierunek: bezpieczeństwo” przez ponad trzy tygodnie, od 4 do 25 kwietnia, można było zobaczyć w ponad 38 serwisach. Efektywność tego materiału wzmocniliśmy działaniami w całej sieci Google.

Rezultatem kampanii informacyjnej było ponad 40 mln kontaktów z reklamą online.

W ramach działań marketingowych przygotowaliśmy także spot pokazujący, jak zmienia się nasza Grupa po zakupie PGE Energetyka Kolejowa. Dzięki tej transakcji sprzedaż energii w PGE zwiększy się o ok. 8 proc. rocznie, wolumen dystrybucji energii wzrośnie o ok. 11 proc., a przychody o ok. 3 mld zł rocznie. Spot można obejrzeć na kanale PGE w serwisie YouTube.



# Pierwszy kwartał w liczbach

## PGE SA

Opublikowaliśmy wyniki finansowe i operacyjne za pierwszy kwartał tego roku. Zysk netto wyniósł 1,7 mld zł. Podobną kwotę przeznaczaliśmy w tym czasie na inwestycje w dystrybucję i OZE.

**W**skaźnik EBITDA powtarzalna wyniósł 3,35 mld zł. Uwzględnia on 2,32 mld zł kwartalnego odpisu na Fundusz Wyплаты Różnicy Ceny, z którego finansowane jest zamrożenie cen energii elektrycznej dla odbiorców końcowych. W trzech pierwszych miesiącach tego roku nasza Grupa przeznaczyła 1,56 mld zł na nakłady inwestycyjne. Zysk netto dla akcjonariuszy wyniósł 1,72 mld zł.



**Wojciech Dąbrowski**  
prezes zarządu PGE SA

Wypracowaliśmy dobre wyniki finansowe, które są realnym efektem naszej pracy, za co dziękuję wszystkim pracownikom. Jednak w porównaniu z naszymi wyzwaniami inwestycyjnymi, związanymi z transformacją energetyczną, nie są one wystarczające. Zysk netto wyniósł 1,7 mld zł. To zbliżona kwota do tej, którą przeznaczaliśmy na inwestycje w nowoczesną dystrybucję i odnawialne źródła energii. Wszystko, co zarabiamy, inwestujemy w przyszłość polskiej energetyki, bo inwestycje w OZE są gwarantem niskich cen energii w przyszłości. Dzisiaj przed wysokimi cenami energii chroni nas rządowa tarcza, na którą w minionym kwartale PGE przeznaczyła 2,3 mld zł. Docelowo w 2023 r. prześlemy na nią 10 mld zł.



### Wyniki segmentów

Najwyższy wynik EBITDA powtarzalnej osiągnięto w segmencie dystrybucja i wyniósł on 1,27 mld zł (wobec 0,80 mld zł w I kw. 2022 r.), przy czym wynik ten zawiera niegotówkowy efekt doszacowania kosztów różnicy bilansowej (ok. 570 mln zł), który równocześnie pomniejsza wynik segmentu obrót. W efekcie EBITDA powtarzalna tego ostatniego wyniosła -0,34 mld zł (strata), w porównaniu do 0,50 mld zł w analogicznym okresie w poprzednim roku.

Natomiast w przypadku segmentu energetyka konwencjonalna wskaźnik ten wyniósł 0,91 mld zł wobec 0,44 mld zł z I kw. 2022 r. Na ten wzrost miały wpływ przede wszystkim wyższe przychody z regulacyjnych usług systemowych i rynku mocy.

Segment ciepłownictwo odnotował EBITDA powtarzalną na poziomie 0,92 mld zł, co oznacza duży wzrost w porównaniu z I kw. 2022 r. – wówczas wyniosła ona tylko 0,2 mld zł z powodu niepokrywania rosnących kosztów CO<sub>2</sub> i paliw w taryfach ciepłowniczych.



Powtarzalny zysk EBITDA segmentu energetyka odnawialna wyniósł 0,44 mld zł wobec 0,50 mld zł w I kw. w roku ubiegłym. Spadek wynikał z dokonywanych odpisów na Fundusz Wyплаты Różnicy Ceny.



Poziom ekonomicznego zadłużenia finansowego netto (uwzględniającego przyszłe płatności za uprawnienia do emisji CO<sub>2</sub>) naszej Grupy wyniósł 13,8 mld zł, co stanowi spadek o 0,6 mld zł w porównaniu z końcem 2022 r.

### Produkcja i dystrybucja energii

Produkcja energii elektrycznej netto w jednostkach wytwórczych naszej Grupy wyniosła w I kw. 2023 r. 15,7 TWh i była o 9 proc. niższa od produkcji w I kw. 2022 r. Ilości dystrybuowanej energii elektrycznej były na poziomie 9,5 TWh (niżej o 3 proc. rok do roku), a wolumen jej sprzedaży do odbiorców końcowych spadł o 3 proc. rok do roku i osiągnął wartość 8,9 TWh. Wolumen sprzedaży ciepła wyniósł 20,2 PJ, co oznacza spadek o 5 proc. w porównaniu z analogicznym okresem 2022 r.

Średni koszt emisji CO<sub>2</sub> w segmentach energetyki konwencjonalnej i ciepłownictwa wyniósł 406,6 zł/MWh, co stanowi wzrost o 48 proc. w relacji do analogicznego okresu 2022 r. Średnia hurtowa cena energii wypracowana przez te segmenty w I kw. 2023 r. wyniosła 771,6 zł/MWh (z uwzględnieniem odpisu na Fundusz Wyплаты Różnicy Ceny) i była wyższa o ok. 328 zł/MWh w porównaniu z I kw. 2022 r.



Przedstawiciele PGE SA zaprezentowali wyniki za I kw. 2023 r. podczas konferencji, która odbyła się w Centrum Prasowym PAP 24 maja br.

# Ekologiczne ciepło dla Wrocławia

PGE Energia Ciepła

KOGENERACJA odchodzi od węgla i stawia na przyjazne środowisku rozwiązania. Każdy z trzech zakładów produkcyjnych należących do wrocławskiej spółki czekają duże zmiany w ramach procesu dekarbonizacji.

Już od ponad roku w podwrocławskich Siechnicach trwa budowa nowej elektrociepłowni, która zastąpi 120-letni zakład zasilany węglem. Nowoczesna jednostka ma rozpocząć pracę w przyszłym roku. Będzie się składała z bloku gazowo-parowego, kotłowni szczytowo-rezerwowej i akumulatora ciepła. Źródłem zasilania będzie gaz ziemny, dzięki czemu roczna emisja CO<sub>2</sub> obniży się aż o 622 tys. t. Oznacza to również oszczędność energii pierwotnej na poziomie blisko 600 tys. MWh rocznie.

## Praca wre

W zasilanej gazem elektrociepłowni na wrocławskim Zawidawiu również są prowadzone prace, które mają zwiększyć moc zakładu oraz zapewnić mu status obiektu efektywnego energetycznie. Obecnie trwa montaż dwóch nowych agregatów kogeneracyjnych o łącznej mocy elektrycznej 2,12 MWe. Przekazanie urządzeń do eksploatacji zaplanowano na trzeci kwartał tego roku. W maju została uruchomiona nowa instalacja solarna o łącznej powierzchni 160 m kw. i mocy cieplnej osiągającej 101 kWt. Wzrost mocy elektrycznej tej jednostki jest szczególnie istotny ze względu na stale rosnące zapotrzebowanie wśród odbiorców wschodniej części Wrocławia, gdzie są realizowane liczne inwestycje mieszkaniowe i przemysłowe.

– KOGENERACJA deklaruje zmniejszenie oddziaływania na środowisko naturalne poprzez osiągnięcie neutralności klimatycznej w 2050 r. – podkreśla Andrzej Jedut, prezes zarządu spółki. – Do 2026 r. zakładamy obniżenie poziomu emisji CO<sub>2</sub> o 15 proc. Nasz plan

obejmuje zarówno już realizowane przedsięwzięcia, takie jak budowa elektrociepłowni gazowej w Siechnicach oraz nowych jednostek wytwórczych na Zawidawiu, jak i kolejne projekty w przyszłości, w tym budowę nowych źródeł na terenie Elektrociepłowni Wrocław – tłumaczy.

## Ekoprzyszłość

Teren obecnego zakładu przy ul. Łowieckiej, czyli obszar, na którym znajdują się budynki nieczynnej już elektrociepłowni, to kolejne miejsce, gdzie KOGENERACJA planuje zrealizować ekologiczną inwestycję, instalując nowe urządzenia produkcyjne wykorzystujące technologie nisko- i zeroemisyjne. W związku z prowadzonymi analizami spółka złożyła wniosek do urzędu gminy o zmianę miejscowego planu zagospodarowania przestrzennego tej działki. – Zmiana ta umożliwi spółce przygotowanie i realizację inwestycji, która pozwoli na całkowite odejście od węgla w usytuowanej w centrum miasta elektrociepłowni, zapewniając tym samym większy komfort i czystsze powietrze mieszkańcom – podsumowuje Andrzej Jedut.

Ponadto w lutym KOGENERACJA kupiła działkę przy ul. Kietczowskiej. Przemysłowy teren zostanie przeznaczony na zabudowę nowych jednostek wytwórczych nisko- i zeroemisyjnych, które będą pracować w ramach położonej w bezpośrednim sąsiedztwie Elektrociepłowni Zawidawie. Docelowo nowa elektrociepłownia ma zostać połączona z siecią ciepłowniczą Wrocławia, co zapewni aglomeracji jeszcze większe bezpieczeństwo energetyczne.



# Wyjątkowe lekcje ekologii

PGE Energia Ciepła

Jak wygląda proces produkcji energii i ciepła z odpadów? W jaki sposób ITPOE pomaga chronić środowisko? Odpowiedzi na te pytania mogą poznać uczniowie, którzy biorą udział w warsztatach organizowanych przez PGE Energia Ciepła. Nietuzinkowe lekcje ekologii prowadzą pracownicy rzeszowskiego oddziału.

W ciągu pięciu lat w Instalacji Termicznego Przetwarzania z Odzyskiem Energii w Rzeszowie przetworzono blisko 400 tys. t odpadów komunalnych i pozostałości po ich sortowaniu. Zdecydowana większość ciepła wyprodukowanego w ten sposób trafia do miejskiej sieci ciepłowniczej. Poza sezonem grzewczym ciepło odzyskiwane w ITPOE jest wystarczające dla zaspokojenia potrzeb mieszkańców Rzeszowa na ciepłą wodę użytkową. O tych i innych ciekawostkach związanych z funkcjonowaniem tego obiektu najmłodszy mogą się dowiedzieć podczas specjalnych, cyklicznych warsztatów. Zajęcia edukacyjne to stały element działalności rzeszowskiej elektrociepłowni, a forma lekcji jest dostosowana do przedziału wiekowego uczestników.

## Krok po kroku

PGE Energia Ciepła zaprasza uczniów do bliższego przyjrzenia się pracy instalacji i poznania całego procesu przetwarzania odpadów – od momentu przyjazdu śmieciarki poprzez składowanie odpadów, spalanie, odzysk energii i utylizację zanieczyszczeń. Pod okiem pracowników elektrociepłowni dzieci ćwiczą segregowanie odpadów i uczestniczą w pokazach chemicznych, które pozwalają lepiej zrozumieć technologię pracy ITPOE. Dzięki zajęciom pojęcia takie jak: efektywność energetyczna, *single use*, zero waste, recyklat czy PSZOK przestają już brzmieć obco. Najmłodszy poznają także Kota Ciepłostawa i jego przygody, które przybliżają im wiedzę z zakresu ciepłownictwa. Oprócz zajęć w sali szkoleniowej uczestnicy warsztatów zwiedzają ITPOE, a także biorą udział w minikonkursach.

## Dla lepszego jutra

Patryk Czach, specjalista ds. technologii ITPOE, który pokazuje dzieciom eksperymenty chemiczne, uważa, że edukacja ekologiczna wprowadzana już od najmłodszych lat jest niezmiernie ważna w kształtowaniu lepszego jutra. – Pokazanie, na podstawie eksperymentów przeprowadzonych z wykorzystaniem substancji dostępnych w każdym domu, że mechanizmy, zarówno te chemiczne, jak i fizyczne, panujące w małej skali, działają tak samo jak w dużej, ułatwia zrozumienie idei oraz

skuteczności technik ochrony środowiska w energetyce zawodowej – wyjaśnia.

Warsztaty ekologiczne na terenie ITPOE wpisują się w działania CSR realizowane przez PGE Energia Ciepła, dotyczące budowania wizerunku elektrociepłowni jako lokalnego partnera biznesu, zapewniającego energię elektryczną i ciepło mieszkańcom, prowadzącego działalność z dbałością o środowisko naturalne. Spółka poprzez swoje inicjatywy społeczne przypomina, że wszyscy jesteśmy odpowiedzialni za ochronę przyrody.



Instalacja Termicznego Przetwarzania z Odzyskiem Energii jest częścią PGE Energia Ciepła od 2018 r. Obecnie trwa rozbudowa instalacji o drugą linię technologiczną. Po zakończeniu inwestycji ITPOE będzie w stanie przetwarzać do 180 tys. t odpadów komunalnych rocznie. Odzyskiwanie energii elektrycznej i ciepła z odpadów poprawia efektywność lokalnego systemu gospodarowania odpadami i doskonale wpisuje się w gospodarkę obiegu zamkniętego. ITPOE jest ważną częścią systemu gospodarowania odpadami komunalnymi w Rzeszowie, dzięki której ciepło i energia są produkowane w przyjazny dla środowiska sposób. Paliwem wykorzystywanym obecnie w miejscowej elektrociepłowni do produkcji ciepła i energii elektrycznej jest w 80 proc. gaz ziemny. Mniej więcej 14 proc. energii i ciepła udaje się odzyskać poprzez przetwarzanie odpadów komunalnych w ITPOE.





# Zadania dla robota

Paweł Żelazo, Renata Grunwald-Kopeć, PGE Systemy

Czy roboty zrewolucjonizują pracę w Grupie PGE? Z pewnością nie zastąpią człowieka, ale mogą znacznie ułatwić mu pracę. Specjaliści z PGE Systemy wdrożyli już kilkadziesiąt takich rozwiązań.

**W** 2019 r. pierwszy robot stworzony przez PGE Systemy zaczął pomagać pracownikom PGE Obrót. Odtąd takich nowoczesnych asystentów stale przybywa. Obecnie w naszej Grupie działa już 40 robotów, które z reguły wykonują cykliczne, żmudne, monotonne zadania związane m.in. z gromadzeniem, udostępnianiem i porządkowaniem danych, raportowaniem, realizacją zgłoszeń w CRM czy billingu. Dzięki temu pracownicy mogą się skupić na innych zadaniach, takich jak analiza i interpretacja wyników.

Nasze roboty zostały stworzone w technologii UiPath, obecnie najlepszej na rynku, pozwalającej również na wykorzystanie sztucznej inteligencji. Automaty mogą pracować w dwóch trybach: nadzorowanym (uruchamianym zgodnie z harmonogramem) lub nienadzorowanym (włączającym się dzięki „wyzwalaczowi”, np. po otrzymaniu e-maila na swoją skrzynkę techniczną). Tryby te są stosowane w zależności od potrzeb zamawiającego.

Nadzór nad robotami prowadzi Zespół RPA (*Robotic Process Automation*) w Wydziale Wytwarzania Oprogramowania, Automatykacji i Aplikacji Mobilnych w PGE Systemy. Na wirtualnych serwerach automaty mają swoje konta techniczne w domenie, skrzynki e-mailowe oraz szereg uprawnień pozwalających im na realizację zadań zgodnie z założeniami projektu. Pracują w tle, bez udziału osób zatrudnionych w spółkach, na których rzecz wykonują zadania. Dzięki takiemu podejściu pracownicy otrzymują gotowe wyniki, takie jak raporty czy zestawienia danych.

Tylko w ciągu ostatniego roku PGE Systemy zrealizowała 10 sporych projektów – w tym siedem dużych automatyzacji dla PGE Obrót (18 robotów), jeden dla PGE SA i dwa mniejsze dla PGE Energia Ciepła i swojej spółki.

## Automat w praktyce

W jednym z wdrożeń dla PGE Obrót robot jest odpowiedzialny za aktualizację danych teleadresowych i rejestrację odczytów w billingu.



Przed jego wdrożeniem pracownicy spółki wprowadzali ręcznie do systemu billingowego średnio ok. 3250 zgłoszeń, co oszacowano na 2,5 FTE (ang. *full-time equivalent* – ekwiwalent pełnego czasu pracy) miesięcznie.



Dwa miesiące po wdrożeniu robota taką samą liczbę zgłoszeń w 80 proc. zrealizowano automatycznie, a nakłady pracowników zmniejszyły się do 0,5 FTE – ręcznie wprowadzali wyłącznie te zgłoszenia, których robot nie mógł poprawnie przepracować, np. błędy systemu, wyjątki biznesowe.



**Szacowane oszczędności wynikające z wdrożenia tej inicjatywy – ok. 0,5 mln zł.**

Po pół roku funkcjonowania robot uzyskał efektywność na poziomie 94 proc. To znaczy, że obecnie tylko 6 proc. zgłoszeń jest realizowanych ręcznie przez pracowników PGE Obrót.

## Jak działają nasze roboty?

Ciekawe są automaty, które zostały stworzone dla PGE Obrót, działające na wszystkich systemach billingowych w sześciu oddziałach spółki. Realizują one zgłoszenia klientów w systemie CRM (Fabok), np. dotyczące zmiany adresu do korespondencji, adresu e-mailowego, numeru telefonu czy podania wartości odczytu licznika. Roboty komunikują się za pomocą szyny danych i wprowadzają te zmiany do systemów billingowych. Następnie wysyłają informację zwrótną do CRM o realizacji i zamknięciu zgłoszenia. Jeżeli to konieczne, wysyłają również informację do klienta, np. przez portal eBOK. Po wykonanej pracy raportują liczbę zrealizowanych zgłoszeń do wskazanych osób. W PGE Obrót roboty obsługują również zgłoszenia dotyczące prolongat faktur i aktualizują wyceny (koszty bazowe) na podstawie wniosków nadesłanych e-mailami. W jednym i drugim wypadku roboty pracują ok. osiem godzin codziennie, od poniedziałku do piątku.

Automaty ułatwiają pracę także w innych spółkach. W PGE Systemy wysyłają powiadomienia do pracowników, którzy nie rozliczyli czasu pracy w RCP, oraz wiadomości o przeterminowanych fakturach, wymagających rozliczenia. Z kolei dla PGE SA została utworzona automatyzacja na żądanie pracownika, który wysyła e-mail z prośbą o uruchomienie robota w danym dniu. Automat jest odpowiedzialny za realizację transakcji w systemie SAP, a efektem jego pracy są raporty generowane zgodnie z potrzebami i zakresem danych. Dla PGE Energia Ciepła powstał natomiast robot, którego zadaniem jest pobranie pliku z poczty elektronicznej, a następnie jego odszyfrowanie, podział danych na konkretne wydziały oraz zaraportowanie wykonanej pracy.

## Co nowego powstaje teraz?

Obecnie specjaliści z PGE Systemy pracują nad kolejnymi automatyzacjami dla PGE Obrót, które poprawią efektywność funkcjonalności importu i eksportu rejestrów oraz akceptacji w systemie SOKK. Jest to proces związany z wyceną i akceptacją ofert, które mają wysokie SLA – gdy jest konieczne wprowadzanie danych jeszcze tego samego dnia do określonej godziny. Do wdrożenia tego rozwiązania potrzebne będą dwa roboty – jeden dla rejestrów wprowadzanych do godziny 15:00, drugi dla pozostałych typów rejestrów. W planach jest także przygotowanie robota dla PGE SA, który co miesiąc będzie wykonywał dla spółki transakcje w określonym harmonogramie – jego zadania będą polegały na tworzeniu pakietów danych, ich publikacji i integracji w SAP FC oraz cyklicznym uzupełnianiu danych w plikach Excel.

Chcesz, żeby robot usprawnił pracę twojego zespołu? Widzisz potrzebę automatyzacji w swoim obszarze? Zapraszamy do współpracy. Pomożemy usprawnić powtarzalne, monotonne zadania.

## Zespół RPA PGE Systemy:

**Grzegorz Kuźnicki** – kierownik Wydziału Raportowania i Analityki Zaawansowanej,  
**Kinga Zarzycka, Jakub Caban, Mateusz Czajowski,**  
**Paweł Stadnik** – deweloperzy,  
**Paweł Żelazo** – specjalista ds. systemów RPA, analityk systemowy, analityk biznesowy.





# Stale podnosimy jakość naszych usług

Magdalena Różańska, Renata Grunwald-Kopeć, PGE Systemy

Katarzyna Kazała, Anna Budelewska-Zajac, PGE SA

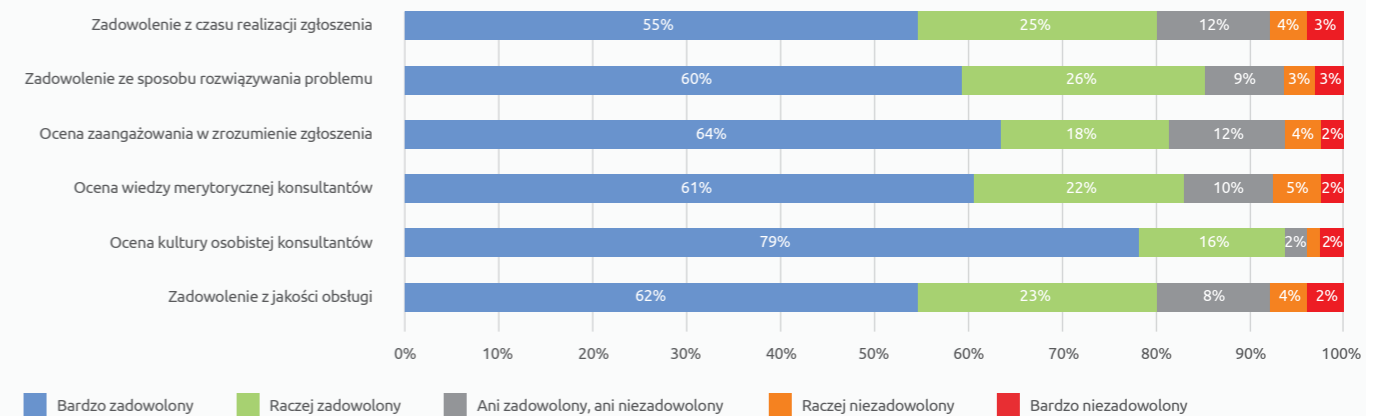
PGE Systemy wprowadziła nowy model badań w obszarze ICT, który wspiera monitorowanie jakości świadczonych usług. Jednym z jego elementów jest ankieta badająca satysfakcję pracowników naszej Grupy ze współpracy z Service Desk.

Jako pierwsza linia kontaktu z pracownikami Service Desk musi spełniać najwyższe standardy obsługi klienta. Zespół, który w grudniu ubiegłego roku obchodził 10-lecie, wciąż się zmienia, rozwija i automatyzuje. Stale też podlega ocenie – po zakończeniu zgłoszenia użytkownik może pokazać, czy jest zadowolony z rozwiązania problemu, wybierając odpowiednią ikonę („buźkę”). Teraz przyszła pora na bardziej szczegółowe, pogłębione badania, które nie tylko pomogą określić poziom satysfakcji z jakości obsługi, lecz także pozwolą sprawdzić, jak pracownicy oceniają kulturę osobistą konsultantów, ich wiedzę merytoryczną i zaangażowanie w zrozumienie kłopotu, a także zadowolenie ze sposobu rozwiązania problemu i z czasu realizacji zgłoszenia.

Ankieta jest przeprowadzana online przez Wydział Badań PGE SA w cyklach miesięcznych. Nie częściej niż dwa razy w roku losowo wybrani pracownicy, którzy skorzystali z usług Service Desk, będą otrzymywać link do anonimowego kwestionariusza składającego się z ośmiu pytań. Pierwszy cykl badania został przeprowadzony w kwietniu, a pytania dotyczyły zgłoszeń zrealizowanych w marcu – wówczas odpowiedzi udzieliły 322 osoby z różnych spółek. Pomysłodawcy badania liczą na to, że ankieta pozwoli obserwować trendy i wyciągać wnioski w poszczególnych obszarach, a następnie planować i przeprowadzać ewentualne działania doskonalące.

## Jak użytkownicy oceniają prace Service Desk?

Poniżej podajemy zaokrąglone wyniki pierwszego badania dotyczącego zgłoszeń z marca tego roku.



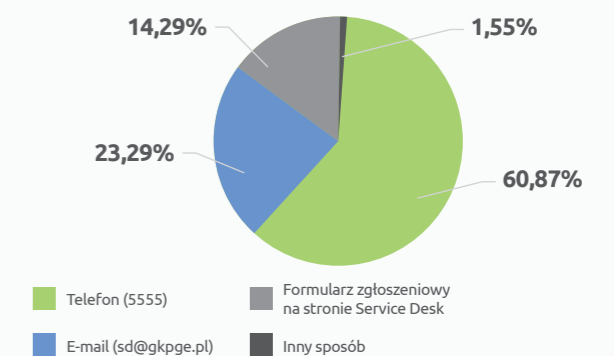
Poziom zadowolenia jest bardzo wysoki, ale są też obszary wymagające poprawy. Opisy, które znalazły się przy ocenach, są wnikliwie analizowane. Wkrótce na ich podstawie zostaną wypracowane i wdrożone działania naprawcze.

W kolejnych miesiącach będziemy kontynuować badanie. Zachęcamy do udziału wszystkie osoby, które otrzymają zaproszenie do wypełnienia ankiety. Każda opinia jest ważna i może pomóc zniwelować negatywne oceny oraz poznać newralgiczne dla pracowników aspekty funkcjonowania Service Desk.

### Nie tylko ankieta

Wprowadzając kwestionariusze, nie zrezygnowaliśmy z tzw. buziek, czyli ikonek, które są przysyłane przez Service Desk w e-mailu po zrealizowaniu zgłoszenia. W ten prosty sposób otrzymujemy cenne dane pomagające poprawiać obsługę. Kolejny test, dający najwięcej informacji o działaniach tego zespołu, to roczne badanie jakości i satysfakcji z poszczególnych usług, przeprowadzane w połowie każdego roku. O jego zasadach, celu i sposobie realizacji opowiemy wkrótce.

### Wybierane kanały zgłoszeń do SD przez użytkowników



**Magdalena Wimbor**  
kierownik Wydziału Service Desk w PGE Systemy

Informacje zwrotne od osób korzystających z pomocy Service Desk są szczególnie cenne. Monitorujemy parametry jakościowe usług, oparte na twardych wskaźnikach liczbowych, ale dzięki informacji od pracowników pozyskujemy wiedzę na temat tego, co możemy robić lepiej i co poprawić. Dlatego szczerze zachęcamy do aktywnego udziału w badaniach i wypełniania ankiet. Chcemy reagować na niedociągnięcia i robić wszystko, co w naszej mocy, by eliminować błędy i dążyć do najlepszej jakości i zadowolenia użytkowników.



# Inżynier budownictwa w służbie telekomunikacji

## PGE Systemy

Budowa nowoczesnego systemu łączności specjalnej LTE 450 MHz to jedna ze strategicznych inicjatyw naszej Grupy. W jej realizację zaangażowano wiele zespołów – w tym Zespół Infrastruktury Pasywnej w Departamencie Telekomunikacji, którym kieruje Natalia Pisarewicz-Beta z PGE Systemy. Jak praca tych osób przybliży PGE do uruchomienia LTE 450 MHz?

**B**ezpośrednim efektem realizacji Programu LTE450 będzie podniesienie niezawodności całego systemu elektroenergetycznego w Polsce. Realizacja tak ważnego i dużego projektu wymaga więc pracy wielu specjalistów. Zespół, na którego czele stoi Natalia Pisarewicz-Beta, skupia kompetencje z zakresu budownictwa – w tym inżynierów ze stosownymi uprawnieniami budowlanymi – oraz z obszaru telekomunikacji.

### Czym zajmuje się Twój zespół?

**Natalia Pisarewicz-Beta:** W głównej mierze przygotowujemy obiekty, tj. wieże i maszty, na potrzeby budowy sieci LTE 450 MHz, umożliwiające bezpieczne przeniesienie obciążeń od planowanych urządzeń. Zapewnienie infrastruktury realizujemy poprzez przystosowanie i wykorzystanie istniejących wież telekomunikacyjnych, które należą do spółek z Grupy PGE, najem obiektów komercyjnych, a także budowę nowych wież czy masztów.

Drugim, nie mniej ważnym zadaniem zespołu jest zapewnienie specjalnych systemów zasilania dla urządzeń stacji bazowych LTE450, które nie tylko umożliwią standardową pracę urządzeń aktywnych zasilanych prądem o napięciu -48 V, ale również zagwarantują ich nieprzerwaną 36-godzinną pracę na wypadek awarii zasilania z sieci.

### Na czym dokładnie polegają Twoje zadania?

**N.P.B.:** Z uwagi na obecny etap Programu LTE450 w ostatnim czasie skupiam się głównie na trwających postępowaniach zakupowych,

a przede wszystkim na definiowaniu wymagań technicznych w ramach dokumentacji przetargowych. Ponadto część mojej pracy dotyczy infrastruktury własnej PGE Dystrybucja – zajmuję się wsparciem poszczególnych oddziałów w weryfikacji i opiniowaniu projektów budowlanych, ekspertyz technicznych przygotowywanych dla potrzeb własnych, jak i tych otrzymanych od operatorów zewnętrznych.

### Jakie wyzwania stoją przed obszarem, którym kierujesz?

**N.P.B.:** Przed nami przejście do etapu realizacji we wszystkich prowadzonych postępowaniach, co niewątpliwie będzie stanowić ogromne wyzwanie. Czekają nas analiza szeregu dokumentacji technicznej – projektów budowlanych, elektrycznych, technologicznych, a także nadzór nad prawidłową realizacją prac budowlano-elektrycznych i w konsekwencji odbiór często bardzo skomplikowanych technicznie robót, poszukiwanie i wybór obiektów komercyjnych, jak również wybór technologii nowoczesnych systemów zasilania i ich wdrożenie.

### Jak spędzasz czas poza pracą?

**N.P.B.:** Jestem ciekawa świata i ludzi, więc chętnie podróżuję, lubię też odpocząć z dobrą książką. A hobbyistycznie interesuję się nowoczesnym cukiernictwem – ku jednoczesnej radości i zgubie rodziny.

**Rozmawiała Katarzyna Łazarowicz, PGE Systemy**

# Przez lasy i puszcze

Alina Chwiejczak, PGE Dystrybucja

Dbanie o ciągłość i bezpieczeństwo dostaw prądu do odbiorców to dla PGE Dystrybucja priorytet. Dlatego zadania inwestycyjne, jakie stawia przed sobą spółka, są dostosowane do lokalnych potrzeb. Na Podlasiu i Mazowszu wyzwaniem dla energetyków jest skablowanie naziemnych sieci, które będą przebiegać przez tereny leśne i bagienne.

**D**ziałalność spółki obejmuje nie tylko obszary miejskie, mocno zurbanizowane, ale również rozciąga się na tereny wiejskie i lasy. Znajduje się tu wiele parków narodowych, krajobrazowych czy puszczy, gdzie dostęp do infrastruktury energetycznej jest bardzo utrudniony. W jednym tylko Rejonie Energetycznym Bielsk Podlaski kompleksy leśne – puszcze Białowieska i Mielnicka – zajmują aż 15 proc. powierzchni. Inwestycje związane z przebudową sieci napowietrznych na linie kablowe białostocki oddział spółki realizuje obecnie na południu województwa podlaskiego, m.in. w gminach Mielnik i Dubicze Cerkiewne. Wkrótce ok. 14 km linii kablowych SN zastąpi 12-kilometrowe odcinki sieci napowietrznej. Powstanie także sześć nowych stacji transformatorowych – po trzy kontenerowe i słupowe.

Jak zauważa Jacek Michał Płoński, dyrektor generalny białostockiego oddziału spółki, inwestycja przyniesie przede wszystkim poprawę parametrów zasilania okolicznych odbiorców. – Jej efektem będzie ograniczenie wyłączeń awaryjnych podczas złych warunków atmosferycznych. Umożliwi również zasilenie odbiorców o większej mocy przyłączeniowej, a także pozwoli na przyłączenie farm fotowoltaicznych powstających wokół. Wartość realizowanych inwestycji to ok. 8 mln zł – dodaje.

### Pewniejsze dostawy na Mazowszu

Z kolei Oddział w Skarżysku-Kamiennej i w Świętokrzyskim podniósł niezawodność dostaw energii elektrycznej w południowej części województwa mazowieckiego, gdzie 11 km skablowanych linii ograniczy do minimum uszkodzenia powodowane działaniem żywiołów. Przebudowano i rozbudowano odcinki: Iłża – Południowa, Jedlińsk – Radom, a także linię SN do stacji Olszowa 2, Grzmiąca 1,2 w linii SN Białobrzegi – Wyśmierzyce. Podobne inwestycje

spółka prowadziła w Rejonie Energetycznym Busko-Zdrój, gdzie zmodernizowano 14 km linii. Wśród realizowanych przedsięwzięć znalazła się również budowa połączenia sieci SN pomiędzy magistralami Chmielnik – Raków i Grzybów – Dobrów. Dzięki zasilaniu dwustronnemu łącznik umożliwia zasilanie odbiorców obu linii w razie awarii jednej z nich. Przetaczanie będzie się odbywać automatycznie i radiowo, dlatego w razie uszkodzenia infrastruktury mieszkańcy nie odczują braku napięcia w swoich domach.

– Na terenie Rejonu Energetycznego Busko-Zdrój realizujemy kilkanaście inwestycji. Pod ziemię przenieśliśmy m.in. blisko pięciokilometrowy odcinek linii Chmielnik – Raków, który przebiegał przez bardzo trudne zalesione tereny i był podatny na uszkodzenia. Inwestycja zminimalizuje ryzyko wystąpienia awarii o charakterze masowym – wyjaśnia Wojciech Nita, dyrektor generalny PGE Dystrybucja Oddział Skarżysko-Kamienna. W ramach tego przedsięwzięcia PGE Dystrybucja wybuduje także nowe stacje transformatorowe SN/nN w Jankowicach, Pierzchnicy, Woli Lubeckiej, Charzewicach, Osówce, Szydłowie i Małoszowie. Przebudowane i zmodernizowane zostaną również sieci niskiego napięcia.

### W trosce o środowisko

Wśród zadań realizowanych na terenie Oddziału Skarżysko-Kamienna znalazły się inwestycje na obszarach bagiennych. Część istniejącej sieci energetycznej objętej programem kablowania przebiegała przez Ostoję Kozienicką zakwalifikowaną jako obszar specjalnej ochrony ptaków Natura 2000. Wszelkie działania spółki są podyktowane troską o środowisko – zabezpieczenie i umiejscowienie kabli pod ziemią zmniejszy ich podatność na uszkodzenia, a tym samym zminimalizuje potrzebę interwencji w obszarach objętych ochroną.

# Od rekomendacji do zgodności

Kamila Łada-Niczyporuk, Departament Compliance, PGE SA



W jaki sposób monitoringi compliance i postępowania wyjaśniające pomagają zapewnić zgodność w przedsiębiorstwie? Kto odpowiada za wdrożenie rekomendacji? Poznajcie odpowiedzi na te pytania – pozwolą nam one wspólnie doskonalić naszą organizację.

**M**onitoringi compliance i postępowania wyjaśniające, którymi zajmuje się obszar compliance, pomagają zapewnić zgodność w naszej organizacji. Zasady ich prowadzenia określają dokumenty wewnętrzne:

- Procedura Ogólna – Zgłaszanie i postępowanie ze zgłoszeniami podejrzenia wystąpienia incydentów niezgodności w GK PGE oraz ochrona sygnalistów,
- Procedura Ogólna – Zarządzanie Zgodnością (Compliance) w GK PGE.

Postępowania wyjaśniające są przeprowadzane w odpowiedzi na zgłoszenia sygnalistów, czyli pracowników bądź osób spoza organizacji, informujące o podejrzeniach wystąpienia incydentów niezgodności z zasadami określonymi w naszych wewnętrznych regulacjach. Z kolei monitoringi są to działania w większości planowane i cykliczne. Podczas ich przeprowadzania sprawdza się zgodność z prawem i innymi regulacjami w poszczególnych obszarach.

## Rekomendacje – po co i dla kogo?

Efektom zarówno monitoringów, jak i postępowań wyjaśniających jest przygotowanie rekomendacji. Dzięki realizacji tych zaleceń możemy zadbać o zapewnienie zgodności w poszczególnych obszarach działalności spółek z Grupy. Każde postępowanie wyjaśniające lub monitoring kończą się przygotowaniem raportu z przeprowadzonych czynności, w którym są wskazane także działania naprawcze. Wyjątkiem jest sytuacja, kiedy przeprowadzone działania wykazały pełną zgodność – nie ma wtedy konieczności podejmowania dodatkowych inicjatyw. Rekomendacje są najważniejszym elementem zakończonych działań monitorujących, ponieważ to one pozwalają na mitygowanie ryzyka pojawienia się ewentualnych nieprawidłowości w przyszłości. Ich realizacja pozwala zachować należyty staranność w prowadzeniu działalności. W ten sposób dowodzimy, że nie bagatelizujemy ewentualnych nieprawidłowości, ale świadomie wychodzimy naprzeciw słabościom organizacji. Za wykonanie rekomendacji najczęściej odpowiedzialni są zarząd, rada nadzorcza bądź kierujący komórkami organizacyjnymi w spółkach.

Rekomendacje to wskazówki dla właścicieli poszczególnych obszarów, którzy odpowiadają za zapewnienie działań zgodnych z prawem i z innymi regulacjami – standardami, procedurami, rekomendacjami, praktykami rynkowymi czy etyką.

Zalecenia te działają jak światło ostrzegawcze – pomagają przygotować się m.in. na kontrole zewnętrzne, które mogłyby wykazać niewykryte z wczesną nieprawidłowości i nałożyć na organizację kary finansowe czy wpłynąć negatywnie na wizerunek przedsiębiorstwa. Formułowanie i wdrażanie rekomendacji wpisują się w jedną z wartości naszej Grupy – rozwój, który rozumiemy jako wspólne doskonalenie organizacji.



Departament Bezpieczeństwa PGE SA współpracuje z obszarem compliance w zakresie działań doskonalących. Wymiana informacji i doświadczeń pozwala na wdrażanie narzędzi przeciwdziałających nieprawidłowościom w przyszłości. Zdefiniowano obszary wymagające monitorowania i skrócono czas reakcji na incydenty, co ogranicza ryzyko strat finansowych czy wizerunkowych.

**Magdalena Gorbaczuk**  
kierownik operacyjny, Wydział Postępowań Kontrolnych w PGE SA

## Monitorowanie wykonania rekomendacji

Obszar compliance na bieżąco kontaktuje się z osobami odpowiedzialnymi za wdrożenie zaleceń i sprawdza, czy rekomendacje są realizowane. Zbiera informacje o postępach w działaniach bądź wykonywaniu innych prac, które zapewniają zgodność w poszczególnych obszarach.



# Nasza ambicja: zero wypadków

Dariusz Chmielewski, Centrum Wiedzy i Rozwoju Grupy PGE

W 2022 r. w naszej Grupie zmniejszyła się liczba wypadków przy pracy w porównaniu z poprzednimi latami. To efekt zaangażowania pracowników w dbanie o wspólne bezpieczeństwo i działań prewencyjno-edukacyjnych, podejmowanych przez pracodawców z Grupy PGE.

**W** poprzednim roku odnotowaliśmy o 30 wypadków mniej niż w 2021 r. i o 46 mniej w porównaniu z rokiem 2020. Analiza tych incydentów stanowi podwaliny do dalszego doskonalenia i planowania działań na kolejne miesiące.

## Widoczna poprawa

Wskaźnik częstotliwości (częstości) wypadków, który wskazuje liczbę wypadków przy pracy na 1 tys. pracowników (etatów), również uległ redukcji o 0,77 względem 2021 r. i o 0,95 w porównaniu z 2020 r. Wartość tego wskaźnika za 2022 r. wyniosła 3,40. Według danych GUS („Wypadki przy pracy w 2022 roku – dane wstępne”) w podobnych sekcjach i działach zbliżony wskaźnik wówczas wyniósł:

- wytwarzanie i zaopatrywanie w energię elektryczną, gaz, parę wodną i gorącą wodę: **5,02**;
- górnictwo i wydobywanie: **14,78**.

W minionym roku wdrożyliśmy nowy wskaźnik LTIFR (ang.: *Lost Time Injury Frequency Rate*), czyli wskaźnik częstotliwości wypadków.

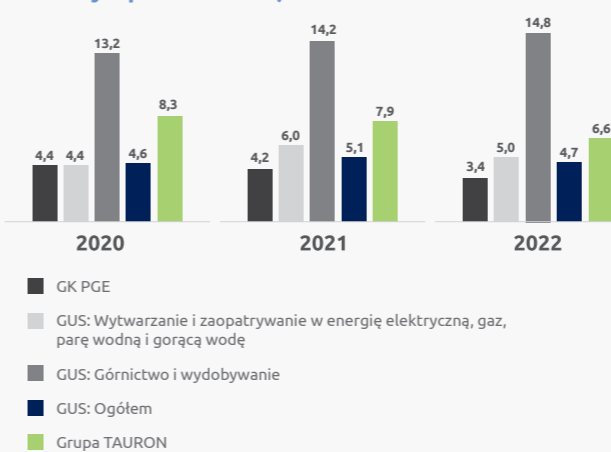
**Wskaźnik częstotliwości wypadków**

(LTIFR – *Lost Time Injury Frequency Rate*)

liczba poszkodowanych pracowników w wypadkach przy pracy, które spowodowały absencję bądź śmierć (w danym roku) × 1 mln

liczba przepracowanych godzin przez pracowników w roku, którego dotyczy raport

## Wskaźnik częstości wypadków (liczba wypadków na 1 tys. pracowników)



Rysunek: Porównanie wskaźnika częstości wypadków Grupy PGE do danych GUS (poszkodowani w wypadkach przy pracy według sekcji i wybranych działów PKD).

LTIFR wskazuje liczbę wypadków przy pracy na 1 mln przepracowanych godzin. Jest to powszechnie stosowany na świecie wskaźnik i pozwala na porównywanie się z innymi grupami kapitałowymi. W PGE wyniósł on 2,1 za 2022 r. Jest więc zbliżony do wyników, które odnotowują takie międzynarodowe podmioty o podobnej działalności, jak m.in. RWE czy E.ON.

W 2022 r. zgłoszono 175 zdarzeń potencjalnie wypadkowych, czyli nagłych sytuacji związanych z pracą, które nie spowodowały urazu. Powiadomianie o takich przypadkach świadczy o rozwijającej się kulturze bezpieczeństwa, pozwala też podejmować działania, zanim zmaterializują się one w postaci wypadku.

## Bezpieczeństwo w naszych rękach

Ciągłe doskonalenie BHP wymaga nieustannego zaangażowania wszystkich pracowników, a inspirację i motywację do działania musi dawać kierownictwo na wszystkich szczeblach. Codzienna, konsekwentna praca nad zagadnieniami BHP, brak przyzwolenia na odchylenie i łamanie zasad będą stopniowo przybliżać nas do realizacji naszej ambicji zera wypadków. Jej celem jest ochrona najcenniejszej wartości – zdrowia.

# Dzielimy się dobrem

Marta Proczek, Fundacja PGE

Blisko 100 stron z opisami najważniejszych projektów – tak prezentuje się raport podsumowujący działalność Fundacji PGE w ubiegłym roku.

W przeglądzie znalazły się działania własne i partnerskie z zakresu nauki i edukacji, ochrony zdrowia, promocji kultury i polskiej historii, ekologii, a także wsparcia uchodźców z Ukrainy i osób w trudnej sytuacji życiowej.

**W** 2022 r. Fundacja PGE przekazała ponad 660 darowizn, a kwota udzielonego wsparcia wyniosła blisko 16 mln zł. Jak podkreśla Wojciech Dąbrowski, prezes zarządu PGE SA, liczba projektów i rozpatrzonych wniosków, jak również środki przeznaczone na ich realizację z roku na rok są coraz większe, a to pokazuje, jak ważna jest pomoc, której udziela nasza Grupa. – Od 12 lat Fundacja PGE wspiera realizację zadań z zakresu społecznej odpowiedzialności biznesu w PGE. W 2022 r. zrealizowała kilkadziesiąt różnorodnych projektów, które służyły zarówno edukacji z zakresu energetyki odnawialnej, popularyzacji kultury i sztuki, działalności środowiskowej i ekologicznej, jak i pamięci historycznej czy pomocy najbardziej potrzebującym – mówi prezes Dąbrowski. – Niezwykle istotne jest dla nas, aby przekazywane wsparcie dawato jak najlepsze efekty, było dobrze zorganizowane, zaplanowane, ale też łączyło się z naszą strategią biznesową – dodaje.

## Ocalić od zapomnienia

Wsparcie udzielone przez Fundację PGE w 2022 r. umożliwiło realizację wartościowych inicjatyw historycznych, przypominających ważne wydarzenia i bohaterów związanych z II wojną światową. Należały do nich m.in. „Tablice Pamięci”. W ramach tej akcji przeprowadzono konserwację ponad 100 tablic autorstwa Karola Tchorka, które znajdują się w przestrzeni miejskiej Warszawy i upamiętniają mieszkańców stolicy zamordowanych w czasie ostatniego światowego konfliktu zbrojnego. Zamontowano także ponad 120 tabliczek informacyjnych i sporządzono elektroniczną bazę przeszło 3,1 tys. nazwisk ofiar II wojny światowej, o których mówią te tablice. Na początku sierpnia, jak co roku, Fundacja PGE przypomniała o bohaterskich pracownikach elektrowni na Powiślu, którzy podczas powstania warszawskiego zapewniali dostawy prądu dla walczącej stolicy. W ramach projektu „Energetycy w Powstaniu” przygotowano specjalną wystawę, album i film, które przybliżają tamte wydarzenia.

Bardzo dużym zainteresowaniem cieszyły się konkursy skierowane do młodzieży, takie jak „Baczyński bez filtra” czy „Śladami Bohaterów AK”. Projekt związany z twórczością poety okazał się niezwykle inspirujący dla uczniów, którzy nadesłali ponad 1,1 tys. zdjęć będących interpretacjami wybranych wierszy autorstwa Krzysztofa Kamila Baczyńskiego. Ostatecznie wyłoniono 34 zwycięskie fotografie, które zaprezentowano na wystawie przed warszawską galerią Kordegarda. Stały się one także tłem dla wierszy poety zebranych w wyjątkowym albumie przygotowanym po konkursie. Dużym sukcesem zakończył się również drugi konkurs, który zaangażował ponad 160 osób z całej Polski. Uczestnicy opracowali ok. 70 opowieści o ruchu oporu w swoich regionach. W ramach projektu nagrano też reportaż przedstawiający sylwetki i historie postaci, które zostały opisane przez laureatów. Ponadto z okazji 80-lecia powstania Armii Krajowej Fundacja PGE przygotowała „Głosy AK” – cykl czterech animacji z historycznymi nagraniami głosów dowódców tej formacji.



W wakacyjne miesiące Fundacja PGE zapraszała do edukacyjnej strefy nad Bałtykiem.

## Z zieloną mocą

W minionym roku niezwykle istotne były projekty edukacyjne, takie jak „Plaża PGE – Poznaj moc bałtyckiego wiatru”, inicjatywa mająca na celu promowanie budowy morskich farm wiatrowych na Bałtyku, a także PGE Turnieje Maszyn Wodnych i Wiatrowych – popularyzujące odnawialne źródła energii. Konkursy z tego cyklu, skierowane do uczniów ostatnich klas szkół podstawowych i młodzieży ze szkół średnich, w minionym roku przyciągnęły ponad 2 tys. uczestników z całej Polski.

## Kultura od najmłodszych lat

Upowszechnianiu wiedzy o dziełach polskich artystów i popularyzacji sztuki muzealnej służył konkurs plastyczny „Spotkania ze sztuką”. Projekt przeznaczony dla dzieci i młodzieży z mniejszych miejscowości zaangażował uczniów z całego kraju, którzy przygotowali ponad 500 prac malarskich będących ich własną interpretacją wybranych obrazów znanych twórców. Główną nagrodą były wycieczki do Muzeum Narodowego w Warszawie, Krakowie i Lublinie. Wzięło w nich udział ponad 1,8 tys. uczniów i przeszło 200 opiekunów ze szkół podstawowych z całej Polski.

## Dla Ziemi

Nasza Grupa, lider zielonej zmiany, przywiązuje szczególną wagę do projektów środowiskowych i ekologicznych. W tym zakresie niezwykle ważna jest współpraca Fundacji PGE z sześcioma parkami narodowymi i Ligą Ochrony Przyrody. W 2022 r. wsparliśmy parki narodowe w realizacji zadań z zakresu czynnej ochrony przyrody, edukacji, inicjatyw naukowo-badawczych i infrastrukturalnych.

Ta współpraca przełożyła się na aż 50 projektów edukacyjnych, wiele działań ochronnych na rzecz gatunków zagrożonych, szereg badań naukowych, rewitalizację ścieżek dydaktycznych, a także organizację międzynarodowej konferencji naukowej dotyczącej ochrony ekosystemów wodnych.

Współpraca z Ligą Ochrony Przyrody, najstarszą organizacją ekologiczną w Polsce, koncentruje się m.in. wokół edukacji przyrodniczej i ekologicznej dzieci i młodzieży. Dzięki darowiznom Fundacji PGE przygotowano i wydano wiele materiałów edukacyjnych. W Nadleśnictwie Zwoleń na terenie Regionalnej Dyrekcji Lasów Państwowych w Radomiu sadzono drzewa i zorganizowano konferencję popularnonaukową, której tematem była ochrona ptaków na terenach zurbanizowanych – w tym wpływ farm fotowoltaicznych i wiatrowych na te zwierzęta i na przyrodę.

Od lat wsparcie od Fundacji PGE otrzymują organizacje zajmujące się właśnie ochroną ptaków, m.in. Stowarzyszenie na rzecz Dzikich Zwierząt „Sokół”, dążące do odnowy populacji sokoła wędrownego w Polsce, a także dwa azyle dla bocianów – „Pomagam bocianom” i „Szansa dla bociana” – które przez cały rok opiekują się rannymi i chorymi ptakami, rehabilitują je i przywracają do środowiska naturalnego. Od 2018 r. Fundacja PGE współpracuje również z Lubelskim Towarzystwem Ornitologicznym, realizując projekty, których celem jest ochrona rzadkich ptaków strefowych w Puszczy Solskiej i na Lubelszczyźnie, i wspierając przy okazji hodowlę konika polskiego.

## W duchu rywalizacji

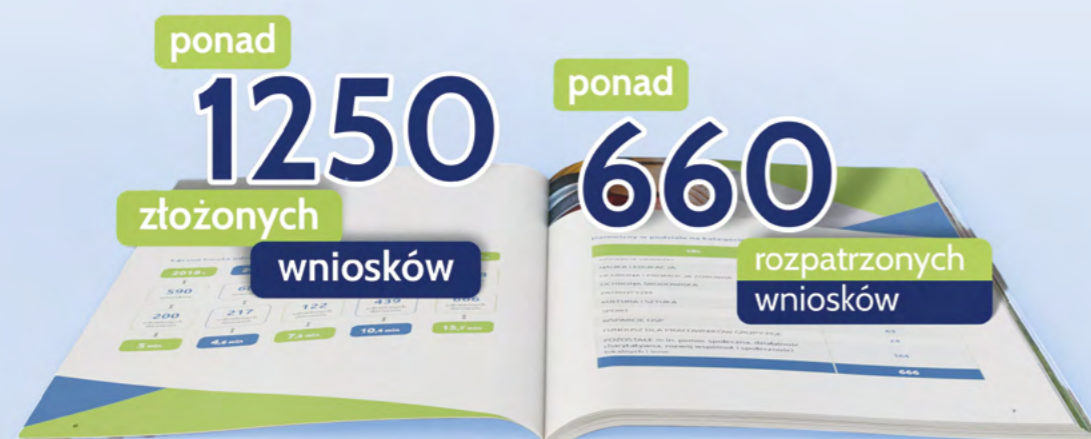
Fundacja PGE od dawna angażuje się w rozwój sportu i promocję zdrowego stylu życia. W 2022 r. projekty realizowane z fundacyjnych środków umożliwiły organizację wielu tego typu wydarzeń, m.in. biegu GROM Challenge „Siła i Honor”, maratonu na orientację KIWON 2022 czy Pucharu Europa Karpat. Sfinansowano także zakup sprzętu sportowego, udział dzieci i młodzieży w zawodach, wreszcie modernizację obiektów sportowych.

## Pomocna dłoń

Jak co roku dużą część wsparcia przeznaczono na rzecz potrzebujących – dzieci i seniorów, a także ofiar klęsk, katastrof i konfliktów zbrojnych. Dzięki darowiznom udzielano pomocy na przejściach granicznych i organizowano miejsca pobytu w ośrodkach Caritas. Do ukraińskich dzieci trafiło ok. 1,5 tys. misiów terapeutycznych. Zrealizowano także wiele projektów okolicznościowych, które dotyczyły darowizn rzeczowych dla instytucji pomocowych i ich podopiecznych.



Wolontariusze PGE w 2022 r. odwiedzili m.in. Kampinoski Park Narodowy.



# Nowe Lasy Pełne Energii zazielenią się dzięki PGE

Renata Kędra, PGE SA

Posadziliśmy ponad 110 tys. młodych drzew. Nasi pracownicy wraz z leśnikami pojawili się w 21 lokalizacjach, w 12 województwach. To kolejna edycja programu „Lasy Pełne Energii”, który został zapoczątkowany w 2000 r.

W marcu rozpoczęliśmy 23. odstonę tej ekologicznej akcji, planując posadzenie 70 tys. drzew. Bardzo duża liczba uczestników i ich zapał do pracy, a także profesjonalne wsparcie leśników pozwoliły posadzić przeszło 40 tys. roślin więcej. W sumie do programu zgłosiło się tym razem ponad 2 tys. osób – naszych pracowników i zaproszonych gości, wśród których były dzieci, młodzież szkolna, młodzi zawodnicy z Akademii Piłkarskiej Stali Rzeszów i przedstawiciele lokalnych społeczności. Wiosenne sadzenia trwały do końca kwietnia, a kolejne odbędą się jesienią. Wolontariusze PGE posprzątały również lasy w okolicy Sulikowa i Radomierzyc koło kompleksu Turów, a także tereny zielone w Nadleśnictwie Głogów oraz Carską Drogę w Dolinie Biebrzy. – Program „Lasy Pełne Energii” od 23 lat aktywizuje pracowników PGE, lokalne społeczności, dzieci i młodzież szkolną oraz instytucje działające na rzecz ochrony środowiska. Dzięki współpracy z Lasami Państwowymi pozwala również na realizację szeregu działań edukacyjnych i ekologicznych. Dzięki temu korzyści wynikające z programu dotyczą każdego z nas, nawet tych, którzy nie biorą czynnego udziału w akcjach sadzenia lasu – podkreśla Wojciech Dąbrowski, prezes PGE SA.

## Pierwsi na starcie

Tegoroczną edycję rozpoczęli pracownicy PGE Obrót oraz rzeszowski oddział PGE Dystrybucja, wspierani przez dzieci ze Szkoły Podstawowej nr 13 w Rzeszowie oraz młodzież z Akademii Piłkarskiej Stali Rzeszów. 30 marca w trakcie kilkugodzinnej akcji na terenie Nadleśnictwa Głogów posadzili ponad 4 tys. młodych sosen. W pracach wzięło udział blisko 200 osób. – Prowadzenie w zielonej zmianie ma nie tylko wymiar transformacji energetycznej i oferty biznesowej. To także projekty z zakresu ochrony środowiska, w które angażujemy nasze lokalne otoczenie. Akcja ma charakter mocno edukacyjny, ponieważ leśnicy przekazują przy tej okazji dużo ciekawostek ekologicznych i przyrodniczych – relacjonuje Paweł Majewski, prezes zarządu PGE Obrót.

Sonia Gądek, specjalista z PGE Obrót, która uczestniczyła w tegorocznej odstonie programu, tłumaczy, że każde zasadzone drzewo wpływa na ochronę klimatu: – Cieszę się, że dzięki udziałowi w tej akcji mogłam oddać coś naturze i pomóc środowisku. Kontakt z przyrodą jest źródłem pozytywnej energii, która napędza mnie do dalszego działania.



W tym roku padły kolejne rekordy we wspólnym sadzeniu drzew.

## Bardziej zielone Mazowsze

31 marca w Leśnictwie Jeziołek w województwie mazowieckim blisko 40 osób – pracowników PGE SA, PGE Synergia, PGE Baltica, PGE Obrót Oddział Warszawa, PGE Energia Odnawialna oraz Fundacji PGE wraz z rodzinami – posadziło 2,5 tys. młodych sosen zwyczajnych. Uczestnicy akcji mieli również okazję poszerzyć swoją wiedzę przyrodniczą, a także dowiedzieć się więcej o funkcjonowaniu Lasów Państwowych. Warsztaty z sadzenia drzew zorganizowali i przeprowadzili leśnicy z Nadleśnictwa Mińsk.

## Tradycja od dekad

Dziewięć nadleśnictw odwiedzili energetycy z PGE Dystrybucja. Wraz z uczniami szkół podstawowych i średnich oraz przedstawicielami lokalnych społeczności zasadzili 56,5 tys. młodych brzoź, sosen, dębów i lip. Za kilkadziesiąt lat drzewa będą wciąż przypominały o inicjatywie powstałej na Zamojszczyźnie w 2000 r. W tamtym czasie energetycy z młodzieżą szkolną posadzili 50 niskopiennych jarzębów, które nadal rosną. – PGE Dystrybucja, angażując lokalne społeczności, z sukcesem kontynuuje proekologiczną inicjatywę „Lasy Pełne Energii”, którą realizuje już od 2000 r. Dzięki współpracy z regionalnymi dyrekcjami Lasów Państwowych akcje sadzenia drzew poprzedzane są spotkaniami edukacyjnymi z leśnikami, których celem jest przybliżenie uczestnikom zasad ochrony środowiska oraz świadomego korzystania z zasobów – mówi Jarosław Kwasek, prezes zarządu PGE Dystrybucja.



W 13 leśnych spotkaniach zorganizowanych przez PGE Dystrybucja wzięło udział blisko 1 tys. osób. Jak podkreślają leśnicy, z roku na rok wzrasta poziom lesistości w Polsce, a to m.in. dzięki prowadzonemu przez PGE projektowi. – Dla młodych ludzi taka akcja to praktyczna lekcja przyrody. Sadzenie lasu, którego efektem są kolejne odnowione hektary, to również okazja do propagowania postaw proekologicznych wśród dzieci i młodzieży oraz przybliżenia im pracy leśnika – mówi Michał Falkowski, zastępca nadleśniczego z Nadleśnictwa Kolumna. – Zachęcamy uczestników akcji do odwiedzania miejsca sadzenia i oglądania efektów swojej pracy za kilka lat. Wówczas będzie widoczny wyraźny przyrost sosny, a miejsce to będzie nie do poznania – dodaje.



Dzięki ciepłownikom z naszej Grupy nowe lasy urosną w okolicach Bydgoszczy.



W kwietniu posadziliśmy drzewa m.in. w Nadleśnictwie Kielce.

## Ekowyzwanie ciepłowników

Nowe zagajniki z sosnami i grabami pojawiły się także w sąsiedztwie elektrociepłowni Bydgoszcz, Zielona Góra, Kielce i Zgierz. Posadziło je 200 pracowników PGE Energia Ciepła wraz z rodzinami, a także okoliczni mieszkańcy i uczniowie pobliskich szkół. Dodatkowo w Rzeszowie wolontariusze PGE sprzątały tereny zielone w Nadleśnictwie Głogów. Zakończenie wiosennego sadzenia odbyło się 28 kwietnia w Zgierzu, gdzie dzięki pracownikom PGE Energia Ciepła pojawiło się 36 drzew na terenie miejscowej elektrociepłowni. Spółka nie powiedziała jednak ostatniego słowa w kwestii sadzenia. Na jesień tego roku zaplanowano kolejne akcje w lasach w okolicach Gdańska, Torunia i Gorzowa Wielkopolskiego.



— W Bełchatowie do akcji przyłączyła się młodzież z okolicznych szkół.

### Siła współpracy

W tegoroczną, zakończoną już wiosenną akcją koordynowaną przez pracowników PGE GiEK, Elektrowni i Kopalni Turów, Elektrowni i Kopalni Bełchatów, Elektrowni Dolna Odra, Elektrowni Opole oraz Elektrowni Rybnik zaangażowało się łącznie blisko 360 uczniów ze szkół w lokalizacjach oddziałów spółek na stałe współpracujących z energetycznym koncernem, a także młodzi zawodnicy lokalnych klubów sportowych. – Mamy za sobą kolejną, wiosenną edycję programu „Lasy Pełne Energii”, w którym spółka reprezentowana przez mnie tradycyjnie już wzięła swój aktywny udział. I który, oprócz oczywistych, pozytywnych korzyści dla środowiska naturalnego, jakie daje nasadzenie tysięcy nowych drzew, niósł za sobą równie bezcenne walory edukacyjne – mówi Sławomir Podkówka, p.o. prezes PGE GiEK.

W nadleśnictwach Gryfino, Bełchatów, Rybnik i Kup posadzono blisko 20 tys. drzew, głównie sosen, świerków, buków i dębów, a w przeddzień Światowego Dnia Ziemi wysprzątnięto wielohektarowy obszar leśny należący do Nadleśnictwa Pieńsk. W tym roku w turoszowskiej lokalizacji projekt został rozszerzony również o sprzątnięcie lasu. – Las to szczególne miejsce, wystarczy parę chwil, by poczuć jego energię, a dodatkową tworzyli młodzi ludzie, którzy włączyli się w akcję „Lasy Pełne Energii”. Pod czujnym okiem leśniczych, z wielkim zaangażowaniem i zapałem sadzili młode drzewa. Czułam niesamowitą satysfakcję, patrząc na efekt naszej pracy, tysiące sosen tworzących młody las – podkreśla Marta Czyżewska, specjalista ds. komunikacji z PGE GiEK.



— „Lasy Pełne Energii” co roku rozrastają się także na Pomorzu, w okolicach Elektrowni Dolna Odra.

### Zielona drużyna PGE w Dolinie Biebrzy

22 kwietnia z okazji Dnia Ziemi nasza Grupa włączyła się także w akcję zorganizowaną przez Biebrzański Park Narodowy i zaprosiła pracowników z warszawskich lokalizacji oraz ich rodziny do pomocy przy sprzątnięciu Carskiej Drogi. W pracach porządkowych wzięli udział pracownicy z PGE SA, PGE Synergia, PGE Systemy, PGE Energia Odnawialna i PGE Obrót Oddział Warszawa. – Sprzątnięcie tej szczególnej drogi, ciągnącej się wzdłuż Biebrzańskiego Parku Narodowego, na trwałe wpisało się w kalendarz wydarzeń organizowanych przez nasz park we współpracy ze Starostwem Powiatowym w Mońkach. Choć z roku na rok różnego rodzaju odpadów jest coraz mniej, to przed rozpoczęciem sezonu turystycznego wspólnie chcemy zadbać o porządek tego miejsca. Bardzo miłą niespodzianką zrobiła nam w tym roku PGE, której pracownicy wraz z rodzinami licznie uczestniczyli w akcji. Zielone koszulki, które mieli na sobie, widziane były wzdłuż całego odcinka drogi. Pracy towarzyszyła wyśmienita atmosfera i wspaniała wiosenna aura. Przy wspólnym posiłku zaś podzielili się swoimi odczuciami i przemyśleniami z akcji. Było to także dla nas, gospodarzy, bardzo inspirujące doświadczenie – opowiada Artur Wiatr, dyrektor Biebrzańskiego Parku Narodowego.



— Pracownicy warszawskich spółek nie tylko posadzili drzewa, lecz także posprzątnęli okolice Carskiej Drogi.

Zadaniem 43 wolontariuszy była kilkugodzinna praca przy sprzątnięciu pobocza Carskiej Drogi. Poszczególnym uczestnikom zostały wyznaczone i przydzielone ok. dwukilometrowe odcinki trasy. Zaangażowane osoby zebrały kilkanaście worków puszek, butelek i innych śmieci, znalazły też i usunęły kilka opon, telewizor, a nawet koło motocyklowe. – To była wspaniała okazja do zaangażowania się w działania mające na celu zadbanie o czystość, jakość i ochronę środowiska naturalnego. Aktywność wolontariatu PGE to jednak nie tylko akcje dobroczynne, jak ta organizowana z okazji Dnia Ziemi.

To również możliwość bliższego poznania i integracji pracowników PGE z różnych działów lub firm. To czas spędzony z rodziną i edukacja dla dzieci. I najważniejsze: udział w inicjatywie daje ogromną satysfakcję wewnętrzną i poczucie sprawstwa – mówi Sylwia Mroczkowska-Adamiak, starszy kierownik z PGE SA.



— Wiosną po raz kolejny nasi wolontariusze odwiedzili Biebrzański Park Narodowy.

### „Lasy Pełne Energii”

To flagowy, autorski projekt środowiskowy naszej Grupy, który jest prowadzony od 23 lat. Co roku wiosną, we współpracy z Lasami Państwowymi pracownicy PGE z rodzinami, dziećmi, młodzieżą szkolną, harcerzami, sportowcami i przedstawicielami lokalnych społeczności sadzą drzewa na terenach leśnych przygotowanych przez nadleśnictwa. Od początku programu wzięto w nim udział blisko 29 tys. osób. Uczestnicy posadzili wspólnie ponad 880 tys. drzew (głównie sosen, świerków, dębów i buków) w 72 lokalizacjach na terenie 14 województw.

Program „Lasy Pełne Energii” pomaga we wzmocnieniu świadomości uczestników akcji na temat roli lasów dla środowiska i klimatu oraz odnowienia gospodarki leśnej. Akcja kształtuje właściwe postawy społeczne i ekologiczne wśród pracowników i ich rodzin, a także sprzyja nawiązywaniu i pielęgnowaniu relacji dobrosąsiedzkich naszej Grupy z lokalnymi społecznościami. Sadzenie drzew na terenach Lasów Państwowych ma również charakter edukacyjny – uczestnicy biorą udział w warsztatach prowadzonych przez leśników.





# Bezcenna pomoc

Renata Kędra, PGE SA

Dla krwiodawców z naszej Grupy każda pora jest dobra, aby wesprzeć potrzebujących. Tylko od początku tego roku w zbiórkach pod hasłem „Krew nie woda – nie bądź obojętny!” ponad 414 pracowników oddało łącznie blisko 190 l krwi.

Ratowanie życia, propagowanie idei krwiodawstwa i budowanie świadomości, że krew to w wielu sytuacjach jedyny lek – takie cele przyświecają akcjom krwiodawczym, które organizujemy w Grupie PGE. W cyklicznych zbiórkach biorą udział pracownicy z lokalizacji w całej Polsce.

## Warszawa

Na początku maja na hasło „Krew nie woda – nie bądź obojętny!” po raz kolejny odpowiedzieli pracownicy stołecznych spółek. Partnerami wiosennej zbiórki zostały Muzeum Narodowe w Warszawie oraz Ministerstwo Rozwoju i Technologii. Krwiobus regionalnego centrum krwiodawstwa i krwiolecznictwa, który stanął na pl. Trzech Krzyży, odwiedziło 37 osób – 29 z nich mogło podzielić się bezcennym darem, jakim jest krew. W cztery godziny zebrano ponad 13 l drogiego leku. – Warto być krwiodawcą! Zachęcam wszystkich, jeśli tylko możecie, podarujcie innym to, co macie najcenniejsze. Krwi przecież nie można wyprodukować ani kupić. Jedyną fabryką jest ludzki organizm. To nic nie kosztuje, nic nie boli. Cieszę się, że PGE organizuje takie akcje, a świadomość, że tak niewielkim wysiłkiem mogę uratować komuś życie, jest cudowna. Dostownie i w przenośni: pomaganie mam we krwi – podkreśla Anna Kołacz z PGE SA. Kolejna akcja w Warszawie została zaplanowana na jesień.



W naszej Grupie działa siedem klubów HDK. Wśród pracowników mamy ponad 400 stałych honorowych dawców, a setki osób przyłączają się spontanicznie do akcji krwiodawczych organizowanych w spółkach i oddziałach Grupy PGE w całej Polsce.

## Kraków i Wrocław



Pracownicy PGE Energia Ciepła w tym roku już trzykrotnie honorowo oddali krew – 21 lutego w KOGENERACJI oraz 22 lutego i 26 kwietnia w oddziale matopolskim. Do udziału w zbiórce zorganizowanej we Wrocławiu przez Klub HDK „Kropelka” na rzecz miejscowej Kliniki Transplantacji Szpiku, Onkologii i Hematologii Dziecięcej zgłosiły się 22 osoby – 10 z nich zostało zakwalifikowanych do oddania krwi i w sumie zebrano 4,5 l. W Krakowie krwiodawcy oddali łącznie prawie 16,5 l krwi. W akcjach wzięło udział 26 osób. Ciepłownicy zapraszają na kolejne zbiórki, które odbędą się jesienią.

## Dar życia od PGE Dystrybucja

Aż 86 krwiodawców i ponad 52 l krwi oraz osocza – to efekt jesienno-zimowej zbiórki w PGE Dystrybucja. Tylko w 2023 r. 59 pracowników oddało ponad 29 l drogiego płynu. Już niebawem ten wynik może być jeszcze wyższy – 14 czerwca, w Światowy Dzień Krwiodawstwa, spółka planuje zaprosić do uczestniczenia w zbiórce krwi, która potrwa do 31 sierpnia. – Udział w tego typu akcjach daje mi zawsze dużo radości i zadowolenia – mówi Jakub Grabowski z rzeszowskiego oddziału spółki.

## Honorowi z PGE GiEK



Od stycznia do kwietnia 2023 r. kluby HDK w PGE GiEK zorganizowały sześć akcji krwiodawczych, w których uczestniczyły 226 osób. Zebrano wówczas ponad 101 l krwi. W drugim półroczu planowane



są kolejne akcje – będzie ich minimum siedem. Członkowie klubów HDK, które działają przy elektrowniach i kopalniach spółki, aktywnie oddają krew od 1974 r. Pierwsze z nich powstały w Kopalni Węgla Brunatnego Bełchatów oraz Elektrowni Dolna Odra i kontynuują swoją działalność do dziś. Kluby HDK działają również w elektrowniach Bełchatów, Turów oraz Opole. Najliczniejszy z nich, zrzeszający blisko 220 członków, funkcjonuje przy bełchatowskiej elektrowni. Zbiórki krwi są prowadzone także w spółkach zależnych – jedna z nich, zorganizowana przez Powiatowe Stowarzyszenie HDK przy Kopalni Bełchatów, odbyła się na terenie Bestgum Polska. Wówczas ponad 25 l krwi oddało 56 osób. – Podczas akcji, która odbyła się 21 kwietnia, krew zbieraliśmy m.in. dla 15-letniej Ani Zbierańskiej z Radomska, zmagającej się z ostrą białaczką szpikową. Bardzo się cieszę, że i tym razem mogliśmy liczyć na wielkie serca pracowników PGE GiEK i spółki Bestgum, którzy swoim udziałem w zbiórce krwi udowodnili, że są gotowi nieść bezinteresowną pomoc potrzebującym – podkreśla Cezary Kłucjasz, prezes Powiatowego Stowarzyszenia HDK przy Kopalni Bełchatów.

Dziękujemy wszystkim pracownikom Grupy PGE, którzy co roku tak licznie ruszają do punktów krwiodawstwa i biorą udział w naszych zbiórkach. Krew nie woda, a Wy nie jesteście obojętni i za to należy się Wam wielkie uznanie.

## Bieganie i pomaganie



Nasi pracownicy angażują się w promowanie idei honorowego krwiodawstwa. 21 maja drużyna PGE Energetic Running wybiegła na trasę VI edycji KrwioBiegu Warszawa, by zachęcać do oddawania krwi dla potrzebujących i wspierać rozwój honorowego krwiodawstwa w Polsce. Charytatywne zawody zorganizował Mazowiecki Oddział Okręgowy Polskiego Czerwonego Krzyża. Biegacze mieli do pokonania dystans 5 km lub 10 km wzdłuż brzegów Wisły. Mogli także wystartować w biegu sztafetowym i ultramaratonie na 50-kilometrowej trasie. Łącznie w zawodach wzięło udział ponad 300 osób. Wszystkim przyświecał cel propagowania krwiodawstwa i wolontariatu oraz upowszechniania najprostszej formy ruchu, jaką jest bieganie.

# Gmina napędzana wiatrem

PGE Baltica

Ponad 45 zrealizowanych projektów o łącznej wartości 1 mln zł – to efekt pierwszej edycji programu wspierającego lokalne inicjatywy mieszkańców Choczewa. Niebawem na terenie tej gminy powstanie lądowa infrastruktura przyłączeniowa dla morskich farm wiatrowych PGE Baltica.

Spółka PGE Baltica wraz z innymi inwestorami zaangażowanymi w budowę Morskiej Farmy Wiatrowej Baltica zaprosili mieszkańców Choczewa do zgłaszania inicjatyw, które będą służyły lokalnej społeczności. Cała akcja została przeprowadzona pod hasłem: „Choczewo. Gmina napędzana wiatrem”. Zażyciem programu było wsparcie projektów, które pozwolą rozwiązać aktualne wyzwania istotne dla osób z tej gminy, zwiększą zaangażowanie mieszkańców oraz wzmocnią ich kompetencje i długotrwały kapitał społeczny.

## Wiele projektów z dofinansowaniem od PGE

Ze środków przekazanych przez PGE Baltica Fundacja PGE wsparła w ramach programu „Choczewo. Gmina napędzana wiatrem” w sumie 20 projektów z zakresu rozwoju społecznego, zapewnienia bezpieczeństwa, rozbudowy i wyposażenia miejsc aktywności lokalnej oraz ochrony dziedzictwa kulturowego i przyrodniczego. Środki trafiły m.in. do Stowarzyszenia Miłośników Piłki Siatkowej SET Choczewo, Stowarzyszenia im. kpt. Antoniego Rymczy ps. Maks czy ochotniczych straży pożarnych w Kopalinie, Stąpszewie, Sasinie i Choczewie.

Mieszkańcy zgłosili także projekty związane z termomodernizacją budynku świetlicy wiejskiej w Łętowie, budową boiska do koszykówki, renowacją boiska do piłki siatkowej i zakupem urządzeń na plac zabaw czy siłownię w świetlicy w Sasinie. Dużą część darowizn została przeznaczona na wyposażenie ochotniczych straży pożarnych działających na terenie gminy. To kolejny element współpracy strażaków i energetyków na rzecz poprawy bezpieczeństwa oraz komfortu odbiorców energii elektrycznej.

## Sprzęt dla strażaków

Program „Choczewo. Gmina napędzana wiatrem” to jednak nie jedyna forma wsparcia lokalnej społeczności przez PGE Baltica. Spółka przekazała także dodatkowe środki na zakup wodnego skutera ratowniczego wraz z wyposażeniem dla Ochotniczej Straży Pożarnej Choczewo. Nowy sprzęt pomoże rozwijać ratownictwo wodne w jednostce oraz pozwoli efektywniej działać strażakom z gminy i powiatu wejherowskiego. Dzięki niemu ratownicy szybciej dotrą do osób potrzebujących ratunku na morzu, by udzielić im profesjonalnej pomocy.



Realizując inwestycje takie jak Morska Farma Wiatrowa Baltica, Grupa PGE dba o to, aby być dobrym sąsiadem w lokalizacjach, gdzie powstaje nasza infrastruktura. Program realizowany w gminie Choczewo to przykład skutecznej współpracy inwestorów z lokalnymi organizacjami, która umożliwia spełnienie konkretnych potrzeb mieszkańców gminy. Jestem przekonany, że równie chętnie zaangażują się oni w kolejną edycję i zgłoszą projekty, które będą służyły całej społeczności.

**Arkadiusz Sekściński**  
prezes zarządu PGE Baltica

# Emocje do ostatniego gwizdka

PGE SA

Za nami sezon 2022/2023 PKO BP Ekstraklasy, czyli 34. kolejki emocjonujących piłkarskich spotkań. Wśród 18 zespołów walczących o tytuł mistrza Polski znalazła się drużyna PGE FKS Stal Mielec, dla której był to trzeci sezon od powrotu do najwyższej klasy rozrywkowej.

Z 34 rozegranych spotkań drużyna PGE FKS Stal Mielec 11 razy wychodziła zwycięsko, 13 razy jej zawodnicy musieli uznać wyższość rywali, a 10 meczów zakończyło się podziałem ligowych punktów. Krystian Getinger, kapitan PGE Stali Mielec, podkreśla, że jest dumny z postawy zespołu, który w zakończonym już sezonie zdobył najwięcej punktów w ligowej tabeli od powrotu do rozgrywek Ekstraklasy. – Nie wszystkie mecze układały się po naszej myśli, lecz zawsze potrafiliśmy się podnieść po porażkach, aby godnie reprezentować barwy PGE FKS Stali Mielec. Na koniec sezonu możemy się cieszyć z 11. miejsca w tabeli – podsumował.



Trzeci sezon PGE FKS Stali Mielec w Ekstraklasie był najtrudniejszym z dotychczasowych – twierdzą zgodnie piłkarze i sztab z Mielca.



Piłkarze z Mielca zakończyli sezon na 11. miejscu w tabeli.

## Mocny akcent na koniec

Jeszcze w ostatniej rozgrywce minionego sezonu zespół z Mielca musiał postawić kropkę nad i, aby być pewnym utrzymania miejsca w PKO BP Ekstraklasie. Drużyna spotkała się z Wartą Poznań na własnym stadionie. Mecz zakończył się zwycięstwem gospodarzy (1:0), a bramkę zdobył Fryderyk Gerbowski, który został również wybrany do najlepszej jedenastki rundy PKO BP Ekstraklasy. – Od początku mówiliśmy sobie, że mamy do wykonania zadanie: bardzo ważny mecz z Wartą. Wiedzieliśmy, że będzie duża presja, ale staraliśmy się zachować spokój. Brawa dla drużyny, że potrafiła udźwignąć ciężar tego spotkania i zdobyła ważne trzy punkty. Zależało nam, aby pożegnać się na naszym stadionie zwycięstwem i mieć satysfakcję, że to my sami postawiliśmy ten ostatni krok w drodze do utrzymania się w PKO BP Ekstraklasie – powiedział Kamil Kiereś, trener PGE FKS Stali Mielec.

Sezon 2022/2023 to nie tylko wydarzenia sportowe, ale również te związane z funkcjonowaniem klubu. A ten dokonał w zimowym okienku transferowym najwyższego transferu w historii. Zespół PGE FKS Stal Mielec opuścił Saïd Hamulic, który dołączył do francuskiego FC Toulouse.

Prezesa klubu Jacka Klimka cieszy to, że mielecka drużyna ciągle notuje progres sportowy. – Szansę rozwijania umiejętności pod opieką sztabu pierwszej drużyny otrzymało kilku wyróżniających się zawodników Akademii PGE FKS Stal Mielec – podkreślił. – Obecnie PGE FKS Stal Mielec to ceniona marka o wysokiej rozpoznawalności nie tylko w naszym kraju, ale również poza jego granicami. Dzięki grze w Ekstraklasie możemy zapewnić naszym sponsorom dotarcie do ogromnej liczby odbiorców. W tym miejscu chciałbym mocno zaznaczyć, że ciągły rozwój klubu nie byłby możliwy bez pomocy naszych sponsorów, takich jak PGE. Dziękuję za wsparcie i zaufanie, jakim nas obdarzono. Mogę zapewnić, że nowy sezon zawodnicy PGE FKS Stali Mielec rozpoczną pełni energii, aby osiągnąć jeszcze lepszy wynik – zapowiedział Jacek Klimek.



# Notuj z głową

Michał Bajerski, Centrum Wiedzy i Rozwoju Grupy PGE

Wynalezienie pisma było jednym z większych wydarzeń w historii ludzkości. Niektórzy wręcz uważają, że pozwoliło zbudować cywilizację, jaką znamy. Jedną z form wykorzystywania pisma jest oczywiście notowanie. Pozwala nam zapamiętywać i przywoływać kluczowe rzeczy. Jak robić to z głową?

Większość spraw postrzegamy w życiu linearnie – układają się w naszych głowach w linie mające logiczny porządek: początek, środek, koniec. Tak patrzymy na upływ czasu, który pędzi od punktu A do punktu B i nie spotyka się dwa razy w jednym miejscu. Tak samo czytamy książki: od początku do końca, od lewej do prawej. Jednak zapisywanie w ten sposób rzędów słów jest jedną z większych pułapek. Dlaczego? Nasza pamięć nie działa linearnie. Przypomina raczej wielki kotł, w którym są wymieszane różne wspomnienia. Sięgamy do nich bardziej lub mniej swobodnie, a od wspomnienia X nagle przechodzimy do Y, bo skojarzyły nam się małe elementy. Taki „śląd pamięciowy” często uruchamia całą lawinę myśli. I właśnie skuteczne myślenie, łączenie faktów, zapamiętywanie ułatwia znajomość i wykorzystanie tej prawidłowości.

## Indeksy i słowa kluczowe

Jedną z częściej przywoływanych technik notowania jest metoda Cornella. Ułatwia nie tylko logiczne uporządkowanie informacji, lecz także późniejsze ich odtwarzanie w szerszym kontekście. Pozwala na łatwe odnajdywanie najważniejszych zagadnień i łączenie haseł z szerszymi treściami. Takie słowo klucz staje się śladem pamięciowym, którym automatycznie uruchamiamy lawinę skojarzeń.

Metoda Cornella polega na podzieleniu obszaru notowania na kartce na cztery części. W górnym rzędzie umieszczamy tytuł, po lewej stronie wąską kolumnę, w której zapisujemy słowa kluczowe, hasła czy pytania, a po prawej – notatki właściwe, czyli fakty, szczegółowe informacje i główne myśli. Na samym dole umieszczamy część na podsumowanie.

Taki układ pozwala na łatwe porządkowanie treści i ich odnajdywanie oraz na łączenie szerszych zagadnień w mniejsze, powiązane tematycznie wiązki. Oczywiście kluczowe jest to, by w części właściwej nie silić się na elaboraty, ale korzystać z haseł i grafik. Notatki nie zastępują pamięci, a służą właściwemu jej odświeżaniu. Są pomocą, a nie zastępstwem dla naszych głów. Warto też oprzeć się pokusie chwycenia podkreślacza i zaznaczenia kolorem całego tekstu. Żeby takie wyróżnienie było efektywne i wskazywało na sedno sprawy, musi być oszczędne. W przeciwnym wypadku jest tylko pstrokacizną.

## Atomowe myśli

Każdy z nas lubi rozumieć. Nasze mózgi tak samo. A skąd się bierze zrozumienie, np. zagadnienia czy odpowiedzi? Nowe wiedza i umiejętności stają się dla nas użyteczne dopiero wtedy, gdy nasze umyśle „włączają je” w to, co już wiemy i umiemy. Słowem: umieszczają je pośrodku tego wielkiego systemu naszych przekonań i postaw. Nowa wiedza pojawia się wtedy, gdy nowość odpowiada na pytania: „Dlaczego?” albo „Po co?”, czyli wzbogaca nasz wewnętrzny repertuar. Przypomina to luźno powiązane ze sobą atomy, które wpływają na siebie nawzajem.

Jak sprawić, żeby idee, pomysły, nowe rzeczy ułożyły się w system? Na środku umieszczamy dane zagadnienie, ewentualnie krótką notatkę. I od tego elementu wychodzą cztery strzałki – nad górną zapisujemy: „Skąd to się bierze?”, po prawej: „Czy coś przeczy

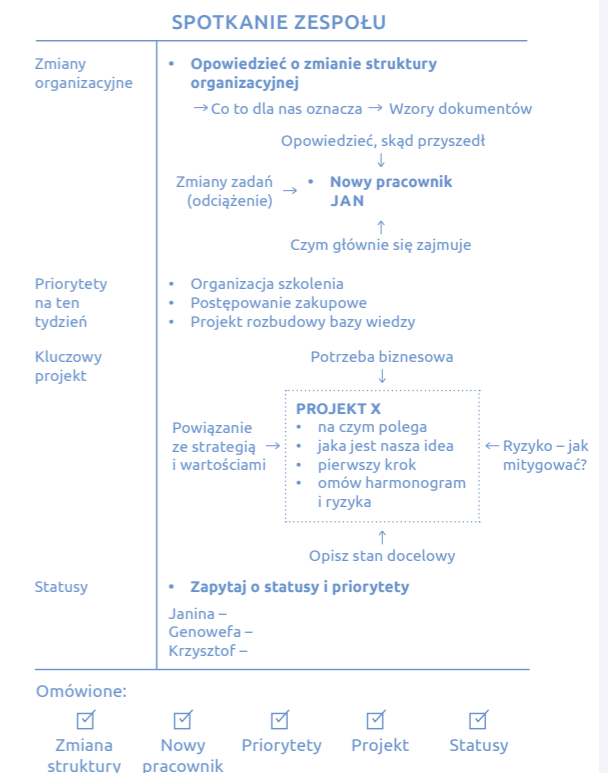
tej idei lub ją podważa”, na dole: „Do czego to prowadzi?”, a po lewej: „Do czego jest to podobne?”. Na poniższym przykładzie pokazujemy, jak można połączyć taką atomową myśl z metodą Cornella. Oczywiście od tej myśli mogą wychodzić kolejne. I wtedy mamy już nie jedno zagadnienie, ale cały ich system. Logiczny i powiązany. Mówiąc górnolotnie: staje się on częścią nas. Informacje są dostępne i bardziej przemyślane – a tym samym o wiele łatwiej jest je zapamiętać.

## Korpożyteczność

Te zasady ułatwiają uczenie się, zapamiętywanie i potem odtwarzanie nowej wiedzy. Tak, żeby nie wykuć, ale przemyśleć i dzięki temu zapamiętać. Rozwiązania te jednak mogą się przydać także w pracy zawodowej. Takie tworzenie notatek pozwala na przygotowanie wystąpienia, które w logiczny sposób uporządkuje poszczególne punkty i sprawi, że narracja zachowa związek przyczynowo-skutkowy. Przygotujemy się tak, że łatwiej będzie nam odtworzyć wspomnienia czy przebieg spotkania. Paradoksalnie im coś bardziej logiczne, wynikające z siebie, tym łatwiej odtwarzalne.

Dlatego nie bójmy się pisać w sposób – wydawałoby się – szalony, ze strzałkami i słowami kluczowymi. Ważne są dwie rzeczy: mocne ślady pamięciowe i umiejscowienie w szerszym systemie, czyli odpowiedzi na pytanie: „Jak to się wiąże z tym, co już wiem, i dokąd mnie to prowadzi?”.

## Wykorzystanie metody Cornella i atomowych myśli w notatkach





PGE Polska Grupa Energetyczna  
i Biebrzański Park Narodowy zapraszają na wystawę fotografii pt.:

# DOLINA BIEBRZY

*Biebrzański Park Narodowy w obiektywie  
pracowników PGE*

**Mścichy, woj. podlaskie,  
przed wejściem na ścieżkę edukacyjną „Biały Grąd”  
w Biebrzańskim Parku Narodowym  
24 kwietnia – 31 sierpnia 2023 roku**

fol. Mieczysław Nowak, Bełchatowskie Towarzystwo Fotograficzne

Lasy mają zdolność magazynowania wody. Porównuje się je do gąbki, która w czasie opadów akumuluje wodę w ściółce, roślinności i glebie, dzięki czemu podczas suszy zapewnia odpowiednią wilgoć nie tylko w lesie, ale też wpływa korzystnie na zawartość pary wodnej w powietrzu na terenach sąsiadujących, jak łąki i pola.

Prezentowane fotografie ukazują piękno unikalnej przyrody doliny rzeki Biebrzy, rozległe torfowiska oraz niezwykle rzadko występujące zagrożone wyginięciem gatunki roślin, ptaków i zwierząt. Zdjęcia zostały wykonane przez pracowników Grupy PGE wiosną 2021 roku, podczas warsztatów fotograficznych prowadzonych na terenie Biebrzańskiego Parku Narodowego.

Dolina Biebrzy jako plener fotograficzny nie została wybrana przypadkiem. W 2021 roku PGE nawiązała współpracę z Biebrzańskim Parkiem Narodowym. Dzięki wsparciu PGE na dwóch kluczowych dla parku budynkach, tj. Centrum Edukacji i Zarządzania w Osowcu-Twierdzy oraz Ośrodku Rehabilitacji Zwierząt i budynku informacji turystycznej w Grzędach zostały zainstalowane panele fotowoltaiczne. PGE przekazała środki na montaż paneli, a pracownicy Grupy PGE wsparli merytorycznie dyrekcję parku, aby opracować projekt budowy obu instalacji według najbardziej optymalnych parametrów. Współpraca PGE z Biebrzańskim Parkiem Narodowym jest realizowana w ramach programu „Lasy Petne Energii”.

