

01

Pod Parasolem

magazyn pracowników GK PGE

luty 2023

Temat numeru s. 4

Tarcza Solidarnościowa –
ochrona dla klientów

**Efektywna
organizacja** s. 22

W Programie LTE450
nie zwalniamy tempa

Kultura i sport s. 32

PGE Narodowy
znów w trasie



Prowadzimy w zielonej zmianie

Szanowni Państwo,

nasza Grupa realizuje najbardziej zaawansowany projekt rozwoju morskich farm wiatrowych w polskiej strefie Bałtyku. Pierwszy prąd ma popłynąć z nich już w 2026 r. Najbliższe 12 miesięcy to kolejny ciekawy czas dla powstającej Morskiej Farmy Wiatrowej Baltica o mocy ok. 2,5 GW. W tym roku zapadną najważniejsze rozstrzygnięcia zakupowe dla projektu, który realizujemy wspólnie z Ørsted, w tym wybór dostawcy turbin. Zostanie także przygotowana dokumentacja niezbędna do ubiegania się o pozwolenia na budowę.

Inwestycje w odnawialne źródła energii, zarówno farmy wiatrowe na morzu, jak i na lądzie, fotowoltaikę, elektrownie szczytowo-pompowe, magazyny energii oraz niskoemisyjne źródła kogeneracyjne pomogą trwale powstrzymać wzrost kosztów energii. Polska potrzebuje źródeł wytwarzania, które będą stabilizowały system i pozostaną odporne na manipulacje cenowe na rynku surowców, a przy tym nie będą obciążone kosztami uprawnień do emisji CO₂.

Projekty inwestycyjne prowadzone przez naszą Grupę są odpowiedzią na potrzeby Polaków i pozwolą na zapewnienie bezpieczeństwa energetycznego kraju. Ceny energii muszą być na poziomie akceptowalnym dla gospodarstw domowych, a jednocześnie nie mogą zmniejszać konkurencyjności polskiej gospodarki. Realizując kolejne inwestycje, nie zapominamy także o zwiększaniu świadomości odbiorców i wskazywaniu dobrych nawyków w korzystaniu z energii i ciepła. Dlatego angażujemy się w kampanie społeczne i inicjujemy działania, które pomogą Polakom efektywnie zarządzać energią w domach i w przedsiębiorstwach.

Życzymy przyjemnej lektury!



Pod Parasolem

Magazyn pracowników Grupy Kapitałowej PGE

Wydawca: PGE Polska Grupa Energetyczna SA

Redaktor naczelna: Katarzyna Wolanin (PGE SA)

Redaktor prowadząca: Justyna Koszewska-Kasprzak (PGE SA)

Redakcja: Anna Woźna (PGE GiEK), Piotr Kwiatkowski (PGE EC), Alina Chwiejczak (PGE Dystrybucja o. Łódź), Katarzyna Stącel (PGE Obrót), Małgorzata Babska (PGE SA), Krzysztof Gotowicki (PGE SA), Mariusz Majewski (PGE Obrót), Maciej Gelberg (PGE EO), Renata Grunwald-Kopeć (PGE Systemy), Marta Proczek (Fundacja PGE), Marlena Kamińska (PGE Ekoserwis), Marcin Poznań (PGE Baltica)

Ten numer współtworzyli z nami: Karolina Mackiewicz (PGE SA), Renata Kędra (PGE SA), Barbara Fiszer (Fundacja PGE), Marta Proczek (Fundacja PGE), Łukasz Boczar (PGE Dystrybucja), Dariusz Chmielewski (Centrum Wiedzy i Rozwoju Grupy PGE), Agnieszka Partyka (Centrum Wiedzy i Rozwoju Grupy PGE), Piotr Gliszczyński (Centrum Wiedzy i Rozwoju Grupy PGE), Agata Kolasińska (Centrum Wiedzy i Rozwoju Grupy PGE), Monika Żurawska (PGE SA), Elwira Dias (PGE SA), Katarzyna Łazarowicz (PGE Systemy)

Adres redakcji: ul. Mysia 2, 00-496 Warszawa, komunikacja.wewnetrzna@gkpgge.pl

Skład, edycja, korekta: Time4

Wydanie: luty 2023 nr 2 (130)

Redakcja nie zwraca materiałów niezamówionych, zastrzega sobie prawo skracania i redagowania tekstów przyjętych do druku oraz nieodpłatnego publikowania listów.

Wszystkich czytelników zachęcamy do współpracy przy tworzeniu magazynu. Materiały można wysyłać na adres e-mail: podparasolem.gkpgge@gkpgge.pl lub bezpośrednio do redaktorów.

Temat numeru

- 4 Tarcza Solidarnościowa – ochrona dla klientów
- 6 Pomagamy mądrze korzystać z energii i ciepła

Zielona energia

- 10 Więcej lokalizacji, więcej energii z Bałtyku
- 12 Nowa koncesja, nowe zasady
- 13 Rozwijamy segment GOZ

Inwestycje i rozwój

- 14 Pierwsza w Polsce
- 15 Zasilamy strefę Euro-Park Stalowa Wola
- 16 Rekordowe wsparcie

Ciepłownictwo

- 18 Inwestycje w jednostki gazowe
- 19 Nowe moce dla Rybnika
- 20 Wyjątkowe rozdanie

Efektywna organizacja

- 22 W Programie LTE450 nie zwalniamy tempa
- 23 Cyfrowa rewolucja
- 24 Ultradźwięki do naprawy kotła
- 26 Jak się odnaleźć w nurcie zmiany?

- 28 Moc pod kontrolą

Obsługa klienta

- 29 Pomoc za kliknięcie

Compliance

- 30 Zgodność w każdym obszarze

Kultura i sport

- 32 Zimowy PGE Narodowy znów w trasie

CSR

- 34 Wspólnie chronimy przyrodę
- 36 Lokalna pomoc ma moc

Fundacja PGE

- 37 Posłuchaj głosów Armii Krajowej

BHP

- 38 Nie tylko dla inżyniera
- 39 Pod szczególną ochroną

Rozmaitości

- 40 E-learning – wirtualna nauka, realne korzyści
- 42 Zaplanuj zimowy wypoczynek nad Jeziorem Ostrzyckim

Tarcza Solidarnościowa – ochrona dla klientów

PGE Obrót

Rządowa Tarcza Solidarnościowa pozwoli uniknąć gwałtownych wzrostów cen za energię elektryczną, których obawia się większość polskich rodzin. Dzięki niej rachunki za prąd w gospodarstwach domowych będą mniejsze o 2-3 tys. zł.

Dzięki temu rozwiązaniu ok. 8 mln gospodarstw domowych w ogóle nie odczuje wzrostu cen energii elektrycznej. Rozwiązanie przewiduje zagwarantowanie stałej ceny dla zużycia rocznego na poziomie:

- **2000 kWh** dla gospodarstw domowych,
- **2600 kWh** dla osób z niepełnosprawnościami*,
- **3000 kWh** dla rodzin wielodzietnych (z Kartą Dużej Rodziny) i gospodarstw rolnych*,
- **250 kWh** dla działki w rodzinnym ogrodzie działkowym (ROD)*,
- **2 MWh** (2000 kWh) w związku z budową budynku mieszkalnego jednorodzinne*.

* Pod warunkiem złożenia oświadczenia.

Oznacza to, że każda polska rodzina – również ta, która zużywa np. 2700 kWh/3100 kWh rocznie – skorzysta na zamrożeniu cen do właściwego dla swojego przypadku poziomu (2000, 2600 lub 3000 kWh). W 2023 r. jedynie nadwyżka będzie obciążona wyższymi kosztami, które będą określone na poziomie maksymalnym. Dzięki wprowadzonym przez rząd rozwiązaniom za nadwyżkę klienci nie zapłacą więcej niż 693 zł/MWh.

W przypadku jednostek samorządu terytorialnego odbiorców użyteczności publicznej oraz mikro-, małych i średnich przedsiębiorstw cena netto energii elektrycznej nie przekroczy 785 zł/MWh (pod warunkiem złożenia przez te podmioty specjalnego oświadczenia).

Jakie dokumenty trzeba złożyć, żeby korzystać z Tarczy Solidarnościowej?

Odbiorcy uprawnieni do zamrożenia cen energii w 2023 r. z limitem 2 MWh nie muszą składać żadnych dokumentów. Klienci, którzy są uprawnieni do korzystania ze zwiększonych limitów zużycia energii elektrycznej, muszą pamiętać o złożeniu dodatkowego oświadczenia i dokumentów do 30 czerwca 2023 r. Ich wzory można znaleźć na stronie www.gkpgge.pl/dla-domu/oszczedzasz-2000.



Tarcza Solidarnościowa ma także rekompensować różnicę cen dla sprzedawców energii, którzy – żeby zagwarantować dostawy energii dla odbiorców – kupowali ją w szczególnych warunkach rynkowych, często po rekordowo wysokich cenach.

Ustawa o szczególnych rozwiązaniach służących ochronie odbiorców energii elektrycznej w 2023 r. weszła w życie 18 października 2022 r. Tarcza Solidarnościowa obowiązuje od 1 stycznia 2023 r. Dzięki Rządowej Tarczy Solidarnościowej, w zależności od rodzaju gospodarstwa domowego, poziom oszczędności wyniesie:

Rodzaj gospodarstwa domowego	Limit zużycia energii	Rachunek roczny 2023 bez Tarczy Solidarnościowej	Rachunek roczny 2023 z Tarczą Solidarnościową	Oszczędność w 2023 r.
Z Kartą Dużej Rodziny, rolnicy	3000 kWh	5700 zł	2700 zł	3000 zł
Z osobami z niepełnosprawnościami	2600 kWh	4900 zł	2300 zł	2600 zł
Pozostałe gospodarstwa domowe	2000 kWh	3800 zł	1800 zł	2000 zł

Podwójna zachęta do oszczędności

Klienci, którzy ograniczą zużycie energii o ponad 10 proc. w stosunku do 2022 r., oprócz oszczędności wynikających z ograniczenia zużycia energii otrzymają 10-proc. obniżkę rachunku w 2024 r.

W ramach Tarczy Solidarnościowej wprowadzono także obowiązek ograniczenia zużycia energii o minimum 10 proc. w obiektach administracji rządowej i samorządowej. Rząd zapowiedział także dodatkowe środki na lokalne inwestycje w energooszczędne oświetlenie ulic i miejsc publicznych, by możliwie szybko obniżyć wydatki samorządów na energię.

Jak sprawdzić, ile zużywam prądu?

Skorzystaj z jednej z poniższych możliwości.

1. Załóż się do Elektronicznego Biura Obsługi Klienta PGE eBOK.

- „Przełącz konto” i wybierz to, dla którego chcesz sprawdzić zużycie.
- Przejdź do zakładki Twoje Zużycie.
- Wybierz punkt poboru (PPM).
- Wybierz zużycie całkowite.
- Sprawdź dane na wykresie.
- Zsumuj wartości zużycia*.

2. Sprawdź swoją fakturę za prąd – znajdziesz tam informację o zużyciu w minionym roku.

* Okresy rozliczeniowe obrazujące zużycie mogą nie pokrywać się z rokiem kalendarzowym i mogą stanowić przybliżoną wartość rocznego zużycia w zależności od dat odczytu.



Paweł Majewski
prezes zarządu PGE Obrót

Wszyscy uczestnicy rynku energii, zarówno wytwórcy, sprzedawcy, jak i odbiorcy, czyli klienci, ponoszą konsekwencje trwającego od ponad

roku kryzysu energetycznego. Wzrost cen surowców spotęgowany agresją Rosji na Ukrainę oraz rosnące koszty zakupu praw do emisji dwutlenku węgla spowodowały wzrosty cen energii nie tylko w Polsce, lecz także w całej Europie. W PGE aktywnie działamy, by nasi klienci w jak najmniejszym stopniu odczuli podwyżki cen prądu. Włączamy się w inicjatywę rządu i wdrażamy rozwiązania, które będą chronić klientów i podnosić ich świadomość dotyczącą racjonalnego korzystania z energii elektrycznej i ciepła.

Ciepło pod kontrolą

Przed wyższymi rachunkami są chronieni także odbiorcy ciepła. 26 stycznia 2023 r. Sejm uchwalił ustawę wprowadzającą mechanizm ograniczenia podwyżek. Po 28 lutego 2023 r. poziom cen ciepła dla odbiorców nie będzie mógł wzrosnąć więcej niż o 40 proc. względem cen i stawek opłat stosowanych 30 września 2022 r., obliczonych przez przedsiębiorstwo energetyczne indywidualnie dla danego systemu ciepłowniczego z uwzględnieniem cen i stawek opłat w każdej grupie taryfowej. Różnica pomiędzy tą ceną dostawy ciepła a ceną ciepła wynikającą z taryfy zostanie pokryta z Funduszu Przeciwdziałania COVID-19.

– Zbrojna agresja Rosji na Ukrainę spowodowała bardzo trudną sytuację na rynkach paliw, co przekłada się również na wyższe koszty wytwarzania energii elektrycznej i ciepła. Specyfika rynku ciepła, który w przeciwieństwie do rynku energii elektrycznej ma charakter lokalny, a dodatkowo zasady taryfowania wytwarzania ciepła są odmienne w przypadku ciepłowni i jednostek kogeneracji, powoduje, że odbiorcy w poszczególnych miastach w różnym stopniu, terminie i z inną częstotliwością odczuwają podwyżki cen ciepła. Wejście w życie ustawy ochroni ich przed wysokimi kosztami, a jednocześnie pozwoli wytwórcom ciepła na jego produkcję na podstawie zatwierdzonej przez prezesa URE taryfy – komentuje ustawę wprowadzającą mechanizm ograniczenia podwyżek cen ciepła Wojciech Dąbrowski, prezes PGE SA oraz prezes Polskiego Towarzystwa Elektrociepłowni Zawodowych.

Dowiedz się więcej

Najważniejsze i bieżące informacje o Tarczy Solidarnościowej można znaleźć na stronie www.gkpgge.pl/oszczedzasz-2000. Klienci PGE Obrót dostaną wiadomość o tarczy razem z fakturą, zgodnie z rozporządzeniem Ministerstwa Klimatu i Środowiska.



Pomagamy mądrze korzystać z energii i ciepła

PGE Obrót

Nasza Grupa chce prowadzić klientów w zielonej zmianie, nie tylko zapewniając im przyjazną środowisku energię z OZE, ale także pokazując, jak świadomie używać zasobów takich jak prąd i ciepło. Z myślą o tym przygotowujemy kolejne kampanie edukacyjne i akcje skierowane do dorosłych i dzieci.

O tym, że rozsądne używanie energii się opłaca, pod koniec ubiegłego roku przypominała sowa Mądra Głowa – bohaterka naszej kampanii edukacyjnej. Zachęcaliśmy w niej, aby w efektywny sposób korzystać z energii elektrycznej i zwrócić uwagę na to, ile kilowatogodzin zużywają najbardziej popularne domowe sprzęty. Aby ułatwić to zadanie, przygotowaliśmy specjalny kalkulator energii, dostępny na stronie internetowej www.madrze-korzystaj.pl. Dzięki niemu każdy łatwo policzy zużycie i koszty energii dla poszczególnych urządzeń w gospodarstwie domowym. Taka wiedza to pierwszy krok do lepszego zarządzania energią i zmniejszenia za nią opłat. Szczególnie w obliczu kryzysu energetycznego wywołanego agresją Rosji na Ukrainę jest to temat, o którym warto przypominać.

Na potrzeby inicjatywy „Mądrze korzystaj z energii” został zrealizowany 15-sekundowy spot, który zobaczyło ponad 19,1 mln widzów w Telewizji Polsat, 14,6 mln w TVP i 450 tys. w TV Republika. Listopadowa kampania reklamowa prowadzona była nie tylko w telewizji, lecz także na nośnikach OOH i w mediach społecznościowych. W serwisie YouTube spot z sową Mądrą Głową obejrzano 2,7 mln razy. Reklama dotarła też do ponad 3,451 mln użytkowników Facebooka, którzy wyświetlili ją ponad 14,4 mln razy.

W listopadzie spot z poradami był emitowany także na dworcach, w pociągach PKP czy salonach prasowych. W sumie wyświetlono go ponad 422,7 tys. razy. Tylko w pociągach PKP naszą reklamę wyemitowano ponad 37,5 tys. razy na 1,5 tys. ekranów. Z kolei ponad 3,62 mln wyświetleń to wynik emisji spotu w galeriach

handlowych. W ramach kampanii reklamy zachęcające do wejścia na stronę www.madrze-korzystaj.pl pojawiły się również na 1,2 tys. billboardach w całej Polsce i 663 nośnikach reklamowych na autobusach w 79 miastach.

Z działaniami edukacyjnymi chcemy docierać zwłaszcza do naszych klientów. Z myślą o nich przygotowujemy materiały, które są dostępne w stacjonarnych biurach obsługi klienta i na stronie internetowej. Dobrymi praktykami związanymi z oszczędzaniem energii elektrycznej dzielimy się także w naszych mediach społecznościowych.



Wojciech Dąbrowski
prezes zarządu PGE SA

Mądre korzystanie z dobra, jakim jest energia elektryczna, powinno nam towarzyszyć każdego dnia. Szczególnie teraz, gdy wojna wywołana przez Putina w Ukrainie zachwiała sytuacją geopolityczną i spowodowała światowy kryzys energetyczny. Każdy z nas, zmieniając swoje nawyki, może mądrze używać energii elektrycznej i ograniczyć jej zużycie, a tym samym zmniejszyć rachunki.



Liczy się ciepło

Nasza Grupa zachęca do oszczędzania nie tylko energii, lecz także ciepła. W akcje edukacyjne związane z tym tematem aktywnie angażuje się PGE Energia Ciepła. Spółka i należący do niej Zespół Elektrociepłowni Wrocławskich KOGENERACJA objęły patronatem merytorycznym ogólnopolską kampanię społeczną „Liczy się ciepło”, zachęcającą do racjonalnego zużycia go w gospodarstwach domowych. Inicjatywa ma promować prooszczędnościowe postawy wśród Polaków, a jej organizatorem jest Polskie Towarzystwo Elektrociepłowni Zawodowych.

Inicjatywa jest kierowana do odbiorców ciepła sieciowego w całej Polsce, a także do osób na co dzień korzystających z jego indywidualnych źródeł w domach jednorodzinnych. Ma ona pomóc promować zalety związane z oszczędzaniem ciepła. Jest także odpowiedzią na badanie konsumenckie zrealizowane jesienią 2022 r. na zlecenie

Polskiego Towarzystwa Elektrociepłowni Zawodowych. Respondenci zostali zapytani o codzienne zwyczaje dotyczące ogrzewania miejsca zamieszkania. Badanie pozwoliło poznać poziom świadomości konsumentów ciepła i ich sposobów na jego oszczędzanie. Dziś wiadomo, że Polacy czują się niedoinformowani i poszukują poradnictwa w tym zakresie.

10 stycznia w siedzibie PGE Energia Ciepła odbyło się webinarium poświęcone oszczędzaniu ciepła. Wśród panelistów wystąpił Paweł Kaliński, dyrektor Departamentu Rynku Ciepła PGE Energia Ciepła.

Na spotkanie dotyczące oszczędzania ciepła w ramach kampanii „Liczy się ciepło” zostali zaproszeni także mieszkańcy Krakowa. Krakowska elektrociepłownia wspólnie z PTEZ zorganizowała szkolenie regionalne w siedzibie Wojewódzkiego Funduszu Ochrony Środowiska i Gospodarki Wodnej. W roli eksperta wzięła w nim udział Agnieszka Wyżykowska, p.o. kierownik Wydziału Rynku Ciepła w Oddziale nr 1 w Krakowie. Na miejscu obecni byli także eksperci PTEZ, Banku Ochrony Środowiska i Urzędu Miasta Krakowa. Wspólnie poruszyliśmy temat oszczędzania ciepła, sposobów na zmniejszenie rachunków za ogrzewanie i źródeł finansowania inwestycji poprawiających efektywność energetyczną budynków.



Przemysław Kołodziejek
prezes zarządu PGE Energia Ciepła

Jako spółka zapewniająca ciepło ok. 2 mln Polakom, angażujemy się w działania edukacyjne, które mogą pomóc zarówno w szerzeniu wiedzy na temat termomodernizacji budynków jedno- oraz wielorodzinnych,

jak i korzystania z dofinansowań w zakresie wymiany źródeł ciepła i podnoszenia efektywności energetycznej. To temat niezmiernie istotny, co podkreśla udział ważnych instytucji i ekspertów patronujących tej kampanii. Przekazujemy również wiedzę o tym, jak powstaje ciepło i skąd się bierze energia elektryczna, a także pomagamy budować świadomość ekologiczną wśród dzieci i młodzieży poprzez nasze autorskie programy, takie jak Energetyczna Kariera czy Przygody Kota Ciepłostawa. Dlatego chętnie włączyliśmy się również we wsparcie merytoryczne Polskiego Towarzystwa Elektrociepłowni Zawodowych w kampanii „Liczy się ciepło”.

Na lokalnych rynkach

Działania edukacyjne związane z zachęcaniem do oszczędzania ciepła PGE Energia Ciepła prowadzi także lokalnie, spotkanie w tym temacie odbyło się w Zgierzu pod egidą Regionalnej Agencji Poszanowania Energii i Środowiska oraz gminy miasta Zgierz. Było ono częścią projektu komunikacyjnego związanego z budową nowych jednostek wytwórczych w zgierskim oddziale. Podczas

szkolenia, które zostało dofinansowane z Mechanizmu Finansowego Europejskiego Obszaru Gospodarczego 2014-2021, przedstawiono rady, jak w okresie jesienno-zimowym ograniczyć zużycie ciepła w szkołach, przedszkolach i żłobkach, utrzymując komfort cieplny w pomieszczeniach.



Podczas konferencji w Zgierzu o pracy elektrociepłowni opowiedział prezes oddziału Krzysztof Fuzowski.

Spotkania z Kotem Ciepłostawem

Z kolei we Wrocławiu najmłodszych do oszczędzania energii i ciepła zachęca Kot Ciepłostaw – bohater edukacyjnej kampanii PGE Energia Ciepła. W kwietniu uczniowie Szkoły Podstawowej nr 9 odwiedzili wrocławską elektrociepłownię. Tę edukacyjną wizytę zawdzięczają wygranej w konkursie, któremu patronuje właśnie Kot Ciepłostaw. Jego przygody posłużyły też jako inspiracja do konkursów i zabaw dla dzieci podczas pikniku rodzinnego zorganizowanego przez radę osiedla na Kępie Mieszkańskiej we Wrocławiu.

Kota Ciepłostawa dobrze znają także dzieci m.in. z Torunia, Bydgoszczy i Gdańska. W połowie marca przedszkolaki z Gdańska miały możliwość poznania jego przygód podczas zajęć z pracownikiem bydgoskiej elektrociepłowni, który przybliżył im tajniki pracy ciepłowników. W przystępny sposób mówił, jak powstaje ciepło, jak dociera do kaloryfera, a także opowiadał o jego oszczędzaniu i ekologicznych zaletach korzystania z niego.

Dobre nawyki od najmłodszych lat

Edukacyjnymi działaniami skierowanymi do dzieci i młodzieży może pochwalić się także Oddział Wybrzeże. 12 grudnia 2022 r. w należącej do gminy Kosakowo koło Gdyni szkole w Pogórze zorganizowano warsztaty o oszczędzaniu energii dla uczniów klas 5-6. W interaktywnych zajęciach, z dala od tradycyjnych ławek szkolnych, uczestniczyło 250 uczniów. Celem spotkań było przypomnienie prawidłowych zasad oszczędzania m.in. ciepła i energii elektrycznej.

Z kolei w Gdyni odbyła się III Olimpiada Energetyczna o Puchar Prezydenta Gdyni, której współorganizatorem była PGE Energia Ciepła. Emocjonująca rywalizacja, w której udział wzięło 36 drużyn, miała miejsce w poniedziałek, 28 listopada 2022 r., w Pomorskim Parku Naukowo-Technologicznym. Tegoroczna edycja wydarzenia zwróciła uwagę na ważną kwestię, jaką jest oszczędzanie energii. W czasie spotkania odbył się pokaz działania kamery termowizyjnej, która jest używana do analizy i obniżenia kosztów ogrzewania budynku.

Projekt edukacyjny dla starszych klas szkół podstawowych i ponadpodstawowych we współpracy z Centrum Nowoczesności „Młyn Wiedzy” przygotowała PGE Toruń. Od stycznia 2023 r. spółka popularyzuje wiedzę w zakresie powstawania ciepła, produkcji, użytkowania i jego oszczędzania w ramach inicjatywy „Ogrzewanie w pudełku”. Ten autorski projekt pokazuje w ramach niestandardowych lekcji fizyki właściwości fizyczne ciepła, ale też przygotowuje młodzież do umiejętnego wykorzystania ciepła w domach.

Filmy edukacyjne, krzyżówki i rebusy to tylko część atrakcji przygotowanych przez pracowników Elektrociepłowni w Kielcach dla najmłodszych mieszkańców miasta z okazji szóstej edycji Kieleckich Dni Energii. W wydarzeniu, którego celem była promocja ochrony środowiska, w tym energooszczędności, wzięło udział kilkaset uczniów z 11 szkół podstawowych z terenu Kielc. Podczas spotkania z najmłodszymi pracownicy kieleckiej elektrociepłowni wyjaśniali, czym jest ciepło, skąd się ono bierze, jak je oszczędzać i dlaczego warto wybierać to sieciowe do ogrzewania domu. Na wszystkich uczestników, którzy odwiedzili stoisko edukacyjne elektrociepłowni, czekały nagrody.

O tym, że dbanie o środowisko i oszczędzanie energii łączą się ze sobą, przekonali się także mieszkańcy Rzeszowa. 22 kwietnia 2022 r. pracownicy oddziału wraz z uczniami i nauczycielami z Zespołu Szkół Energetycznych im. gen. Władysława Sikorskiego wzięli udział w sprzątaniu lasów w Nadleśnictwie Głogów. Pracownicy tłumaczyli młodzieży szkolnej, skąd bierze się ciepło i jakie działania można podejmować, by je oszczędza, a przy tym podkreślali plusey płynące z dbałości o środowisko naturalne.



Uczymy dzieci i młodzież, jak powstaje prąd oraz ciepło i jak z nich właściwie korzystać.

Ciepła woda bez piecyka

Podczas Regionalnego Forum Ekonomicznego „Nowa Energia”, które odbyło się 24-25 listopada 2022 r. w Kielcach, przedstawiciele tutejszej elektrociepłowni w trakcie panelu „Kryzys energetyczny – jak oszczędzać?” mówili o prostych, ale skutecznych sposobach zarządzania energią w gospodarstwach domowych. Zachęcali słuchaczy do podejmowania działań racjonalizujących zużycie ciepła i energii elektrycznej, na przykład dzięki niewielkiej zmianie naszych codziennych przyzwyczajeń. Ich efektem jest zmniejszenie zużycia energii i wydatków na nią, a także realny wpływ na stan środowiska naturalnego. Z uwagi na strukturę paliw zużywanych w energetyce skutkiem będzie również poprawa czystości powietrza, mająca niebagatelny wpływ na nasze zdrowie.



O zmianach w ciepłownictwie i edukacji odbiorców rozmawiano m.in. podczas webinaru PTEZ.

W minionym roku kielecki oddział rozpoczął także intensywną promocję programu „Ciepła Woda Użytkowa, czyli ciepła woda bez piecyka”, w ramach której przybliżył mieszkańcom zalety płynące z likwidacji piecyków gazowych. Podgrzewanie wody ciepłem sieciowym jest dla odbiorcy najbardziej komfortowym i bezpiecznym rozwiązaniem ze względu na eliminację ryzyka zatrucia czadem, a także opłacalnym ze względów finansowych. Mieszkańcy korzystający z programu nie muszą liczyć się z kosztami zakupu piecyka, jego regularnych przeglądów i usług serwisowych. O tych i innych zaletach można było usłyszeć w spotkach emitowanych w kieleckich rozgłośniach radiowych, a także przeczytać w lokalnej prasie i w portalach informacyjnych.

Dobrze przygotowani do sezonu grzewczego

O edukację mieszkańców w zakresie zarządzania ciepłem w mieszkaniach dba także PGE Toruń. Już od początku września ubiegłego roku spółka prowadzi w mieście kampanię informacyjną skierowaną do klientów – spółdzielni mieszkaniowych i wspólnot. Przed rozpoczęciem sezonu grzewczego 2022/2023 spółka uzgodniła z klientami kilka konkretnych działań technicznych, które przyczynią się do optymalizacji zużycia ciepła, w tym m.in. ustawianie krzywej grzania na wewnętrznych instalacjach centralnego ogrzewania (c.o.) u klientów na: 80/60; zmiana temperatury zewnętrznej włącz/wyłącz c.o. w węzłach ze standardowych +16/+180 °C na +14/+160 °C lub niższą; ograniczanie zużycia w częściach wspólnych oraz pomieszczeniach bez stałego przebywania ludzi – klatki schodowe, korytarze, piwnice i magazyny.

Od października prowadzone były kampanie w lokalnych mediach oraz u klientów związane z ogrzewaniem. Mieszkańcy Torunia mogli zobaczyć plakaty i ulotki o oszczędzaniu ciepła oraz obejrzeć tutoriale pokazujące, jak prostymi metodami można zaoszczędzić ciepło w domu. Tej tematyce był również poświęcony biuletyn dla klientów.

Pod patronatem Regionalnej Agencji Poszanowania Energii i Środowisk oraz gminy miasta Toruń spółka zorganizowała także szkolenie związane z oszczędzaniem ciepła i energii dla ponad 100 toruńskich dyrektorów i zarządzających placówkami oświatowymi – miejskimi szkołami, przedszkolami i żłobkami.

Więcej lokalizacji, więcej energii z Bałtyku

PGE Baltica

PGE Baltica kontynuuje najbardziej rozwinięte projekty budowy pierwszych polskich, morskich farm wiatrowych, które ukształtują przyszłość krajowej energetyki. W styczniu Ministerstwo Infrastruktury ogłosiło wyniki postępowań dla nowych obszarów przeznaczonych pod farmy wiatrowe na Bałtyku. Dwa z nich zostały rozstrzygnięte na korzyść PGE Baltica.

Pierwsze miesiące tego roku upływają pod znakiem decyzji, które dotyczą nowych obszarów lokalizacyjnych dla przyszłych projektów morskich farm wiatrowych. Nasza Grupa ubiega się o osiem akwenów. W większości położone są w sąsiedztwie tych, na których już rozwijamy projekty offshore, również w pobliżu Ustki, gdzie budujemy port serwisowy. Pozyskanie nowych obszarów pozwoliłoby na wykorzystanie efektu synergii w rozbudowie i optymalizacji przyszłych morskich farm wiatrowych. PGE Baltica ma już gotowe plany na zagospodarowanie każdego z terenów, o które się stara.

Ministerstwo Infrastruktury 9 stycznia 2023 r. ogłosiło wyniki postępowania rozstrzygającego, które dotyczyło obszaru 43.E.1. Najwięcej punktów uzyskała spółka celowa PGE Baltica o nazwie PGE Baltica 4, w której PGE ma 55 proc. udziałów, a mniejsza część należy do Tauron Polska Energia. Postępowanie dotyczyło wydania pozwolenia na wznoszenie i wykorzystywanie sztucznych wysp, konstrukcji i urządzeń (tzw. PSzW) na obszarze zlokalizowanym na Ławicy Słupskiej. Ten teren jest postrzegany jako jeden z bardziej atrakcyjnych dla rozwoju morskich farm wiatrowych. Z jednej strony przemawia za tym duża powierzchnia akwenu (ok. 118 km kw.), a z drugiej stosunkowo nieduża (ok. 42 km) odległość od Ustki, w której PGE Baltica buduje bazę serwisową dla morskich farm wiatrowych. Według szacunków PGE Baltica na tym obszarze możliwe będzie zbudowanie farmy o mocy prawie 1 GW.

Dynamiczna synergia

Drugie rozstrzygnięcie, z 25 stycznia 2023 r., dotyczy pozwolenia lokalizacyjnego dla obszaru 60.E.3 położonego na Ławicy Śródkowej Morza Bałtyckiego. W tym wypadku najwięcej punktów zdobyła Elektrownia Morska Baltica 1, spółka celowa należąca do PGE Baltica. Akwen ma jeszcze większą powierzchnię, bo ok. 143 km kw., jest położony ok. 78 km od polskiego wybrzeża i sąsiaduje bezpośrednio z rozwijanym już przez spółkę projektem Baltica 1 o mocy ok. 0,9 GW. Specjaliści PGE Baltica szacują, że na nowym obszarze można wybudować prawie 1,2 GW mocy wytwórczych, a sąsiedztwo z Baltica 1 pozwoli na zdynamiczowanie rozwoju obu projektów. Przedsięwzięciu planowanemu na nowym obszarze nadali roboczą nazwę Baltica 1+, co wskazuje, że pod wieloma względami można będzie je rozwijać równolegle.

PGE Baltica zawnioskowała o łącznie osiem obszarów jeszcze w latach 2021 i 2022. Ministerstwo Infrastruktury uwolniło wówczas w sumie 11 akwenów pod przyszłe morskie farmy wiatrowe, umożliwiając inwestorom składanie wniosków. Ubieganie się o nowe pozwolenia lokalizacyjne przez PGE Baltica wynika z dążenia do realizacji celu strategicznego naszej Grupy w obszarze morskiej energetyki wiatrowej, jakim jest osiągnięcie do 2040 r. co najmniej 6,5 GW mocy zainstalowanej w technologii offshore wind.

Realizujemy strategię

Ustalenia dotyczące obszarów przeznaczonych pod budowę nowych morskich farm wiatrowych podlegają procedurze odwoławczej. Gdyby jednak PGE Baltica otrzymała ostateczne decyzje lokalizacyjne, to dwa nowe pozyskane obszary, na których można wybudować łącznie prawie 2,2 GW mocy wytwórczych w połączeniu z już realizowanymi projektami o łącznej mocy 3,4 GW, wypełniłyby znaczną część celu wyznaczonego w strategii naszej Grupy.

Na przełomie stycznia i lutego 2023 r. spodziewane są kolejne decyzje dotyczące PSzW. W artykule przedstawiono stan na 27 stycznia br.

Kolejny ciekawy rok w offshore wind

W 2023 r. PGE Baltica będzie kontynuować realizację projektów Baltica 2 i 3 oraz Baltica 1. W przypadku Baltica 2 i 3, składających się na Morską Farmę Wiatrową Baltica o łącznej mocy ok. 2,5 GW, projekt ma za sobą ważną decyzję środowiskową dla farmy wiatrowej i tę o środowiskowych uwarunkowaniach dla infrastruktury przyłączeniowej, a oprócz nich: pozwolenia na wznoszenie sztucznych wysp (PSzW) oraz na ułożenie i utrzymanie kabli (PUUK), umowy przyłączeniowe do sieci przesyłowej z operatorem oraz prawo do kontraktu różnicowego (CFD). W ostatnim kwartale minionego roku MFW Baltica jako pierwszy projekt offshore wind w Polsce otrzymała decyzję prezesa URE dotyczącą indywidualnego poziomu wsparcia, poprzedzoną podobnym ustaleniem na poziomie Komisji Europejskiej. W tym roku zapadną najważniejsze rozstrzygnięcia zakupowe dla projektu, w tym wybór dostawcy turbin. Zostanie także przygotowana dokumentacja niezbędna do ubiegania się o pozwolenia na budowę.

W projekcie Baltica 1 o mocy ok. 0,9 GW PGE Baltica będzie kontynuować badania zasobów wiatru, zafalowania i prądów morskich, które rozpoczęły się na przełomie wiosny i lata ubiegłego roku. Pomiary wejdą w kolejny rok kalendarzowy, a ich łączny dwuletni okres pozwoli uzyskać reprezentatywne dane na temat warunków meteorologicznych panujących w obszarze przeznaczonym pod budowę elektrowni na morzu. W kolejną fazę wejdą także badania środowiskowe dla tego projektu.

Nowy port w Ustce coraz bliżej

Na ten rok zaplanowano także kolejne etapy przygotowania do budowy portu serwisowego w Ustce. Obiekt, który powstanie w zachodniej części miasta, będzie zapleczem techniczno-magazynowym dla załóg serwisowych mających pracować przy obsłudze morskich farm wiatrowych. Aktualnie specjaliści PGE Baltica wykonują szczegółową

analizę techniczną pozyskanego terenu części portu w Ustce, która pozwoli na wybór najlepszego sposobu jego zagospodarowania.

Spółka jest na wstępnym etapie przygotowania projektu portu serwisowego – ma za sobą inwentaryzację istniejących budynków i typowo portowych elementów. Budowa rozpocznie się w 2024 r., po uzyskaniu niezbędnych postanowień administracyjnych, w tym przede wszystkim pozwolenia na budowę. Zakończenie realizacji i otrzymanie zgody na użytkowanie prawdopodobnie zbiegnie się z datą przekazania pierwszego etapu Morskiej Farmy Wiatrowej Baltica – w 2026 r.



Wojciech Dąbrowski
prezes zarządu PGE SA

Obszar 43.E.1 znajduje się blisko realizowanych przez nas morskich projektów wiatrowych oraz budowanego portu serwisowego w Ustce, co pozwoli na wykorzy-

stanie efektu synergii i skali prowadzonej działalności. Daje nam to przewagę i wyróżnia spośród konkurencji, ponieważ pozwala na skrócenie procesów i optymalizację kosztów wielu zadań projektowych. Obszar 60.E.3 bezpośrednio sąsiaduje z już rozwijanym przez nas projektem Baltica 1. W niektórych przypadkach będzie możliwe przeprowadzenie wspólnych procedur zakupowych, m.in. dotyczących prowadzenia badań i pozyskania komponentów koniecznych do wybudowania i eksploatacji morskich farm wiatrowych w tej części Bałtyku. To już drugie w ostatnim czasie postępowanie rozstrzygnięte na korzyść PGE. Świadczy to o wysokiej jakości merytorycznej przygotowanych wniosków i stojącej za tym solidnej pracy naszych specjalistów. Zgodnie ze strategią Grupy PGE do 2040 r. planujemy wybudować co najmniej 6,5 GW mocy wytwórczych na Bałtyku i każde nowe pozwolenie lokalizacyjne przybliży nas do wypełnienia tego celu.





Nowa koncesja, nowe zasady

Maciej Gelberg, PGE Energia Odnawialna

Cztery elektrownie szczytowo-pompowe PGE Energia Odnawialna jako pierwsze w Polsce uzyskały od Urzędu Regulacji Energetyki koncesję na magazynowanie energii elektrycznej.

Elektrownie Żarnowiec, Solina, Porąbka-Żar i Dychów, podobnie jak inne magazyny energii, korzystały do tej pory z koncesji na wytwarzanie energii. Wynikało to z braku definicji działalności magazynowania energii elektrycznej w polskim systemie prawnym. W zależności od sytuacji takie obiekty były traktowane jak wytwórcy (wprowadzający energię elektryczną do sieci) lub odbiorcy końcowi (pobierający energię). W konsekwencji na magazyny były naliczane pełne opłaty przesyłowe i dystrybucyjne. Co więcej, dotyczyło to również energii, która po zmagazynowaniu była dostarczana odbiorcom. Od niej ponownie pobierano opłatę za przesył i dystrybucję.

Impuls do rozwoju

Przełom przyniosła ubiegłoroczna nowelizacja ustawy Prawo energetyczne, dająca podstawę prawną do rozwoju magazynów energii w Polsce. Kluczową zmianą było wprowadzenie do ustawy definicji magazynu energii i magazynowania energii. Dodatkowo ta działalność została objęta wymogiem uzyskania osobnej koncesji z wyznaczonym progiem mocowym na poziomie 10 MW. Za magazyny energii zostały uznane także elektrownie szczytowo-pompowe, które są obecnie najbardziej wydajnymi obiektami tego typu. W Polsce największy z nich ma moc 710 MW, należy do PGE Energia Odnawialna i znajduje się w Żarnowcu.

Elektrownie szczytowo-pompowe są zbudowane pomiędzy dwoma zbiornikami wodnymi – górnym i dolnym. W okresie niskiego zapotrzebowania na energię elektryczną, np. w nocy lub latem, woda jest pompowana ze zbiornika dolnego do górnego. W godzinach szczytu następuje odwrócenie tego procesu.

Zgodnie ze znowelizowaną ustawą magazyny energii elektrycznej są rozliczane wyłącznie za energię zużytą podczas procesu magazynowania – ponoszone przez nie opłaty ustala się na podstawie ilości energii wprowadzonej i pobranej z sieci. W praktyce oznacza to, że im magazyn jest wydajniejszy, tym niższe ponosi opłaty. Dla elektrowni szczytowo-pompowych PGE obniżki te sięgają ponad 70 proc.

Na straży bilansu

Główną zaletą takich obiektów jest wyrównywanie bilansu mocy w systemie elektroenergetycznym. Jest to o tyle ważne, że nie można precyzyjnie przewidzieć, jakie będzie zapotrzebowanie na moc odbiorców ani jaka będzie rzeczywista produkcja energii przez wytwórców. Co istotne, tego typu elektrownie są w stanie błyskawicznie – w ciągu 2-3 min – reagować na nagłe zmiany w krajowym systemie elektroenergetycznym. Potrafią odebrać moc z systemu w czasie jej nadpodaży i dostarczyć w momencie zwiększonego zapotrzebowania.

Rozwój magazynów energii jest konieczny m.in. ze względu na dynamiczny wzrost popularności odnawialnych źródeł energii w Polsce, szczególnie fotowoltaiki. Nie są one źródłami o stałej dyspozycyjności, co oznacza, że ich produkcja jest całkowicie zależna od zmiennych warunków atmosferycznych. Dodatkowo ich największa generacja nie zawsze pokrywa się z godzinami maksymalnego zapotrzebowania. Magazyny mogą dostarczyć zatrzymaną wcześniej zieloną energię w czasie, w którym jest ona najbardziej potrzebna odbiorcom.



Rozwijamy segment GOZ

PGE Ekoserwis

Jedno z kluczowych przedsięwzięć na krajowym rynku w zakresie gospodarczego wykorzystania ubocznych produktów spalania powstających w procesie wytwarzania energii i ciepła dotyczyło do PGE Ekoserwis. Co to oznacza dla spółki?

Nabycie przez PGE Ekoserwis spółki Epore to kolejny krok w rozwoju segmentu biznesowego obejmującego obsługę magazynów retencyjnych oraz składowisk. Integracja operacyjna tych dwóch podmiotów w obszarze zarządzania procesem UPS i usługami towarzyszącymi jest kluczowa dla osiągnięcia optymalnej efektywności i bezpieczeństwa produkcji energii w elektrowniach i elektrociepłowniach.

W stronę neutralności

– Gospodarka obiegu zamkniętego jest coraz ważniejszym obszarem działalności Grupy PGE. Nabycie akcji Epore od dotychczasowego jedynego akcjonariusza, PGE GiEK, jest kolejnym krokiem związanym z umocnieniem i rozwojem w ramach Grupy PGE segmentu biznesowego, zajmującego się gospodarką obiegu zamkniętego. Podejmowane przez nas działania zmierzają do optymalnego wykorzystania zasobów Grupy PGE w obszarze zagospodarowania ubocznych produktów spalania – mówi Wojciech Dąbrowski, prezes zarządu PGE SA. Jak dodaje, transakcja przybliży PGE do zbudowania znaczącego podmiotu gospodarczego z zakresu GOZ na poziomie nie tylko krajowym, ale i europejskim: – Dzięki wykorzystaniu efektu synergii zwiększymy działania w kierunku zeroemisyjności w tak znaczących dziedzinach gospodarki jak budownictwo i energetyka.

Segment GOZ umożliwi realizację jednego ze strategicznych celów naszej Grupy – osiągnięcia neutralności klimatycznej do 2050 r. poprzez prowadzenie gospodarki cyrkularnej

we wszystkich obszarach działalności. Realizujemy te założenia, integrując wyspecjalizowane spółki i budując jednocześnie niezbędne kompetencje w branżach energetycznej i budowlanej.

Zarówno PGE Ekoserwis, jak i Epore realizują kluczowe, oddziałujące na siebie zadania, stanowiące integralność procesu wdrażania gospodarki obiegu zamkniętego. Integracja spółek umożliwi również efektywne wykorzystanie zasobów kadrowych oraz zabezpieczy miejsca pracy.



Lech Sekyra
prezes zarządu PGE Ekoserwis

PGE Ekoserwis rocznie zagospodarowuje blisko 7 mln t odpadów i produktów ubocznych z energetyki, które są wykorzystywane w budownictwie, inżynierii lądowej czy rolnictwie. W grudniu 2022 r. Grupa PGE zainaugurowała działalność specjalistycznego Centrum Badań i Rozwoju GOZ w Bełchatowie, którego zadaniem jest opracowywanie m.in. nowych kierunków zagospodarowywania ubocznych produktów spalania, technologii recyklingu i odzysku surowców z wyeksploatowanych instalacji z odnawialnych źródeł energii.

Pierwsza w Polsce

Biuro Prasowe Grupy PGE

Nasza Grupa prowadzi strategiczny dla polskiej energetyki program kablowania sieci średniego napięcia. Przy jego realizacji energetycy z PGE Dystrybucja będą korzystać z nowoczesnej maszyny do kablowania.

Do 2026 r. nasza Grupa zwiększy udział podziemnych linii kablowych na terenie swojego działania do min. 30 proc. W tym celu nabyliśmy maszynę do układania kabli energetycznych pod ziemią, pierwszą w Polsce o takiej klasie. Dzięki jej wykorzystaniu nie tylko skróci się czas realizacji inwestycji, lecz także zmniejszy się ingerencja w otoczenie. Urządzenie umożliwia układanie kabli pod ziemią bez konieczności tworzenia wykopów. Maszynę podczas pracy można było zobaczyć na specjalnym pokazie, który odbył się 25 stycznia w okolicach Janowa Lubelskiego.



Przyspieszamy realizację inwestycji

Prezes zarządu Wojciech Dąbrowski podkreśla, że od czterech lat realizujemy w PGE strategiczny program kablowania sieci średniego napięcia. – Do 2026 r. planujemy przekroczyć 30 proc. udziału podziemnych sieci. Oznacza to, że w ciągu trzech lat na naszym obszarze dystrybucyjnym skablujemy ponad 9 tys. km sieci, przy jednoczesnym demontażu ponad 7 tys. km istniejących linii napowietrznych. Na potrzeby realizacji programu zakupiliśmy pierwszą w Polsce specjalistyczną, nowoczesną maszynę, która jest w stanie ułożyć nawet 5 km linii kablowej dziennie. Pozwala to na zdecydowane przyspieszenie realizacji inwestycji. Wymierną korzyść stanowią także niższe koszty niż w przypadku tradycyjnej metody układania kabli – dodaje Wojciech Dąbrowski.

Kablowanie sieci średniego napięcia to jedno z najważniejszych zadań, jakie stawia przed sobą nasza Grupa. Na terenie działania PGE Dystrybucja łączna długość linii energetycznych przekracza 380 tys. km, w tym 115 tys. km stanowią linie SN. Spółka dostarcza nimi energię do ponad 5,5 mln odbiorców na terenie wschodniej

i centralnej Polski. Już teraz na obszarze PGE Dystrybucja jest blisko 26 tys. km skablowanych sieci średniego napięcia, co stanowi blisko 22,5 proc. SN należących do spółki. Przebudowa sieci napowietrznej na kablową wyeliminuje konieczność prowadzenia cyklicznych zabiegów konserwacyjnych związanych z eksploatacją sieci napowietrznej, takich jak wycinka gałęzi i drzew w obrębie linii. Realizowany Program Kablowania zwiększa niezawodność i pewność pracy sieci, zapewniając tym samym ciągłość dostaw energii elektrycznej do odbiorców niezależnie od warunków atmosferycznych.

– Realizacja tak ambitnego zadania jest możliwa dzięki nieustannemu rozwojowi spółki. Nasze największe inwestycje wiążą się z podniesieniem bezpieczeństwa energetycznego dla odbiorców. To dlatego tak szczegółowo zaplanowano modernizację i rozwój sieci elektroenergetycznej średniego napięcia – mówi Jarosław Kwasek, prezes zarządu PGE Dystrybucja. – Linie kablowe w porównaniu z liniami napowietrznymi są odporne na uszkodzenia wynikające z czynników atmosferycznych. To właśnie gwałtowne wichury, intensywne opady śniegu czy ulewne deszcze bywają najczęstszą przyczyną awarii masowych. Umieszczając linie kablowe pod ziemią, znacznie ograniczymy ryzyko nieplanowanych wyłączeń – dodaje.

Inwestycje w zakresie kablowania sieci średniego napięcia wspierane są przez środki pochodzące z nowej emisji akcji PGE SA przeprowadzonej w 2022 r. o wartości 3,2 mld zł. Połowa środków została przeznaczona na inwestycje w infrastrukturę sieciową, związane z transformacją energetyczną.



Zasilamy strefę Euro-Park Stalowa Wola

Łukasz Boczar, Alina Chwiejczak, PGE Dystrybucja

PGE Dystrybucja rozpoczyna realizację największego w swojej historii przyłącza sieciowego dla strefy ekonomicznej. Inwestycja powstanie w Stalowej Woli, a jej pierwszy etap ma się zakończyć jeszcze w tym roku.

Dwa lata po podpisaniu przez PGE Dystrybucja, miasto Stalowa Wola oraz Agencję Rozwoju Przemysłu porozumienia o wzajemnej współpracy przy zabezpieczeniu dostaw energii elektrycznej na potrzeby strefy ekonomicznej Euro-Park Stalowa Wola energetycy z naszej Grupy rozpoczynają realizację największego w historii spółki przyłącza sieciowego.

Rozwojowe wyzwanie

Euro-Park Stalowa Wola zajmuje olbrzymi teren o powierzchni 1,5 tys. ha, który przeznaczono na inwestycje przemysłowe związane z wdrażaniem nowoczesnych technologii w dziedzinie energii, elektromobilności, transportu, technologii wodorowej, lotnictwa i motoryzacji. Dzięki podpisanemu w 2021 r. porozumieniu rozpoczęły się już prace nad uzbrojeniem obiektu w niezbędną infrastrukturę. Zgodnie z nim PGE Dystrybucja zabezpieczy potrzeby przyszłych inwestorów strefy w zakresie dostaw energii elektrycznej na poziomie do 500 MW do grudnia 2024 r. i docelowo do 1500 MW do grudnia 2030 r.

Najważniejszy odbiorca

Wiosną ubiegłego roku w rzeszowskim oddziale PGE Dystrybucja gościliśmy przedstawicieli południowokoreańskiego przedsiębiorstwa SK Nexilis, jednego ze światowych liderów wśród producentów folii miedzianej do akumulatorów w samochodach elektrycznych, który zamierzał zlokalizować swoją inwestycję w strefie ekonomicznej w Stalowej Woli. Tematem rozmów była budowa przyłącza energetycznego dla fabryki komponentów baterii do samochodów elektrycznych. Goście z Korei wizytowali wówczas Główny Punkt Zasilania Staroniwa w Rzeszowie – zapoznali się tam z technologią stacji, która zostanie wybudowana na potrzeby zasilania ich fabryki.

– Zakres inwestycji na terenie Euro-Parku Stalowa Wola stanowi największą część budżetu Oddziału Rzeszów w 2023 r. Pierwszym etapem inwestycji jest budowa głównego punktu zasilania dla fabryki folii miedzianych do baterii przeznaczonych dla samochodów elektrycznych. Cieszy nas, że wschodnie tereny Polski stały się obszarem atrakcyjnym dla rozwoju biznesu – mówi Grzegorz Pietrusza, dyrektor generalny rzeszowskiego oddziału.

Duże moce

Całkowita moc przyłączeniowa tylko dla fabryki SK Nexilis wyniesie docelowo 240 MW. Zakończenie pierwszego etapu tej inwestycji jest planowane na koniec 2023 r. PGE Dystrybucja jako operator systemu dystrybucyjnego na terenie Euro-Parku uczestniczy w uzbrojeniu terenu w energię elektryczną zarówno dla obecnych, jak i przyszłych odbiorców. Efektem realizowanych inwestycji będą dwa nowe GPZ-y oraz linie napowietrzno-kablowe 110 kV. Dostarczenie tak dużej mocy wymaga rozbudowy sieci energetycznej 220/110 kV oraz budowy linii 400 kV wraz ze stacją 400/110 kV. Zidentyfikowane zapotrzebowanie inwestorów na moc przyłączeniową w strefie ekonomicznej wygeneruje całkowity koszt inwestycji po stronie PGE Dystrybucja w wysokości ok. 500 mln zł.

Obszar, na którym projekt będzie realizowany, jest szczególnie istotny w kontekście strategii rozwoju społeczno-gospodarczego Polski Wschodniej. Wśród działań, które umożliwią zdyktowanie rozwoju tego regionu, bardzo ważne miejsce zajmuje właśnie infrastruktura elektroenergetyczna.

Rekordowe wsparcie

Departament Strategii, Biuro Instrumentów Pomocowych, PGE Dystrybucja

PGE Dystrybucja od lat aktywnie wykorzystuje możliwości pozyskiwania funduszy zewnętrznych do realizowania inwestycji sieciowych. Rok 2022 był rekordowy pod względem otrzymanych dotacji, a spółka już pracuje nad projektami, które mogą uzyskać dofinansowanie ze środków unijnych w kolejnych latach.



W podpisaniu umów o dofinansowanie wzięli udział przedstawiciele ministerstw oraz zarządów PGE SA i PGE Dystrybucja.

W ciągu ostatnich 12 miesięcy PGE Dystrybucja podpisała pięć umów o dofinansowanie, których łączna wartość wynosi 112,5 mln zł. Wielkość dofinansowania to ponad 68 mln zł. Dzięki uzyskanemu wsparciu wybudowanych i zmodernizowanych zostanie pięć stacji transformatorowych oraz ponad 62 km linii elektroenergetycznych. Realizowane inwestycje pozwolą na zwiększenie zdolności przyłączeniowych dla instalacji odnawialnych źródeł energii, których łączna wartość wynosi 192 MW.

Dofinansowanie na wysokim napięciu

Dzięki unijnym dotacjom w województwach łódzkim i lubelskim wybudowane zostaną dwie linie wysokiego napięcia relacji Brzezińska – Radogoszcz w Łodzi oraz Annopol – Budzyń na Lubelszczyźnie. Zwiększą one zdolności przyłączeniowe dla instalacji źródeł odnawialnych na poziomie 30 MW w każdym z projektów. – Obie inwestycje wpisują się w szeroko zakrojoną transformację energetyczną i znacząco wpłyną na bezpieczeństwo dostaw energii do klientów. Budowa linii poprawi parametry jakościowe dystrybucji do ciągle rosnącej liczby nowych odbiorców indywidualnych i przemysłowych, a poprzez wzmocnienie infrastruktury energetycznej pozwoli na zwiększenie zdolności przyłączeniowych dla instalacji OZE – podkreśla Jarosław Kwasek, prezes zarządu PGE Dystrybucja.

Miliony dla Warmii i Mazur

Z niełatwym sukcesem w pozyskiwaniu środków pomocowych na inwestycje sieciowe zakończył ubiegły rok oddział Białystok. Dofinansowanie do budowy dwóch linii średniego napięcia relacji Gołdap – Grabowo i Pisz – Ruciane-Nida w województwie warmińsko-mazurskim wynosi ponad 13 mln zł. Projekty obejmują przebudowę sieci napowietrznych średniego napięcia i zastąpienie ich podziemnymi liniami kablowymi oraz budowę złączy kablowych i stacji transformatorowych.

Modernizacja stacji Zamość

Wsparcie finansowe pozyskane od NFOŚiGW przez zamojski oddział zostanie przeznaczone na modernizację stacji 220/110/15 kV Zamość, która jest istotnym elementem sieci elektroenergetycznej oddziału. Modernizowany obiekt jest współdzielony, czyli przyłączony bezpośrednio do infrastruktury przesyłowej PSE, co czyni go odpowiedzialnym za zachowanie bezpieczeństwa dostaw energii elektrycznej nie tylko w regionie, lecz także w kraju. Dofinansowanie projektu ze środków Funduszu Modernizacyjnego pozwoli również na optymalizację procesu inwestycyjnego związanego z infrastrukturą ładowania pojazdów elektrycznych. Przedsięwzięcie w Zamościu ma także kluczowe znaczenie w wymiarze ekologicznym – dzięki przebudowie obiektu możliwa będzie redukcja CO₂ oraz pyłów zawieszonych.

Nowa perspektywa

Spółka nie ustaje w działaniach i już pracuje nad projektami, które mogą uzyskać środki unijne w nowej perspektywie finansowej 2021-2027. Taka pomoc jest bowiem niezbędna dla planów sieciowych, aby przyspieszyć modernizację i rozwój infrastruktury, a tym samym osiągnąć pełny potencjał transformacyjny.

Do aktywnych obecnie źródeł dofinansowania należy program „Rozwój infrastruktury elektroenergetycznej na potrzeby rozwoju stacji ładowania pojazdów elektrycznych”, którego krajowym operatorem jest NFOŚiGW. Projekt przewiduje wsparcie budowy lub przebudowy linii elektroenergetycznych wysokiego, średniego i niskiego napięcia, stacji transformatorowo-rozdzielczych, a także zwiększenie stopnia automatyzacji sieci i rozwój systemów pomiarowych. Budżet drugiego naboru wynosi 500 mln zł.

Środki dla inteligentnej infrastruktury

Kolejny program dostępny dla OSD w ramach Funduszu Modernizacyjnego to „Elektroenergetyka – inteligentna infrastruktura energetyczna”. W jego przypadku trwa obecnie ocena wniosku PGE Dystrybucja. Wnioskiem o dofinansowanie zostały objęte zakup i montaż 242 tys. liczników. Spółka oczekuje ponadto na uruchomienie projektu „Magazyny na cele stabilizacji sieci – program dla OSD”.

Programy pomocowe

Narzędziami realizacji celów polityki spójności w perspektywie finansowej 2021-2027 będą programy pomocowe. Te krajowe są tematycznie zbliżone do poprzednich, funkcjonujących w latach 2014-2020. W kręgu zainteresowań PGE Dystrybucja znajdują się przede wszystkim Fundusze Europejskie na Infrastrukturę, Klimat i Środowisko (FEnIKS), Fundusze Europejskie dla Polski Wschodniej (FEPW), Regionalne Programy Operacyjne (RPO), Fundusze Europejskie dla Nowoczesnej Gospodarki (FENG) oraz Fundusze Europejskie na Rozwój Cyfrowy (FERC).

Program FEnIKS w ramach „Celu szczegółowego 2.3 – Rozwój inteligentnych systemów i sieci energetycznych oraz systemów magazynowania energii poza transeuropejską siecią energetyczną (TEN-E)” dysponuje działaniem, którego celem jest wsparcie sektorów energetyki i środowiska. Zgodnie z założeniami FEnIKS-u w zakresie inwestycji dotyczących sieci elektroenergetycznych na wszystkich poziomach napięć, jako kluczowe zostało wskazane zastosowanie rozwiązań technicznych oraz cyfrowych, umożliwiających rozwijanie inteligentnych systemów elektroenergetycznych. W przypadku projektów liniowych możliwa będzie budowa linii kablowych w miejsce sieci napowietrznych. Jednocześnie, z uwagi na to, że rozwój energetyki odnawialnej i elektromobilności w dużej mierze zależy od zwiększania zdolności magazynowania energii elektrycznej, zasadne jest również dofinansowanie projektów związanych z tym tematem. Budżet na wsparcie sieci to 1 mld 122 mln euro.

Fundusze Europejskie dla Polski Wschodniej to kolejne źródło dotacji dla rozwoju inteligentnych sieci elektroenergetycznych w celu zwiększenia możliwości przyłączenia OZE, a także wzmocnienia stabilności dostaw energii do odbiorców (w tym przemysłu i transportu) oraz ograniczenia strat sieciowych. Budżet to 120 mln euro. PGE Dystrybucja monitoruje możliwości otrzymania dotacji również w pozostałych programach pomocowych.

Wyłącznie korzyści

Realizowane inwestycje ze wsparciem funduszy zewnętrznych przyczyniają się do zwiększenia efektywności energetycznej, zapewniają maksymalne wykorzystanie energii ze źródeł odnawialnych, a co najważniejsze – wzmocniają bezpieczeństwo energetyczne kraju. Dzięki uzyskanym dotacjom spółka może zrealizować więcej inwestycji, które odgrywają znaczną rolę w transformacji energetycznej państwa. Efektem realizowanych projektów jest niwelowanie różnic w bezpieczeństwie i stabilności dostaw energii pomiędzy regionami oraz poprawa warunków życia mieszkańców poprzez zaspokajanie wciąż rosnących potrzeb przedsiębiorstw i gospodarstw domowych.

Dofinansowanie inwestycji PGE Dystrybucja w perspektywie finansowej 2014-2020



27

liczba dofinansowanych projektów



915,85 MW

wzrost potencjału przyłączeniowego sieci na potrzeby przyłączenia nowych instalacji OZE



401,2 mln zł

wartość inwestycji



249,62 km

długość wybudowanych lub zmodernizowanych linii



226,4 mln zł

wysokość uzyskanej dotacji



14

liczba stacji wybudowanych lub zmodernizowanych, w tym GPZ



Inwestycje w jednostki gazowe

PGE Energia Ciepła

W kieleckiej elektrociepłowni trwają prace nad oddaniem kotłowni gazowej. Rozpoczęła się także budowa bloku gazowego. Takie działania mają się przyczynić do poprawy jakości powietrza w mieście oraz zwiększenia bezpieczeństwa energetycznego regionu.

Już wkrótce nowa kotłownia gazowa, składająca się z zespołu pięciu wodnych kotłów gazowych o mocy 32 MWt każdy, zostanie oddana do eksploatacji. Jej budowa, która rozpoczęła się w lutym 2022 r., jest jednym z elementów dekarbonizacji produkcji energii elektrycznej i ciepła w kieleckiej elektrociepłowni. Obecnie zakończono już wszystkie prace montażowe w powstającej kotłowni. W ostatnich tygodniach odebrano kamienie milowe dotyczące zakończenia montażu i gotowości do rozruchu wszystkich pięciu kotłów gazowych oraz wykonania instalacji elektrycznych i AKPiA.



Jest zielone!

Aktualnie kończy się rozruch zimny kotłowni, który polega na uruchomieniu urządzeń i próbach umożliwiających sprawdzenie osiągnięcia założonych w projekcie parametrów technologiczno-produkcyjnych przy jednoczesnym spełnieniu standardów ekologicznych, ekonomicznych oraz zapewnieniu bezpieczeństwa, bez podania mediów do instalacji. W styczniu wykonano również zagazowanie nowych jednostek wytwórczych, co daje zielone światło do rozpoczęcia rozruchu gorącego. Zakończenie prac rozruchowych umożliwi oddanie obiektu do eksploatacji, które zaplanowano na drugi kwartał tego roku.



Zbigniew Duda

dyrektor Elektrociepłowni PGE Energia Ciepła w Kielcach

Kotłownia gazowa i blok gazowy to ważne inwestycje dla rozwoju Kielc. Uruchomienie obu obiektów zagwarantuje produkcję ciepła w sposób efektywny i przyjazny środowisku. Powstająca w procesie wysoko-sprawnej kogeneracji energia elektryczna zasili krajowy system elektroenergetyczny. Przekazanie nowych urządzeń do eksploatacji zapewni dywersyfikację źródeł energii, zwiększając tym samym bezpieczeństwo dostaw do naszych odbiorców.

Czas na kolejny ruch

Wkrótce rozpoczną się także pierwsze prace przy budowie nowego bloku gazowego. Na początku stycznia plac budowy został przekazany wykonawcy, spółce Element. To oznacza, że projekt wkracza w nowy etap – za niedługo ruszą roboty ziemne polegające na wykonaniu wykopów pod fundamenty poszczególnych obiektów. Układ kogeneracyjny będzie się składał z turboszespołu gazowego o nominalnej mocy elektrycznej ok. 8 MWe oraz wodnego kotła odzysknicowego o osiągalnej mocy cieplnej w wodzie sieciowej ok. 14 MWt. Turbinę gazową dostarczy Kawasaki Gas Turbine Europe GmbH.

Inwestycja obejmuje budowę instalacji do wyprowadzenia mocy cieplnej, instalacji wyprowadzenia mocy elektrycznej oraz pozostałej infrastruktury niezbędnej do funkcjonowania bloku kogeneracyjnego. Oddanie bloku gazowego do eksploatacji planowane jest na koniec tego roku. Realizacja projektu będzie możliwa dzięki wsparciu finansowemu w formie pożyczki preferencyjnej w kwocie do 55,9 mln zł, udzielonego ze środków Narodowego Funduszu Ochrony Środowiska i Gospodarki Wodnej w ramach Programu Priorytetowego Energia Plus.



Nowe moce dla Rybnika

Biuro Prasowe Grupy PGE

Wybraliśmy wykonawcę bloku gazowo-parowego w Rybniku. Nowa instalacja o mocy 882 MW zastąpi cztery wyłączone z eksploatacji bloki węglowe. Umowa z wykonawcą o wartości ok. 3 mld zł netto zostanie podpisana w lutym. Zamówienie obejmuje także wieloletnią umowę serwisową o wartości ponad 0,76 mld zł netto.

Rybnicka inwestycja zostanie częściowo sfinansowana ze środków pozyskanych z nowej emisji akcji PGE SA z 2022 r. Wytworzona w nowym bloku energia elektryczna będzie w stanie pokryć zapotrzebowanie nawet dla 2 mln gospodarstw domowych o średniorocznym zużyciu energii elektrycznej na poziomie 2000 kWh.

– Inwestycja PGE w Rybniku będzie największym i najbardziej sprawnym blokiem gazowo-parowym w Polsce i jednym z największych w Europie. Będzie on spełniał najbardziej restrykcyjne limity emisyjne wynikające z konkluzji BAT dla bloków gazowo-parowych, a ograniczona niemal do zera emisja pyłu i tlenków siarki istotnie wpłynie na jakość powietrza w regionie rybnickim – mówi Wojciech Dąbrowski, prezes zarządu PGE SA. – Realizacja projektu da również impuls rozwojowy dla regionu i miejsca pracy. W szczytowym momencie budowy przewidujemy, że będzie to od 1,5 tys. do 2 tys. pracowników – dodaje prezes. Wykonawcą inwestycji będzie konsorcjum Polimex Mostostal oraz spółka z grupy Siemens.

Lepsze parametry, spełnione wymogi

W grudniu 2022 r. blok gazowo-parowy w Rybniku uzyskał 17-letni kontrakt w aukcji głównej rynku mocy. Zacznie on obowiązywać od 2027 r. Nowa jednostka gazowa zastąpi cztery wyłączone

z eksploatacji bloki węglowe o łącznej mocy 900 MW w istniejącej Elektrowni Rybnik i będzie spełniał rygorystyczne normy środowiskowe. Wskaźnik emisyjności nowego bloku to 320 g CO₂ na kWh wytworzonej energii elektrycznej. To oznacza, że jest on trzykrotnie niższy niż dla bloków węglowych klasy 200 MW. Oddanie bloku do eksploatacji planowane jest na grudzień 2026 r.





Wyjątkowe rozdanie

PGE Energia Ciepła

W ubiegłym roku PGE Energia Ciepła przekazała niemal pół miliona złotych w ramach programu „Dzielimy się ciepłem”. Wsparcie trafiło do najbardziej potrzebujących odbiorców ciepła sieciowego.

Inicjatywa jest realizowana od wielu lat. W 2022 r. pomoc otrzymało 30 podmiotów wrażliwych społecznie z 12 miast, w których mamy nasze elektrociepłownie. Dzięki temu programowi we wszystkich naszych lokalizacjach przekazaliśmy na opłaty rachunków za ogrzewanie w sumie 2 mln zł w ciągu pięciu lat istnienia spółki. Z dopłat skorzystały m.in. żłobki, szpitale i domy pomocy społecznej. Wszystko po to, aby mogły jeszcze lepiej spełniać swoje misje.

– Jesteśmy częścią lokalnych społeczności i współpraca także z instytucjami wrażliwymi społecznie jest dla nas bardzo ważna. Stawiamy sobie za cel bycie strategicznym partnerem w zrównoważonym rozwoju regionów, w których obecne są elektrociepłownie naszej spółki – mówi Przemysław Kołodziejak, prezes zarządu PGE Energia Ciepła. – Dlatego pomagamy najbardziej potrzebującym odbiorcom ciepła w ramach programu „Dzielimy się ciepłem”. Dzięki niemu we wszystkich naszych lokalizacjach mogliśmy wesprzeć w przedświątecznym okresie odbiorców w trudnej sytuacji życiowej – dodaje.

Bydgoszcz

Już po raz trzeci bydgoska elektrociepłownia podzieliła się ciepłem z potrzebującymi. W tej edycji dwóch beneficjentów: schronisko dla zwierząt oraz placówka opiekuńczo-wychowawcza w Bydgoszczy otrzymało łącznie 20 tys. zł. Przekazane środki mają zostać przeznaczone na pokrycie kosztów za ciepło sieciowe i ciepłą wodę użytkową.

Gorzów Wielkopolski

Kolejny rok z rzędu przekazaliśmy darowiznę Gorzowskiemu Centrum Pomocy Rodzinie (30 tys. zł), Hospicjum św. Kamila (20 tys. zł) oraz Stowarzyszeniu Pomocy Bliźniemu im. Brata Krystyna (15 tys. zł). – Jesteśmy spółką odpowiedzialną społecznie i nie zapominamy o naszych odbiorcach. Cieszymy się, że po raz kolejny mogliśmy wesprzeć najbardziej potrzebujące rodziny, które korzystają z naszego ekologicznego ciepła sieciowego – powiedział dyrektor Wojciech Dobrak.



Wojciech Dobrak, dyrektor PGE Energia Ciepła Oddział Elektrociepłownia w Gorzowie Wielkopolskim, Beata Kulczycka, dyrektor GCPR oraz Małgorzata Domagała, zastępca prezydenta Gorzowa.

Kielce

Elektrociepłownia w Kielcach wsparła Caritas Diecezji Kieleckiej oraz Polskie Stowarzyszenie na rzecz Osób z Niepełnosprawnością Intelektualną „Koło” w Kielcach. Łączna kwota przekazanej darowizny wyniosła 30 tys. zł. Dofinansowanie zostanie przeznaczone na pokrycie kosztów centralnego ogrzewania oraz na prace związane z modernizacją budynków, poprawiających ich efektywność energetyczną i pozwalających na obniżenie kosztów ich ogrzania w przyszłości.

KOGENERACJA

Spółka w minionym roku przekazała 60 tys. zł na dopłaty do rachunków za ciepło i ciepłą wodę użytkową. Od startu programu wsparła osoby wrażliwe społecznie kwotą blisko 710 tys. zł. Pomoc otrzymało Wrocławskie Centrum Opieki i Wychowania, które obejmuje stałą opieką ponad 200 osób, w tym dzieci z okolic Mariupola w Ukrainie. Beneficjentami programu byli też podopieczni Gminnego Centrum Pomocy Społecznej w Siechnicach.



Wrocławskie Centrum Opieki i Wychowania.

Kraków

W tej edycji programu darowiznę w wysokości 75 tys. zł otrzymało 11 organizacji pożytku publicznego ze stolicy Małopolski. Każdego dnia wspierają one najbardziej potrzebujących mieszkańców miasta. Wyniki akcji zostały ogłoszone podczas finałowej gali 19 grudnia, a organizacje pozarządowe, zakwalifikowane do otrzymania pomocy, odebrały symboliczne czeki z rąk darczyńców. Darowizny stanowią dopłaty do zakupu ciepła sieciowego oraz ciepłej wody użytkowej.

Lublin

Środki finansowe na pokrycie rachunków za ogrzewanie i wodę otrzymała lubelska placówka medyczna. Beneficjentem programu jest Wojewódzki Szpital Specjalistyczny im. Stefana Kardynała Wyszyńskiego, Samodzielny Publiczny Zakład Opieki Zdrowotnej w Lublinie. Przedstawiciele instytucji otrzymali od naszego lubelskiego oddziału symboliczny czek na kwotę 30 tys. zł.

Rzeszów

Rzeszowska elektrociepłownia wzięła udział w programie już po raz czwarty. Beneficjentami w tej edycji zostały Fundacja Podkarpackiego Hospicjum dla Dzieci oraz Rzeszowskie Stowarzyszenie Ochrony Zwierząt. Przekazane środki – 30 tys. zł – okazały się bardzo potrzebne, a placówki doceniły otrzymaną kwotę.

Szczecin

Darowizny trafiły do Zachodniopomorskiego Zarządu Wojewódzkiego PKPS oraz Szpitala Powiatowego w Gryfinie Sp. z o.o., którym wręczono czeki na łączną kwotę 60 tys. zł. Ten pierwszy od wielu lat pomaga potrzebującym mieszkańcom Szczecina, m.in. prowadzi schronisko dla bezdomnych mężczyzn. Z kolei szpital w Gryfinie świadczy całonocną opieką zdrowotną mieszkańcom powiatu gryfińskiego.

Toruń

Darowizny otrzymały cztery organizacje pożytku publicznego – pomoc trafiła m.in. do najmłodszych dzieci wymagających wsparcia rozwoju, osób chorych na nowotwory i osób samotnie wychowujących dzieci. 6 grudnia 2022 r. symboliczne czeki na łączną kwotę 40 tys. zł zostały wręczone Zespołowi Szkół nr 26 w Toruniu, Fundacji Pomocy Samotnym Matkom, Toruńskiemu Stowarzyszeniu „Amazonki” oraz Stowarzyszeniu „Kierunek zdrowie”.



Beneficjenci tegorocznego wsparcia „Dzielimy się ciepłem” wraz z zarządem PGE Toruń i pracownikami spółki.

Wybrzeże

W Gdańsku i Gdyni odbiorcy wrażliwi społecznie otrzymali 60 tys. zł. Środki finansowe na pokrycie rachunków za ogrzewanie otrzymało pięć organizacji:

- Dom Pomocy Społecznej Caritas Archidiecezji Gdańskiej,
- dom dla osób bezdomnych Towarzystwa Pomocy im. św. Brata Alberta w Gdańsku,
- dom dla seniorów Stowarzyszenia Domu Opieki „Złota Jesień” w Gdańsku,
- Chorągiew Gdańska Związku Harcerstwa Polskiego,
- Środowiskowy Dom Samopomocy Maczka 2 z siedzibą w Gdyni.

Zielona Góra

Zielonogórska elektrociepłownia przekazała Miejskiemu Ośrodkowi Pomocy Społecznej 60 tys. zł na wsparcie rodzin w trudnej sytuacji materialnej. Co roku środki są przeznaczane na pokrycie opłat za ogrzewanie – z myślą o mniej zamożnych mieszkańcach miasta. Od początku trwania programu zielonogórska spółka przekazała już ponad 1,1 mln zł. W ubiegłym roku z pomocy finansowej skorzystało ok. 150 rodzin.



Radostaw Czapski, prezes zarządu Elektrociepłowni „Zielona Góra”, oraz Janusz Kubicki, prezydent Zielonej Góry.

Zgierz

Zgierska elektrociepłownia wspomogła Specjalny Ośrodek Szkolno-Wychowawczy im. Kornela Makuszyńskiego w Zgierzu. 20 grudnia 2022 r. odbyło się przekazanie symbolicznego czeku.

W Programie LTE450 nie zwalniamy tempa

Zespół Programu LTE450, PGE Systemy

Ubiegły rok to czas przygotowań specyfikacji i dokumentacji przetargowej do Programu LTE450. Niezawodna i bezpieczna sieć tężności dla energetyki, której budowę powierzono naszej Grupie, to jedna ze strategicznych inicjatyw ICT w PGE i niezbędny element transformacji całego sektora.

Urządzenia LTE450 będą montowane m.in. na wieżach telekomunikacyjnych zlokalizowanych w obiektach PGE Dystrybucja. Jednym z najważniejszych zadań na wstępnym etapie projektu było zatem zinventaryzowanie tych wież i wykonanie ekspertyz. Kolejnym krokiem było uruchomienie przetargów na ich modernizację i adaptację pod urządzenia LTE450.

Czas wyboru

W grudniu 2022 r. otrzymaliśmy oferty ostateczne w dwóch przetargach publicznych prowadzonych w trybie sektorowych negocjacji. Jeden dotyczył zakupu i wdrożenia komponentów sieci radiowej RAN LTE450 wraz z usługą wsparcia technicznego, a drugi kupna i zainstalowania elementów sieci rdzeniowej Core LTE450, również z usługą wsparcia i utrzymania. Obecnie komisja zakupowa przygotowuje podsumowanie z przebiegu postępowania i opracowuje protokół wyboru wykonawców.

Dyrektor Programu LTE450 4 stycznia 2023 r. zgłosił uzupełnienie do wniosku inwestycyjnego. Dokumentacja zawiera podsumowanie prac projektowych prowadzonych w 2022 r. w ramach Programu LTE450, a także wniosek o uzyskanie rekomendacji komitetu inwestycyjnego dla przejścia do fazy realizacyjnej programu wraz z uwolnieniem pozostałych środków finansowych przeznaczonych na instalację sieci LTE450 na obszarze PGE Dystrybucja.

W ramach planu zakupowego zakończyliśmy przetarg na zakup urządzeń pomiarowych do systemu LTE450, które będą stanowiły wyposażenie TesLab. Zakończono też negocjacje cenowe na dostawę ściany graficznej do Centrum Nadzoru Sieci LTE450, gdzie inżynierowie i specjaliści będą przez 24 godz. na dobę, 7 dni w tygodniu, monitorować i nadzorować uruchomioną infrastrukturę LTE450.

Dotychczasowe prace w programie podsumował Damian Zajęczkowski, dyrektor Programu LTE450. – Lata 2020-2021 poświęcono na opracowanie kompleksowej analizy i koncepcji wdrożenia wraz z modelem biznesowo-technicznym. W 2021 i 2022 r. skupiliśmy się na stworzeniu dokumentacji i uruchomieniu postępowań przetargowych. Kontynuowane są działania w zakresie współpracy z pozostałymi operatorami sieci dystrybucyjnych, m.in. opracowano już plan radiowy LTE450 dla spółki Enea Operator, trwają prace w zakresie specjalnego modelu biznesowo-technicznego. Dla Tauron Dystrybucja przygotowujemy plan radiowy, który jest wymagany na początku prac – wylicza.

W kierunku technologicznej transformacji

Budowa LTE450 to również integralna część realizowanego w PGE Dystrybucja projektu Liczniki Zdalnego Odczytu, w ramach którego do 2030 r. u wszystkich odbiorców spółki zostaną zainstalowane nowoczesne liczniki energii elektrycznej, umożliwiające m.in. ich zdalny odczyt. Dzięki temu klient będzie miał bieżący dostęp do informacji na temat zużycia energii i naliczonych opłat.

W 2022 r. rozpoczęły się przetargi związane z budową sieci LTE450; będą one kontynuowane w bieżącym roku. Ich zakres to:

- pozyskanie infrastruktury pasywnej,
- zapewnienie podstawowego i awaryjnego systemu zasilania,
- zakup i wprowadzenie sieci teletransmisyjnej typu *mobile backhaul*, a także systemu monitorowania jakości usług,
- zakup i wdrożenie systemu pomiarowego do testowania i optymalizacji sieci i usług,
- modernizacja i adaptacja wież telekomunikacyjnych.



Cyfrowa rewolucja

PGE Systemy

Projekt nowego Billingu i CRM (NCB) przeszedł do kolejnej fazy realizacyjnej – wdrożenia. To jedno z największych przedsięwzięć informatycznych dla energetyki w Europie.

Jest to również największy projekt tego typu w zakresie cyfryzacji sektora energetycznego w Polsce, w którym jednym z podstawowych celów jest przygotowanie organizacji do nowoczesnej, wielokanałowej obsługi klientów oraz wymiany komunikatów rynkowych i danych na podstawie standardów CSIRE. Jest też jednym z filarów transformacji cyfrowej ujętych w strategii naszej Grupy.

Przedsięwzięcie w skali makro

Wdrożenie pilotażowe systemów CRM i Billing wraz z migracją danych jest realizowane dla PGE Obrót i PGE Dystrybucja – dla oddziałów w Zamościu i Rzeszowie. – Wszystko przebiega zgodnie z harmonogramem ramowym oraz założonym zakresem przedmiotu zamówienia. Zespoły ze strony spółek Grupy PGE, liczące ok. 250 osób, oraz wykonawcy pracują z pełnym zaangażowaniem – podsumowuje Piotr Mąkosa, dyrektor Programu NCB. – Zakończyliśmy prace instalacyjne infrastruktury i tym samym rozpoczęliśmy jej konfigurację. Skalę przedsięwzięcia najlepiej obrazuje to, że działania odbywają się równolegle w dwóch serwerowniach, a infrastruktura przeznaczona pod nowy system w każdej z nich wypełnia po dwie szafy. To jeden z największych systemów Grupy PGE, porównywalny jedynie z systemem SAP – wyjaśnia Tomasz Kwiatek, dyrektor Departamentu Infrastruktury PGE Systemy.

W pogoni za zmianą

– Projekt wdrożenia rozwiązań CRM i Billing jest kluczowy dla PGE Dystrybucja. Nowy system jest odpowiedzią na dynamiczny rozwój rynku energii elektrycznej oraz konieczność dalszego ujednoczenia procesów biznesowych, co wymaga wsparcia przez jednolite systemy informatyczne. Centralny system klasy CRM Billing ma na celu

zapewnienie realizacji procesów biznesowych obejmujących nie tylko rozliczenia świadczonych usług dystrybucji energii elektrycznej, obsługę zmiany sprzedawcy czy też szeroko rozumianą obsługę klienta, lecz także techniczne aspekty działalności PGE Dystrybucja, tj. zarządzanie układami pomiarowo-rozliczeniowymi oraz uczestnictwo w procesie pozyskiwania danych pomiarowych – mówi Jakub Lachiewicz, kierownik Biura CSIRE PGE Dystrybucja.

Polska energetyka w nowym wydaniu

Oprócz wdrożenia konieczne jest także połączenie nowego systemu z już istniejącymi, co jest niezbędne dla skutecznej realizacji procesów obsługi klientów w Grupie PGE. Nowy system zwiększy również gotowość do wprowadzania nowoczesnych usług i produktów. – NCB jest dla nas kluczowym projektem, którym poza budową systemu CRM oraz Billingu planujemy wspierać realizację strategii transformacji i przygotowanie Grupy oraz spółek PGE do wymiany danych na rynku zderegulowanym na podstawie standardów CSIRE, wspólnie unowocześniając i digitalizując polską energetykę – zapewnia Marcin Petrykowski, prezes zarządu Atende. – To projekt wyjątkowo ciekawy i bezprecedensowe wyzwanie. Jestem przekonany, że będzie stanowił wzór dla wielu innych podmiotów na rynku energetycznym w zakresie przystosowania systemów SAP do nowych wymogów – dodaje Krzysztof Biezmienow, prezes A2 Customer Care, główny architekt w projekcie NCB.

Planowany termin uruchomienia systemu wraz z okresem stabilizacji to ostatni kwartał tego roku, a zakończenie całości działań planowane jest na drugi kwartał 2025 r. Prace nad projektem nadzoruje PGE Systemy, a jego wykonawcą jest konsorcjum A2 Customer Care i Atende.

OGÓLNOPOLSKI KONKURS POPRAWY WARUNKÓW PRACY

48. edycja



Ultradźwięki do naprawy kotła

Departament Komunikacji PGE GiEK

Nowatorska metoda badań ultradźwiękowych zastosowana podczas naprawy urządzeń w Elektrowni Bełchatów zdobyła uznanie w 48. Ogólnopolskim Konkursie Poprawy Warunków Pracy, organizowanym przez Ministerstwo Rodziny i Polityki Społecznej. Teraz pomysł pracowników bełchatowskiej elektrowni będzie mógł być wykorzystywany nie tylko w naszej Grupie, lecz także w innych instytucjach sektora energetycznego.

Autorami nagrodzonego rozwiązania („Zastąpienie badań radiograficznych badaniami ultradźwiękowymi podczas naprawy ekranów szczelnych parownika”) są Zbigniew Jaguszewski, specjalista ds. kontroli technicznej – koordynator, kierownik techniczny, a także Piotr Jaruga i Rafał Bednarek, operatorzy defektoskopów. Nowatorski pomysł zrodził się przy wykonywaniu uciążliwych badań radiograficznych podczas napraw powierzchni ogrzewalnych kotła (dokładnie ekranów szczelnych). Pracownikom elektrowni zależało na usprawnieniu tego procesu. – Badanie metodą radiograficzną niesie za sobą wiele niebezpieczeństw i zagrożeń związanych z użytkowaniem źródła promieniowania jonizującego. Poza tym jest to metoda bardzo czasochłonna i kosztowna, która pogarsza organizację pracy i czas napraw, co z kolei wpływa na dyspozycyjność jednostek wytwórczych – wyjaśniają autorzy projektu.



Od pomysłu do wdrożenia

Dotychczasowy sposób przeprowadzania badań rur ekranowych metodą radiograficzną za pomocą źródła promieniotwórczego wymagał przestrzegania wielu obostrzeń. Przed rozpoczęciem działań należało dopilnować szeregu procedur związanych z bezpieczeństwem, m.in. z koordynacją prac remontowych, aby inne zadania zostały wykonane w czasie niekolidującym z badaniami, jak również z wyznaczeniem strefy ograniczonego czasu przebywania za pomocą taśm, tablic ostrzegawczych, sygnalizatorów świetlnych i akustycznych, zastosowaniem osłon pochłaniających promieniowanie (w zależności od aktywności źródła promieniotwórczego) i w końcu z usunięciem wszystkich ekip remontowych z tej strefy. – Te wszystkie obostrzenia powodują, że większość badań radiograficznych jest wykonywana porze nocnej. Wynika to z tego, że w tym czasie liczba pracujących brygad jest znacznie mniejsza niż w ciągu dnia – dodają autorzy nagrodzonego rozwiązania.



Szybciej, bezpieczniej i taniej

Jak podkreślają pomysłodawcy, ich autorska metoda zwiększa bezpieczeństwo pracy, poprawia jej organizację i dyspozycyjność jednostek wytwórczych. W aspekcie technicznym i ekonomicznym natomiast skrócił się czas wymiany lub naprawy ekranów parownika i przegrzewacza P0. Dodatkowo nowy sposób obniża koszty badania, zwiększa wydajność pracy, eliminuje straty związane z zakłóceniem czasu pracy innych brygad remontowych oraz daje możliwość oceny badań bezpośrednio w czasie rzeczywistym.

Jak podkreśla Arkadiusz Sambor, kierownik Działu BHP Elektrowni Bełchatów, istotą tego rozwiązania jest poprawa bezpieczeństwa pracy poprzez wyeliminowanie badań radiograficznych i zastąpienie ich bezpieczną i bardziej efektywną metodą badań nieniszczących, w tym wypadku badaniami ultradźwiękowymi. – W przeciwieństwie do radiograficznych ma ona wiele zalet związanych m.in. ze zmniejszeniem uciążliwości pracy i zwiększeniem bezpieczeństwa pracowników w zakresie wykonywanych badań, a także wyeliminowaniem wielu procedur związanych z ochroną radiologiczną – tłumaczy Arkadiusz Sambor. – Metoda ultradźwiękowa charakteryzuje się też dużą szybkością badania, uniwersalnością i mobilnością. Zaletą tego rozwiązania są też efekty ekonomiczne, organizacyjne i techniczne – dodaje.

Ministerstwo docenia

To kolejny pomysł pracowników PGE GiEK nagrodzony w Ogólnopolskim Konkursie Poprawy Warunków Pracy. Dwa poprzednie dotyczyły m.in. wdrożenia nowoczesnej techniki badań ultradźwiękowych spoin o grubości 5-8 mm dla zastąpienia badań radiograficznych podczas modernizacji bloków energetycznych (w 2013 r.) i wdrożenia drona inspekcyjnego służącego do przeglądów wizualnych i termograficznych trudno dostępnych miejsc i urządzeń technologicznych (w 2019 r.).

Pracownicy Elektrowni Bełchatów co roku biorą udział w tym konkursie organizowanym przez Ministerstwo Rodziny i Polityki Społecznej. Na przestrzeni ostatnich lat odnieśli wiele sukcesów. – Zgłoszone prace zdobyły uznanie jury konkursu, które wielokrotnie nagradzało projekty naszych pracowników. W ostatniej dekadzie zostali docenieni jeden raz nagrodą I stopnia, dwukrotnie nagrodą II stopnia, ośmiokrotnie wyróżnieniem i trzykrotnie listem gratulacyjnym – wymienia kierownik Działu BHP.

Autorzy projektu

Zbigniew Jaguszewski – specjalista ds. kontroli technicznej, koordynator, kierownik techniczny, organizuje pracę laboratorium i poszczególnych pracowników. Opracowuje procedury i instrukcje badań. Sprawuje nadzór nad posiadanymi uprawnieniami i certyfikatami badań. Nadzoruje bezpośrednio przeprowadzanie badań niszczących i nieniszczących.

Piotr Jaruga, Rafał Bednarek – operatorzy defektoskopów. Wykonują badania nieniszczące i sprawują nadzór nad pracami spawalniczymi. Opracowują instrukcje, na podstawie których wykonywane są badania.

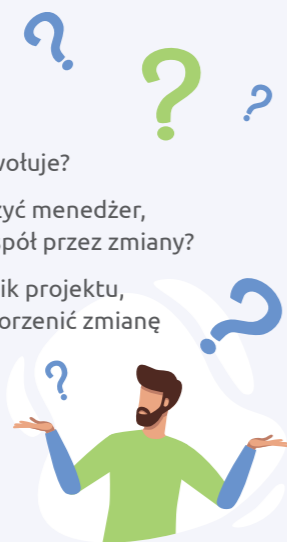
Zdecydowana większość projektów odnosiła się do rozwiązań technicznych i technologicznych, które mają bezpośredni wpływ na poprawę stanu bezpieczeństwa i higieny pracy. Dotyczyły m.in. stanowiska do remontów bębnow przonośników taśmowych, zmiany metody załadunku materiałów do pieca hartowniczego, zmiany mocowania fartuchów uszczelniających na przonośnikach taśmowych, nowego sposobu rozwiązania konstrukcyjnego rusztowania wewnątrz kotła na blokach czy systemu monitoringu i sygnalizacji pracy dźwigów. – Celem konkursu ministerstwa jest inspirowanie pracowników do podejmowania działań, a także upowszechniania opracowań i rozwiązań poprawiających bezpieczeństwo i warunki pracy, w tym ograniczania narażenia pracowników na czynniki niebezpieczne i szkodliwe w środowisku pracy. Wymiana doświadczeń uczestników pozwala na wdrożenie nowych rozwiązań technicznych, technologicznych, organizacyjnych i edukacyjnych, upowszechniających tematykę bezpieczeństwa i ochrony człowieka w środowisku pracy. Pracodawca stwarza warunki i inspirowanie pracowników do działań w zakresie wprowadzania innowacji usprawniających, mających na celu stałą poprawę warunków pracy – zaznacza Arkadiusz Sambor.

Jak się odnaleźć w nurcie zmiany?

Monika Żurawska, Justyna Koszewska-Kasprzak, PGE SA

Jest integralną częścią naszego życia. Doświadczamy jej w wymiarze zawodowym, prywatnym i społecznym. Jak świadomie uczestniczyć w zmianie i wykorzystać szanse, które daje? Pracownicy naszej Grupy opracowali model WODA, w którym dzielą się wiedzą i swoimi doświadczeniami w tym temacie.

- Czym jest zmiana?
- Jak na nią reagujemy?
- Jakie emocje w nas wywołuje?
- Jakich narzędzi może użyć menedżer, który prowadzi swój zespół przez zmianę?
- Co może zrobić kierownik projektu, aby z powodzeniem zakorzenił zmianę w organizacji?
- Jak pracownik może wykorzystać zmianę w organizacji, by się rozwijać?



Odpowiedzi na te pytania znajdziesz w publikacjach w nowej zakładce w intranecie: „Bank wiedzy – W nurcie zmiany”. Twoim przewodnikiem będzie Inżynier Zmiana, który przeprowadzi cię przez poszczególne elementy modelu WODA, czyli wyparcie, opór, działanie i akceptację.

W każdej części są materiały wspierające menedżerów oraz kierowników projektów, a także narzędzia rozwojowe dla pracowników, które pomogą odnaleźć się w zmianie i zrozumieć emocje, które towarzyszą na różnych jej etapach.

Fazy zmiany w modelu WODA

- 1. Wyparcie** – możesz czuć lęk i niepokój. Podświadomie towarzyszą ci negatywne emocje. Wolisz nie rozmawiać o zmianie, starasz się unikać tego tematu.
- 2. Opór** – możesz czuć złość, nie wierzysz w sens zmiany. Dajesz do zrozumienia wszystkim, jak bardzo ci się ona nie podoba. Przekonujesz siebie i innych, że nie jest potrzebna.
- 3. Działanie** – możesz jeszcze odczuwać niepewność. Próbujeś działać według nowych zasad i nadal nie masz przekonania, jakie będą z tego korzyści. Ciekawość jednak skłania cię do eksperymentowania.
- 4. Akceptacja** – odczuwasz spokój, zadowolenie i entuzjazm z wprowadzonych zmian. Cieszysz się z pokonania trudności i masz motywację do działania. Widzisz przyszłość w jasnym barwach.

– Opracowaniem materiałów zajęł się zespół złożony z pracowników spółek z naszej Grupy. Osoby pracujące na różnych stanowiskach podzieliły się wiedzą i doświadczeniami, by stworzyć nowatorski i praktyczny bank wiedzy, z którego mogą korzystać pracownicy całej Grupy PGE. W zakładce znajdują się także rekomendacje inspirujących książek, filmów i podcastów, które pomogą w zrozumieniu procesu zmian lub po prostu wspomogą w rozładowaniu stresu czy napięcia – wyjaśnia Monika Żurawska z PGE SA, która nadzorowała działania zespołu. – Naszym założeniem było opracowanie materiałów przystępnych, ciekawie zaprezentowanych i przede wszystkim przydatnych na każdym szczeblu organizacji. Uruchomienie zakładki to dopiero początek. Chcemy ją na bieżąco uzupełniać w zależności od potrzeb pracowników. Dlatego zachęcamy do odwiedzenia intranetu i dzielenia się swoimi pomysłami – dodaje Justyna Koszewska-Kasprzak z PGE SA, która również uczestniczyła w pracach związanych z projektem.



Iwona Muszyńska-Kowalik
starszy ekspert – HR Biznes Partner
dla PGE Systemy

Kiedy rozpoczynałam pracę w zespole, sądziłam, że o zarządzaniu w zmianie wiele się mówi, ale w praktyce nadal różnie nam to wychodzi – do pewnego momentu całkiem nieźle, a potem trochę gorzej, ponieważ tracimy zapał i konsekwencję, które są tak potrzebne w tym procesie. Współtworząc materiały dla pracowników, zaproponowałam, abyśmy sformułowali listę pytań, które zadane w procesie zmiany przez menedżera lub pracownika pozwolą lepiej go zrozumieć i przez niego przejść. Więcej informacji na ten temat znajduje się w materiale „10 kroków menedżera” i „10 kroków pracownika” – zapraszam do ich lektury.



Mariola Balcer
zastępca dyrektora Departamentu Zasobów
Ludzkich, PGE Energia Ciepła

Frazesem jest stwierdzenie, że zmiany są czymś nieodrodnym w naszym życiu. Na poziomie często bardzo wymiernym żegnamy się z pewną, zwykle bardzo wygodną, gdyż oswojoną, wersją rzeczywistości i wizji siebie w niej. Zamiast wygodnych kapci otrzymujemy rolki, a z nimi dyskomfort, często lęk czy stres. Na nasze podejście do zmiany wpływa wiele aspektów, począwszy od temperamentu, a skończywszy na doświadczeniach życiowych. Co mi pomaga w zmianie? Najbardziej akceptacja faktu, że nic nie jest stałe. Spore znaczenie ma również umiejętność radzenia sobie z nieprzewidywalnością zdarzeń czy potrzeba sprawstwa, aktywnego kształtowania otaczającej mnie rzeczywistości. Zawsze szukam też pozytywnych aspektów, jakie może dać mi zmiana.

Od czego zacząć?

„10 kroków menedżera w zmianie”

Jeżeli twój zespół czeka na przemiany lub przygotowujecie się do wprowadzenia nowych zasad, polityki czy strategii działania, jeśli właśnie wdrożyliście nowe narzędzie informatyczne, a ty, jako menedżer, mierzysz się z oporem wśród zespołu, to koniecznie zajrzyj do „10 kroków menedżera w zmianie”. To proste zasady, które pomogą ci zaangażować pracowników do wspólnego wprowadzania nowości w miejscu pracy. Zastosuj rady i rekomendacje Inżyniera Zmiany, odpowiedz sobie na pytania, które zadaje – **zobacz materiał**.

„10 kroków pracownika w zmianie”

To proste zasady, które pozwolą ci lepiej zrozumieć zachodzące wokół ciebie zmiany. Poprzez odpowiednie przygotowanie i otwarte zachowanie możesz je wykorzystać dla potrzeb własnego rozwoju zawodowego. Zastosuj rady i rekomendacje Inżyniera Zmiany. W materiale znajdziesz również wiele pytań od tej postaci, a udzielone przez siebie odpowiedzi pomogą ci lepiej odnaleźć się w nowej sytuacji – **zobacz materiał**.



Katarzyna Świętoniowska
dyrektor Wydziału Kadry,
PGE Dystrybucja Oddział Rzeszów

Niezależnie od obszaru działania staraliśmy się przedstawić uniwersalne pomysły, które mogą zostać wykorzystane przez szeroką grupę odbiorców. Praca zespołowa pozwoliła stworzyć narzędzie, które pomoże zarówno przy głębokich zmianach reorganizacyjnych w przedsiębiorstwie, jak i w codziennym życiu każdego z nas.

Napisz do Inżyniera Zmiany

Podziel się swoją opinią na temat materiałów dostępnych w nowej zakładce. Napisz, o których tematach z zakresu zarządzania zmianą chciałbyś jeszcze przeczytać. A może polecisz film lub książkę, które twoim zdaniem mówią o tym zagadnieniu? Twoją rekomendację umieścimy na stronie, aby inni mogli z niej skorzystać. Czekamy na sugestie: Inzynier.Zmiana.GK.PGE.pgesa@gkpgge.pl.



Zmiana w praktyce. Jak Szwecja wprowadziła ruch prawostronny?

Zmiany to element codziennego życia. Niektóre z nich w szczególny sposób zapisują się w historii i są przykładem powtarzanym na całym świecie. Tak jak ta, która wydarzyła się w Szwecji. Po wielu latach obowiązywania ruchu lewostronnego szwedzki parlament postanowił wprowadzić ruch prawostronny. Ta zmiana odbyła się przy prawie 84-proc. sprzeciwie obywateli wyrażonym w referendum. Więcej o tej sprawie możesz posłuchać w pierwszym podcaście umieszczonym w zakładce na IPK (**zobacz podcast**).



Moc pod kontrolą

PGE Energia Ciepła

Elektrociepłownia pracuje przez cały rok, 24 godz. na dobę. Wszystko po to, aby zapewnić odbiorcom stały dostęp do energii cieplnej i elektrycznej. Czuwanie nad właściwym przebiegiem procesów i funkcjonowaniem całego zakładu to zadanie dyżurnego inżyniera ruchu (DIR). O tym, jak wygląda praca na tym stanowisku, opowiedział Wojciech Sierpiński z Elektrociepłowni „Zielona Góra”.

Nasz rozmówca przyznaje, że jego praca nie należy do najłatwiejszych – trzeba brać pod uwagę stres oraz pracę zmianową – elektrociepłownia funkcjonuje bez przerw. Jeśli jednak ktoś lubi technikę, pracę zespołową, ma odpowiednie wykształcenie i doświadczenie, to z pewnością znajdzie tu miejsce dla siebie.

Kim jest dyżurny inżynier ruchu? Czym dokładnie się zajmuje?

Wojciech Sierpiński: Jest to osoba odpowiedzialna za utrzymanie produkcji w elektrociepłowni. W hierarchii przedsiębiorstwa podlega bezpośrednio dyrektorowi Pionu Produkcji i zastępuje go w czasie nieobecności, realizując jego wytyczne. W przypadku naszej elektrociepłowni DIR nadzoruje ciągłość dostaw energii elektrycznej do sieci operatora systemu energetycznego – Polskich Sieci Energetycznych – i ciepła do sieci miejskiej Zielonej Góry. Odpowiada za właściwą współpracę z kontrahentami na poziomie służb ruchomych, takich jak PSE, Enea, PGNiG oraz Zielonogórskie Wodociągi i Kanalizacja. Kontroluje realizację zadań zleconych przez służby techniczne zielonogórskiej elektrociepłowni. Chodzi o właściwe prowadzenie prac i przestrzeganie przepisów BHP, ochrony środowiska oraz wielu innych wewnętrznych procedur obowiązujących w naszym zakładzie, także tych związanych z zaleceniami stosowanymi w czasie pandemii.



Skąd wiadomo, ile ciepła należy wyprodukować?

W.S.: To ciekawe pytanie i poważny temat z punktu widzenia fizyki. Mój kolega cały proces wytwarzania i dostarczania energii na potrzeby ciepłowniczej sieci miejskiej opisuje jednym zdaniem: „Gdy na zewnątrz temperatura spada, to podjeżdżaj z mocą, a gdy rośnie, to zjeżdżaj”. Proste, ale tylko na pierwszy rzut oka. Gwarantuję, że muszą upłynąć lata, zanim osoba na stanowisku DIR-a zrealizuje te założenia w sposób perfekcyjny.

W zielonogórskiej elektrociepłowni ciepło produkujemy w skojarzeniu z energią elektryczną w głównym źródle – bloku gazowo-parowym (BGP). Mamy też drugie, dostępne w każdej chwili, źródło ciepła. Jest to kotłownia gazowo-olejowa (KGO), uruchamiana w czasie postojów i niedoborów ciepła na BGP. Pozyskiwanie energii cieplnej w tych dwóch źródłach odbywa się w zupełnie odmienny sposób. Jednak u podstawy wytwarzania leży spalanie gazu ziemnego. Obciążając BGP na potrzeby podgrzewania wody sieciowej, DIR bierze pod uwagę zapas dostępnej mocy cieplnej w źródle i równocześnie uwzględnia warunki pogodowe, takie jak temperatura, wiatr czy zachmurzenie, które wkrótce nastąpią i wpłyną na zapotrzebowanie ze strony odbiorców ciepła. Należy pamiętać, że sieć ciepła to ponad 100 km rurociągów i tysiące ton wody. Każdy DIR wie, że zwiększanie poziomu dostarczanego ciepła ze źródła niesie za sobą szybkie zmiany temperaturowe w mieście.

Kto może zostać dyżurnym inżynierem ruchu?

W.S.: DIR to inżynier z elektrycznym lub mechanicznym wykształceniem. Ważne jest doświadczenie w energetyce i pracy z ludźmi. Po przyjęciu do elektrociepłowni każdy z nas przechodził wielomiesięczne przygotowanie do pracy na tym stanowisku, nawet jeśli miał już za sobą pracę w energetyce czy w samej elektrociepłowni.

Rozmawiał Marcin Rejtan, PGE Energia Ciepła



Pomoc za kliknięcie

Katarzyna Stącel, PGE Obrót

Dzięki akcji charytatywnej zorganizowanej przez PGE Obrót do Lubelskiego Hospicjum dla Dzieci im. Małego Księcia i Fundacji Podkarpackie Hospicjum dla Dzieci trafi łącznie 60 tys. zł. Aby wesprzeć potrzebujących, wystarczyło wybrać PGE eFakturę.

Każdy klient, który od 29 grudnia 2022 r. do 6 lutego br. przeszedł na PGE eFakturę, to 10 zł przekazane przez PGE Obrót i Fundację PGE do hospicjum w Lublinie lub Rzeszowie. Warunkiem udziału w akcji było aktywowanie tej faktury za pomocą elektronicznego formularza na stronie www.gkpge.pl. Można tam było zaznaczyć, na którą placówkę dana osoba chce przekazać wsparcie. – PGE cieszy się zaufaniem ponad 5 mln klientów. W takim gronie każdy gest, nawet z pozoru drobny, ma znaczenie. To hasło przyświecało naszej akcji charytatywnej i kolejny raz się sprawdziło. Połączyliśmy siły z naszymi klientami, by wspólnie pomagać – mówi Paweł Majewski, prezes zarządu PGE Obrót. O wspólnej akcji na rzecz hospicjów dziecięcych szeroko informowały media, szczególnie w województwach, w których znajdują się te placówki.

Siła wsparcia

Fundacja Podkarpackie Hospicjum dla Dzieci otacza opieką nieuleczalnie chorych najmłodszych na terenie całego województwa. – Nasza działalność jest możliwa dzięki pomocy darczyńców. Podjęta razem z klientami inicjatywa PGE Obrót pomoże nam

realizować misję, jaką jest wsparcie rodzin mających nieuleczalnie chore dziecko. Jesteśmy ogromnie wdzięczni za każdy gest dobroci i życzliwości. Mamy nadzieję, że ten konkretny będzie owocował w przyszłości wrażliwością na potrzeby innych – podkreśla Rafał Ciupiński, prezes zarządu fundacji.

O znaczeniu takich inicjatyw mówi także o. dr Filip Buczyński, prezes stowarzyszenia Lubelskie Hospicjum im. Małego Księcia w Lublinie. – Każdego dnia, będąc przy łóżku chorego dziecka, mamy poczucie, że za naszymi plecami stoi rzesza przyjaciół, którzy pomagają nam realizować cele stowarzyszenia. Trochę o jakości życia podopiecznych jest celem naszej postugi. Mamy świadomość, że nie możemy spełnić ich najważniejszego marzenia, jakim jest przywrócenie zdrowia, ale również dzięki pomocy osób nas wspierających udaje nam się robić wszystko to, co po ludzku zrobić można – podkreśla.

W ubiegłym roku w analogicznej akcji pomoc otrzymała Fundacja Gajusz, która w Łodzi prowadzi hospicjum dla dzieci. Wówczas wsparcie klientów i Fundacji PGE znacząco przyczyniło się do zabezpieczenia środków na zapewnienie profesjonalnej opieki chorym.

Ponad 5 milionów klientów PGE w całej Polsce

W takim gronie każdy pojedynczy gest ma ogromne znaczenie.

Przejdź na PGE eFakturę, a my prześlemy 10 zł na wsparcie wybranego przez Ciebie Hospicjum Dziecięcego.



Zgodność w każdym obszarze

Karolina Mackiewicz, PGE SA

Duża zmienność otoczenia regulacyjnego, wzrost oczekiwań inwestorów i organizacji finansowych w zakresie przestrzegania coraz wyższych standardów oraz informacji raportowanych przez przedsiębiorstwa w obszarze niefinansowym – to tylko część wyzwań, z którymi w najbliższych miesiącach będzie się mierzyć nasza Grupa. Jak w tych zadaniach organizację będzie wspierać obszar Compliance?

Przemiany obejmują cały biznes. Świat kieruje się w stronę ochrony klimatu i środowiska, transparentnej, uczciwej działalności biznesowej, dbania o społeczeństwo i człowieka jako jednostkę – pracownika czy konsumenta. Również nowa strategia Grupy PGE jest spójna z tymi oczekiwaniami i przedstawia plan transformacji zmierzający do neutralności klimatycznej naszej Grupy do 2050 r. Zostanie to osiągnięte poprzez realizację inwestycji w nisko- i zeroemisyjne źródła energii oraz infrastrukturę sieciową.

To stawia przed PGE nowe zadania. Dotyczą one praktycznie wszystkich sfer działalności organizacji. Zespół Compliance również nie pozostaje obojętny na te oczekiwania, dlatego we współpracy z innymi obszarami wchodzi w nowy rok pełen planów, aby sprostać wyzwaniom, które przed nami postawiono. Jakie będą najważniejsze z nich?

ESG (Environmental Social Governance)

ESG, czyli skrót z języka angielskiego oznaczający czynniki, na podstawie których tworzone są ratingi i oceny pozafinansowe przedsiębiorstw, państw i innych organizacji. Składają się one z trzech elementów: E – środowisko, S – społeczna odpowiedzialność i G – ład korporacyjny.

Departament Compliance włączył się w prace dotyczące tego zagadnienia, w tym przygotowanie strategii ESG dla Grupy PGE i raportu dotyczącego spełnienia przez organizację minimalnych gwarancji wynikających z taksonomii UE, opracował także informacje niezbędne do wyliczenia ratingu ESG przez Agencję FTSE.

W tym roku zespół Compliance będzie aktualizował zapisy w takich dokumentach jak Kodeks etyki i Kodeks postępowania dla partnerów biznesowych oraz informacje na stronie internetowej Grupy.



Filip Osadczuk
dyrektor Departamentu Relacji Inwestorskich i ESG, pełnomocnik zarządu ds. ESG w PGE SA

Kluczowym wyzwaniem będzie przygotowanie Grupy PGE do nowego, strategicznego podejścia do prowadzenia działalności biznesowej na podstawie zrównoważonego rozwoju, w tym również w obszarze Compliance. Jest to zarówno wymóg regulacyjny, jak i szansa na pozyskanie korzystniejszego finansowania naszej działalności. ESG to obszar, który ma wpływ na całą organizację i wszyscy musimy go dobrze zrozumieć, aby móc wspólnie działać. Niezbędne będzie też przygotowanie Grupy PGE do raportowania zgodnego z nową dyrektywą CSDD w sprawie należytej staranności przedsiębiorstw w zakresie zrównoważonego rozwoju.

W planach są działania szkoleniowe z tematyki etycznej, zgodności z prawem i przeciwdziałania nadużyciom. Ponadto Departamentowi Compliance została powierzona koordynacja prac kolejnego badania spełnienia przez PGE minimalnych gwarancji w związku z taksonomią UE, w tym praw człowieka oraz praw pracownika.



Agnieszka Mrozowska
samodzielny specjalista, Wydział Sprawozdawczości GK, PGE SA

Spełnianie obecnych i nowych wymogów dotyczących celów środowiskowych oraz minimalnych gwarancji umożliwi PGE zwiększenie udziału działalności taksonomicznej, a tym samym, w kolejnych latach, pozwoli na zobrazowanie zielonej transformacji Grupy.

Własność intelektualna

Stworzenie systemu ochrony praw własności intelektualnej jest najlepszym sposobem na skuteczne zarządzanie tymi prawami. To także element kształtujący odpowiednie warunki dla dalszego rozwoju przedsiębiorstwa. Zgodnie z programem naszej Grupy w zakresie Compliance na 2022 r. w ramach obszaru własności intelektualnej Departament Rozwoju i Innowacji PGE SA przygotował i wdrożył procedurę zarządzania prawami własności intelektualnej w obszarze badań i rozwoju w odniesieniu do całej Grupy. W tym roku planowane jest – we współpracy z komórkami w obszarów prawnego, ryzyka, HR, IT i komunikacji – wypracowanie zasad zarządzania szeroko rozumianą własnością intelektualną we wszystkich tych obszarach i stworzenie ogólnogrupowej regulacji oraz karty ryzyk w tym obszarze.



Michał Żuk
dyrektor Departamentu Rozwoju i Innowacji, PGE SA

Jednym z celów w obszarze własności intelektualnej w tym roku jest opracowanie spójnego mechanizmu chroniącego własność intelektualną GK PGE nie tylko w obszarze innowacji, badań i rozwoju, lecz także w innych sferach, których współdziałanie jest niezbędne dla skutecznego i kompleksowego zarządzania własnością intelektualną Grupy PGE. Ponadto w naszej organizacji nadal pozostaje przestrzeń do działań o charakterze doskonalącym i podnoszącym świadomość uczestników obrotu rynkowego.

IODO – obszar ochrony danych osobowych

Nasza Grupa wprowadziła system zarządzania zgodnością, w tym systemem zgłaszania podejrzenia występowania incydentów niezgodności, który uwzględni przepisy dotyczące ochrony danych osobowych.

Obszar Compliance oraz inspektor danych osobowych w PGE SA współpracują przy projektowaniu, wdrażaniu i utrzymaniu tego systemu.

Ten rok to czas dalszych działań doskonalących w zakresie ochrony danych osobowych przetwarzanych przez obszar Compliance w ramach realizacji obowiązków. Zaliczają się do tego np. szkolenia, prowadzenie rejestru zgłoszeń czy postępowań wyjaśniających oraz badania m.in. w zakresie możliwości zaistnienia konfliktu interesów dla pracowników łączących funkcję koordynatorów Compliance oraz inspektorów danych osobowych w ramach obowiązków służbowych.



Agnieszka Zachaj-Zafirow
inspektor danych osobowych w PGE SA

Na ten rok Departament Compliance planuje monitoring m.in. w zakresie ochrony danych osobowych, koncentrujący się na ocenie sposobu zarządzania potencjalnym konfliktem interesów w celu zapewnienia niezależności inspektorów ochrony danych. Dzięki temu będziemy mogli przekonać się o efektywności działań podejmowanych przez spółki i zaplanować niezbędne zmiany.

Sygnalista

W 2022 r. udoskonaliliśmy funkcjonujący w naszej Grupie system zarządzania zgłoszeniami incydentów niezgodności. Kierowaliśmy się najlepszymi praktykami i standardami, m.in. uruchomiliśmy dodatkowe kanały zgłoszeń – formularze na stronie internetowej Grupy oraz na IPK, za pomocą których można informować o przypadkach występowania nieprawidłowości. W tym roku będziemy monitorowali projekt Ustawy o ochronie zgłaszających naruszenia prawa – w celu oceny zgodności rozwiązań stosowanych w Grupie z przepisami. Te działania mają służyć skróceniu okresu przystosowania Grupy do nowego stanu prawnego w zakresie ochrony sygnalistów.



Artur Łakomicki
starszy kierownik, Wydział Kontroli Zgodności, PGE SA

W momencie opublikowania końcowej wersji ustawy o sygnalistach z poziomu Departamentu Compliance podjęte zostaną działania w celu zapewnienia zgodności z nowymi przepisami. Ideą naszej Grupy jest zapewnienie zgodności z dyrektywą unijną o ochronie osób zgłaszających naruszenia prawa, której sztandarowym celem jest reagowanie na nieprawidłowości i nadużycia, a także zapobieganie im.



Zimowy PGE Narodowy znów w trasie

Elwira Dias, PGE SA

Jedno z najbardziej rozpoznawalnych zimowych miasteczek po raz drugi wyruszyło w trasę po Polsce. Razem z tyżwiarską drużyną instruktorów i mocą sportowych atrakcji w dwa miesiące odwiedzi aż 16 lokalizacji.

Lublin był pierwszym przystankiem na tegorocznym szlaku „Zimowego PGE Narodowego w Trasie”, czyli sportowego cyklu imprez, który promuje tyżwiarstwo wśród dzieci i dorosłych. Podobnie jak w 2022 r. wydarzenie wspiera nasza Grupa – sponsor Polskiego Związku Łyżwiarstwa Figurowego i Polskiego Związku Łyżwiarstwa Szybkiego. Na starcie zimowej trasy na lubelskim lodowisku Icemanii odwiedzili nas goście specjalni – redakcja „Pytania na Śniadanie” oraz Błówek, jeden z najpopularniejszych polskich youtuberów, który mimo obaw spróbował swoich sił na łyżwach, a także zapowiedział całą trasę oraz akcję specjalną. Druga edycja projektu została bowiem wzbogacona o pulę 2,5 tys. bezpłatnych biletów na wszystkie lodowiska. Akcja cieszy się tak dużym powodzeniem, że wejściówki znikają jeszcze przed pojawieniem się projektu w danym mieście.

Bilety na lodowiska są do zdobycia na stronie: bilety.zimowynarodowy.pl.



Czas na tyżwy!

Na każdym z 16 lodowisk przez dwa dni w ramach „Zimowego PGE Narodowego w Trasie” uczestnicy będą mogli szlifować umiejętności pod okiem doświadczonych instruktorów, a także korzystać z licznych atrakcji i wypełnić w ten sposób wolny czas w trakcie ferii. Uczestnicy mogą liczyć na bezpłatne szkolenia z wykwalifikowaną kadrą instruktorską. Najmłodszych zapraszamy na „Poranki dla dzieci z PGE”, czyli zajęcia, podczas których mali łyżwiarze pewnie postawią swoje pierwsze kroki na lodzie. Dla młodzieży i dorosłych przygotowaliśmy treningi tyżwiarskie, których celem jest zachęcenie do angażowania się w nową, zimową formę ruchu. A wszystko po to, by promować zdrowie i aktywność sportową wśród Polaków.

Nie zabraknie także animacji na lodowisku i atrakcji w strefie zabaw, a wszystko przy dźwiękach stacji RMF FM. Na odwiedzających czekają rozgrzewki z układami choreograficznymi, kolorowanki dla dzieci, wielkoformatowe klocki, tamigtówki, konkursy wiedzy z nagrodami o „Zimowym PGE Narodowym w Trasie”, tworzenie GIF-ów czy popularne Disco Lodowisko z 4FUN.TV.

W najbliższych tygodniach „Zimowy PGE Narodowy w Trasie” odwiedzi:

- 8-9.02 – Toruń (Mentor),
- 11-12.02 – Kielce (Lodowisko Stadion),
- 15-16.02 – Gorzów Wielkopolski (Centrum Sportowo-Rehabilitacyjne „Słowianka”),
- 18-19.02 – Siedlce (Ośrodek Sportu ARM),
- 18-19.02 – Świdnicę (Lodowisko OSiR),
- 25-26.02 – Opole (Toropol),
- 25-26.02 – Warszawę (Lodowisko Wilanów CSW).



„Zimowy PGE Narodowy w Trasie” to moc sportowych atrakcji.



W tej edycji zimowe miasteczko odwiedziło już m.in. Lublin, Bydgoszcz, Łódź i Częstochowę.



Dzieci i dorośli szkolą się pod okiem zespołu trenerów.



W zajęciach na lodowisku mogą wziąć udział chętni w każdym wieku.

Wspólnie chronimy przyrodę

— Przyroda Świętokrzyskiego Parku Narodowego.

Barbara Fiszer, Renata Kędra, PGE SA

Parki narodowe, towarzystwa ornitologiczne, stowarzyszenia przyrodnicze i naukowe – współpracując z takimi podmiotami, nasza Grupa od lat chroni polską faunę i florę. W 2022 r. jeszcze bardziej zaangażowaliśmy się w przyrodnicze inicjatywy.

Flagowym i autorskim projektem środowiskowym naszej Grupy jest prowadzony od ponad 22 lat program „Lasy Pełne Energii”. Do jego celów należą m.in. poprawa jakości powietrza i odbudowa drzewostanu w polskich lasach. Zakłada również współpracę z podmiotami działającymi na polu ochrony przyrody i ekologii.



— Przyrodnicze warsztaty ruchowe w Wigierskim Parku Narodowym.

Dyskutujemy, działamy, zmieniamy

W 2022 r. jako partner strategiczny stowarzyszenia Ligi Ochrony Przyrody (LOP) współuczestniczyliśmy w realizacji szeregu projektów środowiskowych, edukacyjnych i ekologicznych. Wolontariusze PGE wraz z młodzieżą i członkami LOP sadzili drzewa w Nadleśnictwie Zwoleń na terenie Regionalnej Dyrekcji Lasów Państwowych w Radomiu. Z kolei ochrona ptaków na obszarach zurbanizowanych to temat październikowej konferencji, która odbyła się pod naszym patronatem na PGE Narodowym. Uczestnicy wysłuchali wykładów ekspertów, m.in. o wpływie farm fotowoltaicznych i wiatrowych zarówno na ptaki, jak i przyrodę. Jako jeden z najważniejszych wniosków płynących ze spotkania można uznać konieczność szerokiego współdziałania biznesu z organizacjami pozarządowymi i środowiskiem naukowym.

Współpraca z parkami narodowymi

Rok 2022 upłynął także pod znakiem współdziałania z sześcioma parkami narodowymi, z którymi realizowaliśmy projekty edukacyjne, naukowo-badawcze, infrastrukturalne i z zakresu czynnej ochrony przyrody.

Dzięki wsparciu naszej Grupy Kampinoski Park Narodowy zakupił 10 fotopułapek, które umożliwiają nagrywanie i fotografowanie zwierząt w dzikich zakątkach puszczy. Urządzenia pomagają także m.in. oszacować liczebność wybranych gatunków ssaków, ich strukturę wiekowo-płciową, a także kondycję. Wybrane nagrania są na bieżąco udostępniane w portalach społecznościowych parku oraz PGE. Już niebawem swoją premierę będzie miał cykl filmów popularyzujących przyrodę Puszczy Kampinoskiej i jej kluczową rolę dla systemu ochrony środowiska w kontekście Mazowsza, Polski oraz Europy.

„Różnorodność biologiczna wokół nas” to hasło wielu inicjatyw, które z pomocą naszej Grupy prowadził Biebrzański Park Narodowy. Ich celem było podkreślenie ważnej roli obszarów wodno-błotnych dla przyrody i człowieka. Te naturalne ekosystemy stanowią – na równi z lasami – podstawowe układy przyrodnicze podtrzymujące życie na Ziemi. Wsparliśmy tu również projekt monitoringu ptaków lęgowych ekosystemów nieleśnych. Zadanie polegało na trzykrotnym liczeniu tych zwierząt w okresie lęgowym, w sumie na 50 transektach. Badanie pozwoli m.in. przeanalizować korelację pomiędzy liczebnością poszczególnych gatunków a cechami środowiska oraz oceną efektów wykonanych zabiegów ochronnych. Sfinansowaliśmy także budowę sztucznej platformy gniazdowej dla bociana czarnego w Obrębie Ochronnym Basenu Środkowego Półoś, która umożliwi ptakom bezpieczne odchowianie piskląt. W całym parku gniazdują zaledwie trzy pary tego gatunku.

Uchwycone piękno

W Świętokrzyskim Parku Narodowym zrealizowano m.in. warsztaty i plener fotograficzny dla chętnych z całej Polski. Wzięli w nich udział także pracownicy naszej Grupy. Efektem czterodniowego spotkania jest zbiór zdjęć tamtejszej flory i fauny, który stanowi bazę dla celów informacyjno-edukacyjnych tego miejsca. Z kolei Fundacja PGE sfinansowała nagrody w dwóch konkursach organizowanych przez park. W „Rodzinnym Fotostory w Świętokrzyskim Parku Narodowym” mogli wziąć udział wszyscy turyści, a do rywalizacji „Dodajemy energii ptakom na zimę” zaproszeni zostali uczniowie szkół podstawowych, którzy podjęli się prowadzenia dziennika monitoringu ptaków.

Szlakiem pełnym wiedzy

Na terenie Roztoczańskiego Parku Narodowego i obszarach rolniczych wolontariusze PGE pomogli w liczeniu populacji sów. Nasza Grupa wsparła także gruntowną modernizację ścieżki edukacyjnej na Piaseczną Górę. Szlak stał się terenowym narzędziem dydaktycznym, umożliwiającym turystom samodzielne pogłębianie wiedzy na temat parku.

Stawiamy na edukację

„Z energią łączy pokolenia” to projekt Wigierskiego Parku Narodowego, współfinansowany ze środków Fundacji PGE. Rozpoczął się wiosną ubiegłego roku i przez całe lato angażował



— Sowa włochatka w Roztoczańskim Parku Narodowym.

turystów oraz mieszkańców otuliny parku, zapraszając ich na zajęcia edukacyjne i przyrodnicze. Zrealizowano blisko 40 różnych spotkań zachęcających, w których wzięło udział blisko 1000 uczestników. W programie znalazły się m.in. pokazy filmów i warsztaty terenowe. Nasza Grupa wsparła także wigierski projekt naukowo-badawczy, którego celem była ocena wpływu zespołu dziecięciotów żyjących w parku na występowanie innych gatunków leśnych, a także weryfikacja, czy zespoły dziecięciotów w lasach objętych ochroną ścisłą i ochroną czynną parku różnią się między sobą.

Woda to priorytet

Kluczowym obszarem naszej współpracy ze Słowińskim Parkiem Narodowym była międzynarodowa konferencja naukowa pt. „Ochrona ekosystemów wodnych a ich udostępnianie”. Część merytoryczna wydarzenia skupiała się wokół zagadnień dotyczących walorów przyrodniczych obszarów nadmorskich, wpływu zmian klimatu na ekosystemy wodne oraz przykładów dobrych praktyk ich ochrony, a także wyzwań związanych z turystyką na tych terenach.

Jeszcze więcej dla ochrony ptaków

Nasza Grupa współdziała również z podmiotami, których celem jest ochrona ptaków (m.in. ze Stowarzyszeniem na rzecz Dzikich Zwierząt „Sokół”), wspierając działania związane z odnowieniem gatunku sokoła wędrownego w Polsce. Tylko w 2022 r. z gniazd znajdujących się na czterech kominach obiektów PGE wyfrunęło 14 młodych osobników.

Z myślą o ochronie ptaków, szczególnie tych największych, na naszej infrastrukturze energetycznej umieszczane są także specjalne zabezpieczenia: podesty, tzw. odstraszacze, kolorowe kule zawieszane na liniach. W trosce o bociany pracownicy PGE wznoszą ponad liniami energetycznymi platformy gniazdowe, na których ptaki te mogą bezpiecznie budować lęgowniska. Dotychczas zamontowano już prawie 28,5 tys. takich konstrukcji (787 w 2022 r.). Co roku energetycy pomagają ornitologom także w obrączkowaniu młodych bocianów – tylko w ubiegłym roku było to 866 osobników w 330 gniazdach. Wspólnie wyposażyliśmy 10 bocianów w urządzenia GPS, aby poznać ich aktualne lokalizacje i trasy migracji.



— Koniki polskie w Puszczy Solskiej.



Lokalna pomoc ma moc

Departament Komunikacji PGE GiEK

Fundacja Elektrowni Rybnik od lat pokazuje, jak w praktyce wygląda lokalny wymiar społecznej odpowiedzialności biznesu. W 2022 r. swoim wsparciem objęła także gości z Ukrainy, którzy znaleźli w mieście schronienie przed wojną.

Ubiegły rok fundacja rozpoczęła od akcji „Jestem głosem tych, co nie mówią”, czyli zbiórki darów dla porzuconych psów i kotów. Zorganizowała też ferie zimowe dla dzieci. Brutalna napaść Rosji na Ukrainę sprawiła, że już na początku marca przyłączyła się do akcji rybnickiej elektrowni – zbiórki darów dla Ukrainy we współpracy z Caritas Diecezji Gliwickiej.

Pod znakiem ekologii

Również w marcu zakończył się projekt „Ptasie Lokum” – na zielonych terenach fundacji zamontowano ponad 100 budek lęgowych dla ptaków. W tym samym miesiącu odbyła się kolejna odsłona inicjatywy „Lasy Pełne Energii”. – Dzieci wspólnie z pracownikami elektrowni zasadziły ponad 1,5 tys. sadzonek sosny pospolitej i modrzewia – wylicza Katarzyna Dutkiewicz, prezes Fundacji Elektrowni Rybnik. Następną akcją sadzenia drzew – „SadziMY” – zorganizowano jesienią we współpracy z rybnickim nadleśnictwem i gośćmi z Ukrainy. Wówczas udało się posadzić 400 sadzonek buków.

Solidarni z Ukrainą

W pierwszych dniach kwietnia – w porozumieniu z Urzędem Miasta Rybnik, wojewodą śląskim i PGE GiEK – część pomieszczeń fundacji została zaadaptowana na punkt zakwaterowania dla uchodźców. – Przygotowaliśmy 20 miejsc noclegowych, w pełni wyposażoną kuchnię, pokój dla matek z dziećmi, miejsca sanitarne i kąpiel dla najmłodszych – relacjonuje Katarzyna Dutkiewicz.

Dla małych i trochę większych

Maj to przede wszystkim projekt „Bezpieczny Maluch” – konkurs wiedzy dla najmłodszych na temat znajomości zasad bezpieczeństwa. Z kolei w czerwcu był obchodzony potrójny Dzień Dziecka. – Wraz z naszymi sekcjami zaczęliśmy od turnieju bowlingowego, następne były zawody wędkarskie, a w ostatnim dniu zaprosiliśmy najmłodszych na specjalny spektakl teatralny do fundacji. Do wspólnej zabawy dołączyły oczywiście dzieci z Ukrainy – mówi pani prezes.

Z kolei podczas „Sportowej Senioriady” ponad 100 uczestników rywalizowało w różnych dyscyplinach. Najstarszy z nich miał 89 lat. Fundacja uczestniczyła także w III Rybnickich Targach Senioralnych,

podczas których zaprezentowała specjalną ofertę dla tej grupy wiekowej. W ubiegłym roku po raz pierwszy była również współorganizatorem XIV mszy świętej na wodzie. Liturgię sprawowano przy ołtarzu na Zalewie Rybnickim, a wierni zgromadzili się na terenach zielonych fundacji.

Na wakacje fundacja tradycyjnie przygotowała ofertę półkolonii letnich. – Od 4 lipca do 12 sierpnia organizowaliśmy aktywny wypoczynek dla dzieci pod hasłem „Uniwersytet Wakacyjny”. W lipcu wraz z Fundacją Nieobcy przeprowadziliśmy kurs na kartę rowerową dla grupy ukraińskiej młodzieży – wymienia prezes. Wrzesień natomiast po raz kolejny wybrzmiewał muzycznie – wszystko za sprawą 26. Ogólnopolskiego Festiwalu Piosenki Artystycznej OFPA. Na przesłuchania zgłosiło się ponad 80 wykonawców. Gwiazdami festiwalu były Edyta Geppert i Anna Jurkiewicz, której towarzyszył Mietek Szcześniak. Dla uczniów szkół średnich zorganizowano turniej artystyczny – 18. edycję „Pojedynku na Słowa”.

Fundacja angażuje się także w działania prozdrowotne. W październiku wraz z Elektrownią Rybnik zaprosiła panie na bezpłatne badania mammograficzne. Jak zapewnia Katarzyna Dutkiewicz, cały zespół fundacji w 2023 r. wszedł z wielką energią i nowymi pomysłami.



Katarzyna Dutkiewicz
prezes Fundacji Elektrowni Rybnik

Wkraczaliśmy w 2022 r. z nadzieją, że po trudnym okresie pandemii wrócimy do pełnej normalności. Niestety, po niespełna dwóch miesiącach rzeczywistość brutalnie zweryfikowała te oczekiwania, a sytuacja za wschodnią granicą odcisnęła na nas piętno i diametralnie zmieniła sposób patrzenia na kolejne miesiące.



Postuchaj głosów Armii Krajowej

Fundacja PGE

Leopold Okulicki jest bohaterem ostatniego filmu z serii „Głosy AK”, realizowanej przez Fundację na rzecz Wielkich Historii we współpracy z Fundacją PGE. Projekt składający się z czterech animacji przybliży losy przywódców Polskiego Państwa Podziemnego.

Seria, przygotowana z myślą o młodych odbiorcach, w nowoczesnej formie przedstawia kolejnym pokoleniom sylwetki bohaterów walk o wolną Polskę. Do historycznych nagrań głosów dowódców Armii Krajowej stworzono wyjątkowe animacje. Prace nad nimi zbiegły się z 80. rocznicą utworzenia tej organizacji wojskowej. Serię zainaugurował film poświęcony generałowi Tadeuszowi Borowi-Komorowskiemu, komendantowi głównemu Armii Krajowej w latach 1943-1944. Bohaterami pozostałych odcinków są generał Michał Tokarzewski-Karaszewicz, dowódca Służby Zwycięstwu Polski, pierwszej organizacji konspiracyjnej w okupowanej Polsce, i generał Stefan Grot-Rowecki, komendant główny Związku Walki Zbrojnej, a później dowódca Armii Krajowej. W animacji końcowej przedstawiono generała Leopolda Okulickiego. Jej premiera odbyła się w styczniu br., a o historii ostatniego dowódcy AK opowiada porucznik Janina Pronaszko-Konopacka, łączniczka, która od początku okupacji była zaangażowana w działania konspiracyjne.

Wzory dla kolejnych pokoleń

Bohatera ostatniej animacji wspominał również Wojciech Dąbrowski, prezes zarządu PGE SA. – 78 lat temu, 19 stycznia 1945 r., generał Leopold Okulicki, ostatni dowódca Armii Krajowej, zdecydował o jej rozwiązaniu. Nie nakazywał jednak zaprzestania walki o wolną Polskę, a jedynie zmianę sposobu prowadzenia działań. W konspiracji, zgodnie z ostatnim rozkazem generała, nadal przeciwstawiano się wrogom Polski. Ostatni film z serii „Głosy AK” pokazuje kolejną sylwetkę bohatera narodowego, który może być wzorem dla współczesnego pokolenia – podkreśla prezes.



Wszystkie filmy z serii „Głosy AK” można obejrzeć w intranecie, w zakładce PGE TV. Są również dostępne na kanałach społecznościowych Fundacji PGE i Fundacji na rzecz Wielkich Historii, a także prezentowane na antenie TVP Historia.



Serię przygotowano w ramach współpracy Fundacji PGE i Fundacji na rzecz Wielkich Historii. – Cykl animacji wykorzystuje liczne środki wyrazu. Od studyjnego nagrania z aktorem i ze scenografią w tle po nałożenie szeregu efektów prowadzących do syntezy obrazu. Dzięki temu otrzymaliśmy ożywiony obraz rodem z komiksu, i to w klasycznym wydaniu. Do tego w tle słyszymy głosy dowódców polskiego podziemia w analogowym, oryginalnym brzmieniu – mówi Maciej Piwowarczuk, prezes Fundacji na rzecz Wielkich Historii.

Historia i nowoczesność

Skąd pochodzą oryginalne materiały, których użyto w pracy nad serią „Głosy AK”? – Nagrania źródłowe wykorzystane w filmach, jak również rozkaz z 19 stycznia 1945 r. redagowany przez generała Okulickiego znajdują się w zbiorach Wirtualnego Muzeum Polskiego Państwa Podziemnego, rozwijanego przez Fundację na rzecz Wielkich Historii z mecenatem Fundacji PGE i wsparciem Ministerstwa Kultury i Dziedzictwa Narodowego – wyjaśnia Maciej Piwowarczuk. To pierwsze cyfrowe muzeum opowiadające o fenomenie polskiego podziemia z czasów II wojny światowej.



Nie tylko dla inżynierów

PGE SA

Jak działają turbiny i silniki gazowe? Jak obsługuje się kotły? Z jakich elementów składa się instalacja odpowietrzania? Odpowiedzi na te pytania można poznać podczas cyklicznych spotkań organizowanych online przez Wydział Rozwoju Kultury Technicznej PGE SA.

Jak podkreśla Paweł Tomczyk, starszy kierownik Wydziału Rozwoju Kompetencji Technicznych PGE SA, za pomocą tej inicjatywy organizatorzy chcą przybliżyć techniczną wiedzę przede wszystkim osobom bez wykształcenia technicznego ani doświadczenia w przemyśle. – Można powiedzieć, że jesteśmy takim kółkiem technicznym. Co tydzień w naszych czwartkowych spotkaniach uczestniczy ok. 20-30 słuchaczy. Przez blisko 90 min rozmawiamy na tematy związane z elektroenergetyką, elektrociepłowniami, maszynami i instalacjami – relacjonuje.

Blżej techniki

Idea spotkań narodziła się ponad dwa lata temu w PGE Energia Ciepła. – W środowisku inżynierów w Centralnej Inżynierii w Krakowie w sposób naturalny pracują również osoby bez wykształcenia technicznego. W toku rozwoju organizacji dojrzała potrzeba coraz głębszego zrozumienia procesów core-biznesowych, obsługiwanych przez służby wsparcia. Przyświecała nam również idea dobrostanu tych pracowników w świecie techników. Na początku prośby o przeprowadzenie zajęć i zorganizowanie zwiedzania obiektów produkcyjnych miały charakter koleżeńskie. Pierwsze spotkania również odbywały się spontanicznie, dla naprędce zebranych grup słuchaczy – opowiada Paweł Tomczyk.

Na potrzebę odpowiedzi Wydział Rozwoju Kompetencji Technicznych w ramach Departamentu BHP i Bezpieczeństwa Procesów Przemysłowych w PGE Energia Ciepła. Zajęcia, podczas których Paweł Tomczyk, czasami zastępowany przez Tomka Papiernika w tematach elektrycznych oraz Aparatury Kontrolno-Pomiarowej i Automatyki (AKPiA), mówił o elektroenergetyce, elektrociepłowniach, maszynach i instalacjach, były prowadzone w małych grupach w biurach z rzutnikiem i flipchartem czy whiteboardem. COVID-19 przerwał te spotkania dość gwałtownie, niemniej potrzeba rozwijania wiedzy technicznej nie zniknęła. Trudny czas zintensyfikował komunikację elektroniczną i to właśnie przy wykorzystaniu narzędzi online wznowiono zajęcia kółka technicznego.

Powrót po pandemii

– Już w ramach Wydziału Rozwoju Kultury Technicznej w PGE SA wróciliśmy do popularyzowania techniki za pośrednictwem Skype'a. Najpierw dla koleżanek i kolegów z naszego biura, którzy nie są inżynierami. Do grona słuchaczy dołączyli pracownicy innych obszarów z PGE Energia Ciepła SA – mówi Paweł Tomczyk.

Skype pozwolił wyjść z zajęciami z pierwszego piętra przy Ciepłowniczej 1 w Krakowie do innych oddziałów PGE Energia Ciepła. Co zdecydowało o ich popularności? Przede wszystkim doświadczenie prowadzących i dobra atmosfera spotkań, ale też narzędzia i materiały – korzystanie z tabletu graficznego, wyszukiwanie ciekawych treści w internecie oraz własnych zdjęć i filmów pokazujących procesy technologiczne. W przygotowaniu tych ostatnich wsparciem jest Jacek Jabłoński, były dyżurny inżynier ruchu z EC Bydgoszcz, który obecnie jest pracownikiem Biura BPP.

Grono uczestników spotkań nadal się powiększa. – Wartość dodana dla słuchaczy to lepsze rozumienie wspieranych projektów, procesów, zadań, kontekstu technicznego i organizacyjnego. Dla uczących – zgodnie z regułą uczenia się – 70 proc. skuteczności osiąga się przy przekazywaniu posiadanej wiedzy innym. Warto skonfrontować to, co uważamy za posiadaną wiedzę, z rzeczywistością – odpowiedzieć na pytania, przyznać się do braków, przyjąć perspektywę patrzenia pozatechnicznego na technikę – podkreśla Paweł Tomczyk.

Zgłoś się!

Chcesz uczestniczyć w spotkaniach jako słuchacz albo podzielić się wiedzą techniczną jako trener? Skontaktuj się z Pawłem Tomczykiem: Pawel.Tomczyk@gkpgc.pl.

Pod szczególną ochroną

Agata Kolasińska, Centrum Wiedzy i Rozwoju Grupy PGE

Pracownice w ciąży oraz karmiące dziecko piersią należą do grupy zatrudnionych objętych szczególną ochroną. Nowa rola w życiu prywatnym to także wyzwanie w karierze – zarówno dla zatrudnionych, jak i dla ich menedżerów.

Karina była młodą, zaradną i niezwykle ambitną kobietą. Kilka miesięcy temu jej pracowitość została doceniona awansem na stanowisko dyrektora. Jej zespół składał się z blisko 40 fachowców IT. Była z siebie dumna, jej rodzice również. Sukces zawodowy córki przyćmił, przynajmniej chwilowo, ich tęsknotę za posiadaniem wnucząt. Karina nie była typem domatorki, miała inny plan na życie – swój, nie rodziców.

Był czerwiec, świeżo upieczona dyrektorka siedziała w swoim biurze, jak co dzień zatopiona w dokumentach. W pewnym momencie do jej pokoju weszła Lena, młoda specjalistka IT. Od progu było widać, że jest skrupowana i bardzo spięta. – O nie! Lena była świetnym fachowcem, wytrwała, skrupulatna i sumienna. Zapewne chce złożyć wypowiedzenie – pomyślała Karina. Wiedziała, że nie może wypuścić jej do konkurencji. Co to, to nie!

Dziewczyna stała w drzwiach, a szefowa analizowała w myślach plan działania. Jak ją przekonać? Co zrobić, żeby została? Lena zaczęła coś tłumaczyć, słowa przychodziły jej z trudem, była zakłopotana. Karina jej nie słyszała. Oczami wyobraźni widziała fiasko świeżo rozpoczętego, prowadzonego przez Lenę projektu. Zresztą, nie wyobrażała sobie kolejnych wyzwań zakończonych sukcesem w zespole bez Leny. Nagle jej mózg zarejestrował słowo klucz, które przed sekundą wypowiedziała pracownica – „ciąża”. Karina nie mogła się powstrzymać i wybuchła gromkim śmiechem. Na twarzy podwładnej zobaczyła konsternację i wytłumaczyła szybko, co było powodem takiej reakcji. Obawiała się, że Lena odejdzie z pracy na zawsze, a cięża, nawet jeśli spowoduje dłuższą nieobecność, nie oznacza utraty pracownika.

W nowej roli

Karina dobrze wiedziała, że pracujące matki są wielozadaniowe, zaangażowane i skrupulatne. Taki pracownik to skarb dla zespołu. Serdecznie uściskała dziewczynę i pogratulowała jej zmiany w życiu. Dowiedziała się też, że przyszła mama z powodu własnych przekonań nie zamierza korzystać z opieki ginekologa. Karina wiedziała, że to decyzja pracownicy i nie powinna w nią ingerować, ale po wyjściu Leny, kiedy emocje trochę opadły, menedżerka zaczęła się zastanawiać, czy w związku z tym może zapewnić jej odpowiednie wsparcie i bezpieczeństwo. Pamiętała ze szkoleń okresowych, że ciężarne i matki karmiące dziecko piersią są objęte szczególną ochroną w pracy. Ale co w sytuacji, kiedy pracownica nie jest w stanie lub

nie chce przedstawić pracodawcy zaświadczenia potwierdzającego ciążę? Czy wówczas również podlega ochronie? Czy taka kobieta może wyjeżdżać służbowo? A może trzeba jej coś dodatkowo zapewnić? W głowie Kariny jedno po drugim pojawiały się pytania, na które jeszcze wtedy nie знаła odpowiedzi.

O tym warto wiedzieć

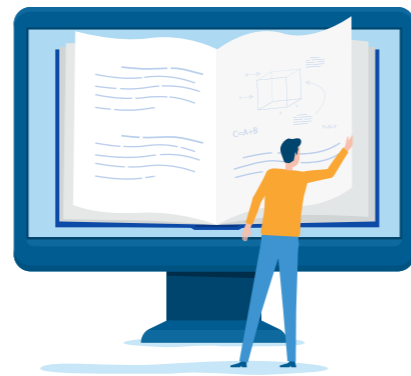
Menedżerze, czy wiesz, że kobiety w ciąży oraz karmiące dziecko piersią należą do grupy pracowników objętych szczególną ochroną? Takie pracownice mają dodatkowe uprawnienia. Nie wolno także powierzać im wszystkich prac. Czy kobieta w ciąży może prowadzić samochód służbowy? Czy ciężarnej można zlecić pracę w nadgodzinach? Jak wygląda powrót do pracy po urlopie macierzyńskim?

Jeśli chcesz poznać odpowiedzi na te pytania, to już wkrótce zaprosimy Cię na szkolenie e-learningowe, które rozwinie i ugruntuje Twoją wiedzę w tym nietłumaczone, ale ciekawym temacie. Postaramy się, aby pozwoliło ono poznać wszystkie niuanse dotyczące obowiązków względem tej grupy pracowników.



E-learning – wirtualna nauka, realne korzyści

Agnieszka Partyka, Piotr Gliszczyński,
Centrum Wiedzy i Rozwoju Grupy PGE



Wygoda, możliwość nauki w dowolnym miejscu i dostęp do nowoczesnych narzędzi edukacyjnych to tylko niektóre zalety e-learningu. Taka metoda nauki zdalnej zyskuje coraz większą popularność. Rozwijamy ją także w PGE.

Dostęp do komputera w naszej Grupie ma zdecydowana większość osób, w tym wszyscy pracownicy biurowi. W PGE funkcjonuje sieć korporacyjna, administrowana i zabezpieczana przez wewnętrzne służby IT. Warunki do wykorzystania e-learningu na potrzeby szkoleniowe są zatem bardzo dobre i na wyciągnięcie ręki.

E-learning w praktyce – z czego korzystamy w PGE?

Elektroniczna platforma edukacyjna – dostępna pod adresem <https://e-learning.gkpge.pl>. Umożliwia naukę za pośrednictwem przeglądarek internetowych. Uczestnikom szkolenia są udostępniane materiały edukacyjne opracowane zgodnie z wymogami właściwej metodologii. Kursy pozwalają na samodzielną, interaktywną naukę, ćwiczenie nowych umiejętności oraz samoocenę zdobytej wiedzy. Dzięki nim dostarczamy jeden standard rozwoju – wszyscy uczestnicy mają dostęp do tych samych materiałów szkoleniowych.

Komunikatory, np. Skype, Teams – w przypadku tematów, które wymagają asysty człowieka, praktyczną formą e-learningu są kursy organizowane przez komunikatory. Umożliwiają prowadzenie szkoleń w czasie rzeczywistym dla rozproszonych użytkowników. Można tu także przekazywać materiały, udostępniać własny ekran, przysyłać wiadomości czy zbierać opinie. Platformy takie jak Teams pozwalają na łączenie uczestników w grupy. Wykłady można nagrywać i umieszczać w intranecie lub w zasobach platformy e-learningowej, podobnie jak materiały z nimi związane. Takie pomoce są dostępne także po zakończeniu szkolenia, co pozwala na powrót do tych informacji i skorzystanie z nich wtedy, kiedy będą potrzebne pracownikom.

Webinary – to wykład jednej lub kilku osób, czasami wzbogacany prezentacjami multimedialnymi, dodatkowymi ankietami, sesjami Q&A (pytanie i odpowiedź), które pozwalają na interakcję między prowadzącym a uczestnikami prelekcji. Takie spotkanie można zarejestrować i udostępnić w zasobach sieciowych (w intranecie czy na platformie e-learningowej).

Podcasty – ukazują się w formie serii nagrań (pliki audio lub wideo). Ich zaletą jest możliwość słuchania w dowolnym miejscu, bez angażowania wzroku, np. podczas spaceru lub jazdy rowerem. Wystarczy mieć telefon z odpowiednią aplikacją i słuchawką.

Nowe trendy

Stale przyglądamy się nowym kierunkom w rozwoju e-learningu, takim jak VR, czyli wirtualna rzeczywistość, oraz AR – rozszerzona rzeczywistość. Szkolenia z wykorzystaniem technologii VR pozwalają odwzorować świat cyfrowo i poczuć go wszystkimi zmysłami. Planujemy znaleźć zastosowanie dla tej technologii w naszej organizacji. – Wykorzystywane przez nas formy e-learningu są różne, ale łączy je jedno: są tanie i świetnie nadają się do szkolenia dużych grup rozproszonych pracowników. Nie zastąpią zajęć z trenerem lub wykładowcą, ale doskonale sprawdzają się do szkoleń uzupełniających – mówi Agnieszka Partyka, starszy kierownik Zespołu Rozwoju E-learningu i Digitalizacji Procesów HR w PGE SA.

Wiem i korzystam

E-learning jest zarządzany przez pracowników Zespołu Rozwoju E-learningu i Digitalizacji Procesów HR w Departamencie Zarządzania Kapitałem Ludzkim i Kulturą Organizacji PGE SA, który działa w ramach Centrum Wiedzy i Rozwoju Grupy PGE. Chcesz zaplanować szkolenie e-learningowe w swoim obszarze? Masz pomysł, jak wykorzystać tę formę nauki w swoim zespole? Zapraszamy do współpracy. Skontaktuj się z Agnieszką Partyką: agnieszka.partyka@gkpge.pl.

Zaplanuj zimowy wypoczynek nad Jeziorem Ostrzyckim

Narty, snowboard, kulig, wieczór przy ognisku, a może morsowanie? W ośrodku szkoleniowo-wypoczynkowym Energetyczny Zakątek nie można narzekać na brak atrakcji także zimą.

Zachęcamy do zapoznania się z ofertą dla pracowników GK PGE!
<https://ipk.gkpge.pl/dlaPracownika/ofertySpecjalne/Strony/OSW-Krzeszna.aspx>



Zachęcam do przyjazdu w okresie ferii na Kaszuby, do ośrodka Energetyczny Zakątek. To miejsce, gdzie zarówno dzieci, jak i dorośli mogą aktywnie spędzić czas lub po prostu odetchnąć od miejskiego zgiełku, szkoły, pracy, codziennej gonitwy. W odległości ok. 200 m znajduje się ośrodek narciarski Koszałkowo, gdzie pod okiem instruktorów można zacząć przygodę z nartami lub doskonalić umiejętności samodzielnie. Co może zaskoczyć, to fakt, że nawet przy niesprzyjającej pogodzie na stokach jest śnieg, włodarze bowiem wkładają dużo wysiłku w utrzymanie tras. Alternatywnie można zaplanować jazdę konno w stadninie położonej 500 m od naszego obiektu. Pozostały czas można zagospodarować na przejażdżkę kolejką do Trójmiasta (to tylko 50 km stąd), zwiedzanie CEIPR w Szymbarku lub skansenu we Wdzydżach Kiszewskich. Dla odważnych – morsowanie, a dla miłośników gorąca – pobyt w suchej saunie opalanej drewnem (uruchomienie wkrótce).



Artur Garbaciak, kierujący ośrodkiem Energetyczny Zakątek

