

11

Pod Parasolem

magazyn pracowników GK PGE

grudzień 2022

Temat numeru s. 4
Zapewniamy bezpieczeństwo energetyczne Polski

Ciepłownictwo s. 16
Ciepłowniczy jubileusz

Obsługa klienta s. 24
Klienci doceniają fotowoltaikę od PGE



Prowadzimy w zielonej zmianie



Kultura i sport

Chodźcie na łyżwy!

Temat numeru

- 4 Zapewniamy bezpieczeństwo energetyczne Polski
- 6 Nowoczesne ciepłownictwo
- 8 Technologia w służbie energetyki konwencjonalnej
- 10 Centrum dla (eko)przyszłości

CSR

- 12 Charytatywny grudzień

Energetyka konwencjonalna

- 14 Święto górników

Ciepłownictwo

- 16 Ciepłowniczy jubileusz
- 18 Zielona transformacja w Toruniu
- 19 PGE Energia Ciepła stawia na niskoemisyjność
- 20 Zielona energia rozwija Pomorze Zachodnie
- 21 Jak oszczędzać ciepło zimą?

Obsługa klienta

- 22 Sytuacja energetyczna Polski oczami odbiorców
- 24 Klienci doceniają fotowoltaikę od PGE

Efektywna organizacja

- 26 10 lat Service Desku
- 28 Na pierwszej linii wsparcia

Inwestycje i rozwój

- 29 Historyczne porozumienie
- 30 Energetyczne targi w Lublinie
- 31 Dla strażackiej braci

Compliance

- 32 Nie tylko od święta

Kultura i sport

- 34 Chodźcie na łyżwy!
- 36 Energia dla polskich pływaków

Fundacja PGE

- 38 Konkursy z przestaniem

BHP

- 40 Uciekaj, pożar!

Rozmaitości

- 41 Jobicon – targi nowych możliwości

Pod Parasolem

Magazyn pracowników Grupy Kapitałowej PGE

Wydawca: PGE Polska Grupa Energetyczna SA

Redaktor naczelna: Katarzyna Wolanin (PGE SA)

Redaktor prowadząca: Justyna Koszewska-Kasprzak (PGE SA)

Redakcja: Anna Woźna (PGE GiEK), Piotr Kwiatkowski (PGE EC), Alina Chwiejczak (PGE Dystrybucja o. Łódź), Katarzyna Stącel (PGE Obrót), Maciej Gelberg (PGE EO), Renata Grunwald-Kopec (PGE Systemy), Krzysztof Gotowicki (PGE SA), Marlena Kamińska (PGE Ekoserwis), Marcin Poznań (PGE Baltica)

Ten numer współtworzyli z nami: Anna Gancarz (PGE SA), Dariusz Chmielewski (PGE SA), Agata Kolańska (PGE SA), Iwona Rybicka (PGE SA), Małgorzata Kurzyk (PGE SA), Elwira Dias (PGE SA), Magda Piegat (PGE SA), Katarzyna Kazata (PGE SA), Marta Proczek (Fundacja PGE), Luiza Sowińska (PGE EO)

Adres redakcji: ul. Mysia 2, 00-496 Warszawa, komunikacja.wewnetrzna@gkpgge.pl

Skład, edycja, korekta: Time4

Wydanie: grudzień 2022 / styczeń 2023 nr 12/1 (117/118)

Okładka: Kuropatwy, Józef Chełmoński, Muzeum Narodowe w Warszawie.

Redakcja nie zwraca materiałów niezamówionych, zastrzega sobie prawo skracania i redagowania tekstów przyjętych do druku oraz nieodpłatnego publikowania listów.

Wszystkich czytelników zachęcamy do współpracy przy tworzeniu magazynu. Materiały można wysłać na adres e-mail: podparasolem.gkpgge@gkpgge.pl lub bezpośrednio do redaktorów.



Szanowni Państwo,

za nami rok wyjątkowej pracy nad projektami związanymi z celami strategicznymi. Jeden z nich jest szczególnie istotny w kontekście agresji Rosji na Ukrainę – zapewnienie bezpieczeństwa energetycznego milionom polskich gospodarstw domowych, firm i instytucji. Pomimo trudnej i niezależnej od nas sytuacji geopolitycznej to zobowiązanie wypełniamy ze szczególnym zaangażowaniem.

W ekspresowym tempie sprowadziliśmy do Polski dodatkowe ilości węgla, który spółka PGE Paliwa dystrybuje w ramach zakupu preferencyjnego dla gmin lub innych podmiotów, będących pośredniczącymi podmiotami węglowymi, w celu jego dalszej odsprzedaży na rzecz gospodarstw domowych. Ten węgiel trafia też do przedsiębiorstw i klientów instytucjonalnych. Dziękuję wszystkim, którzy tak skutecznie zaangażowali się w to przedsięwzięcie.

Dzisiaj widzimy, że wyznaczając sobie cel neutralności klimatycznej do 2050 r., wybraliśmy słuszną drogę. Dywersyfikacja źródeł energii w kierunku nisko- i zeroemisyjnym jest koniecznością oraz wyrazem naszej troski o przyszłość. Warto jednak dyskutować o tempie i kosztach transformacji, bo musimy działać nie tylko efektywnie, ale przede wszystkim solidarnie.

Tymczasem konsekwentnie umacniamy naszą pozycję lidera transformacji energetycznej w kraju. Realizujemy projekty, które rozbudowują nasze portfolio aktywów zeroemisyjnych – farmy wiatrowe i fotowoltaiczne. Na dobre rozpędza się budowa morskich farm wiatrowych na Bałtyku, co da zastrzyk energii nie tylko naszej branży, ale i całej polskiej gospodarce. Coraz więcej ciepła z naszych elektrociepłowni jest produkowane w technologiach niskoemisyjnych. Zapewniam Państwa, że w nadchodzącym roku nie będziemy zwalniać tempa.

Wychodzimy naprzeciw oczekiwaniom naszych klientów, oferując im usługi i produkty na najwyższym poziomie. Pracownicy obszaru obsługi klienta i energetycy pracujący w terenie każdego dnia wykazują się empatią i profesjonalizmem.

Chcę podkreślić, że nasze tegoroczne osiągnięcia nie byłyby możliwe, gdyby nie Państwa ambicja, zaangażowanie i wsparcie. Jestem dumny, że razem pełniemy tę służbę, umacniając wspólnotę celów i wartości w nawet najbardziej wymagających okolicznościach.

Przed nami święta Bożego Narodzenia. Życzę, aby ten okres był dla Państwa czasem radości, wypełnionym serdecznością spotkań w rodzinnym gronie i zasłużonego odpoczynku.

Niech w nowym 2023 r. spełnią się Państwa plany i marzenia zarówno prywatne, jak i zawodowe. Niech świąteczny okres przyniesie również spokój i wytchnienie oraz da nam energię do działania na kolejne 12 miesięcy.

Niech te święta przepętnią szczęście, nadzieja i wiara.

Zapewniamy bezpieczeństwo energetyczne Polski

Zespół Komunikacji Grupy PGE

Polska Grupa Energetyczna konsekwentnie podąża szlakiem zielonej transformacji. Kierunek obrany w naszej strategii oznacza realizację wielu ambitnych inicjatyw i inwestycji, które zmieniają oblicze polskiej energetyki, zapewniając bezpieczeństwo energetyczne milionom polskich rodzin i przedsiębiorstwom.

Ogłoszenia i rozstrzygnięcia kolejnych przetargów, pozyskanie ważnych decyzji administracyjnych, rozpoczęcie niezbędnych badań w obszarze morskiej energetyki wiatrowej – nasza Grupa ma za sobą intensywny rok. Budowa Morskiej Farmy Wiatrowej Baltica, za którą odpowiada PGE Baltica, to jedna z flagowych inwestycji PGE.

Budujemy potrzebną infrastrukturę

Dla PGE Baltica jednym z najważniejszych wydarzeń mijającego roku było przedstawienie planów dotyczących zagospodarowania terenów portowych w Ustce z przeznaczeniem na bazę operacyjno-serwisową, obsługującą przyszłe projekty na morzu. To inwestycja, która nie tylko zmieni oblicze samego portu, ale będzie też impulsem do rozwoju regionu. Budowa i późniejsza działalność portu serwisowego oraz utworzenie Centrum Kompetencji Morskiej Energetyki Wiatrowej w Ustce zapewnią nowe miejsca pracy.

Spółka ma za sobą także kolejne ważne etapy budowy Morskiej Farmy Wiatrowej Baltica. W sierpniu Regionalna Dyrekcja Ochrony Środowiska w Gdańsku wydała decyzję o środowiskowych uwarunkowaniach realizacji przyłącza lądowego tej farmy. Postanowienie dotyczy wyprowadzenia mocy obu etapów elektrowni – Baltica 2 i Baltica 3. Uzgodnienie środowiskowe dla morskiej części projektu zostało wydane już w styczniu 2020 r. Morska Farma Wiatrowa Baltica, realizowana wspólnie przez PGE i Ørsted, rozpocznie produkcję energii elektrycznej etapami – w latach 2026 i 2027 – a jej łączna moc zainstalowana będzie wynosiła ok. 2,5 GW.

Mijający rok był równie intensywny dla partnerów inwestycji, którzy ogłosili kilka kluczowych przetargów, w tym m.in. na generalnego wykonawcę lądowej części inwestycji związanej z wyprowadzeniem mocy, a także na inżyniera kontraktu. Rozstrzygnięto natomiast m.in. przetarg na wykonawcę projektu budowlanego morskiej farmy wiatrowej.

PGE Baltica i Ørsted wraz z innymi inwestorami zaangażowali się także w stworzenie i realizację programu „Choczewo – Gmina Napędzana Wiatrem”. To właśnie na terenie tej gminy powstanie infrastruktura lądowa służąca do wyprowadzenia mocy z morskich farm wiatrowych. Inicjatywa bazująca na stałej współpracy z mieszkańcami ma na celu zaangażowanie ich w tworzenie i realizację pomysłów na zmiany w najbliższym otoczeniu.



Patrzymy w przyszłość

W przypadku morskiej farmy wiatrowej Baltica 1, która jest projektem przewidzianym do realizacji na początku przyszłej dekady, PGE Baltica rozpoczęła badania pomiarów wietrzności zafalowania i prądów morskich. W maju specjalna boja pomiarowa została wyprowadzona w morze z portu we Władysławowie, by po okresie kalibracji urządzeń zostać zakotwiczona na właściwym obszarze pomiarowym. Badania potrwać dwa lata – to okres pozwalający pozyskać reprezentatywne dane na temat warunków meteorologicznych w miejscu, w którym powstanie kolejna morska farma wiatrowa.

Jesienią rozpoczęły się także badania środowiskowe dla tego projektu. Na kampanię środowiskową składa się szereg szczegółowych badań i analiz, pozwalających właściwie przygotować inwestycję i uzyskać niezbędne decyzje administracyjne. Oprócz miejsca, na którym powstanie farma, badaniom podlegać będzie także obszar morza i lądu, gdzie zostanie zbudowana infrastruktura przyłączeniowa.

Baltica 1 o mocy zainstalowanej ok. 0,9 GW będzie zlokalizowana w rejonie Ławicy Środkowej, mniej więcej 80 km od polskiego wybrzeża Morza Bałtyckiego, na północ od Morskiej Farmy Wiatrowej Baltica, czyli etapów Baltica 2 i Baltica 3. Projekt ma już pozwolenie lokalizacyjne i umowę przyłączeniową.



Razem do celu

PGE Baltica rozwija współpracę ze światem nauki, angażując polskie uczelnie i instytucje naukowe w rozwój krajowego sektora morskiej energetyki wiatrowej. Takie współdziałanie z jednej strony daje możliwości doskonalenia nowych technologii dla branży, które bazują na wspólnych projektach naukowo-badawczych, a z drugiej – jest doskonałą okazją do stworzenia podstaw kształcenia przyszłych kadr. Spółka wraz z Uniwersytetem Morskim w Gdyni, Politechniką Gdańską i Uczelnią Łazarskiego w Warszawie przygotowała studia podyplomowe związane z offshore. Dodatkowo na Politechnice Gdańskiej włączyła się w organizację specjalności na studiach magisterskich, dotyczącej projektowania i budowy morskich systemów energetycznych. PGE Baltica planuje stworzyć kompleksowy program edukacji dla młodych ludzi zainteresowanych karierą w tym sektorze, dlatego do współpracy zaprosiła także pomorskie szkoły średnie – technika w Ustce i Malborku – aby już na tym etapie pokazać uczniom możliwości, które zapewnia praca przy morskich farmach wiatrowych.

Zielona zmiana nabiera rozpędu

Wytwarzanie energii przyjaznej środowisku jest wpisane w DNA spółki PGE Energia Odnawialna, która w ostatnich miesiącach

kontynuowała rozwój projektów wiatrowych oraz fotowoltaicznych. Najistotniejszym elementem tegorocznych inwestycji wiatrowych był zakup trzech elektrowni w województwach kujawsko-pomorskim, łódzkim i wielkopolskim. Wraz z tą akwizycją łączna moc zainstalowana tego typu farm należących do naszej Grupy wzrosła o 12 proc. Nowe elektrownie w naszym portfelu, czyli FW Radzyń, FW Ścieki oraz FW Józwin, to łącznie 32 wiatraki, których średnioroczna produkcja dostarcza prąd do ok. 120 tys. gospodarstw domowych.

Przez ostatnie miesiące intensywnie rozwijał się też strategiczny program PV naszej Grupy, który zakłada, że do 2030 r. PGE będzie miała 3 GW mocy zainstalowanej w elektrowniach słonecznych. PGE Energia Odnawialna ukończyła już budowę 19 farm fotowoltaicznych – zwycięskich projektów zeszłorocznej aukcji URE. Nowe instalacje powstały w województwach: zachodniopomorskim, wielkopolskim, lubuskim, łódzkim, lubelskim i mazowieckim. W grudniu spółka przystąpiła do budowy jednego z największych obiektów tego typu. Do końca 2023 r. w powiecie tarnobrzeskim powstanie PV Jeziórko – farma o mocy 100 MW.



Wojciech Dąbrowski
prezes zarządu PGE SA

Realizując tę inwestycję, będziemy korzystać z najnowocześniejszych paneli o wysokiej produktywności. W 2023 r. z instalacji o mocy 100 MW produkowana będzie energia elektryczna odpowiadająca zapotrzebowaniu blisko 50 tys. gospodarstw domowych. W 2024 r. PV Jeziórko osiągnie docelową moc 153 MW.

PGE Energia Odnawialna realizuje także wiele innych projektów fotowoltaicznych. W następnym roku portfel spółki zwiększy się o kolejne 24 elektrownie słoneczne. Obecnie zabezpieczyliśmy 3 tys. ha z myślą o nowych inwestycjach PV – to obszar, na którym można wyprodukować aż 2 GW mocy. Spółka z powodzeniem zabiegała o wsparcie różnych mechanizmów finansowych przy realizacji inwestycji. Przykładem może być modernizacja Elektrowni Wodnej Gubin, która zostanie przeprowadzona dzięki dofinansowaniu z funduszy EOG w ramach programu „Środowisko, Energia i Zmiany Klimatu”. Projekt został oceniony jako cenna inicjatywa proekologiczna, która oprócz tego, że ma walory modernizacyjne, zredukuje emisję CO₂ do atmosfery, a także pozytywnie wpłynie na dobrostan fauny i flory w okolicy elektrowni.



Nowoczesne ciepłownictwo

PGE Energia Ciepła

Grupa PGE to największy producent ciepła w Polsce. Nasze elektrociepłownie w 13 polskich miastach wytwarzają ciepło przez cały rok. W kolejnych latach chcemy nie tylko utrzymać pozycję krajowego lidera, lecz także napędzać transformację całego sektora w kierunku wykorzystania paliw nisko- i zeroemisyjnych. Nie byłoby to możliwe bez inwestycji w aktywa wytwórcze PGE Energia Ciepła.

W lutym rozpoczęła się budowa kotłowni gazowej w elektrociepłowni w Kielcach, a już w maju nad placem budowy wznosiły się dwa 35-metrowe kominy. W tym samym miesiącu zapoczątkowano montaż pięciu 76-tonowych kotłów wodnych gazowych o mocy 32 MWt każdy. W październiku odebrano stację przygotowania gazu. Na terenie inwestycji nadal trwają intensywne prace, polegające na montażu urządzeń oraz budowie ciągów komunikacyjnych. Oddanie obiektu do eksploatacji jest planowane na II kw. 2023 r.

pochodzenia komunalnego oraz odzyskiwać z nich energię elektryczną i ciepło dla mieszkańców przyłączonych do miejskiego systemu ciepłowniczego. Modernizacja pozwoli zwiększyć przepustowość instalacji do 180 tys. t odpadów rocznie. Drugą inwestycją w mieście jest budowa kotłowni gazowej o całkowitej mocy cieplnej 186 MWt. Będzie ona wyposażona w urządzenia zapewniające wysoką sprawność przetwarzania energii paliwa w ciepło przy zachowaniu wysokiej niezawodności i dyspozycyjności. Budowa ma się zakończyć w I kw. 2023 r.

PGE Energia Ciepła ma ok. 25-proc. udział w rynku ciepła z kogeneracji, 16 elektrociepłowni (o mocy cieplnej 6,9 GWt i mocy elektrycznej 2,6 GWe) oraz sieci ciepłownicze o długości 677 km.

Na wschodzie, zachodzie i w centrum

W lipcu w Rzeszowie ruszyła zabudowa drugiej linii technologicznej instalacji termicznego przetwarzania z odzyskiem energii. Po rozbudowie instalacja będzie nadal przetwarzać odpady



W Rzeszowie wmurowano kamień węgielny pod nową kotłownię gazową.

Z kolei w lubelskiej elektrociepłowni wmurowano we wrześniu kamień węgielny pod budowę kotłowni rezerwowo-szczytowej (KRS). Obecnie urządzeniami wytwórczymi są tam blok gazowo-parowy opalany gazem ziemnym i cztery węglowe kotły wodne, które zostaną zastąpione przez KRS. Nowy obiekt będzie się składać z czterech kotłów gazowych (w nowym budynku) oraz pięciu mobilnych kotłów gazowo-olejowych (na utwardzonym placu). Będą one wytwarzać ciepło w szczyty zapotrzebowania. Wartość inwestycji to ponad 78 mln zł netto.

Budowa nowych jednostek kogeneracyjnych trwa także w Zgierzu. Inwestycja ma się zakończyć w 2023 r., gdy w zakładzie zostanie uruchomiony zespół trzech silników gazowych o mocy ok. 4,4 MWe/5 MWt każdy, uzupełnionych kotłem rezerwowo-szczytowym o mocy 7 MWt oraz źródłem OZE. Inwestycja uzyskała dofinansowanie w ramach programu „Środowisko, Energia i Zmiany Klimatu”, współfinansowanego ze środków Mechanizmu Finansowego Europejskiego Obszaru Gospodarczego 2014-2021.

Iceland
Liechtenstein
Norway grants

Nowa EC Czechnica, najważniejsza inwestycja KOGENERACJI, weszła w fazę instalacji wyposażenia technologicznego. Teren został przygotowany do transportu i rozładunku ciężkich elementów. We wrześniu dotarły tam cztery kotły szczytowo-rezerwowe, które zostały już posadowione w budynku. Dwie turbiny gazowe Siemens SGT 800 przybyły ze Szwecji i po przetransportowaniu do Siechnic zostały wprowadzone na swoje fundamenty. Odpowiednio zabezpieczone czekają na kolejne operacje montażu technologicznego.

Północ i południe pod znakiem innowacji

Tymczasem w gdyńskiej elektrociepłowni trwa budowa kotłowni rezerwowo-szczytowej nr 2, w której będą pracować trzy kotły wodne olejowo-gazowe o łącznej mocy 90 MWt. Nowy obiekt powstaje w miejscu najstarszego budynku produkcyjnego w elektrociepłowni, który został już wyburzony. Mieściły się w nim cztery kotły mazutowe – pierwsze, które ogrzewały miasto. Ciepło z nowej kotłowni popłynie do mieszkańców w sezonie grzewczym 2023/2024.

Do końca 2023 r. również w gorzowskim oddziale PGE Energia Ciepła powstanie nowa kotłownia rezerwowo-szczytowa – o mocy 62 MWt. Inwestycja będzie kosztować ponad 40 mln zł i pozwoli na całkowite odejście od spalania węgla w elektrociepłowni. W ramach projektu pojawią się m.in. budynek kotłowni, stacja przygotowania gazu, dwa kotły oraz niezbędna infrastruktura, w tym instalacje elektryczne. Podstawowym paliwem ma być wysokometanowy gaz systemowy.

Dwie ważne inwestycje trwają też w województwie kujawsko-pomorskim. Chodzi o budowę nowej jednostki wytwórczej w Elektrociepłowni Bydgoszcz II oraz kotłowni wodnej gazowej na terenie Elektrociepłowni Bydgoszcz I. Dzięki nim tamtejszy oddział będzie produkował ciepło w sposób efektywny i przyjazny środowisku, zwiększy także w istotny sposób bezpieczeństwo dostaw do odbiorców.

W elektrociepłowni w Zielonej Górze działa już zmodernizowana turbina gazowa. Przedsięwzięcie prowadzone przez GE Power było częścią kapitalnego remontu bloku gazowo-parowego, wybudowanego w 2004 r. W wyniku wymiany poprzedniej turbiny gazowej na najnowszą wersję jej sprawność wzrosła o 3 p.p. – do 37 proc., a moc brutto ze 126 MW do ok. 145 MW. Nowe urządzenie zapewni utrzymanie poziomów emisji wymaganych przez konkluzję BAT, podniesie sprawność wytwarzania oraz zwiększy regulacyjność bloku.



Modernizacja turbiny gazowej w elektrociepłowni w Zielonej Górze.



Niskoemisyjne źródła ciepła i energii powstają m.in. w kieleckiej elektrociepłowni.



Technologia w służbie energetyki konwencjonalnej

Zespół Komunikacji Grupy PGE

Przystosowanie urządzeń wytwórczych do zaostrzonych rygorów emisyjnych i zadania modernizacyjne to główne cele inwestycji prowadzonych w 2022 r. w PGE GiEK. Oddziały spółki skupiały się także na projektach zwiększających moc oraz podnoszących sprawność i dyspozycyjność jednostek wytwórczych.

W 2022 r. w elektrowni Bełchatów zakończono kilka inwestycji związanych z dostosowaniem bloków do wymogów BAT. Na blokach 3-12 zmodernizowano instalację odsiarczania spalin w zakresie emisji tlenków siarki. Przekazano do eksploatacji ostatnią instalację SNCR na bloku nr 9, kończąc tym samym program dostosowania do wymogów emisyjnych w zakresie tlenków azotu. Wykonano także remont kapitalny bloków 5 oraz 6, co przetoży się na zapewnienie bezpiecznej i bezawaryjnej pracy jednostek w przyszłości. Dostosowanie bloków do wymagań unijnych to zadanie, które zrealizowano także w elektrowni Opole. Efektem prac jest obniżenie emisji m.in. tlenków azotów, pyłów, a także chlorowodoru w blokach nr 1-4. Dzięki temu, że elektrofiltry mogą pracować w trybie energooszczędnym, istotnie obniżyły się koszty zużycia energii elektrycznej.

Rok pełen udoskonaleń

Wśród ważnych zadań inwestycyjnych znalazła się budowa wytwornicy pary w elektrowni Turów, dzięki której jest możliwe wytwarzanie pary technologicznej w odpowiedniej ilości i o parametrach niezbędnych do uruchomienia dowolnie wybranego bloku energetycznego z grupy bloków nr 1-6 w przypadku wystąpienia awarii katastrofalnej krajowego systemu elektroenergetycznego (KSE). Pozwoliło to zwiększyć bezpieczeństwo energetyczne zarówno elektrowni Turów, jak i całego KSE. Kolejnym ważnym zadaniem w turoszowskiej elektrowni była rozbudowa sieci ciepłej na potrzeby ucieplnienia Trzcianca, co pozwoli zwiększyć sprzedaż ciepła. Zastąpienie przydomowych kotłów z paleniskami węglowymi ciepłem systemowym wpłynie na ograniczenie zjawiska niskiej emisji

i poprawi jakość powietrza w bezpośrednim sąsiedztwie elektrowni. Aby zredukować emisję rtęci w spalinach, w oddziale wybudowano także instalację dawkowania mieszanin soli bromu.

W Elektrowni Rybnik, obchodzącej w tym roku 50-lecie istnienia, przeprowadzono natomiast m.in. kapitalny remont bloku nr 6 oraz podpisano umowę na budowę kotłowni rozruchowej. Inwestycja umożliwi zwiększenie elastyczności pracy zakładu poprzez szybkie uruchamianie bloków energetycznych w sytuacji ich całkowitego wyłączenia.

Modernizacje w górnictwie

Inwestycji w nowe technologie, które pomagają dbać o środowisko, nie brakuje także w kopalniach. W Bełchatowie zabudowano m.in. osłony przeciwdeszczowe na przenośnikach w Polu Szczerców. Dzięki nim podczas opadów transport węgla do elektrowni nie będzie powodował zwiększenia jego wilgotności. W kopalni wybudowano blisko 7 km dróg technologicznych, stanowiska pompowe i ponad 10 km kanałów odwadniających. Oddział realizuje następne etapy rozbudowy i uzupełnień systemu odwodnienia wglębnego Pola Bełchatów i Pola Szczerców. Zakończono także kolejną fazę remontu głównego jednej z wielu koparek i zrealizowano szereg prac pozwalających na przywrócenie maszynie pełnej zdolności eksploatacyjnej.

Z kolei kopalnia Turów buduje akustyczne ekrany wzdłuż stacji napędowych oraz przenośników, które ograniczą emisję hałasu niosącego się w kierunku Bogatyni, pochodzącego od tych ostatnich urządzeń. Inwestycja zakończy się w styczniu 2023 r. W bieżącym roku rozbudowano także system odwodnienia pionowego korpusu zwałowiska, bazujący na prefabrykowanych drenach taśmowych. Ich zadaniem jest odwadnianie gruntu i przyspieszenie jego konsolidacji, co przyczynia się do poprawy bezpieczeństwa geotechnicznego. Po wybudowaniu układu podawania oczyszczonej wody z oczyszczalni nad potokiem Ślad kopalnia wykorzystuje tę wodę do zraszania przesypów przenośników, poziomów roboczych oraz dróg wewnętrznych na najniższych poziomach odkrywki.



Czas na polski atom

Rok 2022 upłynął także pod znakiem znacznego przyspieszenia dla polskiego atomu, który w przyszłości ma się stać podstawą polskiego systemu elektroenergetycznego. Ten nowy segment krajowej energetyki nasza Grupa chce rozwijać we współpracy ze Skarbem Państwa i polskimi przedsiębiorstwami energetycznymi. W październiku Ministerstwo Aktywów Państwowych, Ministerstwo Handlu, Przemysłu i Energii Korei, polskie przedsiębiorstwa ZE PAK i PGE oraz Korea Hydro & Nuclear Power (KHNP) ogłosiły podpisanie listu intencyjnego w sprawie planu rozwoju elektrowni jądrowej w Pątnowie oraz zawarcie porozumienia o współpracy pomiędzy ministerstwami. Potencjalna współpraca będzie uzupełnieniem rządowego, polskiego programu strategicznego energetyki jądrowej, zapisanego w „Polityce Energetycznej Polski do 2040 r.”. Na początku partnerzy porozumienia ocenią możliwości rozwoju współdziałań w ramach budowy elektrowni jądrowej, bazując na koreańskiej technologii APR1400, by dostarczać Polakom tanią i czystą energię. Strony zadeklarowały, że wstępny plan powstanie do końca 2022 r.



Wojciech Dąbrowski
prezes zarządu PGE SA

Polska musi inwestować w wielkoskalową energetykę jądrową, aby w przyszłości zastąpić energetykę konwencjonalną opartą na węglu. Wspólnie z inwestycjami w OZE będzie to podstawa naszego bezpieczeństwa energetycznego. Ma to szczególne znaczenie z uwagi na światowy kryzys energetyczny i ograniczenia na rynku paliw kopalnych wywołane przez inwazję Rosji na Ukrainę.

Potencjalna inwestycja w elektrownię jądrową w Polsce zapewni rodzimym przedsiębiorstwom możliwość uczestniczenia w szerokim łańcuchu dostaw bazującym na nowych technologiach.

Centrum dla (eko)przyszłości

PGE Ekoserwis

W Bełchatowie zakończył się pierwszy etap budowy Centrum Badań i Rozwoju Gospodarki Obiegu Zamkniętego Grupy PGE. To ważny krok w procesie transformacji zmierzającej w kierunku bezemisyjnej i w pełni ekologicznej energetyki.

Kiedy w grudniu 2021 r. w ramach rozwoju segmentu gospodarki obiegu zamkniętego (GOZ) zainaugurowaliśmy działalność centrum, podkreślaliśmy, że lokalizacja tego ośrodka wymaga profesjonalnego dostosowania. Rozpoczęliśmy więc prace nad stworzeniem specjalistycznych laboratoriów, biur i zaplecza socjalnego dla pracowników. Rok później zaprezentowaliśmy pierwsze efekty tych działań.

Odpowiednia lokalizacja

Podstawą do budowy obiektu było ponad 30-letnie doświadczenie spółki PGE Ekoserwis oraz jej praktyka w zagospodarowywaniu ubocznych produktów spalania i wydobywania. Już wtedy oferowała kontrahentom ponad 200 produktów na bazie materiałów odpadowych. Dzięki swoim osiągnięciom i doświadczeniu w 2021 r. stała się liderem segmentu GOZ w naszej Grupie. – Przyjęliśmy bardzo ważne i wymagające zadanie, polegające na opracowywaniu rozwiązań zapobiegających powstawaniu odpadów oraz optymalizujących wykorzystanie surowców tak, aby opracowane technologie były dopasowane do potrzeb energetyki zarówno konwencjonalnej, jak i odnawialnej. Jednym z najważniejszych elementów realizacji tego zadania stało się powołanie Centrum Badań i Rozwoju GOZ – przypomina dyrektor tej placówki Paweł Wieczorek.

Po skrupulatnej analizie zdecydowano, że najodpowiedniejszym miejscem utworzenia takiej jednostki będzie Bełchatów – miasto zlokalizowane w centrum Polski, dobrze skomunikowane, ale przede wszystkim znajdujące się w sąsiedztwie największej w naszym kraju elektrowni, która dostarcza PGE Ekoserwis znaczną część materiałów do produkcji proekologicznych wyrobów. Atuty jej lokalizacji wpłyną też na usprawnienie działalności operacyjnej spółki, związanej z obsługą jednostek wytwórczych w całym kraju, i pozwolą na dalszy rozwój przedsiębiorstwa. Będzie on związany z tworzeniem nowych miejsc pracy w rejonie Bełchatowa, co z kolei jest przejawem odpowiedzialnego myślenia o transformacji energetycznej.

Najcenniejszym zasobem w inwestycjach z obszaru badań i rozwoju są specjaliści. Grupa PGE, inwestując w budowę Centrum Badań i Rozwoju GOZ, kładzie duży nacisk na kształtowanie unikatowych kompetencji. Zadaniem ekspertów w nowym ośrodku jest praca nad technologiami i rozwiązaniami dotyczącymi przetwarzania odpadów, odzysku surowców oraz wytwarzania pełnowartościowych produktów z pozyskiwanych materiałów.



Lech Sekyra

prezes zarządu PGE Ekoserwis

Zakup budynku nazywanego Czardaszem na os. Dolnośląskim w Bełchatowie doskonale wpisuje się w proces transformacji całego regionu. To obiekt z kilkudziesięcioletnią historią, dotychczas różnorodnie wykorzystywany, dobrze osadzony w świadomości mieszkańców. My postanowiliśmy zmienić go tak, jak zmienia się miasto – na nowo zaaranżować, nadać mu nowe funkcje, zatrudnić w nim ekspertów specjalizacji i zawodów nieobecnych tutaj do tej pory. Otwierając wyremontowane centrum GOZ, tworzymy więc nową historię budynku i miasta oraz nowe miejsca pracy i kolejne możliwości rozwoju dla mieszkańców regionu bełchatowskiego. I co najważniejsze – wspierając sprawiedliwą transformację energetyczną, w sposób zrównoważony i odpowiedzialny rozwijamy działalność PGE Ekoserwis i umacniamy naszą rolę lidera segmentu GOZ w PGE.

Korzystna metamorfoza

W dawnym „Czardaszu” funkcjonują teraz nowoczesne pomieszczenia analiz i badań technicznych, w których są prowadzone prace nad innowacjami, technologiami i rozwiązaniami dotyczącymi przetwarzania odpadów z przemysłu energetycznego oraz odzysku surowców z instalacji OZE. – Już na początku inwestycji związanej z budową centrum GOZ założyliśmy, że projekt musi uwzględniać nowoczesne rozwiązania techniczne. Fakt odpowiedzialności za prawidłowy dobór urządzeń i rozwiązań projektowych podczas realizacji inwestycji wymagał sporo uwagi i zaangażowania wielu specjalistów pracujących w spółce. Korzystaliśmy również z wiedzy ekspertów różnych branż – relacjonuje dyrektor nowego centrum.

Inwestycję zrealizowano w trudnym okresie dla geopolityki, co wymagało pokonania wielu trudności związanych z dostępnością materiałów i ich logistyką. Nad całością remontu czuwała spółka RAMB, również należąca do naszej grupy kapitałowej. W efekcie zaplecze laboratoryjne, które powstało w obiekcie, zostało wyposażone w nowoczesną aparaturę. To narzędzia zarówno niezbędne dla działalności badawczo-rozwojowej, jak i zabezpieczające sprawny nadzór nad jakością oferowanych przez PGE Ekoserwis produktów. Skracając czas realizacji badań i projektów, przez co umożliwiając szybszy dostęp do wyników. W kompleksowo dostosowanym obiekcie docelowo powstaną dwa laboratoria ze specjalistyczną aparaturą. Pierwsze z nich posłuży oznaczeniom chemicznym, drugie – badaniom fizykomechanicznym. Każda dostarczana próbka odpadów lub surowców pobrana w magazynach, na składach czy z każdego innego źródła będzie odpowiednio przygotowana. Laboranci wykorzystają do tego np. piec laboratoryjny, mineralizatory mikrofalowe i młynki do mielenia próbek. Tak przygotowane

zostaną przebadane pod kątem składu chemicznego, w szczególności obecności cennych pierwiastków, które można wtórnie wykorzystać. W pomieszczeniach fizykomechanicznych, po drugim etapie remontu, będą prowadzone również badania m.in. miękkości, wskaźników aktywności, czasu wiązania, wytrzymałości na zginanie i ściszenie czy stałości objętości. Będzie to dotyczyło głównie takich surowców jak popioły lotne i kruszywa. Powstanie też pracownia promieniotwórczości naturalnej badanych materiałów.

Dyrektor centrum GOZ podkreśla, że nowoczesna przestrzeń umożliwi jeszcze lepszą współpracę z przedstawicielami uczelni, co pozwoli dodatkowo zwiększyć potencjał innowacyjny i wdrożeniowy ośrodka. – Swoje cele chcemy realizować w ramach wspólnych przedsięwzięć naukowych czy np. współpracy z uczelniami wyższymi, wykorzystując ich zasoby ze specjalistycznych dziedzin studiów. Do Centrum Badań i Rozwoju GOZ zapraszamy ekspertów, naukowców zajmujących się obszarem ubocznych produktów spalania i wydobywania, ale dziś przede wszystkim również interesujących się procesami odzyskiwania cennych pierwiastków z odpadów z wyeksploatowanych instalacji OZE czy transformacji obszarów przemysłowych – podsumowuje Paweł Wieczorek.

Zadaniem centrum GOZ jest opracowywanie i wdrażanie rozwiązań optymalizujących wykorzystanie odpadów przemysłowych z energetyki oraz odzysk cennych surowców z wyeksploatowanych instalacji OZE, a także opracowywanie technologii zapobiegających powstawaniu odpadów i zapewniających optymalne wykorzystanie surowców naturalnych. Te rozwiązania są przeznaczone zarówno dla energetyki konwencjonalnej, jak i rozwijającej się energetyki odnawialnej. Utworzenie Centrum Badań i Rozwoju GOZ to ważny element transformacji regionu bełchatowskiego. W pierwszym okresie działalności w ośrodku powstanie ok. 50 nowych miejsc pracy, a w perspektywie kilku lat będzie mógł zaoferować zatrudnienie nawet kilkuset osobom w regionie bełchatowskim.



Charytatywny grudzień

Zespół Komunikacji Grupy PGE

Przez cały rok potrzebujący mogą liczyć na wsparcie pracowników PGE. W okresie świąt Bożego Narodzenia ta pomoc ma jednak szczególny wymiar – w specjalne akcje angażują się zespoły, departamenty, oddziały i całe spółki.

Siedem rodzin obdarowanych ponad setką paczek – to efekt tegorocznej odsłony ogólnopolskiej „Szlachetnej Paczki” w PGE Obrót. W tym roku wszystkie oddziały spółki włączyły się w przygotowanie podarunków dla wybranych osób, które z przyczyn od siebie niezależnych znalazły się w trudnej sytuacji życiowej i z determinacją walczyły o jej poprawę. Dzięki zaangażowaniu pracowników z lubelskiego oddziału radośniejsze święta spędzi m.in. rodzina pani Katarzyny, pana Łukasza i małego Pawła. Z kolei zespół z Warszawy przygotował podarunki dla osób z Ukrainy – pani Sofii, Marii i trzyletniego Oleha. – Największym marzeniem rodziny była pralka i grzejnik, by zapewnić ciepło w pomieszczeniach, w których znalazła schronienie przed wojną – wyjaśnia Monika Marciszewska z PGE Obrót, koordynująca pomoc. – W oddziale Warszawa mamy taki zwyczaj, że przy każdej edycji „Szlachetnej Paczki” dary dostarczamy bezpośrednio do rodziny. Tak stało się i tym razem za sprawą naszych wolontariuszek Iwony Maćkiewicz i Kamilli Siekerki-Kietsy. Te wizyty były pełne wzruszeń i radości – relacjonuje.



W Szczecinie pracownicy PGE zaangażowali się w przygotowanie paczek dla Kresowian.



Pracownicy PGE po raz kolejny spełnili świąteczne marzenia potrzebujących.

W ramach akcji paczki przygotowali także pracownicy krakowskiej elektrociepłowni i PGE Dystrybucja. Dzięki ich zaangażowaniu do potrzebujących rodzin trafiły m.in. lodówka, kuchenka gazowa z piekarnikiem elektrycznym, żywność, artykuły higieniczne, zabawki i ciepłe ubrania na zimę. Z kolei pracownicy PGE Energia Odnawialna sprawili, że zbliżające się święta Bożego Narodzenia będą radośniejsze dla wychowanków placówki oświatowo-wychowawczej w Sochaczewie, a także dla dzieci z niepełnosprawnościami z Ustrzyk Dolnych. Wymarzone prezenty trafiły do ponad 30 osób, a wręczyli je osobiście mikołaje z centrali spółki i z oddziału ZEW Solina-Myczkowce. PGE Energia Odnawialna od lat współpracuje z sochaczewską placówką, dzieci i młodzież z Ustrzyk Dolnych są natomiast pod opieką bieszczadzkiego Stowarzyszenia „Promyk Nadziei”, na rzecz którego w wakacje zorganizowano VI Charytatywny Cross PGE Energia Odnawialna.

Dla kombatantów i najmłodszych

Pracownicy PGE nie zapominają o polskich bohaterach mieszkających na Wschodzie. W tym roku wolontariusze z Elektrowni Dolna Odra kolejny raz wzięli udział w akcji „Paczki dla Rodaka Bohatera na Kresach”. – Dzięki nim Polacy z regionu Wileńszczyzny, wśród których są osoby zastępowe dla Polski, kombatanci, otrzymali przed świętami paczki od Fundacji Polskich Wartości – mówi Marcin Kowalski, starszy specjalista ds. komunikacji w tamtejszym oddziale. – Do paczek trafiły m.in. produkty spożywcze, opłatek i kartki świąteczne z bożonarodzeniowymi życzeniami, które przygotowali uczniowie i przedszkolaki – dodaje.

Z kolei „Mikołaje Marzycielom” to kampania, w którą od lat angażują się zespoły z centrali PGE GiEK. Dzięki nim do podopiecznych betchatowskiego ośrodka pomocy trafiają wymarzone prezenty. Dużą popularnością wśród pracowników spółki cieszy się bożonarodzeniowy kiermasz ozdób świątecznych, które wykonują podopieczni i wychowawcy ośrodka. Zebrane środki są przeznaczone na wakacje

dla dzieci. Takie akcje zorganizowały także elektrownie Betchatów, Rybnik i Dolna Odra. – Podopieczni specjalnych ośrodków szkolno-wychowawczych, m.in. z Piotrkowa Trybunalskiego i Radomska, wykonali ozdoby choinkowe, które mogli kupić pracownicy elektrowni. Zebrane środki zostaną wykorzystane przez te placówki na organizację choćby wycieczek terapeutycznych – mówi Aneta Niedźwiecka, specjalista ds. organizacji w Elektrowni Betchatów.

Zbiórki charytatywne przeprowadzono również w elektrowni i kopalni Turów, a także w kopalni Betchatów. Prezenty trafiły m.in. do dzieci z pieczy zastępczej i domów dziecka – podopiecznych PCPR-u w Zgorzelcu oraz świetlicy STER w Betchatowie.

Najcenniejszy dar

Mikołajkową tradycję kultywują również pracownicy betchatowskiej kopalni zrzeszeni w klubie honorowych dawców krwi. W grudniu wraz z orkiestrą odwiedzają najmłodszych pacjentów w Instytucie Centrum Zdrowia Matki Polki w Łodzi i w szpitalu wojewódzkim w Betchatowie. Upominki trafiają do dzieci, a górnicy włączają się w zbiórkę krwi na terenie kliniki. – W świątecznej gorączce dzielimy się dobrą energią i najcenniejszym darem, jakim jest krew – wyjaśnia Cezary Kłucjasz, prezes Powiatowego Stowarzyszenia HDK przy Kopalni Betchatów.



Beata Nawrot-Miler

kierownik Biura Zrównoważonego Rozwoju PGE GiEK

Pracownicy PGE GiEK i całej Grupy mają wielkie serca i ogromną chęć niesienia pomocy potrzebującym. Ich zaangażowanie widoczne jest przez cały rok, a czas przedświąteczny z jego magią jeszcze to wzmacnia. Lata doświadczeń pokazują, że na naszych wolontariuszy zawsze możemy liczyć. Z całego serca dziękujemy im za pomnażanie dobra.



Prezenty od pracowników PGE przygotowane w ramach „Szlachetnej Paczki” trafiły m.in. do rodzin z Ukrainy.

Licytacje i zbiórki od serca

Od dwóch lat nowym zwyczajem w PGE Dystrybucja jest organizacja wirtualnej bożonarodzeniowej aukcji charytatywnej. W jej tegoroczną odsłonę włączyło się 739 pracowników, którzy wylicytowali świąteczne rękodzieła za ponad 3 tys. zł. Zdecydowana większość prac pochodziła od łódzkich wolontariuszek, choć w tworzenie niepowtarzalnych ozdób włączyły się też przedstawicielki oddziałów Lublin i Rzeszów. Bożonarodzeniowa aukcja była częścią projektu z zakresu społecznej odpowiedzialności biznesu „O uśmiech dziecka”, realizowanego w spółce przez cały rok.



Pracownicy PGE Dystrybucja przed świętami odwiedzili podkarpackie hospicjum.

W Lublinie w ramach akcji „Słonik nadziei” pracownicy przygotowali paczki dla pacjentów szpitala neuropsychiatrycznego, a PGE Dystrybucja przekazała sprzęt na zajęcia muzyczne. W oddziale Białostok już od listopada trwa zbiórka artykułów higienicznych dla podopiecznych podlaskiej Fundacji „Pomóż Im”, działającej na rzecz dzieci z chorobami nowotworowymi i dziecięcego hospicjum, oraz zbiórka słodczy dla podopiecznych Domu Dziecka w Łomży. Dla pacjentów Podkarpackiego Hospicjum dla Dzieci i podopiecznych Zespołu Szkół przy Szpitalu Wojewódzkim nr 2 w Rzeszowie dary zbierają pracownicy rzeszowskiego oddziału – w ramach akcji „Pomóż św. Mikołajowi obdarować chore dzieci” zorganizowano tam zbiórkę darów i pieniędzy do puszek dla nieuleczalnie chorych pacjentów z hospicjum i ich rodzeństwa. W oddziałach łódzkim i skarżyskim dla podopiecznych Domu Dziecka przy ul. Lnianej w Łodzi i Szkolnego Ośrodka Wychowawczego nr 2 w Skarżysku-Kamiennej pracownicy zbierają pieniądze na kiermaszach rękodzieła. W Skarżysku ozdoby świąteczne wykonują sami podopieczni ośrodka. Dodatkowo w łódzkim oddziale pracownicy spełniają „Gwiazdkowe marzenia” – w mikołajki ze specjalnie przygotowanej choinki zabierają gwiazdki, na których znajdują się imiona i marzenia dzieci z domów dziecka, i kupują im upragnione prezenty. Obdarowują nimi dzieci na wigilijnym spotkaniu, zorganizowanym specjalnie dla nich w siedzibie oddziału.

Dzieląc się świątecznym ciepłem

W tym szczególnym czasie swoją pomoc potrzebującym niesie PGE Energia Ciepła. Pracownicy oddziału Wybrzeże, lokalnego Ekoserwisu i centrali zaangażowali się w przygotowanie paczek dla 10 dzieci z gdańskich rodzin, będących pod opieką miejskiego ośrodka pomocy rodzinie. Zespół KOGENERACJI natomiast wziął udział w świątecznej akcji charytatywnej na rzecz Młodzieżowego Ośrodka Socjoterapii nr 2 we Wrocławiu. Kilkadziesiąt osób zgłosiło się do obdarowania podopiecznych placówki, którzy napisali listy do św. Mikołaja, prosząc w nich o upragnione prezenty.



Orkiestra Kopalni Bełchatów otwiera pochód górników ulicami miasta.

Święto górników

PGE GiEK

W tym roku – po przerwie spowodowanej pandemią koronawirusa – do PGE GiEK powróciły tradycyjne obchody Barbórki. Nie zabrakło uroczystej gali, górniczej pobudki, odznaczeń dla pracowników i wspólnych biesiad.

Centralne obchody święta rozpoczęły się 2 grudnia w Bełchatowie od pobudki w wykonaniu górniczej orkiestry kopalni Bełchatów. W intencji górników i ich rodzin została odprawiona msza, po której pracownicy w galowych mundurach przeszli ulicami miasta na akademię. W uroczystościach wzięli udział także zaproszeni goście.

W centrum uwagi

Podczas gali nie zabrakło słów uznania i podziękowań za górniczą służbę. Życzenia do górników skierowali w listach parlamentarzyści, premier Mateusz Morawiecki i minister aktywów państwowych Jacek Sasin. – Tegoroczne górnicze święto obchodzimy w okresie

szczególnie burzliwym i pełnym niepewności na rynkach surowców energetycznych. Ostatnie wydarzenia wstrząsnęły światową i europejską polityką i gospodarką. Długofalowe konsekwencje pandemii COVID-19 i agresja Rosji na Ukrainę sprawiają, że sektor wydobywczy mierzy się obecnie z niezwykle trudnymi wyzwaniami ekonomicznymi i technicznymi. Od tego, jak na nie odpowiemy, zależy pomyślność Polski. Zdaję sobie sprawę, że przyszłość polskiego górnictwa węgla brunatnego, dziś będącego regionalnym liderem, dla wielu z Was wiąże się z ogromem pytań związanych z jego przyszłym kształtem. Jestem przekonany, że proces trwającej transformacji energetycznej zostanie zrealizowany zgodnie z naszymi oczekiwaniami – podkreślił premier Mateusz Morawiecki.

Podziękowania za służbę

Ryszard Wasitek, wiceprezes zarządu PGE SA ds. operacyjnych, przekazał górnikom wyrazy szacunku i uznania. – Bez ciężkiej i odpowiedzialnej pracy górników niemożliwe byłoby zapewnienie Polsce rozwoju, suwerenności i bezpieczeństwa energetycznego, a milionom polskich rodzin i krajowej gospodarce stabilnych dostaw energii elektrycznej. Jako lider polskiej energetyki i zrównoważonej transformacji energetycznej patrzymy w przyszłość. Wiemy, że priorytetem działań musi być ciągły rozwój i gotowość na zmiany, aby sprostać oczekiwaniom i wyzwaniom, jakie przed nami stoją. Musimy jednak pamiętać, aby te zmiany były rozłożone w czasie z poszanowaniem miejsc pracy i lokalnych gospodarek. Sprawiedliwa transformacja to taka, która uwzględnia interesy polskich górników – powiedział wiceprezes Ryszard Wasitek.



Podczas gali pracownicy otrzymali odznaczenia m.in. za długoletnią służbę.



Górnicy odwiedzają dzieci w przedszkolach i opowiadają im o pracy w kopalni.



W intencji górników i ich rodzin została odprawiona msza święta, podczas której odbyło się przekazanie relikwii św. Barbary – patronki górników.



Zbigniew Kasztelewicz, wiceprezes ds. wydobycia PGE GiEK, został odznaczony Krzyżem Oficerskim Orderu Odrodzenia Polski – odznaczeniem cywilnym nadawanym za wybitne osiągnięcia przez Prezydenta RP.



Comber Babski w Kopalni Bełchatów – tradycyjna zabawa górniczek.



Ciepłowniczy jubileusz

PGE Energia Ciepła

W listopadzie swoje pięciolecie świętowała PGE Energia Ciepła, która w naszej Grupie odpowiada za segment ciepłownictwa. Została powołana w 2017 r., od tego momentu tworzy ambitne plany inwestycyjne i z powodzeniem je realizuje.

Początek historii spółki wiąże się z zakupem aktywów od francuskiego koncernu EDF przez naszą Grupę. Była to wówczas jedna z największych transakcji na krajowym i europejskim rynku fuzji. Przejelśmy aktywa obejmujące elektrociepłownie we Wrocławiu, w Krakowie, Gdańsku, Gdyni, Toruniu i Zielonej Górze. Następnie, w latach 2019-2021, PGE Energia Ciepła włączyła w swoje struktury kolejne obiekty – zlokalizowane w Gorzowie Wielkopolskim, Bydgoszczy, Kielcach, Zgierzu, Rzeszowie, Lublinie, Szczecinie, a także system ciepłowniczy w Gryfinie, działające wcześniej w ramach spółki PGE Górnictwo i Energetyka Konwencjonalna. Ten krok pozwolił na uzyskanie synergii, optymalizację kosztów i zagwarantowanie klientom usług na najwyższym poziomie.

Rozwój i modernizacje

Obecnie PGE Energia Ciepła zarządza wszystkimi aktywami ciepłowniczymi naszej Grupy; ma 16 elektrociepłowni i blisko 700 km sieci ciepłowniczych. Zgodnie z przyjętą strategią, zakładającą, że do 2030 r. ciepło produkowane we wszystkich elektrociepłowniach będzie pochodziło w 70 proc. z paliw nisko- i zeroemisyjnych, spółka realizuje inwestycje na terenie całego kraju. W ciągu ostatnich pięciu lat prowadziła intensywne działania zmierzające do zapewnienia energetyki neutralnej emisyjnie, w tym rozpoczęła budowę Nowej Elektrociepłowni Czechnica w Siechnicach obok Wrocławia, która będzie miała kluczowe znaczenie dla tamtejszej aglomeracji. Spółka jako pierwsza w Polsce wybudowała kotły elektrodowe w gdańskiej elektrociepłowni, a w Gdyni uruchomiła instalację INNUPS – unikat na skalę światową. Podpisała również list intencyjny z władzami Gorzowa Wielkopolskiego, dotyczący budowy instalacji termicznego przetwarzania z odzyskiem energii.

Transformacja energetyczna

W 2022 r. PGE Energia Ciepła rozpoczęła kolejne inwestycje w swoich elektrociepłowniach, związane głównie z przejściem na paliwo niskoemisyjne. W Rzeszowie, Bydgoszczy, Kielcach i Lublinie zostały podpisane umowy na budowę kotłowni gazowych, w Zgierzu powstają

nowe jednostki wytwórcze, w Rzeszowie – druga linia instalacji termicznego przetwarzania z odzyskiem energii. Do sieci ciepłowniczej w Toruniu przyłączono źródło OZE. W Krakowie i Rzeszowie zainaugurowano projekty w zakresie wykorzystania potencjału energetycznego ścieków komunalnych w naszych instalacjach. Wszystkie działania w istotny sposób wpłyną nie tylko na komfort i bezpieczeństwo zaopatrzenia w ciepło i ciepłą wodę użytkową, lecz także na jakość powietrza w Polsce.

Wyzwania rynku ciepła

Ważnym elementem działalności PGE Energia Ciepła jako lidera ciepłownictwa jest rozwój lokalnych rynków ciepła poprzez budowę nowych sieci ciepłowniczych. W ostatnich pięciu latach powstało ich ok. 80 km, m.in. w Toruniu, Zielonej Górze, Siechnicach, Gorzowie Wielkopolskim, Gryfinie i Zgierzu. To właśnie w tych miastach PGE Energia Ciepła ma – poza elektrociepłowniami – sieci ciepłownicze o łącznej długości ok. 680 km. Większość budynków przyłączonych do tej sieci to nowo powstałe obiekty, właściciele części z nich zdecydowali o zmianie sposobu ogrzewania i podgrzewania wody na ciepło sieciowe.

Ciepło produkowane w wysokosprawnych elektrociepłowniach PGE Energia Ciepła i rozprowadzane w sieciach ciepłowniczych jest jednym z najskuteczniejszych sposobów ograniczania smogu, będącego problemem wielu polskich miast.

Spółeczna odpowiedzialność biznesu

Spółka nie jest obojętna na potrzeby i inicjatywy mieszkańców. Intensywnie podejmuje działania na rzecz czystego powietrza i wspiera ochronę środowiska, a także udziela wsparcia odbiorcom wrażliwym społecznie. Od początku istnienia realizuje projekt „Dzielimy się ciepłem”, który w 2019 r. został wyróżniony przez Forum Odpowiedzialnego Biznesu. Pomoc przy odnowieniu

gatunku sokoła wędrownego w Polsce poprzez m.in. budowę gniazd na kominach elektrociepłowni w Gdyni, Toruniu czy Lublinie, a także sadzenie drzew w ramach projektu „Lasy pełne energii” to jej kolejne inicjatywy. Spółka jest chętna, by wspierać mieszkańców, dlatego zaprasza ich na dni otwarte, w czasie których pracownicy oprowadzają po elektrociepłowniach. Czasem odbywa się to w nocnej scenerii – takie atrakcje są organizowane w Toruniu i Bydgoszczy przy współpracy z urzędem marszałkowskim.

Edukacja dzieci i młodzieży

PGE Energia Ciepła organizuje również wycieczki edukacyjne dla uczniów. Ciekawym projektem adresowanym do najmłodszych są „Przygody Kota Ciepłostawa” – to inicjatywa realizowana w roku szkolnym 2020/2021 w szkołach podstawowych wśród dzieci z klas I-III. Program zachęcał do budowania świadomości ekologicznej, w tym oszczędzania ciepła i energii elektrycznej, a także korzystania z ciepła systemowego. Kot Ciepłostaw został też bohaterem skierowanych do dzieci kampanii edukacyjnych i publikacji w mediach.

Energetyczna kariera

Ciepłownicze aktywa chętnie odwiedzają uczniowie szkół branżowych, średnich i studenci. Spółka jako największy przedsiębiorca w branży ciepłownictwa proponuje im atrakcyjną i ciekawą ścieżkę kariery – a to w ramach projektu „Energetyczna kariera”. Prowadzi go od pięciu lat we współpracy ze szkołami średnimi o profilu technicznym w miastach, w których zlokalizowane są jej aktywa. Dzięki inicjatywie młodzież może się uczyć zawodu w rzeczywistych warunkach pracy. Ścisła współpraca z oświatą przekłada się na dopasowanie programów kształcenia do rynkowych potrzeb branży ciepłowniczej.

Sercem PGE Energia Ciepła są ludzie

W ciągu ostatnich pięciu lat spółka przeprowadziła szereg intensywnych projektów, których efekty możemy zobaczyć dzisiaj. Nie byłoby to możliwe bez zespołu PGE Energia Ciepła,

który każdego dnia wytrwale i pełną zaangażowania pracą zapewnia bezpieczeństwo energetyczne kraju, a także przyczynia się do poprawy stanu środowiska naturalnego poprzez czynny udział w transformacji energetycznej.

Życzymy Państwu i sobie kolejnych jubileuszków, a nasze świętowanie będzie impulsem do dalszego efektywnego działania na rzecz mieszkańców największych polskich miast.



— Pięć lat działalności PGE Energia Ciepła podsumował podczas uroczystej gali prezes spółki Przemysław Kołodziejak.



Dominik Tusk

specjalista ds. zarządzania projektami,
Wydział Inwestycji i Rozwoju, PGE Energia Ciepła
Oddział Elektrociepłownia w Bydgoszczy

W PGE Energia Ciepła pracuję od samego początku jej istnienia. Aktualnie uczestniczymy w większości kluczowych przedsięwzięć biznesowych GK PGE i zapewniamy bezpieczeństwo energetyczne kraju. To duża odpowiedzialność i misja, której jestem częścią.

Pięć lat PGE Energia Ciepła w liczbach

3,5 mld zł
wartość zrealizowanych inwestycji i modernizacji

2 mln zł
wsparcie w ramach projektu „Dzielimy się ciepłem”

1100 MWt
moc budynków przyłączonych do sieci ciepłowniczej

100 tys.
liczba drzew posadzonych przez pracowników („Lasy pełne energii”)

80 km
długość nowych sieci ciepłowniczych

84
liczba sokołów, które wykłuły się w gniazdach na kominach w Gdańsku, Gdyni, Toruniu i Lublinie

2 mln
liczba odbiorców ciepła sieciowego

521
liczba szkół uczestniczących w projekcie „Przygody Kota Ciepłostawa”



Zielona transformacja w Toruniu

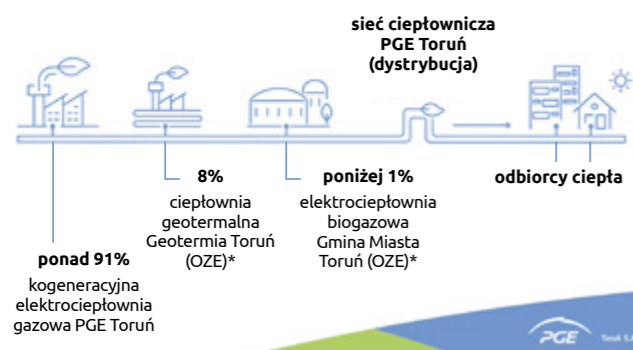
PGE Energia Ciepła

Już od października ciepło wyprodukowane w toruńskiej ciepłowni geotermalnej trafia do ponad 100 tys. mieszkańców. Wykorzystanie OZE do ogrzewania budynków oznacza zwiększenie bezpieczeństwa dostaw oraz spełnienie regulacji klimatycznych Unii Europejskiej.

S półka PGE Toruń od lat dostarcza ciepło do sieci o długości blisko 270 km, której jest właścicielem. Obecnie jest ono produkowane przez trzy źródła zlokalizowane w różnych częściach miasta – kogeneracyjną elektrociepłownię gazową PGE Toruń, która dostarcza ponad 91 proc. ciepła, ciepłownię geotermalną, pokrywającą zapotrzebowanie na ok. 8 proc., i elektrociepłownię biogazową należącą do MPO, wytwarzającą ciepło w ilości poniżej 1 proc. To wszystko w połączeniu z sieciami tworzy system ciepłowniczy Torunia.

System ciepłowniczy w Toruniu

Producenci ciepła:



Korzyści z OZE

Wykorzystanie ciepła pochodzącego z ciepłowni geotermalnej do ogrzewania toruńskich budynków to modelowa dywersyfikacja źródeł ciepła, a tym samym zwiększenie bezpieczeństwa dostaw, szczególnie w obecnym okresie jesienno-zimowym. Ciepłownictwo systemowe znajduje się obecnie w procesie transformacji w kierunku wykorzystania bezemisyjnych, odnawialnych źródeł energii, a jednym z nich jest właśnie geotermia.



Robert Kowalski
prezes zarządu PGE Toruń

Zgodnie z wymogami UE określonymi w projekcie dyrektywy dotyczącej efektywności energetycznej (EED) do 2026 r.

systemy ciepłownicze będą musiały wykazywać minimum pięcioprocentowy udział ciepła z OZE, aby otrzymać status efektywnych energetycznie. System ciepłowniczy w Toruniu dzięki obecności źródeł OZE, takich jak ciepłownia geotermalna i elektrociepłownia biogazowa, spełnia ten wymóg już dzisiaj.

Przyłączenie ciepłowni geotermalnej do sieci ciepłowniczej to także wymierne efekty ekonomiczne. Już od pierwszego dnia PGE Toruń zmniejszyło zużycie paliwa potrzebnego do produkcji ciepła w kogeneracyjnej elektrociepłowni gazowej. Poprawiła się również hydraulika sieci, z czym związane są mniejsze straty ciepła. W perspektywie kilku lat wyraźną korzyścią będzie zwiększenie potencjału przyłączeniowego zachodniej części miasta.

Przykład dla innych

Przyszłością ciepłownictwa jest współpraca kogeneracji z OZE, które są niezbędne do dalszego rozwoju systemu ciepłowniczego. Efektywny system powinien mieć możliwość stałej rozbudowy, realizacji nowych przyłączy i modernizacji istniejącej infrastruktury sieciowej. Model toruńskiego systemu ciepłowniczego stabilizuje rynek ciepła w perspektywie długoterminowej i stanowi dobry przykład dla innych miast.



PGE Energia Ciepła stawia na niskoemisyjność

PGE Energia Ciepła

W elektrociepłowniach PGE rozpoczynają się następne inwestycje, które zapewnią bezpieczeństwo dostaw ciepła i energii elektrycznej, a także ograniczą niską emisję w polskich miastach. Najnowsze projekty są realizowane w Rzeszowie i Bydgoszczy, gdzie trwa budowa kolejnych jednostek wytwórczych.

K amień węgielny został już wmurowany pod budowę kotłowni gazowej w PGE Energia Ciepła Oddział Elektrociepłownia w Rzeszowie. Paliwem wykorzystywanym obecnie do produkcji ciepła i energii elektrycznej w tym miejscu jest w 80 proc. gaz ziemny. Mniej więcej 14 proc. energii i ciepła udaje się odzyskać poprzez przetwarzanie odpadów komunalnych w instalacji termicznego przetwarzania z odzyskiem energii (ITPOE). Zakończenie budowy kotłowni gazowej i jej uruchomienie będzie równoznaczne z kolejnym, istotnym ograniczeniem wykorzystywania węgla jako paliwa do wytwarzania ciepła. Całkowita moc cieplna nowej kotłowni wyniesie 186 MWt. Obiekt będzie wyposażony w urządzenia zapewniające wysoką sprawność przetwarzania energii paliwa w ciepło przy zachowaniu wysokiej niezawodności i dyspozycyjności. Głównym realizatorem inwestycji jest konsorcjum Polimex Energetyka sp. z o.o. i Polimex Mostostal SA. Budowa ma się zakończyć w pierwszym kwartale 2023 r. Kotłownia będzie dysponować sześcioma identycznymi kotłami o mocy 31 MWt każdy, które zastąpią dwa kotły węglowe, pyłowe WP-120.



Wmurowanie kamienia węgielnego pod budowę kotłowni gazowej w Rzeszowie.

Tadeusz Kępski, dyrektor rzeszowskiego oddziału, wyjaśnia, jak ważna jest budowa nowej jednostki, zasilanej niskoemisyjnym gazem. – Kotłownia zagwarantuje produkcję ciepła w sposób efektywny i przyjazny środowisku, istotnie zwiększy także bezpieczeństwo dostaw do naszych odbiorców ciepła. Po przekazaniu nowych urządzeń do eksploatacji do mieszkańców Rzeszowa popłynie ciepło wytworzone z niskoemisyjnych źródeł, co wpłynie na poprawę warunków środowiskowych w mieście. Spalanie gazu nie emituje tlenków siarki, pyłu, mniejsza jest emisja tlenków azotu i CO₂ – podkreśla dyrektor.

Inwestycja w Bydgoszczy

PGE Energia Ciepła oraz konsorcjum Polimex Energetyka i Polimex Mostostal 25 października podpisały umowę na budowę nowych jednostek wytwórczych w Elektrociepłowni Bydgoszcz II. Konsorcjum wykona projekt i zbuduje źródło kogeneracyjne na paliwo gazowe o mocy min. 50 MWe, złożone z silników gazowych, a ponadto będzie odpowiedzialne za powstanie źródła rezerwowo-szczytowego. Przedmiotem umowy jest też realizacja usług i dostaw (w formule pod klucz) mających na celu zabudowę urządzeń, tj. gazowych agregatów kogeneracyjnych, gazowego kotła wodnego, elektrodowego kotła wodnego oraz gazowej wytwornicy pary, które umożliwiają bezpieczną eksploatację oraz zapewniają osiągnięcie gwarantowanych parametrów. Nowa jednostka wytwórcza zastąpi dwa kotły węglowe, które zostaną wyłączone z eksploatacji. – To jedna z dwóch kluczowych inwestycji realizowanych w naszym mieście przez bydgoski oddział PGE Energia Ciepła. Pierwsza jest już w fazie budowy w Elektrociepłowni Bydgoszcz I na bydgoskich Jachcicach, druga przy ul. Energetycznej właśnie się rozpoczyna. Dzięki nim nasza elektrociepłownia zagwarantuje produkcję ciepła w sposób efektywny i przyjazny środowisku, zwiększy także w istotny sposób bezpieczeństwo dostaw do naszych odbiorców – powiedział Sebastian Wasilewski, dyrektor PGE Energia Ciepła Oddział Elektrociepłownia w Bydgoszczy.



Zielona energia rozwija Pomorze Zachodnie

PGE Energia Ciepła

Generalna Dyrekcja Ochrony Środowiska przyznała certyfikat ekozarządzania i audytu EMAS szczecińskiemu oddziałowi PGE Energia Ciepła. Kilka dni wcześniej został on także uhonorowany nagrodą specjalną tygodnika „Wprost”, przyznaną podmiotom i osobom wnoszącym szczególny wkład w rozwój gospodarki regionu i kraju.

Otrzymanie certyfikatu jest potwierdzeniem wdrażania kompleksowych rozwiązań w obszarze ochrony środowiska. Nagroda Orły „Wprost” województwa zachodniopomorskiego oznacza natomiast docenienie oddziału jako największego w aglomeracji szczecińskiej producenta zielonej energii. To prestiżowe wyróżnienie jest przyznawane we współpracy z Ministerstwem Funduszy i Polityki Regionalnej.

System ekozarządzania i audytu EMAS to unijny system certyfikacji środowiskowej, który wspiera tworzenie w organizacjach kultury zrównoważonego rozwoju oraz efektywnego zarządzania dostępnymi zasobami i energią.

– Naszą ambicją jest bycie liderem zrównoważonej transformacji energetycznej uwzględniającej poszanowanie dla środowiska, w kontekście dbałości zarówno o środowisko naturalne, jak i o środowisko lokalnych społeczności, opartej na pogłębionym dialogu. System EMAS jest narzędziem, które wspiera realizację tych ambitnych zadań. Przyznanie certyfikatu dla elektrociepłowni PGE Energia Ciepła w Szczecinie jest potwierdzeniem jakości i zaangażowania, zarówno w kwestii systemu zarządzania, jak i miana zielonej elektrociepłowni – powiedział Wojciech Sobczak, dyrektor PGE Energia Ciepła Oddział w Szczecinie.

Katarzyna Dziurska, dyrektor Departamentu Ochrony Środowiska PGE Energia Ciepła, przypomina, że w spółce od wielu lat funkcjonuje zintegrowany system zarządzania, obejmujący również obszar

środowiska. – Rejestracja w systemie ekozarządzania i audytu EMAS oznacza spełnienie przez PGE Energia Ciepła najbardziej wyśrubowanych wymagań ochrony środowiska. Nie sposób nie zauważyć wymiernych korzyści i oszczędności wynikających z obniżenia kosztów: energii i materiałów, wyposażenia i inwestycji, opłat za korzystanie ze środowiska, ubezpieczeń i kapitału oraz kosztów pracy. Najistotniejszy jest jednak wzrost świadomości ekologicznej pracowników, a co za tym idzie – realnego poczucia odpowiedzialności za działania na każdym szczeblu organizacji – powiedziała Katarzyna Dziurska podczas odbierania certyfikatu.

Potwierdzone zaangażowanie

Szczecińska elektrociepłownia PGE Energia Ciepła jest również laureatem Orłów przyznawanych przez tygodnik „Wprost”. Korzystanie przez miasto z zielonej elektrociepłowni opalanej biomasą to przede wszystkim dbałość o środowisko naturalne. Dzięki niej Szczecin zaopatrywany jest w ciepło w sposób ekologiczny i ekonomiczny, co znacząco eliminuje problem smogu i widocznie poprawia jakość powietrza w regionie. – Nagroda Orły „Wprost” województwa zachodniopomorskiego ma dla nas wyjątkowe znaczenie. Potwierdza zaangażowanie, z jakim pracownicy spółki codziennie dążą do osiągnięcia wspólnego celu – zapewnienia ciepła i energii mieszkańcom regionu – powiedział Arkadiusz Szymański, dyrektor Pionu Regulacji, Rynku Ciepła i Systemów Wsparcia, który odebrał nagrodę podczas uroczystej gali.

Zarówno certyfikat EMAS, jak i przyznana nagroda są wyrazem docenienia spółki PGE Energia Ciepła jako lidera nowoczesnego ciepłownictwa, działającego w poszanowaniu dla środowiska i jednocześnie gwarantującego bezpieczeństwo energetyczne w największych miastach Polski.

JAK OSZCZĘDZAĆ CIEPŁO ZIMĄ?

Wraz z sezonem jesienno-zimowym PGE Energia Ciepła ruszyła z kolejną odsłoną edukacyjnej kampanii dla najmłodszych. Jej bohater – Kot Ciepłostaw – opowiada o tym, jak świadomie gospodarować ciepłem i zachęca do oszczędzania go przez cały rok, zwłaszcza zimą.

Z jego porad warto jednak skorzystać niezależnie od wieku. A czy ty wiesz, w jaki sposób możesz oszczędzać ciepło, aby nie było ci za zimno, i przy okazji zadbać o środowisko?



1 Zainstaluj termostat przy swoim grzejniku

Termostat to urządzenie przygrzejnikowe, które otwiera i zamyka zawór grzejnikowy, zwiększając lub zmniejszając ilość wody docierającej do kaloryfera, co wpływa na ilość ciepła dostarczanego przez grzejnik do pomieszczenia.

2 Reguluj temperaturę w pomieszczeniu za pomocą termostatu

Używając termostatu, możesz tak wyregulować temperaturę w pomieszczeniach, aby dostosować ją do indywidualnych potrzeb oraz pory dnia. Ważna jest temperatura w pomieszczeniu, a nie temperatura grzejnika.

Ustaw termostat na poziom:

2/3 – sypialnia – noc (temp. 18-19°C),
3 – pokoje i jadalnia (temp. ok. 20-21°C),
4 – łazienka (temp. 24°C).

3 Wietrz krótko i intensywnie

Na początku odsuń zastony i firanki. 5-10 min przed wietrzeniem zamknij termostaty w wietrzonym pokoju. Otwórz szeroko drzwi balkonowe lub okno. Na czas wietrzenia (ok. 5 min) wyjdź z wietrzonego pomieszczenia i zamknij do niego drzwi. Po przewietrzeniu zamknij balkon lub okno, odczekaj 10 min i ponownie odkręć termostat. Ten sposób wietrzenia zapewni pełną wymianę powietrza i utrzymanie ciepła „zmagazynowanego” w ścianach pokoju i meblach.

4 Nie zastaniaj grzejników

Długie zastony, zastawione meblami grzejniki i zamontowane na nich suszarki na ręczniki mogą pochłonąć nawet 20 proc. ciepła! Zastawiony meblami grzejnik będzie oddawał ciepło do ogrzewanego pomieszczenia w ograniczonym zakresie, ogrzewając zastawiające go meble, a przykrycie go zastoną spowoduje, że ogrzane powietrze będzie od razu wywiewane przez okna (zwłaszcza jeżeli są nieszczelne) i ciepło zostanie bezpowrotnie utracone, a pokój będzie niedograny.

5 Zastaniaj na noc okna

Używaj na noc żaluzji, zaston lub okiennic, zapobiega to zbędnym utratom ciepła.

Sytuacja energetyczna Polski oczami odbiorców

Katarzyna Kaząła, PGE SA

Rosnące ceny energii i surowców spowodowane wojną w Ukrainie, pandemia COVID-19 i inflacja – to najważniejsze czynniki wpływające na percepcję rzeczywistości przez odbiorców energii i ciepła w Polsce. Nasza Grupa jako kluczowy dostawca energii dla ponad 5 mln klientów przeprowadziła ogólnopolskie badanie na temat postrzegania obecnej sytuacji energetycznej w kraju. Jakie są jego wyniki?

Zankiety, która została przeprowadzona na zlecenie PGE jesienią tego roku, wynika, że Polacy stracili poczucie bezpieczeństwa. Respondenci często wskazywali na obawy

związane z gospodarką krajową i sytuacją materialną własnej rodziny. 64 proc. badanych uważa, że sytuacja gospodarcza kraju jest zła.

Czego obawiają się ankietowani?



Rosnącej inflacji
84 proc.



Ataku Rosji na Polskę
42 proc.



Bezrobocia
40 proc.

W co drugim małym przedsiębiorstwie w najbliższej perspektywie rozważane są redukcje etatów, a w przypadku 63 proc. badanych przedsiębiorców nie ma środków na podwyżki dla pracowników. Blisko 40 proc. osób obawia się, że ich pracodawca zbankrutuje. Wszyscy zgodnie przyznają, że obecne nastroje są znacznie gorsze niż np. dwa lata temu. Miniony czas – pomimo pandemii – wspominają jako spokojny, bezpieczny i ogólnie lepszy. Większość badanych przyznaje, że nie doceniła stabilnego życia w Polsce przed 2020 r.

Widmo długotrwałego kryzysu powoduje, że Polacy redukują wydatki, a to wpływa na obniżenie standardu życia. Rezygnują głównie z rozrywek, wybierają tańsze zamienniki produktów i coraz częściej sięgają po oszczędności, co sprawia, że nie mają możliwości gromadzenia środków na przyszłość. Obawiając się przyszłości, nie chcą podejmować decyzji, z których skutkami mogliby sobie nie poradzić finansowo. W przedsiębiorstwach koszty są przerzucane na klientów (rosną ceny produktów i usług), rezygnuje się też z inwestycji.

Energia drożeje

Co piąty badany deklaruje, że bardzo odczuł podwyżki cen prądu, choć nie są one tak dotkliwe jak te dotyczące żywności i środków czystości czy paliwa, które doskwierają aż 55 proc. badanych. Wzrost cen energii w przedsiębiorstwach jest bardziej odczuwalny (co deklaruje 39 proc. respondentów). Obecna sytuacja najbardziej dotknęła mieszkańców domów jednorodzinnych oraz jednoosobowe gospodarstwa domowe i osoby starsze.

Blisko 40 proc. badanych ogrzewających domy węglem nie ma zapasu surowca na sezon grzewczy. Jako przyczyny aż 80 proc. ankietowanych podaje wysoką cenę węgla, a 59 proc. – braki surowca w najbliższym składzie. Zdecydowana większość respondentów (84 proc.) jest zdania, że pomimo rosnących cen energii i surowców energetycznych sankcje nałożone na Rosję nie powinny zostać cofnięte.

Dialog z klientem

O podwyżki cen energii badani obwiniają głównie koncerny energetyczne oraz rząd. Dlatego tak ważna jest komunikacja przyczyn tego stanu – potrzebny jest dialog z klientami na temat obecnej sytuacji i wyjaśnianie:

- w jaki sposób wojna w Ukrainie wpływa na wzrost ceny energii,
- jak koszt zakupu uprawnień do emisji CO₂ oddziałuje na ceny energii,
- jakie są inne czynniki, które można powiązać z kryzysem i wzrostem cen (ważne jest nie tylko wskazywanie winnych, lecz także pokazanie tych zależności).

Klienci PGE bardziej obawiają się wysokich cen prądu (60 proc.) niż braków w dostawie energii elektrycznej (40 proc.). PGE postrzegana jest jako podmiot, który gwarantuje dostawy prądu (79 proc. odpowiedzi), jest wiarygodny (69 proc.), a 63 proc. badanych potwierdza, że ma do niego zaufanie w obecnej sytuacji. Z tego powodu należy tym bardziej zadbać o kierunki komunikacji dotyczące:

- wzmocnienia i ukonkretnienia przekazu dotyczącego zamrożenia cen prądu szczególnie dla przedsiębiorców,
- zapewnienia i uwiarygodnienia pewności oraz ciągłości dostaw energii bez limitów.

Inwestycje a kryzys

Co ciekawe, 70 proc. badanych gospodarstw domowych i 77 proc. małych przedsiębiorstw uważa, że kryzys energetyczny potrwa minimum dwa lata. Kwestie ekologii, odejścia od węgla w energetyce, wymiana tzw. kopciuchów zeszyty na dalszy plan w codziennym życiu. Obecna sytuacja gospodarcza, w tym kryzys energetyczny, sprawiła jednak, że transformacja energetyczna jest koniecznością. Energetyka atomowa budzi coraz mniejszy lęk, a inwestycje w technologie OZE to właściwy kierunek. Budowę morskich farm wiatrowych popiera 77 proc. badanych, 66 proc. uważa, że powinno się zagęścić już istniejące lądowe farmy wiatrowe, a 52 proc. jest za budową elektrowni atomowej w Polsce. Wydłużenie eksploatacji kopalni i elektrowni węglowych to zdaniem 46 proc. ankietowanych szansa na przetrwanie kryzysu.

PGE jako podmiot inwestujący w OZE może w komunikacji z klientami wskazać na zaangażowanie w rozwój różnych form pozyskiwania energii, szczególnie OZE, a także energetyki atomowej (w tym włączenie się w kampanię wspierającą rozwój energetyki jądrowej), jako sposób na zapewnienie Polakom bezpieczeństwa energetycznego, a w konsekwencji niższych cen energii.

Przekaz kierowany do klientów, pomagający zrozumieć, co i dlaczego dzieje się na rynku, musi być prosty, sformułowany w jasny sposób. Trudne czasy wymagają nowego spojrzenia na informacje dostarczane odbiorcom.



Z badania wynika, że rady dotyczące oszczędzania są zbyt oczywiste lub trudne do zrealizowania w czasach kryzysu i prowadzą do negatywnej reakcji emocjonalnej. Pomocne natomiast okazują się kalkulatory zużycia energii, rozszerzające wiedzę w sposób nowoczesny i interaktywny. Dzięki nim klienci zyskują poczucie kontroli. Taki kalkulator można znaleźć m.in. na stronie internetowej www.gkpgc.pl.

Kryzys gospodarczy, choć jest w początkowej fazie, już zmienił sposób myślenia klientów. Nasza Grupa, odpowiadając na to właściwą komunikacją z odbiorcami, zwiększy wiarygodność, pewność i bezpieczeństwo płynące z siły marki PGE. Zadbamy w ten sposób o solidny fundament – lojalność naszych klientów.

Źródło: Sytuacja energetyczna Polski w percepcji odbiorców, IBRIS, listopad 2022.



Klienci doceniają fotowoltaikę od PGE

Katarzyna Stącel, PGE Obrót

Magazyny energii, pompy ciepła oraz instalacje fotowoltaiczne – tak wygląda linia zielonych produktów od PGE Obrót. Osoby, które z niej skorzystały, doceniają fachowe doradztwo, renomę i wysokiej jakości urządzenia.

Mikroinstalacje fotowoltaiczne to korzystne rozwiązanie zarówno dla domu, jak i przedsiębiorstwa. Inwestycja ta wymaga jednak fachowego doradztwa, indywidualnego podejścia i przemyślanych decyzji. Przyszli prosumenci mogą w tej kwestii liczyć na wsparcie ekspertów z PGE Obrót. I bardzo to doceniają.

– Projekt i montaż instalacji fotowoltaicznej na mojej działce nie należał do najłatwiejszych – mówi Krzysztof Schönthaler, właściciel domu w Izabelinie, który skorzystał z oferty spółki. Działka, na której znajduje się budynek, jest zacieniona, wokół są wysokie drzewa. W związku z tym zostały zainstalowane optymalizatory poprawiające efektywność pracy instalacji przy zacięnięciu paneli. – Kiedy szukałem wykonawcy, zdobyłem oferty od kilkunastu firm. Za wyborem tej

od PGE przemawiały stabilność i renoma. Instalacja została kupiona bez żadnego pośrednictwa. Obecnie zaoszczędzam ponad dwie trzecie rocznego zużycia prądu – dodaje pan Krzysztof.

Ulga dla środowiska i portfela

Paweł Muszyński, kierownik Biura Rozwoju Biznesu w PGE Obrót, podkreśla, że najważniejsze korzyści wynikające z posiadania instalacji fotowoltaicznej to ekologia i ekonomia. – Z jednej strony produkujemy ekologiczne kilowatogodziny, a z drugiej – obniżamy rachunki za prąd. Fotowoltaika jest bezobsługowa, jedyne zadanie właścicieli to obserwacja wyprodukowanych kilowatogodzin. Współpraca z PGE to kompleksowa gwarancja bezpieczeństwa energetycznego w domu i w firmie. Fachowo doradzamy, które

produkty wybrać w ramach naszej szerokiej oferty ekologicznej, aby osiągnąć bezpieczeństwo energetyczne i komfort termiczny – zapewnia.

Korzyści oferty PRO EKO doceniają również przedsiębiorcy, którzy stawiają m.in. na oszczędności, bezpieczeństwo i stabilność energetyczną. Wśród nich jest Janusz Skolimowski, właściciel przedsiębiorstwa garmażeryjnego, który zdecydował się na instalację fotowoltaiczną o rocznej wydajności 50 tys. kWh – największą możliwą do wykonania bez pozwolenia budowlanego. – Na terenie mojej firmy znajdują się 124 panele fotowoltaiczne. Od pierwszej rozmowy do montażu minęły zaledwie trzy-cztery dni, więc realizacja przebiegła bardzo sprawnie. Przydział mocy w mojej firmie to 80 kWh, wykorzystuję w granicach 70 kWh, a montowana fotowoltaika to 50 kWh. Finansowo to będzie duża pomoc. Instalacja w znacznym stopniu pomniejszy koszty i zapewni dostawę energii do produkcji moich wyrobów – mówi Janusz Skolimowski.

Oferta PRO EKO to nie tylko instalacje fotowoltaiczne. To również pompy ciepła i magazyny energii, czyli idealne trio, dzięki któremu produkowana w mikroinstalacji energia wykorzystywana jest w sposób efektywny, a korzyści tej inwestycji są widoczne przede wszystkim na rachunku za prąd.

Aby skorzystać z oferty PRO EKO lub poznać jej szczegóły, wystarczy wejść na stronę www.gkpge.pl i wypełnić elektroniczny formularz.

Trzy kroki do oszczędności

1. Wypełnij formularz na www.gkpge.pl.
2. Czekaj na kontakt z doradcą.
3. Podpisz umowę i ciesz się oszczędnościami!



– Klienci, którzy chcą skorzystać z fotowoltaiki od PGE, mogą liczyć na kompleksowe wsparcie ekspertów.



– Fotowoltaika to inwestycja korzystna zarówno dla domu, jak i przedsiębiorstwa. Wymaga jednak fachowego doradztwa, indywidualnego podejścia i przemyślanych decyzji.

Które produkty oferuje PGE Obrót w ramach linii PRO EKO?



Panele fotowoltaiczne



Panele fotowoltaiczne + magazyny energii



Pompy ciepła

Kto może skorzystać z tej oferty?

Każdy właściciel domu/przedsiębiorstwa, który stawia na:

- ✓ oszczędność,
- ✓ bezpieczeństwo i stabilność energetyczną,
- ✓ urządzenia wysokiej jakości z wieloletnią gwarancją,
- ✓ ekologię,
- ✓ komfort użytkowania.

Co wyróżnia propozycje PGE od innych dostępnych na rynku?

Grupa PGE jest sprawdzonym sprzedawcą, który:

- ✓ oferuje wysokiej jakości urządzenia z wieloletnią gwarancją użytkowania,
- ✓ wspiera w zakresie pozyskania dofinansowania,
- ✓ gwarantuje całościową, fachową obsługę – od oszacowania potrzeb i możliwości klienta, po doradztwo, aż do czasu uruchomienia instalacji.

10 lat Service Desku

PGE Systemy

Na początku grudnia działający w naszej Grupie Service Desk obchodził jubileusz. Przez ostatnią dekadę zaszły ogromne zmiany w obsłudze zgłoszeń – wprowadzono wiele udogodnień i nowych rozwiązań. Z okazji rocznicy warto dowiedzieć się więcej o tym zespole i jego pracy.

Service Desk (SD) to grupa specjalistów, których zadaniem jest sprawne rozwiązywanie problemów informatycznych pracowników. Pracują przez cały rok – 24 godz. na dobę, siedem dni w tygodniu. Codziennie odbierają mniej więcej tysiąc zgłoszeń dotyczących różnych kwestii technicznych – najwięcej z zakresu komputerowego stanowiska pracy, poczty korporacyjnej i systemu SAP.

Jak to się zaczęło?

Kiedy w grudniu 2012 r. uruchomiono w Warszawie SD, zespół liczył tylko 10 osób. Pracownicy naszej Grupy chętnie korzystali z kontaktu telefonicznego, dlatego w kolejnym roku podwojono liczebność zespołu i otwarto drugie biuro – w Lublinie. Przez następne lata systematycznie rozwijano kompetencje i poszerzano zakres wsparcia. Obecnie niemal każdy pracownik PGE miał już kontakt z Service Deskem – telefoniczny, e-mailowy lub przez portal samoobsługowy.

Na drodze innowacji

Grzegorz Konefał, dyrektor Departamentu Utrzymania Usług, podkreśla, że przez te 10 lat organizacja wzorowo odrobiła lekcję z nowoczesnego modelu obsługi klienta. – Początki były trudne, ale podolałyśmy wyzwaniu. Dzisiaj Service Desk to profesjonalna obsługa klienta. Zadowolenie z jego usług jest wyrażane zarówno w ankietach dotyczących poziomu świadczenia usług, jak i w formie bezpośrednich podziękowań. Oczywiście nie zamierzamy spocząć na laurach.



Mariola Nawrocka
kierownik Wydziału Serwisu IT,
stałe współpracującego
z konsultantami Service Desku

W ostatnich pięciu latach nastąpiła bardzo duża, pozytywna zmiana w SD. Wdrożono rozwiązania dotyczące obsługi najczęściej występujących zgłoszeń i tym samym odciążono Wsparcie Lokalne. Pracownicy SD mają obecnie o wiele większą wiedzę na temat procesów w naszej firmie i mogą szybciej i skuteczniej pomagać.

Cały czas inwestujemy w naszą wiedzę, budujemy mechanizmy optymalizujące obsługę, takie jak automatyzacja obsługi wniosków, wsparcie technologiczne z użyciem technologii IVR i wiele innych. Nie byłoby tego wszystkiego, gdyby nie zespół, którego zaangażowanie i determinacja są najlepszą wizytówką, a postawa buduje wizerunek naszej organizacji. Wielkie gratulacje. Życzę kolejnych efektywnych lat współpracy z naszymi klientami – mówi Grzegorz Konefał.

Z kolei Artur Seweryn, zastępca dyrektora Departamentu Utrzymania Usług, w którego strukturach znajduje się Service Desk, zaznacza: – W ostatnich latach nastąpiło podniesienie jakości i kultury obsługi użytkowników, zwiększył się udział rozwiązań automatycznych dla zgłoszeń, a także poprawiła się organizacja pracy. Jedyne zapał i zaangażowanie pracowników Service Desku pozostały bez zmian.

Kierunek: doskonalenie

W ciągu minionych 10 lat w SD wykonano wiele ważnych zadań.

- Scentralizowano usługi (przede wszystkim wprowadzono jedną domenę) i wsparcie. Miłowym krokiem było połączenie PGE EC z Service Deskem.
- Wprowadzono automatyczne rozwiązywanie zgłoszeń, dzięki czemu zmniejsza się prawdopodobieństwo błędu ludzkiego, realizacja przebiega szybciej, a użytkownik dostaje dokładnie to, co zamawia.
- Wdrożono interaktywną odpowiedź głosową (IVR) i zapowiedzi o awariach. W sytuacji globalnej usterki wiele osób w tym samym czasie próbuje się dodzwonić do Service Desku, przez co muszą dłużej czekać na połączenie – dzięki IVR pracownicy dowiadują się o awarii znacznie szybciej, bez konieczności oczekiwania na rozmowę. Interaktywna odpowiedź głosowa pozwala także na odblokowanie kont bez udziału pracowników SD.
- Stworzono portal samoobsługowy, za którego pośrednictwem można złożyć wniosek i sprawdzić status zgłoszeń.
- Utworzono w intranecie stronę SD z instrukcjami dla użytkowników, również w formie e-learningowej.
- Wdrożono szablony i standardy komunikacji, które zapobiegają popełnianiu błędów i ułatwiają np. proces zbierania akceptacji.
- Wprowadzono ankietę zadowolenia użytkownika powiązaną ze zgłoszeniem, dzięki czemu można analizować obszary do poprawy i przekazywać informację zwrotną do osób obsługujących.

Pojawiły się też udogodnienia dla specjalistów SD, m.in.:

- funkcja automatycznego otwierania zgłoszeń e-mailowych;
- nowe narzędzia np. do zarządzania uprawnieniami poprzez IAM;
- szkolenia wstępne dla nowych pracowników, jak również tych pracujących dłużej, e-learningi przybliżające podstawowe obszary pracy w SD;
- aktualizacja Bazy Wiedzy (dzięki temu obsługa powtarzających się zgłoszeń jest prostsza);
- możliwość pracy zdalnej.

Dzięki tym rozwiązaniom w ciągu ostatnich pięciu lat nastąpił wzrost wskaźnika FCR (rozwiązywanie problemów w pierwszym kontakcie) z 34 proc. do 40 proc. Ponadto poprawiła się efektywność pracowników.

Według Michała Gorała, specjalisty Service Desku, do najważniejszych zmian należy wprowadzenie e-learningów – zarówno dla zespołu SD, jak i całej Grupy – które ułatwiły obsługę i korzystanie z systemów.

Wzrosło także znaczenie portalu Service Desku. – Dzięki temu, że staje się on coraz bardziej intuicyjny, zwiększa się świadomość użytkowników. Ponieważ wiedzą, jak z niego korzystać, tą drogą wpływa więcej wniosków – zaznacza.

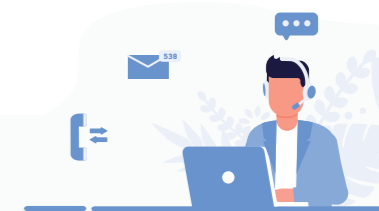
Marcin Stasiak, kierownik Wydziału Zdalnego Wsparcia Usług w Departamencie Utrzymania Usług PGE Systemy, podkreśla, że jako pracownik tej spółki patrzy na Service Desk z dwóch perspektyw: użytkownika i współpracownika. – Jako użytkownik szczególnie chwali sobie automatyzację, która wspierała działania SD przez ostatnie pięć lat. Jako współpracownik natomiast doceniam sposób komunikacji z pracownikami operacyjnymi Service Desku, jak również menedżerami stojącymi na jego czele.



Wiola Marciniak
koordynator Service Desku

Dużo się zmieniło – od współpracowników i miejsca pracy po systemy, które obsługujemy. Dzięki coraz większej automatyzacji możemy się skupić na trudniejszych zagadnieniach. Zespół SD cały czas stara się rozwijać i zdobywać nowe kompetencje w różnych obszarach działań.

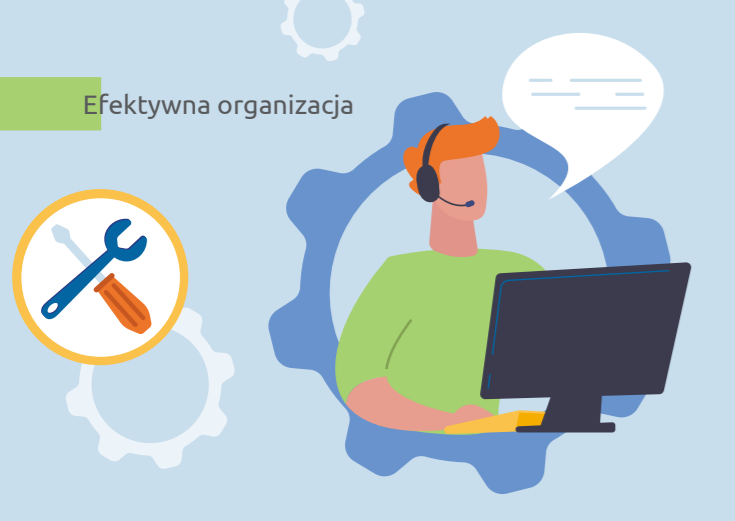
W liczbach



Zespół Service Desku to **29 osób** pracujących w dwóch lokalizacjach – Warszawie i Lublinie. Obsługuje ponad **20 tys. zgłoszeń** miesięcznie, a w 2022 r. odebrał prawie **9,5 tys. połączeń telefonicznych** w ciągu miesiąca, z czego na jednego pracownika przypadło nawet do **800 połączeń**. Telefony, które są odbierane średnio w ciągu 20 s, stanowią **83 proc.** ogółu. Najszybsi pracownicy SD obsługują ponad **60 zgłoszeń** dziennie. Średnie zadowolenie użytkowników w 2022 r. jest na poziomie **95,6 proc.** Od początku istnienia Service Desk zarejestrował już ponad **2 957 286 zgłoszeń**.

Plany na przyszłość

Jak zapewnia Magdalena Wimbor, kierownik Wydziału Service Desk, cały zespół aktywnie uczestniczy w procesach automatyzacyjnych. – Chcemy doprowadzić do tego, aby coraz więcej zgłoszeń było rozwiązywanych bez udziału osób obsługujących, co jeszcze bardziej przyspieszy proces i zminimalizuje ryzyko błędów, a co za tym idzie, umożliwi przejmowanie odpowiedzialności od innych grup. Dążymy także do zwiększenia zadowolenia użytkowników poprzez szybsze radzenie sobie z problemami w pierwszym kontakcie – mówi.



Na pierwszej linii wsparcia

PGE Systemy

Każdy, kto korzysta z infrastruktury informatycznej Grupy PGE, kontaktuje się też z Service Deskem. Jak wygląda praca w tym zespole? Zapytaliśmy o to Michała Korolczuka, specjalistę Service Desk w Departamencie Utrzymania Usług PGE Systemy.

Jak podkreśla nasz rozmówca, zespół, w którym pracuje, stanowi centrum kontaktu pracowników Grupy z obszarem IT. – Pomagamy użytkownikom w rozwiązywaniu problemów informatycznych oraz obsługujemy wnioski, np. o uprawnienia lub sprzęt. Jesteśmy pierwszą z trzech linii wsparcia, więc wiele zgłoszeń musimy przekazać do osób, które mają większe uprawnienia lub mogą po prostu podejść do pracownika potrzebującego pomocy bezpośrednio w jego miejscu pracy. W ramach zespołu mamy obszary specjalizacji, w których pracownicy z dłuższym stażem i większym doświadczeniem realizują zadania wymagające lepszej znajomości danego zagadnienia – mówi Michał Korolczuk. Jak przyznaje, Service Desk jest niejako twarzą PGE Systemy, więc do każdej zgłoszonej sprawy podchodzi z odpowiednim i pozytywnym nastawieniem. – Mam nadzieję, że widać to podczas rozmów. Zgłoszeń telefonicznych mamy dużo, więc nie ma czasu na nudę – dodaje.

Jak wygląda Twoja codzienna praca?

Michał Korolczuk: Lista moich zadań jest bardzo długa, ale to dlatego, że w Service Desku pracuję już od wielu lat. Zajmuję się np. obsługą zgłoszeń w naszych wewnętrznych grupach wsparcia z zakresu uprawnień w SAP, zagadnieniami dotyczącymi poczty i Active Directory (domeny). Ostatnio poświęcam również dużo czasu na pomoc we wdrożeniu Office 365 w Grupie. Ponadto pilnuję, żeby nasze wewnętrzne materiały dydaktyczne zawsze pozostawały jak najbardziej aktualne. Szkolę nowych pracowników Service Desku, a później jestem dla nich wsparciem w codziennej pracy. Pracownikom naszej Grupy pomagam przede wszystkim podczas rozmów telefonicznych.

Co Ci się podoba w tej pracy najbardziej?

M.K.: Cieszę się, że mogę pracować z różnymi aplikacjami IT, bo dzięki temu mogę się rozwijać. Bardzo ważne jest dla mnie to, że moi przełożeni mi ufają, a w codziennej pracy mam autonomię w podejmowaniu różnych decyzji – oczywiście w ramach swoich obowiązków. Podoba mi się możliwość pracy zdalnej. Oczywiście dobrze jest czasem zamienić parę słów na żywo z innym pracownikiem, ale mamy przecież komunikatory, jak Skype czy Teams. Taka forma pracy ma wiele zalet – obowiązki są te same, wydajność większa, a dodatkowo nie trzeba dojeżdżać do biura i stać w korkach.

Często zdarzają się Wam nietypowe zgłoszenia?

M.K.: Zabawnych przypadków jest sporo, ale oczywiście nie wszystkie nadają się do omówienia. Często trafiają do nas zgłoszenia, które są zupełnie niepowiązane z IT. Z takich nietypowych to np. te dotyczące ciekącego kranu w łazience, przeciekającego sufitu czy braku ciepłej wody pod prysznicem w jednym z budynków PGE. Klienci dzwonią też czasem w sprawach związanych z energią elektryczną albo fakturami za gaz – w takich tematach nie jesteśmy w stanie pomóc.

Jak spędzasz czas wolny?

M.K.: Raczej w domu. Od wielu lat rozwijam hodowlę mięsożernych roślin. Gdy ostatnio liczyłem, było to ok. 200 różnych okazów. Opiekuję się też dwoma kotami – Kitą i Kluską. Żyją razem dopiero od jakiegoś czasu, więc wszędzie ich pełno, ale gdy są zbyt cicho, to lepiej sprawdzić, czy czegoś nie psują.

Rozmawiała Renata Grunwald-Kopec, PGE Systemy



— Michał Korolczuk do każdej zgłoszonej sprawy podchodzi z odpowiednim i pozytywnym nastawieniem.

Historyczne porozumienie

Alina Chwiejczak, PGE Dystrybucja

Podczas konferencji EuroPOWER i OZE Power w Warszawie pięciu największych dystrybutorów energii elektrycznej w kraju oraz prezes Urzędu Regulacji Energetyki (URE) podpisali dokument, który zmieni polski system dystrybucji energii na bardziej przyjazny dla odbiorców.

Nowe zjawiska na rynku energii już teraz odmieniają oblicze krajowego systemu dystrybucyjnego. Wzrasta liczba instalacji OZE, liczników zdalnego odczytu oraz punktów ładowania pojazdów elektrycznych, rozwija się także energetyka obywatelska, bazująca w dużej mierze na OZE.

Cele i założenia

Sygnowana Karta Efektywnej Transformacji Sieci Dystrybucyjnych Polskiej Energetyki ma charakter społecznego porozumienia, w którym prezes URE wyraża chęć uwzględnienia opinii uczestników rynku energii, a intencją przedsiębiorców jest efektywne funkcjonowanie na tym rynku i sprostanie stawianym wyzwaniom. Transformacja energetyczna sieci dystrybucyjnych będzie realizowana w sposób zaplanowany. Operatorzy systemów dystrybucyjnych, uznając postanowienia karty za kluczowe dla przyszłości sektora, na stałe wpiszą je w swoje biznesowe misje i strategie rozwoju.

Karta Efektywnej Transformacji Sieci Dystrybucyjnych Polskiej Energetyki określa najistotniejsze zasady partnerskiego dialogu pomiędzy sektorem dystrybucji a regulatorem – prezesem URE.

Warunkiem sukcesu sprawiedliwej transformacji jest właściwe rozłożenie związanych z nią nakładów finansowych i uzyskanie społecznej akceptacji dla ich wysokości. Sygnatariusze deklarują, że cele strategiczne oraz plany rozwoju zawierające harmonogram ponoszenia kosztów będą podlegały szerokim konsultacjom. W przypadku opłat wynikających z inwestycji, dla których nie uda się uzyskać akceptacji społecznej, będą poszukiwane źródła finansowania inne niż taryfa, np. bezzwrotne dotacje, które pozwoliłyby zmniejszyć obciążenia dla odbiorców końcowych. – Dokument jest ważną deklaracją dla sektora dystrybucji energii elektrycznej, gdyż jasno określa wyzwania

inwestycyjne stojące przed branżą w perspektywie do roku 2030, jak i związane z nimi potrzeby finansowe. Ustalenia wynikające z przyjętego porozumienia pozwolą spójnie realizować cele transformacji energetycznej i poszukiwać dodatkowych źródeł finansowania tak, by ich realizacja nie wpłynęła istotnie na poziom taryf – podkreśla Robert Zasina, prezes Polskiego Towarzystwa Przesyłu i Rozdziału Energii Elektrycznej, przedstawiciel dystrybutorów w Komitecie Sterującym.

Zaangażowanie dla wspólnego dobra

Karta Efektywnej Transformacji Sieci Dystrybucyjnej Polskiej Energetyki jest projektem niezwykle istotnym społecznie. W jej tworzeniu brali udział przedstawiciele Ministerstwa Klimatu i Środowiska, Ministerstwa Aktywów Państwowych, pełnomocnika rządu ds. strategicznej infrastruktury energetycznej, Ministerstwa Funduszy i Polityki Regionalnej oraz Ministerstwa Rozwoju i Technologii. Zespół był wspierany przez niezależnych ekspertów branży energetycznej oraz naukowców. Dokument ma charakter otwarty, co oznacza, że każdy operator systemu dystrybucyjnego – bez względu na skalę działalności – może w dowolnym czasie przystąpić do porozumienia i przyjąć jego postanowienia.



Jarosław Kwasek
prezes zarządu PGE Dystrybucja

Nowa architektura rynku opiera się coraz częściej na źródłach rozproszonych, stąd konieczne jest dostosowanie sieci dystrybucyjnych do współczesnych realiów. PGE Dystrybucja zobowiązała się do opracowania i wdrożenia takich rozwiązań, by wykorzystała potencjał przyłączeniowy naszych sieci.



Energetyczne targi w Lublinie

Alina Chwiejczak, PGE Dystrybucja

W połowie listopada w stolicy województwa lubelskiego odbyło się jedno z największych wydarzeń w branży energetycznej w Polsce. Trwające trzy dni targi ENERGETICS były wyjątkową okazją m.in. do poznania nowoczesnych rozwiązań stosowanych w przemyśle energetycznym na całym świecie. Od kilku lat głównym partnerem wydarzenia jest PGE Dystrybucja.

W tym roku stoisko spółki, zorganizowane pod hasłem „Strefa PGE Dystrybucja dla Wykonawców”, było miejscem bezpośrednich spotkań z obecnymi i potencjalnymi partnerami biznesowymi, zainteresowanymi współpracą z PGE Dystrybucja. Specjaliści z obszarów inwestycji, eksploatacji i zakupów, pracujący na co dzień w siedmiu oddziałach spółki, odpowiadali na kluczowe pytania gości. I tak 15 listopada na odwiedzających czekali pracownicy z Łodzi, Warszawy i Białegostoku, dzień później na pytania odpowiadali eksperci z oddziałów lubelskiego i rzeszowskiego, a w ostatnim dniu zainteresowani mogli się skonsultować z przedstawicielami z Zamościa i ze Skarżyska-Kamiennej. Pracownicy w bezpośrednich rozmowach prezentowali procedury spółki i opisywali planowane inwestycje – wszystko po to, aby warunki współpracy były klarowne i zrozumiałe już od chwili pierwszego kontaktu z potencjalnymi wykonawcami.

Branża w centrum uwagi

W pierwszy dzień targów odbyły się Forum Dystrybutorów Energii i dyskusja na temat wyzwań, które czekają energię. Główne tematy debat dotyczyły niezawodności dostaw energii elektrycznej, inwestycji koniecznych do zrealizowania przez operatorów systemów dystrybucyjnych (OSD) w najbliższej perspektywie na podstawie Karty Efektywnej Transformacji Sieci Dystrybucyjnych Polskiej Energetyki, stanu przyłączeń OZE w kraju, a także kierunków zmian w prawie energetycznym. Prezesi OSD i zaproszeni eksperci poruszyli też zagadnienia z zakresu bezpieczeństwa dostaw energii na terenach przygranicznych, magazynowania energii i współpracy OSD z podmiotami zbiorowymi, takimi jak klastry energii czy spółdzielnie energetyczne. Ten dzień zakończyło uroczyste wręczenie nagród w konkursie „Samorząd przyjazny energii”. PGE Dystrybucja wyróżniła gminę Komarówka Podlaska za doskonałą współpracę w procesie

inwestycyjnym, uwzględniającą potrzeby mieszkańców i spółki, jak również wspieranie działań inwestycyjnych zapewniających niezawodność dostaw energii elektrycznej i bezpieczeństwo energetyczne regionu. Nagrodę wręczył prezes zarządu Jarosław Kwasek.

Ciekawych wydarzeń nie zabrakło także w drugim dniu targów. Odbyły się wówczas m.in. specjalistyczne szkolenia produktowe przygotowane przez wystawców dla operatorów systemów dystrybucyjnych czy seminarium Politechniki Lubelskiej i lubelskiego oddziału Stowarzyszenia Elektryków Polskich – „Rozwiązania techniczne przeznaczone do poprawy jakości dystrybucji energii elektrycznej”. W strefie PGE Dystrybucja przez trzy dni targów swoje stoisko miał też Departament HR spółki. Jego pracownicy przedstawiali warunki pracy studentom i uczniom szkół branżowych.



Jarosław Kwasek
prezes zarządu PGE Dystrybucja

Dla PGE Dystrybucja targi są przede wszystkim okazją do spotkań biznesowych, pozyskania nowych partnerów, a także wymiany dobrych praktyk, doświadczeń i wiedzy. Przez trzy dni zaprezentowaliśmy nasz potencjał i przedstawiliśmy kluczowe programy inwestycyjne na przyszłe lata.



Dla strażackiej braci

Alina Chwiejczak, PGE Dystrybucja

Energetycy od lat mogą liczyć na wsparcie strażaków podczas usuwania awarii masowych. PGE Dystrybucja wraz z Fundacją PGE także nie zapominają o potrzebach zespołów ratowniczych – przekazały im m.in. nowoczesne wyposażenie.

Pomoc strażackiej braci widać w rekomendacjach PGE Dystrybucja przekazanych Fundacji PGE. To dzięki środkom od tej ostatniej Ochotnicza Straż Pożarna (OSP) w Gorzkowicach została wyposażona w pięć kompletów specjalistycznej niepalnej odzieży, niezbędnej podczas akcji gaśniczych. Fundacja PGE dofinansowała również organizację pikniku strażackiego w Łasku, którego inicjatorami byli lokalni druhowie ochotnicy. To wydarzenie było formą promowania ochotniczego ruchu strażackiego w społeczeństwie i okazją do prezentacji sprzętu pożarniczego podczas symulowanych akcji gaśniczych.

Wóz w prezencie

Na potrzeby strażaków PGE Dystrybucja przekazała też samochód wykorzystywany wcześniej przy zadaniach związanych z usuwaniem awarii. Terenowe auto trafiło do jednostki OSP w Żabikowie. Pojazd przekazał Jarosław Kwasek, prezes zarządu spółki, podczas jubileuszu 55-lecia sąsiedniego OSP Brzostówiec. – Udział w lokalnych inicjatywach i wsparcie działań prospołecznych leży u podstaw działalności naszej spółki. Cieszę się, że mogliśmy wspomóc strażaków z Żabikowa samochodem, który zyskał nowe życie i pozwoli im jeszcze przez kilka lat skutecznie wykonywać swoje obowiązki – powiedział podczas uroczystości Jarosław Kwasek.

Auto posłuży Ochotniczej Straży Pożarnej podczas akcji ratunkowych. Miejsca, w których OSP często wykonuje swoją pracę, są położone na trudno dostępnych, wyboistych czy podmokłych terenach. Taki pojazd na pewno ułatwi jej służbę.

Pomoc idzie w świat

Zespół OSP w Letnikach dzięki wsparciu PGE Dystrybucja przekazane za pośrednictwem Fundacji PGE zakupił natomiast sprzęt potrzebny do prowadzenia akcji ratowniczo-gaśniczych – tańcuchy do stabilizacji pojazdów czy podpory do mocowania stabilizatorów, wykorzystywane m.in. w wypadkach drogowych. Wśród nowego wyposażenia znalazły się także kompletne mundury bojowe. Strażacy w braterskim geście przekazali część swojego sprzętu

ukraińskim druhom – z Letnik do obszarów objętych wojną wysłano m.in. węże, prądownice czy mundury bojowe.

Białostocki oddział PGE Dystrybucja podpisał też porozumienie z Państwową Strażą Pożarną (PSP), na mocy którego podjęto szeroką współpracę. Jednostki OSP i PSP uzyskały możliwość szkolenia się w obiektach spółki, energetycy mogą natomiast liczyć na pomoc druhow przy usuwaniu drzew powalonych na linie energetyczne oraz na wsparcie podczas awarii masowych. – O skuteczności akcji ratowniczych niejednokrotnie decyduje jakość narzędzi, którymi strażacy się posługują. To dlatego tak ważne jest wspieranie jednostek przy zakupie profesjonalnego i pewnego sprzętu – powiedział Jacek Płoński, dyrektor generalny białostockiego oddziału PGE Dystrybucja. – Jesteśmy wdzięczni strażakom za ich pomoc przy udrażnianiu dońc do naszych sieci w czasie awarii spowodowanych działaniem żywiołów. Druhowie też zawsze mogą liczyć na naszą współpracę – dodał dyrektor.





Nie tylko od święta

Iwona Rybicka, PGE SA

Jak co roku 9 grudnia obchodziliśmy Międzynarodowy Dzień Przeciwdziałania Korupcji. To dobry powód, aby przypomnieć, na czym polega to przestępstwo i jak możemy z nim walczyć na co dzień.

Bazując na przepisach prawnych, korupcję można zdefiniować jako obiecywanie, proponowanie, wręczenie, żądanie, przyjmowanie jakiegokolwiek nienależnej korzyści¹ lub propozycji/obietnicy nienależnej korzyści, która jest przez jakiegokolwiek człowieka wręczana albo składana osobie pełniącej funkcję publiczną lub podejmującej decyzje w ramach działalności gospodarczej, dla niej samej lub jakiegokolwiek innej osoby, bezpośrednio lub pośrednio, w zamian za podejmowanie określonych czynności lub zaniechanie działań w ramach wykonywania funkcji publicznej lub w toku działalności gospodarczej.

Zachowaj czujność

Czy korupcji może się dopuścić wyłącznie urzędnik lub inna osoba pełniąca funkcję publiczną, np. policjant czy lekarz? Nic bardziej mylnego. Każdy z nas, kto choćby obiecuje coś np. urzędnikowi, aby przyspieszyć załatwienie swojej sprawy, narusza prawo. Człowiek, który w zamian za określony dowód wdzięczności wykryta pełniąca przez siebie funkcję, aby w sposób niezgodny z procedurami pomóc komuś uzyskać np. zamówienie lub zatrudnienie, popełnia przestępstwo. Nie ma jednego, typowego przykładu osoby, która dopuszcza się tego czynu. Według Marka Kosewskiego prywatna teoria stworzona przez każdego z nas na codzienny użytek dzieli ludzi na uczciwych i nieuczciwych, co trzeba uznać za błąd, bo człowiek nie jest, lecz bywa porządnym i nieporządnym². Oznacza to, że ryzyko korupcyjne dotyczy każdego z nas i na różnych etapach życia. To bardzo podstępne zjawisko, łatwo więc przekroczyć cienką linię dzielącą działania legalne od tych noszących znamiona przestępstwa.

Jak przeciwdziałać korupcji?

Metody walki z tym zjawiskiem można podzielić na dwie grupy.

Mechanizmy prawne, np.:

1. przepisy prawa (szczególnie Kodeksu karnego, ustawy o odpowiedzialności podmiotów zbiorowych),
2. działania służb (operacyjne i edukacyjne, zgodnie z kompetencjami wynikającymi z przepisów).



Beata Kruszyńska
koordynator Compliance PGE Systemy

Obszar zakupów to grupa dużego ryzyka ze względu na codzienne kontakty z wykonawcami. Trzeba zdawać sobie sprawę z wszelkich sygnałów i niebezpiecznych sytuacji, w których często możemy się znaleźć nieświadomie. Niewinnie wyglądające zaproszenia na szkolenia, zniżki na produkty firmowe, konferencje zagraniczne lub propozycje przejścia odpowiednio wyposażonego konta w jakiejś grze – to tylko kilka z zasadzek, które na nas czekają. Formy korupcji rozwijają się tak szybko jak technologie, możemy więc wplątać się w takie sytuacje, których konsekwencje zostaną z nami na wiele lat. Na wszystkich szkoleniach organizowanych przez CBA, na których byłam, uświadamiano mi, że przyjęcie takiego prezentu w dowolnej postaci to dopiero wierzchołek góry lodowej. Potem, jak wpadnie się w taki system, następuje seria szantaży i kolejnych propozycji. Wówczas jesteśmy jak w matni, nie wiedząc, co robić.

Mechanizmy pozaprawne, np.:

1. dobre praktyki, standardy, m.in.: wytyczne Giełdy Papierów Wartościowych w Warszawie w zakresie przeciwdziałania korupcji, norma ISO 37001 (określane czasem jako *soft law*, czyli miękkie prawo, niewiążące się z żadnymi karami itp.),
2. budowanie etycznej kultury organizacyjnej, m.in. na fundamencie braku tolerancji dla jakichkolwiek form korupcji. Przedsiębiorstwa robią to np. poprzez wdrażanie wewnętrznych standardów etycznych, polityk antykorupcyjnych.

Przeciwdziałamy korupcji, m.in.:

- pamiętając o tym, jakie upominki wolno nam przyjąć;
- zachowując odpowiednie relacje z partnerami biznesowymi, nie przenosząc relacji prywatnych na grunt zawodowy i odwrotnie;
- podejmując służbowe decyzje w sposób obiektywny, bezstronny, zgodnie z regulacjami, stosując tzw. zasadę dwóch par oczu;
- określając klauzule etyczne w umowach;
- unikając konfliktu interesów;
- reagując na ewentualne nieprawidłowości;
- budując świadomość ryzyk i zagrożeń natury korupcyjnej, np. poprzez szkolenia i komunikację.

Sytuacje związane z korupcją mogą się pojawić w zupełnie niespodziewanym miejscu i czasie. Ważna jest więc świadomość zagrożeń, aby w chwili zaistnienia takiego problemu wiedzieć, jak się zachować. Przeciwdziałanie korupcji jest działaniem ciągłym, które nie ma jednego punktu z napisem „meta”. Są takie obszary w organizacji, jak np. zakupy, w których ryzyko korupcyjne ocenia się jako większe, więc odpowiednia świadomość odgrywa tam kluczową rolę. Tak jak nie da się umyć zębów tylko raz do roku, choćby i najlepszą pastą, podobnie nie sposób przeciwdziałać korupcji tylko 9 grudnia.

Zawsze wtedy, gdy ktoś wykorzystuje swoją funkcję lub pozycję, by zaspokoić czyjeś oczekiwania, a w zamian za to otrzymuje jakiegokolwiek nienależnej korzyści, mamy do czynienia z korupcją³.

Korupcji musimy przeciwdziałać na co dzień, przy realizacji swoich obowiązków, walka z nią wymaga jednak konsekwentnego, ciągłego doskonalenia.

¹ Korzyść legalna wynika z pełnionej funkcji, jest otrzymywana na podstawie aktu prawnego, formalnej, oficjalnej umowy. Korzyść nienależna to każda inna niż legalna.

² M. Kosewski, „Wartości, godność i władza”, Vizja Press & IT, 2008.

³ www.antykorupcja.gov.pl/ak/archiwum-mswia/poradni-antykorupcyjn/co-to-jest-korupcja/63,dok.html#07.

Upominek – czy mogę go przyjąć?



Pamiętaj!

Od 24 listopada br. obowiązuje zmiana w zakresie ujmowania w ewidencji wręczanych upominków biznesowych. Wcześniej ewidencji podlegały prezenty wręczone o wartości ponad 50 zł brutto. Obecnie wartość upominków wręczanego i otrzymywanego, które należy wykazać w ewidencji, jest tożsama, tj. powyżej 200 zł brutto.



Chodźcie na łyżwy!

Elwira Dias, PGE SA

Od lat wspieramy łyżwiarstwo – zarówno zawodowe, jak i amatorskie – współpracując z Polskim Związkiem Łyżwiarstwa Figurowego (PZŁF), Polskim Związkiem Łyżwiarstwa Szybkiego (PZŁS) oraz angażując się w projekt „Zimowy PGE Narodowy w Trasie”. Zachęcamy przy tym, aby na lodowisko wybierać się nie tylko zimą.

Współdziałając z PZŁF, jesteśmy sponsorem reprezentacji narodowej oraz pomagamy w organizacji zawodów krajowych i międzynarodowych pod flagą związku. W 2021 r. zostaliśmy również mecenasem Stulecia Polskiego Związku Łyżwiarstwa Figurowego, a w tym roku jego głównym partnerem. – Dzięki finansowemu zaangażowaniu PGE zyskaliśmy możliwość wsparcia naszej czołówki sportowej, jak i szkolenia na poziomie podstawowym, a także większą elastyczność w działaniach związanych z promocją i komunikacją naszej dyscypliny oraz czołowych zawodników – podkreśla prezes PZŁF Jacek Tascher. – To przełożyło się na zwiększenie popularności tego sportu w Polsce i daje nadzieję na jego dalszy rozwój oraz sukcesy w kolejnych latach – dodaje.

Nieprzerwanie od 2018 r. razem z PZŁF realizujemy projekt „Chodź na łyżwy”, który popularyzuje łyżwiarstwo wśród dzieci i dorosłych. Tylko w tym roku zaprosiliśmy chętnych na dni otwarte na lodowiskach w dziewięciu polskich miastach – m.in. w Gdańsku, Katowicach, Dębicy czy Łodzi. Uczestnicy mieli okazję zrobić pierwsze

kroki na łyżwach pod okiem profesjonalnych trenerów z miejscowych klubów. Poza tymi wydarzeniami były i są prowadzone cotygodniowe zajęcia w aż 16 miastach w kraju.



Jacek Tascher
prezes Polskiego Związku Łyżwiarstwa Figurowego

Chcemy wytonić młode talenty i upowszechnić łyżwiarstwo jako sport, który może uprawiać każdy, niezależnie od wieku. Cieszymy się, że udało nam się zachęcić dzieci oraz młodzież do jeżdżenia, i to nie tylko dla sukcesów i medali, ale przede wszystkim dla przyjemności i zdrowia.

Niewątpliwym sukcesem, osiągniętym w dużej mierze dzięki wsparciu naszej Grupy, było powierzenie PZŁF organizacji aż dwóch z rzędu imprez z cyklu juniorskiego Grand Prix. To sytuacja bez precedensu. Rozegrane w Gdańsku ISU JGP Solidarity Cup 2022 oraz ISU JGP Baltic Cup 2022 zakończyły się wielkim sukcesem organizacyjnym, podobnie jak warszawski ISU CS Warsaw Cup 2022.



Podczas zawodów, których organizację wspieramy, można podziwiać występy młodych łyżwiarskich talentów.

W międzynarodowej czołówce

Prezes PZŁF podkreśla, że dla polskich łyżwiarzy każda taka impreza jest okazją do sprawdzenia się na tle najlepszych światowych zawodników i zmierzenia się z presją własnej publiczności. – To bezcenne doświadczenie, które procentuje na kolejnych ważnych zawodach. Z kolei nasi kibice zyskują szansę na podziwianie tych, którzy walczą o medale na taflach olimpijskich – podsumowuje efekt współpracy z PGE Jacek Tascher. Przed zawodnikami kolejne starty, w tym m.in. styczniowe mistrzostwa Europy w Espoo w Finlandii i zaplanowane na marzec mistrzostwa świata w japońskiej Saitamie.

W ramach programu PGE Junior rozwijamy współpracę z klubami łyżwiarstwa synchronicznego, takimi jak: Ice Skater, Ice Paradise czy MKS Le Soleil. Ta niezwykle widowiskowa dyscyplina zyskuje coraz większą popularność wśród miłośników zimowych aktywności. W grudniu będziemy podziwiać kluby na mistrzostwach Polski w łyżwiarstwie synchronicznym w Toruniu, a już w lutym 2023 r. najlepsi łyżwiarze z całego świata spotkają się na międzynarodowych zawodach łyżwiarstwa synchronicznego Hevelius Cup w Gdańsku.

Szybka rywalizacja na lodzie

Miniony sezon był bardzo udany także dla polskiego łyżwiarstwa szybkiego. Dzięki współpracy z naszą Grupą Biało-Czerwoni mogli osiągać duże sukcesy na arenach międzynarodowych. Skorzystali także młodzi zawodnicy, bo znacząco poprawiły się warunki procesu szkolenia. Przy naszym wsparciu PZŁS mógł zorganizować kilkanaście zawodów krajowych oraz międzynarodowych, w tym te cieszące się coraz większą popularnością – mistrzostwa

świata juniorów w short-tracku. – Łyżwiarstwo szybkie i short-track rozwijają się w naszym kraju bardzo dynamicznie, a dzięki wsparciu PGE możemy pozwolić sobie na dużo lepsze szkolenie, nie tylko seniorów, lecz także kadr juniorskich i młodzieżowych. Nasz sponsor inwestuje również w upowszechnienie łyżwiarstwa szybkiego i organizację imprez krajowych, nie tylko mistrzostw Polski, ale także choćby zawodów z cyklu PGE Pucharu Polski – mówi prezes PZŁS Rafał Tataruch.

Nasza Grupa aktywnie wspiera budowę bardzo szerokiej piramidy szkoleniowej, dzięki czemu do kadry seniorów mogą dołączać nowi zawodnicy. Od 11 miesięcy współpracujemy z PZŁS jako sponsor. Jednym z ważniejszych elementów wspólnych działań jest organizacja największych światowych imprez w świecie łyżwiarstwa – już w styczniu 2023 r. w Gdańsku odbędą się mistrzostwa Europy seniorów w short-tracku, a w lutym w Tomaszowie Mazowieckim przeprowadzone zostaną dwukrotnie zawody – w tym finałowe – Pucharu Świata. – To jest bezcenne wsparcie, bo upowszechnianie polega oczywiście na wsparciu szkolenia najmłodszych i zachęcaniu ich, ale także na organizacji wielkich światowych imprez, które mogą sprawić, że młodzi ludzie zakochają się w ściganiu na lodzie. Jesteśmy bardzo podekscytowani początkiem nowego roku, bo naprawdę zjedzie do nas cały łyżwiarski świat – dodaje prezes Tataruch.

Kierunek: łyżwy

W ubiegłym sezonie „Zimowy PGE Narodowy w Trasie” gościł na polskich lodowiskach aż 400 tys. osób w 10 miastach. Dzięki kampaniom i PR za pośrednictwem mediów dotarliśmy do 7,1 mln odbiorców, a zasięg strony na FB wyniósł 2,6 mln użytkowników. Nowa edycja w 2023 r. będzie realizowana w aż 16 miastach: Lublinie, Dębicy, Kielcach, Białymstoku, Łodzi, Toruniu, Bydgoszczy, Siedlcach, Gorzowie Wielkopolskim, Elblągu, Tomaszowie Mazowieckim, Częstochowie, Nowym Sączu, Skarżysku-Kamiennie, Opolu i Warszawie. Program przewiduje mnóstwo atrakcji: poranki dla dzieci (nauka jazdy na łyżwach poprzez zabawę), naukę jazdy z instruktorem dla dorosłych, disco lodowisko oraz wiele konkursów.



Polscy łyżwiarze dostarczają kibicom wielu pozytywnych, sportowych emocji.



Energia dla polskich pływaków

PGE SA

Woda nie służy nam tylko jako odnawialne źródło energii – to żywioł, do którego odwołujemy się także w naszych inicjatywach sponsoringowych. Rok temu rozpoczęliśmy współpracę z Polskim Związkiem Żeglarskim, wspieramy także Polski Związek Kajakowy, a ostatnio zostaliśmy sponsorem głównym Polskiego Związku Pływackiego.

Będziemy wspierać starty Biało-Czerwonych na międzynarodowych arenach, a także imprezy krajowe w pływaniu i pozostałych dyscyplinach zrzeszonych w Polskim Związku Pływackim (PZP) – takich jak piłka wodna, skoki do wody czy pływanie artystyczne. Pod koniec listopada podpisaliśmy bowiem umowę o współpracy, która obejmie m.in. sponsoring kadry narodowej startującej w mistrzostwach świata, mistrzostwach Europy i innych międzynarodowych wydarzeniach oraz wsparcie dla najważniejszych imprez w Polsce organizowanych przez PZP.



Otylia Jędrzejczak
prezes Polskiego Związku Pływackiego, jedyna polska mistrzyni olimpijska w pływaniu

Jestem szczęśliwa, że możemy ogłosić tę bardzo ważną i radosną wiadomość dla całego

środowiska pływackiego. Jestem bardzo wdzięczna za zaufanie i zapewniam, że go nie zawiedzimy. Polskie pływanie ma bardzo duży potencjał, o czym świadczą choćby fantastyczne wyniki naszych juniorów podczas ostatnich mistrzostw świata. Jestem przekonana, że nowy mecenas polskiego pływania – PGE – będzie dumny z osiągnięć naszych sportowców. Gorąco wierzę, że nasza współpraca w doskonały sposób przełoży się także na popularyzację pływania i będzie to jeszcze bardziej powszechny sport wśród Polaków.



Wojciech Dąbrowski
prezes zarządu PGE SA

Jesteśmy jednym z największych sponsorów polskiego sportu i zdecydowanie największym, jeśli chodzi o sporty wodne w kraju. Pływanie to kolejna po żeglarstwie i kajakarstwie dyscyplina wspierana przez

PGE, która wykorzystuje żywioł, jakim jest woda. W tym roku obchodzimy historyczny moment dla polskiego pływania – stulecie istnienia Polskiego Związku Pływackiego. Nasi pływacy niejednokrotnie dostarczali nam powodów do dumy. Wierzę, że nasze wsparcie pomoże w rozwoju kadr narodowych i otworzy drogę do kariery tym, którzy dopiero zaczynają swoją przygodę z pływaniem, dzięki czemu będziemy jeszcze częściej widzieć na podium biało-czerwone barwy podczas najważniejszych wydarzeń pływackich na świecie.

Polski Związek Pływacki został założony w 1922 r. Reprezentuje polskie pływanie, piłkę wodną, pływanie artystyczne, skoki do wody i pływanie na wodach otwartych w polskich i międzynarodowych organizacjach. Jest członkiem Polskiego Komitetu Olimpijskiego, Światowej Federacji Pływackiej FINA i Europejskiej Federacji Pływackiej LEN.

Wiatr i woda

Koniec listopada to także czas podsumowania pierwszego roku naszej współpracy z Polskim Związkiem Żeglarskim (PZŻ). W siedzibie Polskiego Komitetu Olimpijskiego 30 listopada odbyła się konferencja prasowa, w której wziął udział dyrektor Departamentu Marketingu i Reklamy PGE SA Zbigniew Kajdanowski. Rok 2022 był udany dla polskich żeglarzy, których wspiera nasza Grupa. Obfitował w dobre wyniki, medale w mistrzostwach świata i Europy, zarówno wśród seniorów, jak i w kategoriach młodzieżowych, w klasach olimpijskich i przygotowawczych.



— Konferencja podsumowująca rok współpracy PGE z PZŻ odbyła się w siedzibie Polskiego Komitetu Olimpijskiego w Warszawie (fot. Szymon Sikora).

Wybór żeglarstwa nie był dla naszej Grupy przypadkowy – wiatr i woda nierozdzielnie łączą się ze strategicznymi planami realizacji zielonej transformacji energetycznej z wykorzystaniem do produkcji zielonej energii.



— W konferencji wziął udział dyrektor Departamentu Marketingu i Reklamy Zbigniew Kajdanowski (po prawej; fot. Szymon Sikora).



— Nasi żeglarze zdobywają medale w krajowych i międzynarodowych zawodach (fot. Szymon Sikora).

Dzięki współpracy z PZŻ nasza Grupa nie tylko wspiera zawodników kadry narodowej, lecz także włącza się w promocję sportu i aktywnego spędzania czasu przez dzieci. Ważną częścią tych działań jest program PolSailing, realizowany pod patronatem Ministerstwa Sportu i Turystyki. Co roku korzystają z niego tysiące dzieci z całej Polski, biorąc udział w bezpłatnych zajęciach żeglarstwa na żaglówkach, a także windsurfingu i kitesurfingu. Ważnym obszarem współdziałania dla naszej Grupy jest również eSailing i PGE eSailing 2022, czyli cykl wirtualnych regat realizowanych z naszym kolejnym partnerem – Polską Ligą Esportową. To znakomita możliwość zapoznania się z zasadami żeglowania, a także forma treningu i jedna z dyscyplin e-sportowych Międzynarodowego Komitetu Olimpijskiego.



— Nasza Grupa wspiera kadrę polskich pływaków i młode talenty (fot. Szymon Sikora).

Podczas spotkania Zbigniew Kajdanowski podkreślił, że wyrazy uznania należą się ambasadorom PGE Sailing Team Poland, ale też pozostałym zawodniczkom i zawodnikom, trenerom i wszystkim, którzy przyczynili się do fantastycznych sukcesów sportowych oraz zdobycia ponad 30 medali w zawodach w Europie i na świecie.



Konkursy z przestaniem

Fundacja PGE

Nauka i edukacja najmłodszych to ważne elementy działalności Fundacji PGE, która zaprasza do poznania dorobku polskiej kultury, historii i tajników techniki w ramach licznych konkursów. Pod koniec roku odbyły się finały trzech takich projektów.

Rekordową liczbę prac – ponad pół tysiąca – zgłoszono do autorskiego konkursu Fundacji PGE „Spotkania ze sztuką”. Nawiązywał on do wrześniejszej kampanii PGE „Zapraszamy do bywania”, w której zachęcaliśmy do korzystania z kultury. Zadaniem konkursowym było przygotowanie własnej interpretacji wybranych obrazów polskich artystów, które można oglądać w trzech muzeach wspieranych przez naszą Grupę – Muzeum Narodowym w Warszawie, Muzeum Narodowym w Lublinie i Muzeum Narodowym w Krakowie. Z kolei lekcje muzealne w tych instytucjach były nagrodami dla klas zwycięzców konkursu. Laureaci to dzieci i młodzież z małych miejscowości, oddalonych od dużych miast. Wygrana umożliwiła im kontakt ze sztuką podczas wycieczek do najważniejszych muzeów sztuki w Polsce. – Bardzo nas cieszy, że konkurs „Spotkania ze sztuką” miał taki duży odzew. Ponad 500 prac, które otrzymaliśmy, to dowód na to, że dzieci i młodzież interesują się i chcą mieć kontakt ze sztuką. Jestem przekonany, że uczestnictwo w lekcjach muzealnych, w których weźmie udział 90 zwycięskich klas z miejscowości zamieszkałych przez mniej niż 50 tys. mieszkańców, będzie zachętą do jeszcze częstszego kontaktu z kulturą – mówi Wojciech Dąbrowski, prezes zarządu PGE SA.

– Ten konkurs jest przejawem naszego aktywnego podejścia do mecenatu kultury i promocji uczestnictwa w kulturze – dodaje. Zwycięskie prace można zobaczyć na stronie www.spotkaniazesztuka.pl.



– Laureaci konkursu „Spotkanie ze sztuką” odwiedzili m.in. Muzeum Narodowe w Warszawie.

Śladami bohaterów Armii Krajowej

Kolejnym zadaniem, które postawiliśmy przed dziećmi i młodzieżą wspólnie z Fundacją na rzecz Wielkich Historii, było zbadanie w swoich rodzinach, miastach i miejscowościach historii związanych z bohaterami Armii Krajowej. Te opowieści i informacje zebrane w lokalnych muzeach czy bibliotekach posłużyły uczestnikom konkursu „Śladami bohaterów Armii Krajowej” do stworzenia filmów na Instagram i opracowania szlaków pamięci polskiego podziemia w aplikacji ToTuBy. W ramach wsparcia dla osób przygotowujących prace konkursowe Fundacja na rzecz Wielkich Historii zorganizowała cykl szkoleń, m.in. we współpracy z Mauzoleum Martyrologii Wsi, Centrum Archiwistyki Społecznej czy Regionalnym Centrum Edukacji o Pamięci.



– Finał konkursu o bohaterach Armii Krajowej był okazją do spotkania z kombatantami.

– Konkurs jest częścią wspólnego projektu, w ramach którego opracowujemy Wirtualne Muzeum Polskiego Państwa Podziemnego. Pod adresem www.tajnepanstwo.pl zaprezentujemy wyjątkowe eksponaty, w tym nigdy wcześniej niepublikowane dokumenty, zdjęcia czy wspomnienia, by oddać hołd wszystkim, którzy narażali siebie i swoich bliskich, wypełniając obywatelskie obowiązki wobec ojczyzny – mówi Maciej Piwowarczuk, prezes zarządu Fundacji na rzecz Wielkich Historii. Gala finałowa konkursu odbyła się w połowie listopada w Muzeum Powstania Warszawskiego. 25 zwycięskich grup otrzymało nagrody w postaci bonów na zakup książek i gier o łącznej wartości 43 tys. zł. Dodatkowo każda z drużyn dostała tablicę upamiętniającą odnalezioną historię, dzięki czemu w całej

Polsce powstanie szlak pamięci polskiego podziemia. – Nasza praca była fantastyczną przygodą odkrywania historii Józefa Fijałkowskiego, bohatera ziemi myślenickiej z czasów II wojny światowej. Sięgnęliśmy po źródła historyczne, pojechaliśmy w miejsca związane z naszym bohaterem, spotkaliśmy się z ludźmi dysponującymi materiałami pisany, ale i fotografiami, których pozostało do dziś bardzo niewiele – relacjonują swoje poszukiwania uczestnicy konkursu z drużyny Halniaków z Poręby w województwie małopolskim. – Najciekawsze okazało się odkrywanie nie tylko pomnikowych osiągnięć Józefa Fijałkowskiego, ale również tego, że był zwyczajnym człowiekiem. Prowadził w Zawadzie niewielki sklep, kochał nad życie swojego synka, był lojalnym przyjacielem i towarzyszem broni. Zapewne właśnie te cechy sprawiły, że cieszył się tak wielkim autorytetem i szacunkiem wśród swoich żołnierzy – dodają uczestnicy.

Dla młodych inżynierów

Ponad tysiąc uczniów i nauczycieli, reprezentujących 150 szkół z całej Polski, wzięło udział w II edycji konkursu PGE Turniej Maszyn Wodnych 2022. Jego celem było zachęcenie młodzieży do pogłębiania wiedzy zdobytej w szkole podczas zajęć z przedmiotów ścisłych i nauk technicznych oraz umożliwienie zastosowania jej w praktyce, podczas budowy maszyny. Organizatorem konkursu była Piaseczyńska Fundacja Ekologiczna, a Fundacja PGE została jego partnerem tytularnym. 53 najlepsze zespoły młodych inżynierów wyłonione w eliminacjach regionalnych wzięły udział w finałowych zmaganiach na PGE Narodowym w Warszawie. Ich zadaniem było zbudowanie, zgodnie z wytycznymi regulaminu, modelu turbiny przetwarzającej energię kinetyczną i potencjalną wody na energię mechaniczną. Wykonane przez uczniów prace były testowane na unikatowym stanowisku pomiarowym. Zadaniem turbiny było wykonanie pracy 100 J poprzez podniesienie pięciokilogramowego ciężarka na wysokość dwóch metrów. Konkurs rozegrano w dwóch konkurencjach. W pierwszej rywalizacji – pn. „Moc” – liczył się czas wykonania zadania, a w konkurencji „Wydajność” ilość zużytej wody. Do turnieju mogli się zgłosić uczniowie szkół podstawowych i średnich z całego kraju.

W konkursie wzięło udział ponad **1000 uczniów i nauczycieli** ze **150 szkół** z całej Polski, którzy skonstruowali **326 turbin wodnych**.

Wojciech Dąbrowski, odnosząc się do konkursu, podkreślił, że już w dwudziestolecie międzywojennym polska energetyka w dużym stopniu bazowała na elektrowniach wodnych. – W naszym kraju funkcjonowało wówczas ponad 6,5 tys. obiektów wykorzystujących energię wody. PGE, jako największe przedsiębiorstwo energetyczne w kraju, jest spadkobiercą polskiej energetyki. PGE Turniej Maszyn Wodnych przyczynia się do popularyzacji wiedzy o tym segmencie energetyki wśród najmłodszych. Tym bardziej cieszy nas to, że z edycji na edycję angażuje się w niego coraz więcej młodych, zdolnych ludzi – powiedział prezes zarządu PGE SA. Najlepsze turbiny zostaną zaprezentowane na specjalnej wystawie w Narodowym Muzeum Techniki w Warszawie.

Uciekaj, pożar!

Agata Kolaszińska, Centrum Wiedzy i Rozwoju Grupy PGE

„Ile razy można czytać o zasadach bezpieczeństwa?”, „Po co te ciągłe szkolenia?”, „Czy tych gaśnic nie można schować tak, żeby nie rzuciły się w oczy?”. Zdarza ci się tak myśleć? Podobnie uważał Brunon. Wszystko zmieniło się w pewien czwartek.

Dawno, dawno temu... Nie, wcale nie tak dawno i nie tak daleko, bo dosłownie przy sąsiedniej ulicy pracował trzydziesto-kilkuletni Brunon. Mógł o sobie powiedzieć, że jest szczęśliwy – realizował się zawodowo, a za trzy miesiące miał przywitać na świecie córeczkę. Był czwartek, godz. 16. Brunon, jak zwykle bardzo zaangażowany w wykonywanie swoich zadań, siedział przed komputerem w świeżo wyremontowanym biurze na piątym piętrze. Nagle ktoś z impetem otworzył drzwi do jego pokoju. Mężczyzna usłyszał tylko: „Uciekaj, pożar!”. Czy to pierwszy raz, gdy słyszał taki komunikat? Oczywiście, że nie – wielokrotnie uczestniczył w próbnym ewakuacji. Jednak tym razem Brunon nie miał czasu na takie atrakcje. Za chwilę miał iść do domu, do ciężarnej żony, a do napisania zostało mu jeszcze kilka e-maili. – Skończę, co zaczęłam, i pójdę prosto do domu – pomyślał.

Gdzie tu była gaśnica

Uwinął się z zadaniami w ciągu 15 min i wyłączył komputer. Następnie ubrał się i skierował w stronę drzwi. Niespodziewanie poczuł dziwny niepokój, jakby wewnętrzne drżenie. Otworzył drzwi – na całym korytarzu kłębił się ostry, drażniący i gęsty dym. Ten widok go sparaliżował. Czuł, jak jego mięśnie się napinają, a mózg atakuje tysiące myśli. Po chwili zapanował nad ciałem, zatrzasnął drzwi i wycofał się w kierunku okna. Wychylił się przez otwarte skrzydło okienne i zaczął wzywać pomoc. Znajdował się jednak na piątym piętrze starego, przedwojennego budynku. Było zbyt wysoko, żeby w ulicznym gwarze ktokolwiek mógł go usłyszeć. – Co robić?! – w jego głowie nadal pojawiały się lawiny myśli skutecznie uniemożliwiające podjęcie logicznych działań. Mężczyzna postanowił wyjść z pomieszczenia. Ze szkoleń pamiętał, żeby unikać wdychania oparów. Na czworakach, zasłaniając usta chusteczką, próbował znaleźć wyjście. Wszęchobecny dym skutecznie uniemożliwiał mu orientację w terenie. Brunon nic nie widział, a dym – pomimo chusteczki – boleśnie wdierał się do jego płuc. Oblepił też oczy, które teraz bardzo

mocno tzażyły. Mężczyzna nic nie widział, nie wiedział, w którym jest miejscu. Nie był już w stanie trafić z powrotem do swojego pokoju. Pożar się rozwijał, a na podłogę zaczęły spadać rozpalone części podwieszanego sufitu. Było bardzo gorąco. W głowie Brunona pojawił się nagle komunikat: Szybko, gdzieś tu była gaśnica! Po omacku próbował zlokalizować czerwoną butlę. Na próżno. Jedyne, co odnalazł, to doniczka z dużą rośliną. Skierował się w przeciwną stronę w nadziei, że pomimo braku gaśnicy uda mu się dotrzeć do klatki schodowej. Ostatecznie sił próbował odnaleźć wyjście na schody. Niestety, dym zatruł już jego organizm, do płuc nie mógł dostać się tlen. Brunon stracił przytomność i osunął się na podłogę, mniej więcej trzy metry przed drzwiami na klatkę schodową. Była godz. 16.30. Za kwiatem, do którego dotarł, spokojnie stała czterokilogramowa gaśnica proszkowa.



Co zrobisz, gdy...

Ta historia nie wydarzyła się naprawdę. Ale czy to znaczy, że nie może się zdarzyć w przyszłości? Zastanów się, jak postąpiłbyś w takiej sytuacji? Czy w przeciwieństwie do Brunona opuściłbyś swój pokój? Czy wiedziałbyś, gdzie jest najbliższe wyjście oraz gdzie znajduje się gaśnica? Jaka jest droga ewakuacji? Przecież nie zawsze będzie to ta sama, którą poruszasz się na co dzień...

Nie bądź jak Brunon, bądź przygotowany. Wówczas nie zaskoczy cię to, co niespodziewane.

Jobicon – targi nowych możliwości

Anna Gancarz, PGE SA

Po raz drugi nasza Grupa wzięła udział w ogólnopolskich targach pracy online. Tym razem o swoich obowiązkach opowiadali przedstawiciele czterech spółek – PGE SA, PGE Baltica, PGE EC oraz PGE Systemy.

Przez dwa dni – 26 i 27 października – uczestnicy targów Jobicon mogli wziąć udział w spotkaniach grupowych lub indywidualnych, dowiedzieć się o pracy w PGE i poznać szczegóły naszych aktualnych rekrutacji. Przygotowaliśmy szereg spotkań grupowych o tematyce zarówno HR-owej, jak i dotyczącej konkretnych zagadnień biznesowych. Mówiliśmy m.in. o cyberbezpieczeństwie i naszych programach rozwojowych. Każde z takich spotkań składało się z prezentacji oraz panelu dyskusyjnego, podczas którego zachęcaliśmy uczestników do zadawania pytań i rozmowy.

Nasza Grupa była partnerem tego wydarzenia – logo i stoisko PGE były promowane zarówno na stronie www.pracuj.pl, jak i wielu portalach współpracujących, w tym w mediach społecznościowych. Dzięki temu mogliśmy dodatkowo wzmocnić naszą markę jako pracodawcy i opowiedzieć o pracy w PGE kandydatom z całej Polski.

Wirtualne rozmowy

W spotkaniach indywidualnych kandydaci mogli dowiedzieć się o ofertach pracy, przedstawić swoje doświadczenie i zapytać o interesujące ich kwestie związane z organizacją pracy w Grupie. Czekaliśmy na nich w ośmiu wirtualnych pokojach, w ramach 60 spotkań podzielonych według spółek.



Olga Markowska
ekspert w Wydziale Rekrutacji,
Rozwoju i Wdrożeń
Projektów HR PGE SA

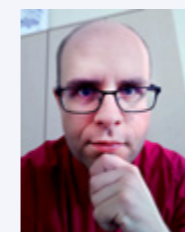
Jesienny Jobicon pobił edycję wiosenną pod względem frekwencji. Największym zainteresowaniem

cieszyły się spotkania grupowe, a szczególnie te dotyczące cyberbezpieczeństwa. Zajęto 90 proc. z 60 wolnych miejsc. Opowiadaliśmy o cyberprzestępstwach, o zagrożeniach, które czekają na nas w sieci. Podeszliśmy do spotkań z misją uświadamiania, tak jak podchodzimy do naszej pracy na co dzień.

Rekordowa frekwencja

Jobicon pozwolił dotrzeć do większej liczby kandydatów także poprzez specjalne ogłoszenia rekrutacyjne przygotowane na to wydarzenie. Spontaniczne aplikacje można było przesyłać podczas targów, a także przez kilkanaście dni po ich zakończeniu.

Zgłaszali się do nas kandydaci z różnym doświadczeniem, zainteresowani pracą w obszarach, takich jak: energetyka, finanse, IT czy inżynieria. Często podkreślali chęć rozwoju i zdobywania nowych kompetencji, a PGE kojarzyli z miejscem pracy, które daje takie możliwości. Podkreślali też, że nasza Grupa jest rozpoznawalną marką, pozytywnie postrzeganą na rynku pracy. Otoczenie widzi nas jako solidnego i pewnego pracodawcę, który zapewnia dobre oraz stabilne warunki zatrudnienia. Rozmówcy zwracali też uwagę na realizowaną przez nas zieloną zmianę. Dużym zainteresowaniem cieszyły się projekty wykorzystujące odnawialne źródła energii, w tym budowa farm wiatrowych na Bałtyku.

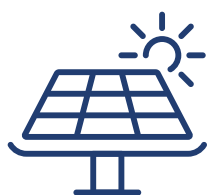


Michał Bajerski
kierownik Zespołu Doradztwa HR
w PGE SA

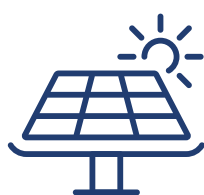
To nie były nasze pierwsze targi online, jednak w porównaniu z poprzednimi edycjami zauważyliśmy znaczący wzrost zainteresowania GK PGE oraz większe zaangażowanie ze strony uczestników. Oznacza to, że pokazywanie Grupy na zewnątrz interesuje potencjalnych kandydatów i kandydatki, co – mamy nadzieję – przełoży się na gotowość do aplikowania do naszych spółek i wniesienie dodatkowych kompetencji do zielonej zmiany.

Festiwal Pracy
JOBICON
26-27.10.2022

Fotowoltaika, magazyny energii i pompy ciepła od PGE Obrót.



Panele
fotowoltaiczne



Panele
fotowoltaiczne

+



Magazyny
energii



Pompy ciepła

Dla kogo są te rozwiązania?

Dla każdego właściciela domu/firmy, który stawia na:

- ✓ Oszczędności;
- ✓ Bezpieczeństwo i stabilność energetyczną;
- ✓ Urządzenia wysokiej jakości z wieloletnią gwarancją;
- ✓ Ekologię;
- ✓ Komfort użytkowania.

Co wyróżnia propozycje PGE od innych dostępnych na rynku?

- ✓ Jesteśmy sprawdzonym sprzedawcą;
- ✓ Wysokiej jakości urządzenia z wieloletnią gwarancją użytkowania;
- ✓ Całościowa, fachowa obsługa, od oszacowania potrzeb i możliwości Klienta, po doradztwo, aż do uruchomienia instalacji;
- ✓ Wsparcie w zakresie pozyskania dofinansowania.

Jeśli jesteście Państwo zainteresowani ofertą i planujecie zakup instalacji PV lub pompy ciepła

Więcej informacji można znaleźć w intranecie GK PGE oraz na www.gkpge.pl

zapraszamy
do kontaktu