

09

Pod Parasolem

magazyn pracowników GK PGE

październik 2022

**Bezpieczeństwo
energetyczne**
Węgiel od PGE Paliwa

s. 4

Temat numeru s. 7
Świętowanie, które łączy

Compliance s. 20
Wartości organizacji



Prowadzimy w zielonej zmianie

Szanowni Państwo,

sierpień i wrzesień w naszej Grupie są tradycyjnie czasem obchodów Dnia Energetyka. W tym roku w szczególny sposób podkreślaliśmy wkład pracowników PGE w zapewnienie bezpieczeństwa energetycznego Polski. W obliczu rosyjskiej inwazji na Ukrainę i nasilającej się kremlowskiej dezinformacji uderzającej w naszą branżę misją Grupy PGE jest zapewnienie pewnych i stabilnych dostaw energii oraz ciepła do milionów polskich domów, instytucji i przedsiębiorstw.

Decyzją premiera Mateusza Morawieckiego zostaliśmy zobligowani do zapewnienia odpowiedniej ilości węgla na potrzeby sektora komunalnego i odbiorców indywidualnych. Wywiązujemy się z tego zadania. Rozpoczęliśmy już sprzedaż tego surowca za pośrednictwem PGE Paliwa – największej spółki skarbu państwa, która importuje węgiel z zagranicy. Do końca obecnego sezonu grzewczego sprowadzimy do Polski 10 mln t tego surowca.

Na zwiększenie bezpieczeństwa energetycznego Polaków kluczowy wpływ mają także inwestycje prowadzone przez naszą Grupę. Tylko w tym roku PGE Dystrybucja przeznaczy na modernizację i rozwój infrastruktury energetycznej ponad 2,3 mld zł. Zmieniamy także nasze elektrociepłownie, by zapewnić odbiorcom ciepło i energię elektryczną z nowoczesnych, niski- i zeroemisyjnych źródeł. Z satysfakcją możemy także informować o realizacji kolejnych etapów naszych projektów na Bałtyku, które napędzają rodzimą gospodarkę i pozwalają na rozwój morskiej energetyki wiatrowej na Morzu Bałtyckim.

Życzymy przyjemnej lektury!



str. 22

Kultura i sport

Zapraszamy wszystkich do bywania

Pod Parasolem

Magazyn pracowników Grupy Kapitałowej PGE

Wydawca: PGE Polska Grupa Energetyczna SA

Redaktor naczelna: Katarzyna Wolanin (PGE SA)

Redaktor prowadząca: Justyna Koszewska-Kasprzak (PGE SA)

Redakcja: Anna Woźna (PGE GiEK), Piotr Kwiatkowski (PGE EC), Alina Chwiejczak (PGE Dystrybucja), Katarzyna Stącel (PGE Obrót), Krzysztof Gotowicki (PGE SA), Mariusz Majewski (PGE Obrót), Maciej Gelberg (PGE EO), Renata Grunwald-Kopeć (PGE Systemy), Marta Proczek (Fundacja PGE), Marlena Kamińska (PGE Ekoservis), Marcin Poznań (PGE Baltica)

Ten numer współtworzyli z nami: Małgorzata Kurzyk (PGE SA), Elwira Dias (PGE SA), Aleksandra Dziedzic (PGE SA), Magdalena Piegat (PGE SA), Michał Mackiewicz (PGE SA), Barbara Fiszer (Fundacja PGE), Dariusz Chmielewski (Centrum Wiedzy i Rozwoju Grupy PGE), Danuta Hering (KSE „Nazaret”)

Adres redakcji: ul. Mysia 2, 00-496 Warszawa
komunikacja.wewnetrzna@gkpg.pl

Skład, edycja, korekta: Time4

Wydanie: październik 2022 nr 9 (126)

Okładka: PGE SA

Redakcja nie zwraca materiałów niezamówionych, zastrzega sobie prawo skracania i redagowania tekstów przyjętych do druku oraz nieodpłatnego publikowania listów.

Wszystkich czytelników zachęcamy do współpracy przy tworzeniu magazynu. Materiały można wysłać na adres e-mail: podparasolem.gkpg@gkpg.pl lub bezpośrednio do redaktorów.

Bezpieczeństwo energetyczne

- 4 Węgiel od PGE Paliwa

Temat numeru

- 7 Świętowanie, które łączy
8 Czas wspólnych spotkań
10 Energia pielgrzymowania
11 Generatorzy dobrej współpracy

Zielona energia

- 12 Baltica 1 wkracza w kolejny etap
14 Jubilatka z Dychowa

Ciepłownictwo

- 15 Dyskusje na forum
16 Inwestujemy w nowoczesne ciepłownictwo

Inwestycje i rozwój

- 18 Projekty dla zielonej energii

Efektywna organizacja

- 19 Powietrzny serwis

Compliance

- 20 Wartości organizacji – znaczenie dla osiągnięcia biznesowych celów

Kultura i sport

- 22 Zapraszamy wszystkich do bywania
24 Rozpoczynamy muzyczny sezon
26 PGE Narodowy ma 10 lat
27 PGE Skra Bełchatów u progu nowego sezonu
28 Emocjonujący finał

Fundacja PGE

- 30 Energia zaklęta w przyrodzie

BHP

- 32 Służba BHP – najlepszy doradca pracodawcy



— Prezes PGE SA Wojciech Dąbrowski w Porcie Gdańsk, do którego dostarczany jest węgiel dla PGE Paliwa.

Węgiel od PGE Paliwa

PGE SA

Nasza Grupa, za pośrednictwem spółki PGE Paliwa, rozpoczęła sprzedaż importowanego węgla do określonej grupy odbiorców – klientów instytucjonalnych i przedsiębiorców wykorzystujących w swojej działalności węgiel, a także pośredniczących podmiotów węglowych.

Onaszej roli w zapewnieniu bezpieczeństwa energetycznego, rozpoczęciu dystrybucji węgla przez PGE Paliwa i zaproszeniu do współpracy samorządów na łamach „Pod Parasolem” rozmawiają Wojciech Dąbrowski, prezes zarządu PGE SA, i Radosław Bandera, prezes zarządu PGE Paliwa.



Panie Prezesie, pytamy wprost – czy zimą w Polsce zabraknie węgla?
Wojciech Dąbrowski: Nie, węgla w Polsce nie zabraknie. Decyzją premiera Mateusza Morawieckiego zostaliśmy zobligowani do zapewnienia odpowiedniej ilości węgla na potrzeby sektora komunalnego i odbiorców indywidualnych. Wywiązujemy się ze swojego zadania – od końca września br. zajmujemy się dystrybucją importowanego węgla.

Skąd sprowadzamy węgiel?

W.D.: Węgiel pochodzi m.in. z Kolumbii, Indonezji i Australii, ma różne parametry i właściwości. Najlepsze parametry do spalania w piecach klientów indywidualnych ma węgiel kolumbijski. Przypominam, że PGE Paliwa importuje ten surowiec wyłącznie od sprawdzonych kontrahentów. Każdy transport poddawany jest kontroli jakości w portach zarówno nadania, jak i odbioru. Badania wykonywane są przez niezależne, akredytowane laboratoria. Ich wyniki są potwierdzone certyfikatem.

Z czego wyniknęła sytuacja, w której znalazła się Polska i cała europejska energetyka?

W.D.: W związku z agresją Rosji na Ukrainę kupowanie węgla z Rosji stało się niemożliwe, bo oznaczało to finansowanie zbrodniczej maszyny Putina. PGE została wyznaczona przez polski rząd, by zapłacić lukę na rynku po ogłoszeniu embarga na węgiel z tego państwa. Z zadania się wywiązujemy. Sytuacja jest poważna, to największy kryzys energetyczny

od 50 lat, porównywalny z kryzysem paliwowym w latach 70. XX w. Dziś najważniejsze jest zapewnienie wszystkim bezpieczeństwa energetycznego i dostarczenie energii w cenie akceptowalnej dla klientów, a PGE jest ważnym ogniwem w tym procesie.

Do kogo jest skierowana oferta PGE?

W.D.: Przede wszystkim do klientów instytucjonalnych, np. szpitali, szkół, ośrodków zdrowia, domów pomocy społecznej, a także przedsiębiorców, którzy w swojej działalności zawodowej wykorzystują węgiel, w tym gospodarstw rolnych lub ogrodniczych, wreszcie – pośredniczących podmiotów węglowych. Minimalny wolumen dostawy wynosi około 25 t; wielokrotność tej liczby to rozmiar ciężarówki standardowej wielkości. Podczas wizyty w gdańskim porcie, skąd dystrybuowany jest nasz węgiel, za pośrednictwem mediów zwróciłem się do wszystkich wójtów, starostów, aby spółki komunalne działające na terenie danej gminy rejestrowały się jako pośredniczący podmiot węglowy. Dzięki temu będą mogły kupować węgiel sprowadzany przez PGE Paliwa i sprzedawać go mieszkańcom. W ten sposób zapewnią im możliwość szybkiego zakupu surowca na cele opałowe.

Ile węgla zużyje Grupa PGE, a ile trafi do gospodarstw domowych?

W.D.: Do gospodarstw domowych trafi ponad 3 mln t sprowadzonego węgla, tzw. grubszych sortymentów. Reszta – około 7 mln t miałów – trafi do elektrowni i elektrociepłowni zarówno z Grupy PGE, jak i innych polskich przedsiębiorstw.

W mediach często poruszana jest kwestia marży za sprzedawany węgiel. Jaki będzie zysk PGE związany z tym procesem?

W.D.: Sprowadzenie węgla, aby uzupełnić braki po embargu na surowiec rosyjski, to specjalne zadanie, realizowane w ramach naszej misji zapewnienia bezpieczeństwa energetycznego Polski. W tym wypadku zysk nie stanowi głównego celu. Najważniejsze jest zapewnienie Polakom możliwości zakupu węgla. Nasza marża jest minimalna, na poziomie pokrycia wszystkich kosztów operacyjnych obsługi całego procesu. Jej dokładna wysokość zależy od konkretnego ładunku. Cena węgla opałowego typu ekogroszek/groszek lub orzech to

ok. 2,1 tys. zł netto plus VAT i akcyza dla podmiotów nieobjętych zwolnieniem. Cena węgla typu miał energetyczny to około 1,7 tys. zł netto plus VAT i akcyza dla podmiotów nieobjętych zwolnieniem.



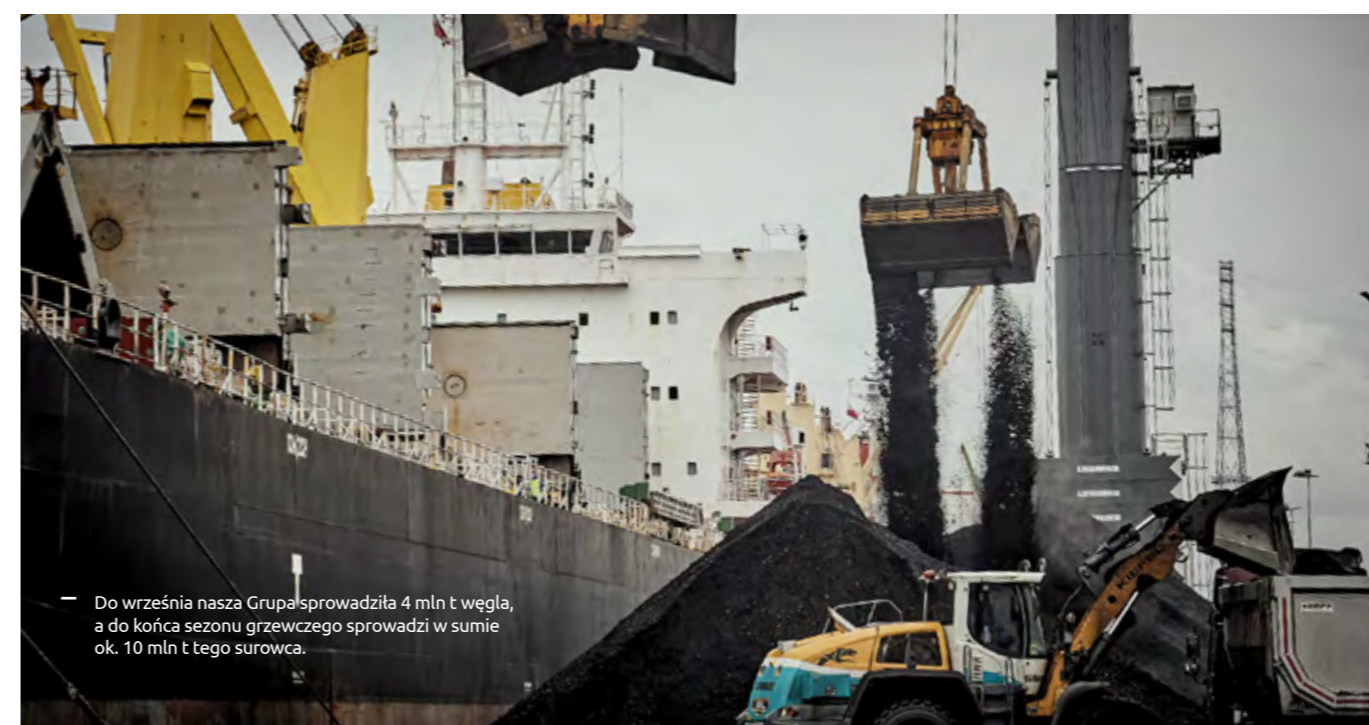
Sprowadzenie węgla, aby uzupełnić braki po embargu na surowiec rosyjski, to specjalne zadanie, realizowane w ramach naszej misji zapewnienia bezpieczeństwa energetycznego Polski.

Pomimo doświadczenia PGE Paliwa i spółek z Grupy PGE przygotowanie tej oferty i procesu sprzedaży węgla stanowiło spore przedsięwzięcie. Jak nam się to udało w tak krótkim czasie?

W.D.: W projekt zaangażowało się wiele osób z różnych spółek. Nad formularzem do zapytania ofertowego pracowali wspólnie eksperci z PGE Paliwa i PGE Systemy, które także odpowiadały za infrastrukturę związaną z uruchomieniem specjalnej infolinii. Jej założenie i funkcjonowanie to dzieło współpracy z PGE Obrót. Stacjonarnie w Krakowie, przy wsparciu PGE Energia Ciepła, zbudowaliśmy zespół wspierający operacyjną obsługę złożonych zamówień. Działania komunikacyjne koordynowane są we współpracy z centralą PGE w Warszawie.

„Prowadzimy w zielonej zmianie” to hasło przewodnie strategii PGE. Czy obecna sytuacja ma wpływ na nasze plany w dłuższej perspektywie?

W.D.: Kryzys energetyczny pokazał, że musimy się pochylić nad celami klimatycznymi, jakie zdefiniowała Unia Europejska. Powrotu do węgla nie będzie, ale musimy przemyśleć tempo osiągnięcia tych celów. Warto podjąć europejską dyskusję o przedłużeniu korzystania z węgla w gospodarce. Osiągnięcie neutralności klimatycznej w 2050 r. nie wydaje się zagrożone, ale kolejne etapy na tej drodze – wygaszanie kopalń i elektrowni węglowych – wymagają analizy. Realizujemy projekty OZE, jednak bezpieczeństwo energetyczne dadzą nam dopiero pełnoskalowe elektrownie jądrowe. To jest przyszłość i realna niezależność od czynników zewnętrznych.



— Do września nasza Grupa sprowadziła 4 mln t węgla, a do końca sezonu grzewczego sprowadzi w sumie ok. 10 mln t tego surowca.



Radostaw Bandera
prezes zarządu PGE Paliwa

Grupa PGE została zobligowana do zapewnienia odpowiedniej ilości węgla na potrzeby sektora komunalnego i odbiorców indywidualnych, a spółka PGE Paliwa stała się ważnym elementem w realizacji tego zadania. Dlaczego?

Radostaw Bandera: PGE Paliwa ma ponad 20-letnie doświadczenie w dostawach węgla na polski rynek energii. Świadczymy także usługi związane z logistyką dostaw. Naszymi klientami są zakłady energetyczne, ciepłownice, odbiorcy przemysłowi i przedsiębiorstwa pośredniczące w handlu węglem zlokalizowane w całej Polsce. W 2018 r. skupiliśmy się w naszej działalności wyłącznie na sortymentach węglowych pochodzących z importu. Zespół PGE Paliwa tworzą eksperci świetnie znający specyfikę polskiego rynku paliwowego, utrzymujący międzynarodowe kontakty i świadomi najwyższych standardów zaopatrzenia, wypracowanych wspólnie z największymi producentami węgla w kraju i na świecie. Nasz profesjonalizm i zaangażowanie gwarantują klientom terminowe dostawy paliw i obsługę na najwyższym poziomie.

Jak wygląda oferta skierowana teraz do klientów instytucjonalnych, przedsiębiorców i pośredniczących podmiotów węglowych?

R.B.: Szczegóły oferty PGE Paliwa, niezbędne informacje i formularz zamówienia znajdują się na stronie www.gkpge.pl/zakup-węgla. Nie ma możliwości złożenia zamówienia drogą telefoniczną, ale została uruchomiona specjalna infolinia do sprzedaży węgla – po uzupełnieniu formularza na stronie internetowej, tj. złożeniu zapytania o ofertę, pracownik Działu Handlowego PGE Paliwa skontaktuje się z klientem w celu przedstawienia szczegółowej oferty i podpisania umowy sprzedaży węgla. Transport jest po stronie odbiorcy. Węgiel będzie do odbioru we wskazanym przez PGE Paliwa miejscu i czasie. O tym spółka również poinformuje telefonicznie.



Jakie dokumenty są potrzebne do zawarcia umowy?

R.B.: Aby zawrzeć umowę sprzedaży węgla, wystarczy wypełnić specjalny formularz udostępniony na stronie PGE.

Jaki jest czas realizacji zamówienia?

R.B.: Czas realizacji jest uzależniony od wielkości transakcji i będzie wskazany w treści umowy sprzedaży węgla.

Czy podjęliśmy jakieś działania skierowane do samorządów, do których zwracał się także prezes Dąbrowski?

R.B.: W czerwcu br. PGE Paliwa skontaktowała się z ponad 350 ciepłowniami w Polsce z informacją o możliwości złożenia oferty na zakup paliwa dla systemów ciepłowniczych. Dodatkowo w sierpniu wystaliśmy pismo do ponad 2,8 tys. jednostek samorządu terytorialnego – przekazaliśmy w nim informację o możliwości zakupu węgla od PGE Paliwa na potrzeby lokalnych ciepłowni i elektrociepłowni – a we wrześniu br. przypomnieliśmy o możliwości rejestracji spółek komunalnych jako pośredniczących podmiotów węglowych upoważnionych do zakupu i sprzedaży węgla mieszkańcom gmin.



Świętowanie, które łączy

Zespół komunikacji GK PGE

Codziennie tysiące pracowników naszej Grupy dbają o bezpieczeństwo energetyczne Polski. Choć pracujemy w różnych miejscach i na różnych stanowiskach, łączy nas wspólna misja i etos pracy. W szczególny sposób przypominamy o nich 14 sierpnia, gdy obchodzimy Dzień Energetyka.

W liście skierowanym do uczestników obchodów Dnia Energetyka na PGE Narodowym w Warszawie marszałek Sejmu Ewa Witek napisała: „Energetyka to strategiczny sektor zarówno dla funkcjonowania społeczeństwa, jak i gospodarki. W obecnych realiach, w dobie narastającego w świecie kryzysu energetycznego, uświadamiamy to sobie ze szczególną mocą”. Jak zaznaczyła, 14 sierpnia to ważne święto nie tylko dla pracowników sektora energetycznego, lecz także dla wszystkich Polaków. To właśnie my, energetycy, każdego dnia ciężko pracujemy, aby zapewnić bezpieczeństwo naszemu krajowi i umożliwić jego stabilny rozwój. Takie przesłanie towarzyszyło tegorocznym obchodom, które w sierpniu i wrześniu odbywały się w całej Grupie PGE.

Energetyczny PGE Narodowy

Pracownicy warszawskich spółek z naszej Grupy na obchodach Dnia Energetyka spotkali się 19 września. W uroczystości na PGE Narodowym wzięli udział m.in. przedstawiciele Kancelarii Prezydenta RP, Ministerstwa Aktywów Państwowych, a także Ministerstwa Klimatu i Środowiska. Wojciech Dąbrowski, prezes PGE SA, który był gospodarzem spotkania, podziękował zaproszonym gościom za przybycie, a pracownikom za ich codzienną służbę i budowanie etosu pracy energetyka. Podkreślił, że jako lider zmian w polskiej energetyce nie zjedziemy z obranej drogi transformacji energetycznej. Wskazał na wymagające okoliczności związane z agresją Rosji na Ukrainę i rosnącymi z tego powodu cenami energii, w wyniku czego przed naszą Grupą pojawiły się nowe wyzwania, które są związane z zapewnieniem węgla i bezpieczeństwa energetycznego kraju, a z którymi stanowczo i skutecznie będziemy się mierzyć. Podczas spotkania podsumowano najważniejsze przedsięwzięcia naszej Grupy z ostatnich 12 miesięcy, a zastąpieni pracownicy odebrali branżowe



W gronie wyróżnionych znalazł się Ryszard Wasitek, wiceprezes PGE SA ds. operacyjnych, który odebrał Srebrny Krzyż Zasługi przyznany przez prezydenta Andrzeja Dudę.

i państwowe odznaczenia z rąk doradcy prezydenta RP Piotra Nowackiego, przedstawiciela Ministerstwa Aktywów Państwowych i Ministerstwa Klimatu i Środowiska, jak również prezesa PGE SA. Życzenia i gratulacje dla pracowników PGE skierowała także minister klimatu i środowiska Anna Moskwa, odczytał je podsekretarz stanu Adam Guibourge-Czterwartyński. „Wierzę, że trudna praca, jaką Państwo wykonujecie, pozwoli zrealizować wszystkie cele, a innowacje, jakie wprowadzacie, zmieniają rodzimą energetykę, która każdego dnia staje się bardziej efektywna” – napisała minister.



Prezes PGE Toruń Robert Kowalski wita pracowników na uroczystości Dnia Energetyki w Toruniu.

Czas wspólnych spotkań

Zespół komunikacji GK PGE

Obchody Dnia Energetyka to także podziękowania, podsumowania i tworzenie planów na przyszłość. Oficjalnym uroczystościom tradycyjnie towarzyszą wydarzenia integracyjne i kulturalne, w których uczestniczą pracownicy naszej Grupy z lokalizacji w całej Polsce.

Rozmów o wyzwaniach, jakie stoją przed polską energetyką, nie zabrakło podczas obchodów w Betchatowie. Centralne uroczystości z okazji Dnia Energetyka rozpoczęły się w PGE GiEK 12 sierpnia. Wzięli w nich udział pracownicy spółki i zaproszeni goście. Podczas wystąpień i życzeń wiele uwagi poświęcono bieżącej sytuacji związanej z wywołaną przez Rosję wojną w Ukrainie, suwerenności

energetycznej i transformacji branży elektroenergetycznej w obliczu obecnego kryzysu. Andrzej Legeżyński, prezes PGE GiEK, podkreślił, że w cieniu tragicznych wydarzeń suwerenność ta musi być utrzymana i wzmocniona. Mówiąc o przyszłości branży, zwracał uwagę na proces transformacji energetycznej, w tym tworzenia Narodowej Agencji Bezpieczeństwa Energetycznego, która – jego zdaniem – pozwoli na sprawiedliwą transformację energetyki przy jednoczesnym zapewnieniu pokrycia krajowego zapotrzebowania na energię elektryczną przez rodzimych wytwórców. – Ministerstwo Aktywów Państwowych powierzyło PGE realizację zadania, jakim jest powołanie NABE, a naszej spółce rolę integratora w ramach Narodowej Agencji Bezpieczeństwa Energetycznego. To odpowiedzialne i zarazem ambitne wyzwanie, nad którym intensywnie pracujemy. Spółki energetyczne z udziałem skarbu państwa są przygotowane do przeprowadzenia procesu wydzielenia aktywów węglowych, bez czego nie da się w Polsce przeprowadzić szybkiej i efektywnej kosztowo transformacji energetycznej. Jestem pewien, że dzięki zarówno znakomitym fachowcom, którzy pracują przy wydobywaniu węgla i wytwarzaniu energii, jak i odpowiadającym za pozostałe obszary działalności spółki zrealizujemy projekt NABE – zapewnił prezes PGE GiEK. Podczas uroczystości wyróżniono zastużonych pracowników



państwowymi odznakami nadanymi przez prezydenta RP, a także ministra klimatu i środowiska. W tym roku po raz kolejny przyznano też honorowe odznaki „Zastużony dla PGE Górnictwo i Energetyka Konwencjonalna”. Oficjalnym obchodom, które odbywały się w sierpniu i we wrześniu w PGE GiEK, towarzyszyło wiele imprez kulturalnych i sportowych, m.in. Elektrownia Betchatów zaprosiła na koncerty betchatowian i okolicznych mieszkańców, a Elektrownia Turów zorganizowała festyn dla swoich pracowników.

Ciepło branżowego świętowania

W PGE Energia Ciepła obchody rozpoczęły się w Rzeszowie. Pracownicy spotkali się 27 sierpnia na wspólnym obiedzie i turnieju gry w kręgle. Z kolei 2 września ponad 100 pracowników PGE Toruń i PGE Energia Ciepła pracujących lokalnie w Toruniu spotkało się aby wspólnie świętować Dzień Energetyki. Wręczono odznaczenia i medale dla zastużonych pracowników. Było uroczyste, ale też integracyjnie, ze wspólną zabawą, z konkursami i przy akompaniowaniu zespołu muzycznego. Tydzień później w Teatrze Współczesnym w Szczecinie Dzień Energetyka celebrowali pracownicy PGE Energia Ciepła z oddziału w tamtym regionie. Po części oficjalnej, podczas której wręczono branżowe odznaczenia i jubileuszowe dyplomy, uczestnicy obejrzeli spektakl pt. „Godzina spokoju”. Tego samego dnia na wspólnym świętowaniu spotkali się pracownicy oddziału Wybrzeże.



Ważnym elementem obchodów Dnia Energetyka w PGE Energia Ciepła jest wręczenie odznaczeń zastużonym pracownikom.

Uroczystość odbyła się w samym sercu Gdańska – na terenie historycznej Stoczni Cesarskiej, stanowiącej piękne dziedzictwo przemysłowe. Był to czas uroczysty i podniosły, z wystąpieniami gości i gospodarzy, podziękowaniami i wręczeniem odznaczeń zastużonym pracownikom. Nie zabrakło także zabawy i integracji – był to czas pełen energii, którą dzielili się z nami artyści szantowego zespołu. Dzień Energetyka był również celebrowany w kieleckiej elektrociepłowni. W trakcie tych uroczystości, które odbyły się 9 września, wicewojewoda świętokrzyski Rafał Nowak i dyrektor oddziału Zbigniew Duda wręczyli wyróżnionym pracownikom m.in. „Złote Medale za Długoletnią Służbę” i odznaczenia resortowe „Za Zasługi dla Energetyki”. Po części oficjalnej rozpoczęła się wspólna zabawa. Tegoroczny bydgoski Dzień Energetyka odbył się w karnawałowym klimacie. Uroczystość zorganizowano 9 września w Fabryce Lloyda, która pełniła kiedyś funkcję hali produkcyjnej bydgoskiej stoczni. Spotkanie rozpoczęło się oficjalną częścią, podczas której zostały wręczone odznaczenia wyróżnionym pracownikom oddziału. Zaproszenie na uroczystość przyjęło blisko 180 osób. 16 września odbyło się uroczyste spotkanie z okazji Dnia Energetyka w Zgierzu, podczas którego wręczono odznaczenia państwowe za długoletnią służbę i zakładowe odznaki honorowe za zasługi dla ciepłownictwa. Tegoroczna uroczystość przyciągnęła do tego miasta licznych gości, przedstawicieli władz samorządowych, partnerów biznesowych, instytucji i przedsiębiorstw współpracujących z elektrociepłownią w Zgierzu.



Nie zabrakło również reprezentacji związków zawodowych, koleżanek i kolegów, a także byłych i obecnych pracowników miejscowego oddziału. Elektrociepłownia w Lublinie Wrotków świętowała 23 września na spotkaniu integracyjnym. Dyrektor oddziału przywitał kadrę i wręczył wyróżnionym osobom dyplomy uznania. Dalsza część obchodów miała charakter mniej formalny – pracownicy integrowali się przy grillu i ognisku. 23 września swoje święto obchodzili też gorzowscy ciepłownicy. W auli oddziału odbyło się spotkanie, w trakcie którego zastużeni pracownicy otrzymali odznaczenia państwowe i zakładowe. Uroczystość uświetnił koncert chóru Active.

Miesiąc pełen integracji

Wrzesień był czasem oddziałowych odznaczeń, spotkań i pikników integracyjnych również w PGE Dystrybucja. Stałym elementem obchodów była oficjalna uroczystość połączona z wręczeniem państwowych i resortowych medali, a także zakładowych odznaczeń i wyróżnień za zasługi wniesione w rozwój przedsiębiorstwa i wzorowe, wyjątkowo sumienne wykonywanie obowiązków zawodowych. Dodatkową atrakcją i tradycją w spółce są spotkania integracyjne załogi, organizowane przez cały miesiąc. Tegoroczne imprezy to pierwsze spotkania pracowników w tak liczonym gronie od trzech lat. Przerwa spowodowana pandemią skutkowało w tym roku rekordową frekwencją. Ten okres był dla wielu osób czasem przejścia na zastużoną emeryturę, ale też momentem, w którym PGE Dystrybucja zatrudniła nowe osoby. Organizowane spotkania i pikniki pomogły pracownikom bliżej się poznać i zintegrować nowych energetyków ze starszymi kolegami. Ciepłownicze świętowanie zakończyło spotkanie dla pracowników krakowskiego oddziału. Uroczystość odbyła się 6 października w historycznym miejscu – Starej Zajezdni, która od 1913 r. nierozdzielnie związana jest z Krakowem. Był to czas podziękowań i gratulacji, zwłaszcza dla pracowników wyróżnionych odznaczeniami i medalami.



Energia pielgrzymowania

Danuta Hering, KSE „Nazaret”

PGE Dystrybucja

Jasna Góra i Święta Woda to dwa miejsca, w których w szczególny sposób obchodzony jest Dzień Energetyka. Pielgrzymowanie do sanktuariów na stałe wpisało się w kalendarz obchodów naszego patronalnego święta.

W tym roku energetycy pielgrzymowali na Jasną Górę już po raz 37. Towarzyszyło im hasło „Posłani w pokój Chrystusa”, a organizator, Katolickie Stowarzyszenie Energetyków „Nazaret”, przywrócił program pielgrzymki sprzed pandemii. W przedostatni weekend sierpnia do Częstochowy przybyli liczni pracownicy branży energetycznej z całej Polski, w tym prezesi i dyrektorzy zakładów pracy, przedstawiciele spółek, a także organizacje związkowe. Wśród nich obecni byli też członkowie zarządów spółek z naszej Grupy. Ponadto pod jasnogórskim klasztorem licznie stawili się emerytowani energetycy.

KSE „Nazaret” Marian Zarosa. Wieczorem pielgrzymi uczestniczyli we mszy świętej, a po niej w drodze krzyżowej, która prowadziła wzdłuż Wałów Jasnogórskich. Uczestnicy, zaopatrzeni w lampiony, modlili się za zmarłych i chorych energetyków. W przygotowanie rozważań do czternastu stacji zaangażowali się członkowie terenowych oddziałów KSE z Lublina i Zamościa. O godz. 21 rozpoczął się Apel Jasnogórski prowadzony przez ks. Sławomira Zyge. O oprawę muzyczną modlitwy zadbała grupa Parakles z Betchatowa, która później pozostała w kaplicy, aby nucić pieśni w trakcie nocnego czuwania przy obrazie Matki Bożej, prowadzonego przez terenowy oddział KSE z Łodzi. Ten punkt zakończyła msza święta o północy.

W niedzielę pielgrzymi wyruszyli w tradycyjny czterokilometrowy przemarsz sprzed archikatedry częstochowskiej przez al. Najświętszej Maryi Panny. Modlitwy prowadził były wieloletni krajowy duszpasterz energetyków ks. Jarostaw Sroka, a pieśni maryjne śpiewano przy akompaniamencie orkiestry z Elektrowni Turów.

Wędrowka do Świętej Wody

Od lat w ostatnią niedzielę sierpnia energetycy z PGE Dystrybucja z Podlasia, Warmii i Mazur pielgrzymują do sanktuarium Matki Bożej Bolesnej w Świętej Wodzie. Tradycją jest wspólna msza święta, podczas której pracownicy białostockiego oddziału dziękują za doznane łaski i proszą o dalsze błogostawieństwo. Uroczystą oprawę mszy stanowią poczty sztandarowe, złożone z przedstawicieli rejonów energetycznych i organizacji związkowych. Po mszy pielgrzymi przechodzą na Górę Krzyży, by zapalić znicze pod Krzyżem Energetyków wzniesionym w 2000 r. Jego konstrukcja jest oparta na kratowym słupie energetycznym z poprzecznikiem, na wzór rozpiętych ramion Chrystusa. Tegoroczna pielgrzymka to już 23. wędrowka energetyków do Świętej Wody.



— Na zakończenie uroczystości na Jasnej Górze wiceprezes PGE SA ds. innowacji Paweł Śliwa dokonał aktu zawierzenia energetyków polskich Matce Boskiej Częstochowskiej.

Uroczystości w Częstochowie

Zgodnie z tradycją sobotnie pielgrzymowanie rozpoczęło spotkanie w Auli Jana Pawła II. Gości przywitał wiceprzewodniczący zarządu



Generatorzy dobrej współpracy

Departament Komunikacji, PGE Dystrybucja

Co decyduje, że pracuje się lepiej? Jaki powinien być idealny współpracownik? Pracownicy PGE Dystrybucja znaleźli odpowiedzi na te pytania w ramach projektu „Dajemy z siebie całą energię”.

W Dniu Niewidocznej Pracy, 5 kwietnia, PGE Dystrybucja zaprezentowała na IPK film o pracy energetyków – tej, która na co dzień jest niewidoczna. Stał się on inspiracją dla kolejnej inicjatywy pod hasłem „Dajemy z siebie całą energię”. Jej założeniem było znalezienie wśród załogi osób, które są autorytetami zawodowymi i wyróżniają się cechami sprawiającymi, że praca z nimi to przyjemność. Na zaproszenie odpowiedziało 35 pracowników spółki, którzy zgłosili 20 osób. Niektórzy kandydaci zostali wskazani kilkakrotnie przez różne osoby, rekordzistka z obszaru zakupów otrzymała aż 10 nominacji. Reprezentują oni różne obszary działania, są wśród nich trzej elektromonterzy, trzej pracownicy usług dystrybucyjnych, trzech kolejnych reprezentuje obszar utrzymania sieci. Wśród kandydatów znaleźli się przedstawiciele niemal wszystkich obszarów wsparcia. W gronie zgłoszonych autorytetów jest jeden dyrektor, pięciu kierowników, są mistrzowie, specjaliści, referenci – wszyscy oni zdobyli uznanie swoich kolegów i koleżanek z pracy.

Przed wszystkim współpraca

Z kwestionariuszy otrzymanych od pracowników PGE Dystrybucja jasno wylania się sylwetka idealnego współpracownika. Najwyżej cenię w pracy są empatia i wspieranie swoich kolegów. Doceniamy osoby, które wiele umieją i dzielą się swoją wiedzą – wspierają innych, a jednocześnie nigdy nie dają odczuć, że są w czymś lepsze. To cenna umiejętność, która sprawia, że praca w zespole staje się przyjemnością, a mniej doświadczeni pracownicy zawsze mogą liczyć na pomoc i wsparcie. Serdeczność i szczerść to cechy, które ułatwiają budowanie więzi. Spędzamy w pracy jedną trzecią doby, dlatego dla każdego ważna jest atmosfera w zespole. Bohaterowie akcji angażują swoją energię właśnie w tworzenie przyjacielskich relacji ze współpracownikami. Ich serdeczność nie umknęła

uwadze zgłaszających – w kwestionariuszach często można spotkać opinie, że otwartość energetycznych bohaterów pomaga sprostać wielu problemom i ułatwia kontakt.

Finał akcji odbył się w Lublinie. – Odwiedzając rejon energetyczne, utwierdziłem się w przekonaniu, że trzon PGE Dystrybucja stanowią wysokiej klasy specjaliści, którzy swoją pracę pojmują jako misję. Akcja ta potwierdziła, że nasi fachowcy są wsparciem i autorytetem dla współpracowników – powiedział prezes zarządu PGE Dystrybucja Jarostaw Kwasek. – Miło mi było gościć laureatów akcji w Lublinie i podziękować za ich pełną zaangażowania postawę w pracy, a także za to, że dają z siebie całą energię – dodał.

Akcja „Dajemy z siebie całą energię” to element projektu budującego etos energetyka w organizacji. Poprzez ukazanie sylwetek pracowników prezentowane są różne obszary działania spółki. Ta inicjatywa ma dwa wymiary: z jednej strony to podziękowania dla bohaterów za ich wkład w funkcjonowanie zespołów, z drugiej – podziękowania należą się samym zgłaszającym za dostrzeżenie we współpracownikach tego, co jest godne naśladowania.

Dziękujemy,
że dajesz z siebie całą energię!





Ochrona środowiska przede wszystkim

Wyniki badań mają odpowiedzieć na pytania dotyczące potencjalnych ryzyk i ewentualnych ograniczeń, z którymi trzeba się liczyć podczas projektowania, a następnie budowy morskiej farmy wiatrowej. Dzięki tym informacjom powstaną rozwiązania, które pozwolą ograniczyć oddziaływanie na cenne przyrodniczo obszary chronione oraz otoczenie gospodarcze. Takie podejście do zagadnień ochrony środowiska zostało wdrożone w innych realizowanych przez naszą Grupę projektach na Morzu Bałtyckim – Baltica 2 i Baltica 3, które zostaną uruchomione w latach 2026-2027. Ich łączna moc zainstalowana wyniesie ok. 2,5 GW. Te dwie inicjatywy są realizowane we współpracy z Ørsted. Prowadząc kolejne projekty morskich farm wiatrowych, zamierzamy wypełnić strategiczny cel osiągnięcia do 2040 r. przynajmniej 6,5 GW mocy wytwórczej w technologii offshore na Bałtyku.

Baltica 1 o mocy ok. **0,9 GW** jest jednym z trzech realizowanych obecnie przez naszą Grupę projektów na Morzu Bałtyckim. Morska farma wiatrowa będzie zlokalizowana ok. **80 km** od brzegu. Baltica 1 ma już pozwolenie lokalizacyjne i umowę przyłączeniową. Zostanie uruchomiona po **2030 r.**



Dariusz Lociński
prezes zarządu PGE Baltica

Badania środowiskowe są jednym z kluczowych etapów w projektowaniu każdej morskiej farmy wiatrowej. Pozwalają dokładnie rozpoznać naturalne zasoby morza

nie tylko pod względem geologii i wody, lecz także pod kątem organizmów występujących na badanym obszarze – roślin, zwierząt zasiedlających dno morskie, ryb, ptaków i ssaków, w tym nietoperzy. Wszystko po to, aby projektując budowę farmy wiatrowej, zminimalizować wpływ na środowisko naturalne podczas budowy, jak i późniejszej wieloletniej eksploatacji. Badaniom podlegać będzie także obszar morza i lądu, na którym powstanie infrastruktura przyłączeniowa morskiej farmy wiatrowej.

Baltica 1 wkracza w kolejny etap

PGE Baltica

Rozpoczynają się badania środowiskowe dla morskiej farmy wiatrowej Baltica 1, która powstanie na Bałtyku. Za ich przeprowadzenie odpowiada konsorcjum, w skład którego wchodzi Uniwersytet Morski w Gdyni i przedsiębiorstwo specjalizujące się w pomiarach podmorskich – MEWO SA.

Jak zapowiada prezes zarządu PGE SA Wojciech Dąbrowski, pierwsza energia elektryczna z morskiej farmy wiatrowej Baltica 1 popłynie na początku przyszłej dekady. – Zanim to jednak nastąpi, przeprowadzimy szereg szczegółowych badań i analiz pozwalających właściwie przygotować projekt i uzyskać niezbędne decyzje administracyjne. Wcześniej, w maju tego roku, rozpoczęliśmy dwuletnią kampanię pomiarów wietrzności dla projektu Baltica 1, a teraz rozpoczynamy badania środowiskowe – podkreśla.

Niezbędne działania

Badania przeprowadzi konsorcjum w składzie Uniwersytet Morski w Gdyni i spółka MEWO, która przygotuje także raport środowiskowy i będzie odpowiedzialna za pozyskanie dla projektu Baltica 1 decyzji środowiskowej wydawanej przez Regionalną Dyрекcję Ochrony Środowiska w Gdańsku. Proces ten jest elementem kolejnych etapów inwestycji, w tym opracowania dokumentacji projektowej i uzyskania pozwolenia na budowę.



Symboliczne podpisanie umowy na przeprowadzenie badań środowiskowych odbyło się podczas uroczystości zawieszenia wiechy na Centrum Offshore budowanym przez Uniwersytet Morski w Gdyni.

Badania środowiskowe dla morskiej farmy wiatrowej Baltica 1





Jubilatka z Dychowa

Maciej Gelberg, PGE Energia Odnawialna

Elektrownia szczytowo-pompowa Dychów obchodzi w tym roku jubileusz 70-lecia. To najstarszy tego typu obiekt w Polsce. Jak wygląda jego historia i jaką ważną funkcję spełnia dzisiaj?

Prezes zarządu PGE SA Wojciech Dąbrowski podkreśla, że elektrownia odgrywa kluczową rolę w krajowym systemie elektroenergetycznym, realizując bardzo ważne zadania regulacyjno-interwencyjne. – Jest swoistym magazynem energii wykorzystywanym w sytuacjach kryzysowych. Przy szybkim wzroście udziału źródeł odnawialnych w krajowym miksie energetycznym elektrownie szczytowo-pompowe, takie jak ta w Dychowie, są niezbędne dla sprawnego funkcjonowania polskiego systemu elektroenergetycznego – dodaje.

Trudy przeszłości...

Inwestycję rozpoczęto w listopadzie 1933 r., gdy Dychów znajdował się poza granicami Polski. W ramach projektu powstał jaz na Krzywańcu, zbiornik magazynujący oraz osiem mostów drogowych, jeden kolejowy i siedem przepustów syfonowych. Elektrownia pracowała bezproblemowo i bezawaryjnie niemal do końca wojny. Zmieniło się to w lutym 1945 r., gdy do wsi wkroczyli żołnierze Armii Czerwonej. Zdemontowali najważniejsze urządzenia i wywieźli je na wschód. Kiedy elektrownię przejęły polskie władze administracyjne, zapadła decyzja o jej odbudowie. Po kilku latach udało się odzyskać pompy akumulacyjne, wykonano też turbiny na wzór tych wcześniej zrabowanych. Ostatecznie pierwsza energia elektryczna popłynęła z zakładu we wrześniu 1952 r. Elektrownia w Dychowie przez lata była największym tego typu obiektem w kraju. Dopiero w 1968 r. wyprzedziła ją elektrownia w Solinie.



...i nowa era

Marcin Karlikowski, prezes zarządu PGE Energia Odnawialna, mówi, że obecnie elektrownia w Dychowie to obiekt zmodernizowany, bardzo nowoczesny, realizujący ważne zadania związane z bilansowaniem mocy w systemie elektroenergetycznym. – W zeszłym roku zakończył się kapitalny remont. Zakres prac był bardzo szeroki. W każdym hydrozespole zostały odnowione m.in. wirnik i stojan generatora, cały układ przepływowy turbiny, aparat kierowniczy z układem kinetycznym, zespół regulacji hydrozespołu, wirnik turbiny oraz instalacje wodne i olejowe, a także układy elektryczne. Dodatkowo wyremontowano dwie pompy akumulacyjne, dzięki którym elektrownia może napełniać zbiornik górny przy niskich dopływach z rzeki – mówi.

Elektrownia w Dychowie ma blisko 88 MW mocy zainstalowanej i jest wyposażona w trzy turbozespoły pionowe z turbinami Kaplana. Dodatkowo posiada cztery zespoły pompowe o wydajności 18 m sześć. na sek. każdy z silnikami synchronicznymi o mocach 2 x 5,9 MW i 2 x 5,74 MW.

W przypadku wystąpienia awarii katastrofalnej w krajowym systemie elektroenergetycznym Dychów – pełniąc rolę elektrowni rozruchowej – może zapewnić dostawę mocy przez co najmniej 5 godz. przy średnim obciążeniu około 17 MW.

O interwencyjnej roli elektrowni w Dychowie można było przekonać się w zeszłym roku, kiedy awarii uległa rozdzielnia w Rogowcu. Należące do PGE elektrownie szczytowo-pompowe odegrały wówczas kluczową rolę w zbilansowaniu krajowego systemu elektroenergetycznego. W momencie szczytowego zapotrzebowania na energię dostarczyły do sieci ponad 1,5 GW mocy.



Dyskusje na forum

PGE Energia Ciepła

Od 11 do 14 września Międzyzdroje na kilka dni stały się stolicą polskiego ciepłownictwa. Wszystko za sprawą XXVI Forum Ciepłowników Polskich – jednej z największych i najważniejszych konferencji w tej branży w kraju. Partnerem spotkania była PGE Energia Ciepła.

Wydarzenie organizowane przez Izbę Gospodarczą Ciepłownictwo Polskie od lat jest okazją do wymiany myśli, poglądów i informacji dotyczących branży oraz środowisk z nią związanych. Jednym ze stałych elementów Forum Ciepłowników Polskich są sesje dyskusyjne, które stanowią pole do rozważań na temat bieżących zagadnień związanych z polskim ciepłownictwem. PGE Energia Ciepła była gospodarzem jednego z paneli – poruszono na nim problematykę niezbędnych do wykonania modernizacji, które pozwolą sprostać wyzwaniom pakietu Fit for 55 i skutkom wojny w Ukrainie. Stanowisko naszej Grupy zaprezentował Przemysław Kołodziejak, prezes zarządu PGE Energia Ciepła, który wskazał na istotne aspekty prac nad tym pakietem. – Jako Grupa nieustannie prowadzimy

dialog z decydentami europejskimi i podejmujemy wszelkie działania, aby perspektywa polskiego sektora ciepłownictwa systemowego była odzwierciedlona w ostatecznym kształcie dyrektyw EED i REDIII. Obecnie rozpoczynająca się faza trilogów daje nadzieje na utrzymanie kogeneracji gazowej jako technologii gwarantującej efektywny system ciepłowniczy po 2035 r. oraz możliwość realizacji zaplanowanych inwestycji bez utraty efektywnego statusu. Kluczowy w tym zakresie będzie nadchodzący rok i wynik negocjacji w trilogach – zaznaczył. Przemysław Kołodziejak zapewnił także, że w domach klientów PGE nie zabraknie ciepła.

Mocny akcent na koniec

Zwinięciem panelu było zawarcie umowy o współpracy z Miejskim Przedsiębiorstwem Energetyki Ciepłej w Krakowie. Dzięki temu możliwe będzie uruchomienie jednostek wytwórczych bazujących na wielkoskalowych pompach ciepła. Porozumienie zakłada powołanie nowej spółki i stanowi element zacieśniający współpracę PGE Energia Ciepła z krakowskim MPEC.

– Biorąc pod uwagę trwający proces transformacji aktywów ciepłowniczych w kontekście przyjętej w październiku 2020 r. Strategii Grupy PGE oraz Planu Dekarbonizacji, PGE Energia Ciepła aktywnie bada i wykorzystuje potencjał nowych technologii możliwych do wykorzystania w budowie źródeł ciepła. Współpracując z Krakowem, dbamy o zrównoważony i niskoemisyjny rozwój miasta – wyjaśnił Przemysław Kołodziejak.



— PGE Energia Ciepła od lat wspiera organizację Forum Ciepłowników Polskich, doceniając wkład wydarzenia w rozwój całej branży.



Przemysław Kołodziejak
prezes zarządu PGE
Energia Ciepła

W obliczu pogłębiającego się kryzysu energetycznego PGE Energia Ciepła podejmuje szereg działań, aby z odpowiednim

wyprzedzeniem zapobiegać zagrożeniom dla funkcjonowania jednostek wytwórczych. Nieprzerwane i stabilne dostawy ciepła pozostają priorytetem spółki. Konsekwentna realizacja tego celu pozwala założyć, że w nadchodzącym sezonie grzewczym nie wystąpi ryzyko zakłóceń dostaw ciepła do odbiorców PGE Energia Ciepła w żadnej z lokalizacji.

Inwestujemy w nowoczesne ciepłownictwo

PGE Energia Ciepła

Bezpieczeństwo dostaw ciepła i energii elektrycznej to jeden z podstawowych celów przyświecających naszej Grupie. Realizowane modernizacje i remonty to jednak nie tylko gwarancja nieprzerwanego funkcjonowania elektrociepłowni, lecz także ważny czynnik przyczyniający się do poprawy jakości powietrza w polskich miastach, redukujący m.in. niską emisję.

Jedną z ostatnio rozpoczętych prac inwestycyjnych i remontowych w PGE Energia Ciepła jest ta w Zgierzu. 7 września odbyło się uroczyste wmurowanie kamienia węgielnego pod budowę nowych jednostek wytwórczych w tamtejszej elektrociepłowni. Inwestycja umożliwi zapewnienie niezbędnych mocy cieplnych i dostaw ciepła na potrzeby miasta oraz wpłynie na poprawę jakości środowiska naturalnego i powietrza, przeciwdziałając niskiej emisji.

Prace obejmą budowę nowej jednostki kogeneracyjnej gazowej bazującej na zespole trzech silników gazowych o mocy ok. 4,4 MWe/5MWt każdy, uzupełnionej kotłem rezerwowo-szczytowym o mocy 7 MWt oraz źródłem OZE w postaci kolektorów słonecznych o mocy ok. 100 kWt w istniejącym zakładzie – elektrociepłowni w Zgierzu. W projekcie uwzględniono również budowę niezbędnego przyłącza gazowego i przyłącza do sieci elektroenergetycznej wraz z całą infrastrukturą towarzyszącą. Inwestycja, która ma zakończyć się do grudnia przyszłego roku, uzyskała dofinansowanie w ramach Programu „Środowisko, Energia i Zmiany klimatu” współfinansowanego ze środków Mechanizmu Finansowego Europejskiego Obszaru Gospodarczego 2014-2021. Dotacja wyniesie blisko 22 mln zł.

Gorzów Wielkopolski

W lubuskim oddziale powstaje kociołnia rezerwowo-szczytowa o mocy 62 MWt. Inwestycja pozwoli na całkowite odejście od spalania węgla w elektrociepłowni. Nowy obiekt ma zostać przekazany do eksploatacji do końca 2023 r. W ramach projektu powstaną m.in. budynek kociołni na terenie elektrociepłowni, stacja przygotowania gazu, dwa kotły oraz niezbędna infrastruktura, w tym rurociągi oraz instalacje elektryczne. Podstawowym paliwem ma być wysokometanowy gaz systemowy. Koszt inwestycji przekroczy 40 mln zł. Wykonawcą jest Bipromet SA z Katowic, który zaprojektuje oraz wybuduje cały obiekt w formule pod klucz.

– Budowa kociołni szczytowo-rezerwowej jest ważnym elementem programu inwestycyjnego gorzowskiej elektrociepłowni. Pozwoli ona na całkowite wyłączenie z eksploatacji kotła węglowego do końca 2023 r. Wpłynie to pozytywnie nie tylko na jakość powietrza w mieście, lecz także na poprawę efektywności wytwarzania energii elektrycznej oraz ciepła naszej elektrociepłowni – podkreśla Wojciech Dobrak, dyrektor PGE Energia Ciepła Oddział Elektrociepłownia w Gorzowie Wielkopolskim.



Wmurowanie kamienia węgielnego pod budowę nowych jednostek wytwórczych w elektrociepłowni w Zgierzu.

Kraków

Nowe projekty inwestycyjne mają miejsce także w stolicy Małopolski. 13 września została podpisana umowa o współpracy pomiędzy PGE Energia Ciepła a MPEC. Jej efektem będzie powstanie nowej spółki, utworzonej na potrzeby realizacji inwestycji obejmującej uruchomienie nowych jednostek wytwórczych. Będzie to możliwe dzięki zaprojektowaniu, wybudowaniu i eksploatacji instalacji złożonej z pompy ciepła, wykorzystującej ścieki jako dolne źródła ciepła, oraz opcjonalnych jednostek kogeneracyjnych w celu zasilania miejskiej sieci ciepłowniczej w Krakowie. Wykorzystanie potencjału energetycznego ścieków to niewątpliwie nowoczesne i innowacyjne rozwiązanie. Dodatkowo budowa pomp ciepła w krakowskiej oczyszczalni to krok milowy w procesie dekarbonizacji systemu ciepłowniczego, co z pewnością przyczyni się do poprawy jakości powietrza w mieście. Realizacja projektu wpisuje się także w założenia polityki Krakowa, ukierunkowanej na osiągnięcie neutralności klimatycznej do 2050 r.

Kielce

Kielecka elektrociepłownia nie tylko inwestuje w nowe urządzenia wytwórcze zasilane gazem, lecz także przeprowadza prace remontowe i serwisowe na istniejących kotłach WR25, na kotle WP140 oraz na blokach I i II. W tym roku obejmowały one m.in. odtworzenie i konserwację układów kotłowych oraz instalacji biorących udział w procesie produkcji ciepła. Na bloku II i kotle biomasowym OS20 odtworzono ruszt schodkowy, a także wykonano prace serwisowe przy instalacjach odpylania, odżużlania oraz transportu paliwa. Prace przeprowadzono też przy wszystkich urządzeniach układów wody sieciowej z pompowniami oraz przy instalacjach nawęglania i biomasę wraz z placami składowymi.

Toruń

Sieć ciepłownicza zmienia się na lepsze także w województwie kujawsko-pomorskim, a z ciepła sieciowego mogą już korzystać kolejni mieszkańcy i inwestorzy. W ramach tegorocznych prac modernizacyjnych i inwestycyjnych w Toruniu powstanie ponad 5 km ciepłociągów i ok. 70 węzłów indywidualnych z automatyką pogodową. Na jednym z osiedli został zrealizowany pilotażowy projekt polegający na zastąpieniu dotychczasowego węzła grupowego, z którego zasilane było całe osiedle, indywidualnymi, nowatorskimi stacjami przymieszkaniowymi, które zabezpieczą domy w ciepło. Znacząco poprawią one komfort cieplny i obniżą koszty ogrzewania mieszkańców z tej części Torunia.

Lublin

Najważniejszym celem letnich prac remontowych w PGE Energia Ciepła Oddział Elektrociepłownia w Lublinie Wrotków było zapewnienie właściwego stanu technicznego urządzeń gwarantujących ciągłość i bezpieczeństwo produkcji energii elektrycznej i ciepła. W harmonogramach remontowych ujęto 306 zadań z tym związanych, m.in. remont bloku gazowo-parowego (BGP) i kotłów wodnych: WP-120 nr 3, WP-70 nr 1 i nr 2. Postój remontowy BGP rozpoczął się 1 sierpnia. Zakres najważniejszych prac objął wymianę układu wzbudzenia i rozruchu generatora turbiny gazowej oraz układu wzbudzenia generatora turbiny parowej. Ponadto przeprowadzono remont zaworu szybkozamykającego gazu RMG, zabezpieczeń w rozdzielniach BBA/BBB oraz urządzeń napięcia gwarantowanego. Wykonano również remont średni turbiny gazowej, przegląd i remont zaworu odcinającego parę oraz przegląd tożyska oporowo-nośnego turbiny parowej.

Wrocław

W KOGENERACJI nadal trwają niektóre prace modernizacyjne. Elektrociepłownia Czechnica w Siechnicach pod koniec sierpnia rozpoczęła remont kapitalny kotła K2 opalanego biomasą. Mniej więcej jedna czwarta mocy cieplnej zakładu może pochodzić z tego materiału energetycznego, co jest ważne w kontekście zarówno ekologii, jak i zabezpieczenia w sytuacji ewentualnych trudności z innymi rodzajami paliw. Remont kotła będzie trwał do końca października. W elektrociepłowni Zawidawie we Wrocławiu w połowie września zakończył się remont kapitalny agregatu kogeneracyjnego. Silnik urządzenia przepracował 60 tys. godz., więc został zastąpiony nowym. Jednocześnie trwa program modernizacji zakładu. Dzięki instalacji dwóch nowych agregatów kogeneracyjnych moc elektryczna obiektu wzrosnie z 3 do 5 MW, co jest istotne dla zapewnienia potrzeb klientów ze wschodniej części Wrocławia. Prowadzona jest też instalacja kolektorów słonecznych. Do końca tego roku stanie tam 60 takich urządzeń o łącznej powierzchni 160 m kw. Ich moc wyniesie 100 kW. To pierwszy taki proekologiczny projekt realizowany w KOGENERACJI. Kolektory słoneczne i nowe agregaty kogeneracyjne zapewnią elektrociepłowni Zawidawie status efektywnego energetycznie systemu ciepłowniczego.



Stacja przymieszkaniowa.



Projekty dla zielonej energii

PGE Dystrybucja

Etłk i Sochaczew to kolejne miasta, w których modernizujemy sieci. Inwestycje dadzą nowy impuls do rozwoju zielonej energii w tych regionach, a odbiorcom zapewnią bezpieczne i stałe dostawy energii.

Spółka PGE Dystrybucja wybudowała blisko 27 km linii kablowych średniego i niskiego napięcia oraz zmodernizowała cztery stacje transformatorowe SN/nN na terenie miasta i gminy Etłk. W ten sposób zwiększono możliwości odbioru energii elektrycznej wytworzonej przez źródła odnawialne, a odbiorcom zapewniono pewność zasilania. Inwestycja wpłynie również na zwiększenie zdolności przyłączeniowych dla instalacji odnawialnych źródeł energii na poziomie 2,1 MW.

Dla komfortu mieszkańców

Nowe linie kablowe SN zastąpiły wyeksploatowane linie napowietrzne na odcinku 14,4 km. – Linie kablowe wybudowane m.in. w miejscowości Mrozy Wielkie czy Regielnica zapewnią odbiorcom zamieszkującym te obszary większą niezawodność zasilania. Anomalie pogodowe w postaci intensywnych opadów śniegu czy wichur nie będą przyczyniały się do nieplanowych, awaryjnych wyłączeń sieci. Inwestycja zdecydowanie poprawi jakość życia mieszkańców – podsumowuje Jacek Michał Płoński, dyrektor generalny Oddziału Białystok.



W Etłku linie kablowe SN zastąpiły wyeksploatowane linie napowietrzne.

Dzięki inwestycji zostaną ograniczone także nakłady ponoszone na późniejszą eksploatację urządzeń, zmniejszą się również straty energii, co zapewni większą rezerwę mocy. Projekt jest dofinansowany z działania nr 4.1 Regionalnego Programu Operacyjnego Województwa Warmińsko-Mazurskiego 2014-2020. Jego całkowita wartość to 6 143 850 zł, dofinansowanie wynosi natomiast 4 245 750 zł.

Więcej mocy dla Sochaczewa

Nowych inwestycji w modernizację sieci nie brakuje także w Oddziale Łódź, gdzie rozpoczęła się przebudowa stacji 110/15 kV Boryszew. Projekt o wartości ponad 8,5 mln zł jest jednym z wielu prowadzonych na terenie powiatu sochaczewskiego. Wydatki inwestycyjne zaplanowane na lata 2022-2026 wyniosą 30 mln zł.

Rozbudowa stacji Boryszew pozwoli na przyłączenie farmy fotowoltaicznej o mocy 60 MW, największej w środkowej Polsce. Inwestycja ta wymaga wybudowania w rozdzielni 110 kV dodatkowego pola, do którego zostanie podłączony kabel 110 kV inwestora farmy. Modernizacja obejmie rozbudowę rozdzielni oraz przebudowę telemechaniki i łączności. Prace będą prowadzone na czynnym obiekcie, jednak konieczne wyłączenia zostaną zrealizowane w taki sposób, aby nie były uciążliwe dla mieszkańców. – Zadanie jest złożone i wymaga koordynacji wielu służb technicznych oddziału, gdyż modernizacja stacji będzie prowadzona podczas normalnej pracy sieci – mówi Andrzej Piętka, dyrektor generalny Oddziału Łódź. – Dodatkowym wyzwaniem jest krótki termin realizacji zadania. Pierwsze megawaty zielonej energii powinny popłynąć z farmy fotowoltaicznej już w drugim kwartale 2023 r. – dodaje.

Przebudowa stacji poprawi jakość energii przesyłanej do mieszkańców powiatu, zwiększy możliwości przyłączeniowe oraz wzmocni bezpieczeństwo energetyczne całego obszaru. Inwestycja jest również ważnym elementem prowadzonej w Polsce transformacji energetycznej, zwiększającym udział OZE w krajowym systemie energetycznym.



Powietrzny serwis

PGE Energia Odnawialna

Jak to jest wykonywać swoją pracę kilkadziesiąt metrów nad ziemią? Jakich uprawnień i umiejętności do tego potrzeba? O swoim zawodzie opowiedziała Małgorzata Hoch-Zwolińska, która w PGE Energia Odnawialna jest kierownikiem Serwisu Wysokościowego Turbin Wiatrowych.

Codziennosc przełożonego nie zawsze polega tylko na pracy biurowej. Małgorzata Hoch-Zwolińska oprócz obowiązków wykonywanych przy komputerze nierzadko rusza także w teren. – Nie czułabym się dobrym kierownikiem, a już na pewno nie byłabym sobą, gdybym nie towarzyszyła kolegom w pracy w terenie. Dzięki temu doskonale znam specyfikę naszych zadań i wiem, jak bardzo mogą być one nieprzewidywalne. Ale bardzo to lubię – przyznaje.

Na czym polega twoja praca?

Małgorzata Hoch-Zwolińska: Wraz z zespołem zajmujemy się naprawami łopat turbin wiatrowych, będących w serwisie własnym Departamentu Eksploatacji Energetyki Wiatrowej PGE Energia Odnawialna. W tym momencie jest to ponad 300 turbin. Moja praca polega przede wszystkim na koordynowaniu działań związanych z utrzymaniem łopat w pełnej sprawności. Wiąże się to z cyklicznymi przeglądami, diagnozowaniem uszkodzeń czy planowaniem i przeprowadzaniem napraw. Musimy ocenić, które naprawy należy wykonać w pierwszej kolejności, kto może to zrobić i czy pogoda będzie nam sprzyjać.



Staram się być przede wszystkim dobrym pracownikiem, bo w pracy na wysokości nie ma taryfy ulgowej. I nieustająco cieszę się, że jestem właśnie w tym miejscu, w tym departamencie, bo ta praca daje mi ogromną satysfakcję.

Czy do wykonywania swoich obowiązków musisz mieć uprawnienia do pracy na linach?

M.H.-Z.: Podobnie jak inni pracownicy z mojego zespołu mam wszystkie uprawnienia niezbędne do wykonywania prac wysokościowych. W pierwszej kolejności jest to GWO Basic Safety Training – uprawniające do pracy na turbinach wiatrowych, oraz IRATA lv1 – umożliwiający wykonywanie prac w dostępie linowym.

Czy w Polsce dużo jest kobiet, które wykonują taką pracę?

M.H.-Z.: Na pewno jest kilka takich, które mają podobny zawód do mojego, bo widzę ich sylwetki na profilach branżowych. Zawsze bardzo mnie to cieszy.

Czy umiejętności z pracy wykorzystujesz w życiu prywatnym? Wspinasz się na ścianie, jesteś alpinistką?

M.H.-Z.: Wolny czas spędzam aktywnie – chodzę po górach, jeżdżę na rowerze, kiedyś trochę się wspiniałam. Nie potrafię siedzieć w miejscu i mam nadzieję, że to się nigdy nie zmieni.

Rozmawiał Maciej Gelberg, PGE Energia Odnawialna





Wartości organizacji – znaczenie dla osiągnięcia biznesowych celów

Małgorzata Kurzyk, PGE SA

Przedsiębiorstwa mające określony system zasad i kierujące się w swoich działaniach biznesowych ustalonymi wartościami są postrzegane jako atrakcyjne zarówno przez otoczenie zewnętrzne, jak i swoich pracowników. Jakie inne korzyści mogą z tego wynikać?

Powiedzenie „Kultura zjada strategię na śniadanie” sprawdza się w każdej organizacji¹. Kadra zarządzająca, przełożeni, pracownicy działów HR zdają sobie sprawę, że przedsiębiorstwa dbające o zaangażowanie i kulturę organizacyjną są w dłuższej perspektywie bardziej dochodowe. Coraz większe znaczenie dla interesariuszy, zwłaszcza zewnętrznych, ma nie to, jakie cele biznesowe organizacja planuje realizować, ale także to, w jaki sposób chce je osiągnąć.

To wpływa na coraz większe uznanie dla przedsiębiorstw o trwałej, bazującej na wartościach kulturze organizacyjnej. Tymi wartościami jest zestaw wspólnych cech, które charakteryzują zachowania, postawy oraz determinują działania poszczególnych osób w organizacji, a tym samym są często ważnym kryterium podejmowania decyzji biznesowych. Niektórzy autorzy definiują wartości organizacji jako jej swoiste DNA, które pozwala zachować jej funkcjonowanie i utrwalać sukces rynkowy². Wartości dotyczą wszelkich działań

biznesu – związanych z obsługą klienta, traktowaniem pracowników, a także wpływem na środowisko i otoczenie zewnętrzne.

Kluczowa jest spójność deklarowanych wartości z realnym postępowaniem zachowywaną na co dzień przez każdego pracownika. Szczególnie dotyczy to kadry zarządzającej, która powinna reprezentować modelowy sposób zachowania.

Z korzyścią dla wszystkich

Jasno sprecyzowany i spójny system wartości wzbudza zainteresowanie marką zarówno po stronie konsumentów, jak i potencjalnych pracowników. Natomiast u osób już zatrudnionych rośnie poziom motywacji, zaangażowania i lojalności. Osoby, które utożsamiają się z przedsiębiorstwem i jego celami, są w stanie dawać z siebie więcej i chętniej

angażują się w rozwój organizacji. Dodatkowo w takich miejscach istnieje mniejsze ryzyko działań niezgodnych z prawem lub nieetycznych, które mogłyby narazić przedsiębiorstwo na poważne konsekwencje.

Problemy etyczne w biznesie mogą bardzo zaszkodzić wizerunkowi organizacji, dlatego kluczowe jest uwzględnianie systemu wartości w codziennej działalności biznesowej. Takie podejście pozwala na budowanie i utrzymanie zaufania do przedsiębiorstwa wśród pracowników i interesariuszy. Sposób, w jaki organizacja reaguje na problemy i dylematy, które mogą pojawić się w różnych obszarach i na różnych poziomach działania, wiele mówi o jej podstawowych praktykach i przejawianych wartościach. Dzięki określeniu kluczowych wartości organizacje mogą sprawnie funkcjonować i osiągnąć założone cele.

¹ Raport: Trendy HR 2015, Nowy świat pracy (Deloitte University Press).

² <https://figpolska.pl/wartosci-organizacji-narzedzie-kszaltowania-oczekiwanych-postawi-zachowan/>.



Cele wdrożenia w organizacji wspólnych wartości



Wewnętrzne

- Wzmocnienie poczucia wspólnego celu wśród członków organizacji.
- Wyznaczenie jednakowych kierunków dla jednostek, które działając w imieniu organizacji, odpowiadają za jej reprezentowanie.
- Tworzenie standardów zachowania wobec współpracowników, przełożonych i podwładnych.
- Zapobieganie nieetycznym działaniom poprzez tworzenie środowiska, które nie akceptuje takich zachowań.



Zewnętrzne

- Ochrona społeczeństwa, które mogłyby zostać pokrzywdzone działaniem organizacji.
- Ochrona i wzmocnienie reputacji oraz zaufania do organizacji.
- Odpowiedź na oczekiwania otoczenia zewnętrznego organizacji.

W PGE realizujemy cele biznesowe z zachowaniem trzech wartości – partnerstwa, rozwoju i odpowiedzialności.





Zapraszamy wszystkich do bywania

PGE SA

Kultura jest dla każdego. Kontakt z nią wyzwala wyobraźnię i inspiruje. To przekazy płynące z naszej nowej kampanii, którą we wrześniu można było oglądać w telewizji i internecie.

Grupa PGE wspiera w sumie 16 filharmonii i orkiestr w Polsce oraz cztery muzea narodowe: w Warszawie, Lublinie i Krakowie oraz Zamek Królewski na Wawelu. Ważną częścią naszych działań jest także edukacja oraz zachęcenie Polaków do korzystania z kultury. W najnowszej kampanii realizowanej pod hasłem „Zapraszamy wszystkich do bywania” promujemy sztukę i kontakt z nią.



Wojciech Dąbrowski
prezes zarządu PGE SA

Jako jeden z największych mecenasów kultury w Polsce wychodimy z założenia, że kultura jest dla wszystkich. Kontakt z nią rozwija, kształtuje wyobraźnię i kreatywność, jak również inspiruje do działania. Poprzez naszą nową kampanię zachęcamy wszystkich do bywania w instytucjach kultury bez względu na wiek czy miejsce zamieszkania. Kampania jest także wyrazem podejścia PGE do mecenatu kultury, w którym chcemy uczestniczyć w sposób aktywny i angażujący.



Główny przekaz kampanii brzmi: „Sztuka jest wszędzie. To twój świat, twoje emocje, twoja energia. Sztuka cię otacza, inspiruje cię, pozwala poczuć się dobrze, jest dla wszystkich”.

W kulturalnej atmosferze

Spot wizerunkowy został zrealizowany w budynku warszawskiej Filharmonii Narodowej oraz Muzeum Narodowym w Warszawie – miejscach, których jesteśmy mecenasem. Scenę główną w reklamie nagrano z wykorzystaniem dzieła „Portret trojga dzieci artysty” autorstwa Jana Matejki w Galerii Sztuki XIX wieku. Z kolei identyfikacja wizualna do kampanii została wykonana techniką malarską, dzięki czemu jest nie tylko reklamą, ale również obrazem. W spocie wykorzystano ścieżkę dźwiękową na podstawie Nokturnu F-moll op. 55 Fryderyka Chopina, specjalnie opracowaną przez Marka Domańskiego, autora muzyki do reklam, filmów, seriali i animacji. Za koncepcję kampanii odpowiadał Departament Marketingu i Reklamy PGE SA wraz z domem produkcyjnym Chimney Poland, który zrealizował spot przy wsparciu Mohdo, w skład którego wchodzi duet operatorsko-reżyserski Łukasz Dryżałowski i Krzysztof Wróbel. Za koordynację projektu odpowiadała Joanna Szlachta, ze strony PGE Marta Kosowska.

Sztuka dostępna dla każdego

Także we wrześniu Fundacja PGE zainaugurowała konkurs „Spotkania ze sztuką”, skierowany do uczniów szkół podstawowych, który

Jak wynika z badania przeprowadzonego przez Agencję Badawczą PBS na zlecenie PGE, aż 89 proc. ankietowanych Polaków interesuje się kulturą i sztuką, z czego 16 proc. deklaruje, że jest na bieżąco z wydarzeniami kulturalnymi. 38 proc. respondentów jest zainteresowanych wielkimi wydarzeniami w obszarze kultury i sztuki, z kolei 35 proc. wybiera kameralne wydarzenia. Jednocześnie aż 71 proc. badanych deklaruje, że chce częściej odwiedzać teatry, 82 proc. planuje częściej bywać w kinach, a 69 proc. w muzeach.

— W naszym nowym spocie można zobaczyć m.in. wnętrza Muzeum Narodowego w Warszawie.



umożliwia najmłodszym dostęp do instytucji kultury oraz popularyzuje wśród dzieci i młodzieży wiedzę z zakresu polskiego malarstwa. W projekcie mogą wziąć udział uczniowie wszystkich klas szkół podstawowych zlokalizowanych w miejscowościach liczących poniżej 50 tys. mieszkańców, czyli tam, gdzie dostęp do instytucji kultury jest trudniejszy. Klasy wytypowane w drodze konkursu pojadą na wycieczkę do jednego z muzeów objętych mecenatem PGE – Muzeum Narodowego w Warszawie, Muzeum Narodowego w Lublinie lub Muzeum Narodowego w Krakowie, gdzie będą uczestniczyć w specjalnych lekcjach. Zadaniem konkursowym jest przygotowanie przez ucznia własnej interpretacji wybranego obrazu polskiego malarza, którego dzieło można obejrzeć w jednej z tych trzech instytucji. Prace należy zgłaszać do 17 października.

Rozpoczynamy muzyczny sezon

PGE SA

Nasza Grupa wspiera 16 filharmonii i orkiestr w całej Polsce. Dla muzyków początek jesieni to czas inauguracji nowego sezonu artystycznego. Jakie koncertowe atrakcje przygotowali dla melomanów?

W Filharmonii Narodowej w Warszawie, która w tym roku świętowała 120-lecie, nowy sezon artystyczny rozpoczęła II symfonia c-moll „Zmartwychwstanie” Gustava Mahlera w wykonaniu orkiestry i chóru pod batutą Andrzeja Boreyki. Podobnie jak w ubiegłych latach nasza Grupa wspiera stołeczną estradę jako mecenas roku. – Ostatnia kampania PGE „Zapraszamy wszystkich do bywania” jest znakomitym pomysłem, zwłaszcza w tak trudnych czasach, w których przyszło nam żyć. Uczestnictwo w kulturze jest formą życia społecznego, która wzmacnia poczucie wspólnoty, także w kłopotach, i podnosi na duchu. Nasz poprzedni sezon artystyczny upłynął pod znakiem jubileuszu 120-lecia istnienia filharmonii – i temuż wydarzeniu poświęciliśmy dużo miejsca w naszych działaniach koncertowych i wydawniczych. W nowym sezonie chcielibyśmy przede wszystkim powrócić do stałej i regularnej działalności koncertowej, również po to, by na nowo przyzwyczaić naszych melomanów do tej regularności. W naszej bogatej ofercie znajdują się koncerty symfoniczne, kameralne, recitale fortepianowe, koncerty chóralne. Organizujemy też cykl wprowadzeń do piątkowych koncertów symfonicznych, podczas których znani dziennikarze muzyczni i muzykolodzy przybliżają tajniki dzieł wykonywanych na naszych koncertach – mówi Wojciech Nowak, dyrektor Filharmonii Narodowej w Warszawie.

Dźwięki znad morza

W ostatnim tygodniu września sezon artystyczny rozpoczęła też Polska Filharmonia Bałtycka w Gdańsku, która mieści się w budynku dawnej elektrocieplowni na wyspie Ołowianka. W aktualnym repertuarze ma zarówno koncerty symfoniczne, kameralne – skierowane do najbardziej wymagającej publiczności, jak również niedzielne koncerty rodzinne, które cieszą się ogromnym zainteresowaniem. – U progu 77. sezonu artystycznego Polskiej Filharmonii Bałtyckiej zapraszamy do bywania, zgodnie z jakże aktualnym hasłem kampanii naszych przyjaciół z PGE. Czekają nas naprawdę gorący sezon z artystami na najwyższym światowym poziomie. Alena Baeva, Kate Liu czy Leonora Armellini wraz z wieloma innymi gwiazdami uświetnią m.in. Międzynarodowy Dzień Muzyki czy Gdańską Jesień Pianistyczną. Warto u nas bywać. Jest energia, której dostarczą melomanom znakomici muzycy, podobnie jak nam dostarcza ją Grupa PGE – mówi Roman Perucki, dyrektor Polskiej Filharmonii Bałtyckiej w Gdańsku.

W dolnośląskiej stolicy

Artystów z różnych stron świata przez najbliższe miesiące będzie gościł również Narodowe Forum Muzyki im. Witolda Lutosławskiego we Wrocławiu. Jego repertuar wypełnią dzieła wybitnych kompozytorów.

Nie zabraknie znakomitych koncertów symfonicznych, a i miłośnicy muzyki chóralnej i kameralnej nie poczują się zawiedzeni. W ramach koncertów inauguracyjnych na estradzie wraz z zespołami NFM wystąpią znakomici instrumentalniści – skrzypkowie Julian Rachlin oraz Daniel Hope, a także dyrygenci, m.in. angielski mistrz batuty Ivor Bolton.



— Narodowe Forum Muzyki we Wrocławiu, fot. Łukasz Rajchert.

Lubuska energia

Z kolei Filharmonia Gorzowska zaprasza na swój 12. sezon artystyczny, który będzie bardzo różnorodny i obfitujący zarówno w koncerty symfoniczne, kameralne, jak również projekty specjalne. Właśnie tam odbędą się IX edycja Festiwalu Muzyki Współczesnej im. Wojciecha Kilara, premiera musicalu „Piotruś Pan” oraz nagranie kolejnej płyty z muzyką filmową. – W nowym sezonie artystycznym nasza orkiestra zagra ponad 20 koncertów symfonicznych. Wśród nich znajdują się tradycyjnie już koncerty okolicznościowe, m.in. niepodległościowy, z okazji Dnia Pamięci i Pojednania, karnawałowe, podczas których usłyszymy najbardziej znane arie i duety z oper buffa, projekty łączące muzykę klasyczną z innymi formami, nie tylko muzycznymi, np. koncert Vivaldi/Osiecka. A na zakończenie sezonu jedna z najbardziej znanych i uroczych oper – opera komiczna „Napój miłosny” – wymienia Joanna Pisarewicz, dyrektor Centrum Edukacji Artystycznej Filharmonii Gorzowskiej.

W Kielcach słucha się dobrze

Jesienne wydarzenia w Filharmonii Świętokrzyskiej rozpoczął IV Festiwal Filmu i Muzyki, w tym roku poświęcony kulturze ukraińskiej. 78. sezon artystyczny zainaugurowało zaś wykonanie „Scen litewskich” Zbigniewa Kruczkę, dzieła opartego na epopei „Pan Tadeusz” Adama Mickiewicza. Koncert wpisuje się w obchodzony w kraju Rok Romantyzmu. – Zapraszamy wszystkich do bywania



— Filharmonia Śląska, fot. Wojciech Mateusiak.

na festiwalu Świętokrzyskie Dni Muzyki, na koncertach symfonicznych z udziałem tak znakomitych muzyków, jak m.in.: Krzesimir Dębski, Łukasz Długosz, Paweł Kowalski, Jerzy Maksymiuk czy Marcin Zdunik, na edukacyjnych spotkaniach rodzinnych organizowanych w niedzielne przedpołudnia oraz na serii koncertów mikołajkowych, wieczorach filmowych, baletowych, andrzejkowym i sylwestrowym. Wierzymy, że każda wizyta w filharmonii będzie okazją do spędzenia miłych chwil, przeżycia wzruszeń, poznania nowych utworów lub przypomnienia sobie tych dobrze znanych i lubianych. Zachęcamy do bywania, bo u nas słucha się dobrze – podkreśla Jacek Rogala, dyrektor Filharmonii Świętokrzyskiej.

Więcej muzycznych emocji

Do grona instytucji kultury, które wspiera nasza Grupa, dołączyła ostatnio Filharmonia Dolnośląska w Jeleniej Górze, której dyrektor, Tomasz Janczak, zaprasza na koncerty symfoniczne organizowane w ramach 59. sezonu artystycznego. – Pielęgnowanie wartości związanych z kulturą, a w szczególności z muzyką na żywo, pozwala nam często zapomnieć o trudach dnia codziennego i przenieść się w fascynujący i barwny świat muzyki. Tegoroczna jesień i zima w naszej sali koncertowej będzie obfitować w wiele wydarzeń, które zaspokoją gusta szerokiej rzeszy słuchaczy. Mam nadzieję, że będziemy was często gościć na naszych koncertach – zachęca Tomasz Janczak.



Zapraszamy do bywania
w filharmoniach w całym kraju

Grupa PGE sprawuje mecenat nad 16 polskimi instytucjami muzycznymi. Są to:

- Filharmonia Narodowa w Warszawie,
- Filharmonia Opolska im. Józefa Elsnera,
- Filharmonia Śląska im. Henryka Mikołaja Góreckiego w Katowicach,
- Opera i Filharmonia Podlaska,
- Filharmonia Zielonogórska im. Tadeusza Bairda,
- Narodowe Forum Muzyki im. Witolda Lutosławskiego we Wrocławiu,
- Filharmonia im. Karola Szymanowskiego w Krakowie,
- Filharmonia im. Mieczysława Karłowicza w Szczecinie,
- Toruńska Orkiestra Symfoniczna,
- Filharmonia Podkarpacka im. Artura Malawskiego w Rzeszowie,
- Filharmonia im. Henryka Wieniawskiego w Lublinie,
- Polska Filharmonia Bałtycka im. Fryderyka Chopina w Gdańsku,
- Opera Nova w Bydgoszczy,
- Filharmonia Gorzowska,
- Filharmonia Świętokrzyska im. Oskara Kolberga w Kielcach,
- Filharmonia Dolnośląska w Jeleniej Górze.

PGE Narodowy ma 10 lat

PGE SA

Od dekady stołeczną arenę wypełniają sportowe i kulturalne emocje, a od siedmiu lat towarzyszy im także nasza marka. Co roku PGE Narodowy gości gwiazdy muzyki i sportu. Rywalizowali na nim m.in. piłkarze, żuźlowcy, lekkoatleci, a nawet żeglarze i piloci.

Na 100 dni przed mistrzostwami Europy w 2012 r. polscy piłkarze zmierzili się na PGE Narodowym z reprezentacją Portugalii. Ten towarzyski mecz zainaugurował działalność stadionu, który jest jednym z najnowocześniejszych obiektów wielofunkcyjnych w Europie.

Rocznica wśród gwiazd

21 września na PGE Narodowym odsłonięto tablicę pamiątkową z okazji 10-lecia, ufundowaną przez Fundację PGE. W uroczystości uczestniczyli prezes zarządu PGE SA Wojciech Dąbrowski, przedstawiciele operatora stadionu i gwiazdy polskiej piłki – w tym Robert Lewandowski, Łukasz Piszczek i Jerzy Dudek. Piłkarze odsłanili swoje tablice w Alei Gwiazd Piłki Nożnej, gdzie znajdują się m.in. odciski stóp i dłoni polskich legend tego sportu – Pawła Janasa, Włodzimierza Lubańskiego, Grzegorza Łaty, Jacka Gmocha, Jana Tomaszewskiego i Władysława Żmudy, a także tablice upamiętniające Kazimierza Deynę czy Włodzimierza Smolarka.

Nasza Grupa jest sponsorem tytularnym warszawskiej areny od 2015 r. W ubiegłym roku współpraca została przedłużona na kolejne pięć lat, a PGE Narodowemu nadano imię legendarnego trenera **Kazimierza Górskiego**.

– 10-lecie PGE Narodowego to ważny jubileusz także dla PGE. Obchodzimy go w towarzystwie znakomitych gości, obecnych i byłych reprezentantów Polski. To dla mnie zaszczyt, że mogę wręczyć certyfikaty panom Robertowi Lewandowskiemu, Łukaszowi Piszczkowi i Jerzemu Dudkowi, którzy dziś odsłaniają swoje tablice – powiedział Wojciech Dąbrowski. Wraz z nim certyfikaty wręczył piłkarzom także Włodzimierz Dola, prezes spółki PL.2012+. – 10 lat istnienia PGE Narodowego to przede wszystkim wiele emocji, które dostarczali nam piłkarze polskiej reprezentacji. Większość meczów nie została przez nich przegrana, lecz wygrana lub zremisowana – podkreślił podczas wydarzenia prezes PL.2012+.



Nie tylko sport

PGE Narodowy z trybunami mieszczącymi ponad 58 tys. osób i płytą główną, której powierzchnia wynosi aż 12 500 m kw., od dekady zajmuje pierwsze miejsce w rankingu największych stadionów w Polsce. Wypełniają go jednak nie tylko sportowe emocje – arena jest miejscem koncertów polskich i zagranicznych artystów. Wystąpili tu m.in.: Paul McCartney z The Beatles, Roger Waters z Pink Floyd, AC/DC, Violetta, Rihanna, The Rolling Stones, Phil Collins, Bon Jovi, Pink czy Metallica.

W liczbach

Ponad 30 – tyle meczów piłkarskich rozegrali do tej pory Biało-Czerwoni na PGE Narodowym.

70 tys. osób – to rekordowa publiczność, którą zgromadził na PGE Narodowym występ Dawida Podsiadły oraz Taco Hemingwaya w 2019 r.

120 ton – tyle łącznie ważą liny podtrzymujące konstrukcję dachu.

8 – to liczba kondygnacji PGE Narodowego.

1 km – taką długość ma promenada otaczająca stadion.

PGE Skra Bełchatów u progu nowego sezonu

PGE SA

Siatkarska drużyna, której sponsorem jest nasza Grupa, rozpoczyna następną kolejkę rozgrywek z kilkoma zmianami – nowy trener, sześciu nowych zawodników, odświeżona identyfikacja wizualna bazująca na motywach szachowych i ulepszony system biletowy. Jedno natomiast pozostaje niezmiennie – PGE Skra Bełchatów znów zawalczy o największe sportowe cele.

W sezonie 2022/2023 trenerem siatkarzy z Bełchatowa będzie Brytyjczyk Joel Banks, były rozgrywający w zespołach z Wielkiej Brytanii i Belgii. Doświadczenie szkoleniowe zdobywał m.in. w belgijskim Noliko Maaseik, z którym wywalczył dwa mistrzostwa i jedno wicemistrzostwo kraju. – Możliwość prowadzenia PGE Skry Bełchatów to dla mnie coś fantastycznego. To uznana marka, znana w całej siatkarskiej Europie, z bogatą tradycją i licznymi sukcesami zarówno w krajowej lidze, jak i europejskich pucharach. To dla mnie wielkie wyzwanie, ale też coś, czego bez wątplenia szukałem – powiedział Joel Banks po podpisaniu kontraktu. Jego asystentami w nowym sezonie będą Michał Bąkiewicz oraz Radosław Kolanek.



Filippo Lanza, PGE Skra Bełchatów

Jako zawodnik uwielbiam nowe wyzwania, zwłaszcza jeśli wiążą się z walką o wysokie cele, a w takie mierzy PGE Skra. Chcę dać z siebie wszystko i pomóc klubowi w osiągnięciu takich wyników, na jakie bez wątplenia zasługuję.



Zmiany zaszły również w kadrze. Z drużyną pożegnali się Robert Täht, Damian Schulz, Milad Ebadipour oraz Mikołaj Sawicki, wypożyczony do Trefla Gdańsk. Do zespołu dołączyło natomiast sześciu nowych zawodników: środkowi Bartłomiej Janus i Dawid Gunia, atakujący Wiktor Musiał oraz przyjmujący Jakub Rybicki, Czech Lukaš Vašina i Włoch Filippo Lanza. Ostatni transfer śmiało można uznać za jeden z hitów okienka w całej PlusLidze, bo Lanza to m.in. wicemistrz olimpijski z Rio de Janeiro, medalista mistrzostw Europy i dwukrotny mistrz Italii.

W zespole pozostali kluczowi zawodnicy z poprzednich lat, w tym trzech wicemistrzów świata: Grzegorz Łomacz, Karol Kłós i Mateusz Bieniek. Zwłaszcza ten ostatni błyszczał w sezonie reprezentacyjnym i był wybierany do Drużyny Marzeń, zarówno podczas rozgrywanego w Polsce i w Słowenii mundialu, jak i wcześniejszego turnieju Final Eight Ligi Narodów, w którym Biało-Czerwoni wywalczyli brązowe medale.

Siatkówka i szachy

Nowy sezon to także odmieniona identyfikacja wizualna, wykorzystująca motyw szachów. Znalazła ona uznanie wśród kibiców oraz specjalistów ds. marketingu, a klub planuje jej dalszy rozwój oraz działania mające propagować grę w szachy wśród osób w różnym wieku.

We wrześniu i październiku PGE Skra prowadziła kampanię sprzedaży kartonów na sezon 2022/2023. Dla ich nabywców przygotowano korzyści, obejmujące m.in. dodatkowe rabaty na zakupy w Sklepie Kibica oraz udział w specjalnych eventach. Premierę miał również nowy system biletowy klubu, który pozwoli uniknąć problemów z przeciążeniem serwerów w czasie sprzedaży wejściówek na najciekawsze mecze. A tych w hali Energia w nadchodzących miesiącach będzie wiele.

Emocjonujący finał

PGE SA

Ponad 615 tys. kibiców oglądało mecze PGE Ekstraligi w tym sezonie. Emocje towarzyszyły rozgrywkom do samego końca. Po zaciętym dwumeczu drużynowym mistrzem Polski w żużlu po raz pierwszy został Motor Lublin.

Niedziela, 25 września, na długo pozostanie w pamięci zawodników i kibiców drużyny z Lublina. Żuźlowcy zdobyli pierwsze mistrzostwo Polski, odrabiając największą stratę w historii meczów finałowych o złoty medal drużynowych mistrzostw Polski. Na drugim miejscu podium znalazł się klub Moje Bermudy Stal Gorzów Wielkopolski. – To była perfekcyjna praca całego zespołu. Od samego początku wierzyłem, że jesteśmy w stanie zdobyć tytuł drużynowych mistrzów Polski. Presja była po stronie Moje Bermudy Stali, a my pojechaliśmy swoje. Momentami brakowało mi prędkości. Chciałbym, aby wkład w ten sukces był z mojej strony większy, ale jestem w pełni szczęśliwy – przyznał Mikkel Michelsen, jeden z liderów lubelskiego Motoru.

Zacięta walka

Pierwszy mecz finałowy gorzowianie wygrali 51:39 i przed rewanżem mogli się pochwalić dwunastopunktową przewagą. Jeszcze nigdy nie zdarzyło się, aby jakkolwiek drużyna w historii odrobiła taką stratę. Jak na finał przystało, już od samego początku nie brakowało wielkich emocji. W pierwszej gonitwie kapitalny atak przeprowadził Maksym Drabik, który przedarł się pomiędzy dwóch gorzowian i wyszedł na prowadzenie, nie oddając go do samego końca. Ciąg dalszy pierwszej serii to remis w biegu młodzieżowym po wykluczeniu Mateusza Cierniaka oraz dwa drużynowe zwycięstwa po 4:2 w biegach trzy oraz cztery. Motor rozpoczął więc marsz o odrabianie strat z Gorzowa i tytuł drużynowego mistrza Polski. W dwumeczu zespół z Lublina pokonał gorzowian 92:88. – Bardzo czekaliśmy na taki moment. Osobiście od połowy lat 60., bo wtedy zaczęliśmy chodzić na żużel, a od 1985 r. zaczęliśmy działać przy klubie. Nie mówię, że nie wierzyłem po pierwszym meczu. O ile wierzyłem, że uda nam się to odrobić, tak po ostatnim biegu nie wierzyłem, że to się faktycznie udało – powiedział Jacek Ziółkowski, menedżer Motoru Lublin. – Była eksplozja radości i doping – tego, co było najważniejsze. Cieszymy się ogromnie, że udało się zdobyć mistrzostwo Polski. Nie było łatwo, ale daliśmy radę. Ja i cała drużyna, szefostwo robimy to dla kibiców. Cieszymy się wszyscy, bo to wielkie wydarzenie dla klubu i miasta – dodał Jarosław Hampel, zawodnik Motoru.



Bohaterowie sezonu

W **TOP-10** klasyfikacji najlepszych średnich biegopunktowych bezdyskusyjnym liderem rozgrywek PGE Ekstraligi był **Bartosz Zmarzlik**, który zanotował najwięcej pierwszych miejsc w sezonie 2022 (75). Drugi był **Mikkel Michelsen** z Motoru Lublin (54). Z kolei w całym sezonie 2022 najwięcej startów miał **Robert Lambert** z For Nature Solutions Apatora Toruń (125 biegów).



70 meczów pełnych blasku

Miniony sezon w rozgrywkach najlepszej żużlowej ligi świata podsumował Wojciech Stępniewski, prezes zarządu Ekstraligi Żużlowej: – Za nami 70 meczów bardzo udanego sezonu 2022 w PGE Ekstralidze. Finał rozgrywek, w którym Motor Lublin do końca rywalizował o zwycięstwo z Moje Bermudy Stalą Gorzów, rozgrzał wszystkich fanów na stadionie przy Alejach Zygmuntońskich w Lublinie i był najlepszą reklamą żużla, jaką mogliśmy sobie wymarzyć. Świetna oglądalność telewizyjna, duże zainteresowanie strefą kibica w Gorzowie, a także komplet publiczności w Lublinie – to wizytówki tegorocznego finału PGE Ekstraligi – powiedział. – Pod względem sportowym jestem pod wielkim wrażeniem zarówno jazdy zawodników w finale, mam tutaj na myśli niezapomniane pojedynki Bartosza Zmarzlika z Dominikiem Kubera, jak również zachowania kibiców oklaskujących obie drużyny – dodał. Prezes Ekstraligi Żużlowej podkreślił również, że na uwagę zasługuje postawa gorzowskiej Stali – drugiego finalisty, który w tym roku zmagając się z szeregiem kontuzji czołowych zawodników. Mimo obiektywnych trudności klub do swojego bogatego dorobku dołożył już 15. srebrny medal w historii występów w lidze.



Siódmy brązowy krążek w drużynowych mistrzostwach Polski zdobył natomiast zielona-energia.com Włóknierz Częstochowa. Jego dwumecz o trzecie miejsce z For Nature Solutions Apatorem Toruń również był atrakcyjnym widowiskiem, które oklaskiwało wielu kibiców.

Święto polskiego speedwaya

W sumie w tegorocznej PGE Ekstralidze rywalizowało osiem drużyn, a średnia frekwencja na meczach wyniosła ponad 8,7 tys. kibiców. Najwięcej widzów – 16 tys. – obejrzało mecz półfinałowy w Częstochowie między zielona-energia.com Włóknierzem a Moimi Bermudami Stalą. Finał PGE Ekstraligi w CANAL+ SPORT 5 i serwisie CANAL+ online śledziło w sumie ponad 281 tys. widzów. – To był bardzo udany sezon pod względem marketingowym, ponieważ wprowadziliśmy szereg ulepszeń i udogodnień dla lepszego odbioru rozgrywek, mam tu na myśli nowoczesną i multimedialną zabudowę boksów zawodniczych, telemetrię na zawodach, plandeki i odwodnienie linowe na stadionach oraz szeroki serwis materiałów wideo w naszych social mediach. Oczywiście położyliśmy duży nacisk na szkolenie młodzieży w rozgrywkach, w których promujemy w każdej drużynie dwóch młodych polskich zawodników – podsumował Wojciech Stępniewski.

Najlepsi żużlowcy PGE Ekstraligi według wyników indywidualnych

1. Bartosz Zmarzlik (GOR)	– 2.679	6. Mikkel Michelsen (LUB)	– 2.229
2. Nicki Pedersen (GRU)	– 2.448	7. Maciej Janowski (WRO)	– 2.198
3. Janusz Kołodziej (LES)	– 2.427	8. Dominik Kubera (LUB)	– 2.140
4. Leon Madsen (CZE)	– 2.275	9. Robert Lambert (TOR)	– 2.128
5. Martin Vaculik (GOR)	– 2.270	10. Anders Thomsen (GOR)	– 2.046



Energia zaklęta w przyrodzie

Fundacja PGE

Jak uwiecznić piękno Świętokrzyskiego Parku Narodowego na zdjęciu? Z takim zadaniem zmierzili się fotografowie przyrody z całej Polski oraz pracownicy naszej Grupy, którzy wzięli udział w warsztatach fotograficznych zorganizowanych dzięki wsparciu Fundacji PGE.

Uczestnicy spotkali się w Świętokrzyskim Parku Narodowym na początku września. Przez cztery dni o świcie i po południu pod opieką przewodników parku wyruszyli na spacer z aparatami, by uchwycić na zdjęciach piękno natury. Wzięli także udział w prelekcjach, w czasie których dzielili się wiedzą i doświadczeniem z zakresu fotografii

przyrodniczej oraz prezentowali swoje prace. Zdjęcia wykonane podczas pleneru „Energia zaklęta w przyrodzie, odkryj ją w Świętokrzyskim Parku Narodowym” uwieczniły walory kulturowo–przyrodnicze regionu. Posłużą także do zbudowania bazy, z której w przyszłości zostanie stworzona wystawa.

Uczestnicy o plenerze fotograficznym

Katarzyna Psykała

Dzięki świetnej organizacji mieliśmy okazję poznać walory parku w kilku odśtonach. Program pleneru został ułożony tak, aby wszyscy uczestnicy mogli odwiedzić każdą z pięciu stref wyznaczonych do fotografowania. Te miejsca charakteryzowały się różną roślinnością, gatunkami drzew, krzewów i porostów. Mieliśmy szansę uwiecznić na fotografiach m.in. wyjątkowe gołoborze na Łysej Górze czy przejść szlakiem do szczytu Bukowej Góry, podziwiając przy tym oryginalne formacje skalne. To, co szczególnie zwróciło moją uwagę, to obszary ochrony ścisłej, czyli tereny, które zachowały wysoki stopień naturalności, bez bezpośredniej ingerencji człowieka.



Andrzej Juchniewicz

Program naszych warsztatów był napięty, ale też bardzo dobrze przygotowany. Każdą grupą opiekował się inny pracownik parku, któremu podlegał określony teren pracy. Przewodnicy przekazali nam ogromną wiedzę, którą można było połączyć ze specyficzną pracą fotografa. Dyrektor parku, dr inż. Jan Reklewski, osobiście nas przywitał i pożegnał po zakończeniu całego projektu. Mieliśmy również możliwość porozmawiania o problemach, perspektywach rozwoju parku, a także dostaliśmy zaproszenie do jego ponownego odwiedzenia.

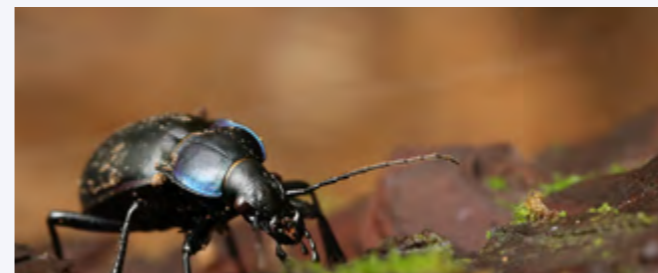


Krzysztof Dragan

Uczestnictwo w warsztatach fotograficznych w Świętokrzyskim Parku Narodowym pozwoliło mi bliżej poznać ten interesujący region. Nasi przewodnicy byli nieocenionymi źródłami informacji o poszczególnych miejscach oraz ich faunie i florze, a plenery w kameralnych grupach pozwoliły na łatwą realizację własnych pomysłów na ciekawe fotografie – czy to uwiecznienie mglistych poranków, czy ujęcia makro.

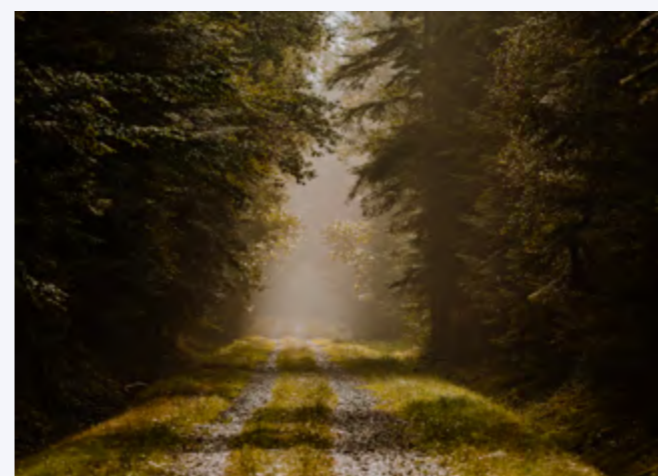
Piotr Kugauo

To była ciekawa przygoda, która pozwoliła na poznanie niesamowitych ludzi kochających przyrodę i fotografię. Od najmłodszych lat zajmuję się tą dziedziną – począwszy od fotografii analogowej, a obecnie w pełni cyfrowej, z wykorzystaniem zarówno aparatu, jak i drona. Do udziału w tym projekcie nie trzeba było mnie namawiać. Na miejscu spędziliśmy dużo czasu z pracownikami, korzystając z ich niesamowitej wiedzy na temat przyrody i parku. Przebywaliśmy głównie poza szlakami, w miejscach normalnie niedostępnych dla turystów, dzięki czemu w naszych pracach mieliśmy możliwość oddania piękna prawdziwej dzikiej natury.



Robert Król

Robienie zdjęć krajobrazów i przyrody to moja pasja, a biorąc udział w plenerze, mogłem ją realizować w wyjątkowych miejscach, które wybrali dla nas organizatorzy. Każde z nich miało swoje szczególne walory, które nie występowały w innej części parku. Przewodnicy z pasją opowiadali nam o tamtejszych faunie i florze, co było bardzo pomocne w doborze obiektów fotograficznych. Organizacja tego projektu od początku do końca była perfekcyjna. Wszystko zaplanowano z myślą o uczestnikach. Nawet warunki pogodowe były jak na specjalne zamówienie.



Longina Rychlewska

Góry Świętokrzyskie to magiczne miejsce zachowane w naturalnej postaci, bez ingerencji człowieka, o urzekających kolorach i kształtach, zależnych od pory dnia, pory roku i pogody. Miejsca przesycone zapachem jodły i modrzewia. Dane nam było zobaczyć i sfotografować chronione, rzadkie okazy roślin, owadów i ptaków.



Dominik Piotrowicz

Po raz drugi biorę udział w warsztatach fotograficznych organizowanych przy wsparciu PGE. To świetna okazja, żeby spotkać osoby z całej Grupy, wymienić się doświadczeniami oraz porozmawiać o różnych stylach fotografii. Wszystko to połączone ze spacerem po lesie. Ogromne podziękowania dla pracowników Świętokrzyskiego Parku Narodowego, którzy opiekowali się nami oraz opowiedzieli dużo ciekawostek o tym regionie.



Robert Komora

Będąc w środku lasu czy w otulinie parku, mogłem poczuć tę energię zaklętą w przyrodzie, ale też jej magię, czar i tajemniczość, a przede wszystkim moc! Przyroda jest niepowtarzalna i piękna, co starałem się oddać na swoich zdjęciach, choć temat i miejsce były bardzo wymagające technicznie. Był to swoisty test na kreatywność i wyszukiwanie kadrów do zdjęć.

O Świętokrzyskim Parku Narodowym

Najstarsze góry w Polsce przyciągają geologów, dla których stanowią otwartą księgę z zapisem ostatnich 500 mln lat dziejów Ziemi. Niezliczone artefakty związane z wydobywaniem i obróbką krzemienia, starożytnym hutnictwem, pogańskimi kultami, wczesnym okresem rozwoju chrześcijaństwa, najstarszym w Polsce sanktuarium na Świętym Krzyżu oraz bogatą historią zrywów niepodległościowych dają lekcję historii nawiązującej do każdej z epok. Bogactwo przyrodnicze wynikające z rzadkiej kompozycji siedlisk w stanie bliskim naturalnemu stwarza urokliwą scenografię krajobrazu, ekosystemów i uroczysk. Wszystko to wypełniają liczne gatunki zwierząt, roślin i grzybów. Jedno jest pewne – każdy znajdzie tu swój własny powód do zachwyty.



PAŃSTWOWA INSPEKCJA PRACY

OKRĘGOWY INSPEKTORAT PRACY

W KATOWICACH

www.pip.gov.pl

ov.pl

Śłużba BHP – najlepszy doradca pracodawcy

PGE Ekoserwis

Na co dzień dbają o bezpieczeństwo pracy. Aktywizują, zachęcają do przestrzegania przepisów i zasad. Budują kulturę prawidłowego wykonywania obowiązków i kształtują dobre nawyki. Pracę zespołu BHP z PGE Ekoserwis doceniło także jury konkursu „Śłużba BHP – najlepszy doradca pracodawcy”.

Eksperti z PGE zostali wyróżnieni w konkursie, którego organizatorem jest Ogólnopolskie Stowarzyszenie Pracowników Śłużby BHP, a partnerem Państwowa Inspekcja Pracy. W swojej prezentacji przedstawili zrealizowane zadania i podzielili się ich efektami. – To wyróżnienie pokazuje nam, że kierunek naszego działania jest prawidłowy, a podejmowane przez nas wysiłki przynoszą wymierne korzyści. Niejednokrotnie spotykamy się z różnorodnymi trudnościami, więc każdy dobrze zrealizowany projekt, zakup nowego sprzętu czy też dobrych jakościowo środków ochrony indywidualnej dają nam satysfakcję, a zauważenie tego przez kogoś z zewnątrz jest dodatkowym i bardzo miłym dla nas bonusem – podkreślają pracownicy zajmujący się działaniami BHP w PGE Ekoserwis.

Twierdzą, że wybrali trudny zawód, ponieważ waga odpowiedzialności za zdrowie i życie pracowników, choć to sprawa indywidualna, jest obciążająca. – Specjaliści BHP mogą zrealizować tyle zadań, na ile pozwoli im pracodawca. Dziękuję zarządowi mojej spółki, że myślą przewodnią i priorytetem we wszystkich działaniach jest

bezpieczeństwo pracowników i wypełnianie przepisów prawa w tym zakresie – powiedział kierownik Biura BHP i Ppoż. Tadeusz Kusienicki, odbierając nagrodę w imieniu zespołu PGE Ekoserwis.

W konkursie „Śłużba BHP – najlepszy doradca pracodawcy” nagradzane są szczególnie wartościowe, zasługujące na pochwałę dokonania przedstawicieli służby BHP, którzy poprzez swoją pracę i doradztwo pracodawcy przyczyniają się do kształtowania bezpiecznych i higienicznych warunków pracy, budowania kultury bezpieczeństwa, a przede wszystkim do ograniczania liczby wypadków i chorób zawodowych w zakładach pracy.



Laureaci konkursu zostali nagrodzeni za najlepsze praktyki BHP w swoich firmach.

Praca pełna wyzwań

Okres pandemii w szczególny sposób pokazał, jak ważna jest służba BHP, która potrafi natychmiastowo reagować na zmieniającą się sytuację. Nowe procedury, zakup maseczek i rękawiczek ochronnych albo dostarczenie środków dezynfekujących – to tylko niektóre z wyzwań. W bardzo krótkim czasie trzeba było specjalnie zorganizować i wyposażyć izolatki, zapewnić ich dezynfekcję czy przygotować wytyczne dotyczące kontaktów między pracownikami, które ograniczałyby ryzyko zakażenia koronawirusem. Eksperti z PGE Ekoserwis podkreślają, że wdrożone zasady reżimu sanitarnego przyjęły się dobrze i do dziś z powodzeniem funkcjonują w spółce.

Ważne wyjście

W zwyczajnych okolicznościach jednym z najważniejszych narzędzi pracy służby BHP są obserwacje w terenie, a także rozmowa i analiza spostrzeżeń menedżerów. To istotne z wielu powodów. Po pierwsze procedura WMT (wyjście menedżera w teren), realizowana poprzez wizyty menedżerskie, sprawdzanie procesów i miejsc pracy, a także kontrole wykonywania projektów i wsparcie pracowników, ma korzystny wpływ na kulturę bezpieczeństwa, dostarcza większego materiału do analizy, a przede wszystkim, poprzez zachęcanie do zapoznawania się np. z wymogami prawnymi, podnosi indywidualną świadomość pracowników.



Przedstawiciel PGE Ekoserwis Tadeusz Kusienicki wraz z organizatorami konkursu Beatą Kaczmarek, prezesem Oddziału Ogólnopolskiego Stowarzyszenia Pracowników Służby BHP w Katowicach, oraz Małgorzatą Jędrzejczyk, p.o. zastępcą Okręgowego Inspektora Pracy ds. Prawnych w Katowicach.

Do zadań PGE Ekoserwis należy również m.in. świadczenie usług odbioru i zagospodarowania ubocznych produktów spalania w wielu lokalizacjach w całym kraju. Na terenie elektrowni i elektrociepłowni pracownicy spółki wykonują zadania wymagające szczególnej dbałości o zdrowie i bezpieczeństwo. To niejednokrotnie trudna i niebezpieczna, ale niezbędna praca, w której konieczne jest nie tylko odpowiednie przeszkolenie, lecz także codzienna organizacja, właściwe narzędzia czy eliminacja zagrożeń. Istotną jest więc współpraca na różnych poziomach i w wielu lokalizacjach.



Dariusz Chmielewski

pełnomocnik zarządu PGE SA ds. polityki BHP

Dziękuję pracownikom służby BHP w PGE za zaangażowanie i ciężką pracę. To niełatwa rola, która wymaga bardzo szerokiej,

multidyscyplinarnej wiedzy z zakresu techniki, prawa pracy, normalizacji, psychologii, socjologii, dydaktyki itd. Niezbędna jest również ciągła nauka. Jednak służba BHP nie zastąpi roli przełożonych i organizatorów pracy. To oni muszą się upewniać, że praca jest zaplanowana, zorganizowana i wykonywana w bezpieczny sposób. Specjaliści BHP zawsze służą wsparciem, gdy pojawią się wątpliwości, ale również kontrolują, czy prace są prowadzone zgodnie z wymaganiami i właściwie zabezpieczone pod kątem istniejących zagrożeń. Bardzo ważne są wdrożone w całej PGE wizyty przedstawicieli kierownictwa na stanowiskach pracy. Przełożeni różnego szczebla muszą być z pracownikami, rozmawiać z nimi, upewniać się, że wykonują obowiązki w bezpieczny sposób. Tylko obecność w środowisku pracy na to pozwala. Dzięki temu pracownicy mogą bezpośrednio zgłaszać swoim przełożonym kwestie związane z procesem pracy. To też jest bardzo istotny element budowania kultury bezpieczeństwa.

Bardzo ważne jest współdziałanie sieci służb BHP w całej PGE. Systematycznie przeprowadzane telekonferencje i spotkania, kontakt z koordynatorami BHP z różnych rejonów, wymiana doświadczeń, wspólne omawianie problemów, troska o wdrażanie zaleceń czy pomysłów poprawiających organizację pracy – co dzieje się we współpracy z Dariuszem Chmielewskim, pełnomocnikiem zarządu PGE SA ds. polityki BHP – przynosią pozytywne efekty. – Realizacja naszego założenia „zero wypadków” wymaga zaangażowania wszystkich. Nieoceniona jest tutaj rola służby BHP, która doradza pracodawcy, kierownikom i pracownikom w zakresie bezpiecznej i higienicznej organizacji pracy. W naszej Grupie mamy możliwość wzajemnej nauki na doświadczeniu. Dlatego wymieniamy się wiedzą o zdarzeniach, co pozwala podejmować działania wyprzedzające, i dzielimy się doświadczeniami – podkreśla Dariusz Chmielewski.

Magazyn „Pod Parasolem” od teraz w twoim telefonie

Wejdź na podparasolem.gkpge.pl lub zeskanuj kod QR
i przeglądaj magazyn dla pracowników Grupy PGE w swoim telefonie.



Co miesiąc nowy numer, dostęp do multimediiów i wiele ciekawych treści.

Bezpłatnie pobierz aplikację na telefon służbowy lub prywatny.
Login: **pracownikpge** Hasło: **mPodP@rasolem2022**

Masz pytania? Chcesz podzielić się opinią?
Napisz na podparasolem.gkpge@gkpge.pl



Prowadzimy w zielonej zmianie